



Snillfjord kommune

Økonomiplan 2010-2013



BEHANDLINGER:

Saksprotokoll

Utvalg: Formannskapet
Møtedato: 14.10.2009
Sak: 144/09

Resultat: Annet forslag vedtatt

Arkivsak: 09/817

Tittel: **SAKS PROTOKOLL: ØKONOMIPLAN 2010 - 2013**

Behandling:

Vedtak:

Enstemmig:

Saken utsettes.

Rådmannens forslag til Økonomiplan 2010 – 2013 sendes tilbake til administrasjonen for videre utredning etter signaler gitt av formannskapet.

Saksprotokoll

Utvalg: Formannskapet
Møtedato: 29.10.2009
Sak: 152/09

Resultat: Annet forslag vedtatt

Arkivsak: 09/817

Tittel: **SAKS PROTOKOLL: ØKONOMIPLAN 2010 - 2013**

Behandling:

09/817-14 Skriv fra FAU barneskolen ved Krokstadøra oppvekstsenter ble lagt frem.

Vedtak:

Økonomiplan 2010 – 2013 sendes tilbake til administrasjonen for videre utredning.

Saksprotokoll

Utvalg: Formannskapet
Møtedato: 10.11.2009
Sak: 155/09

Resultat: Innstilling vedtatt

Arkivsak: 09/817

Tittel: SAKSPROTOKOLL: ØKONOMIPLAN 2010 - 2013

Behandling:

Vedtak:

Formannskapets forslag til **Økonomiplan 2010 – 2013** legges ut til offentlig ettersyn i perioden 12.11. – 26.11.2009.

=====

Saksprotokoll

Utvalg: Formannskapet
Møtedato: 08.12.2009
Sak: 178/09

Resultat: Annet forslag vedtatt

Arkivsak: 09/817

Tittel: SAKSPROTOKOLL: ØKONOMIPLAN 2010 - 2013 ENDELIG
BEHANDLING I FORMANNSKAP

Behandling:

Vedtak:

Enstemmig:

Under -

Driftstiltak, pkt 5:

Utskifting av vannkummer flyttes fra pkt. 5.2 til pkt. 5.1. Finansieres med økt skatteinngang kr. 50.000,- og økte gebyr TNM (Teknisk Næring og Miljø) med kr. 50.000,- hvert år i planperioden.

Pkt 3.3.1:

Tilskudd Snillfjord menighetsråd økes med kr. 41.000,- til kr. 277.000,-. Skatteanslaget økes tilsvarende i hele planperioden.

Ellers som

Formannskapetets forslag til Økonomiplan 2010 - 2013 slik det er fremlagt.

Saksprotokoll

Utvalg: Kommunestyret
Møtedato: 17.12.2009
Sak: 61/09

Resultat: Annet forslag vedtatt

Arkivsak: 09/817

Tittel: **SAKS PROTOKOLL: ØKONOMIPLAN 2010 - 2013 ENDELIG BEH... I FORMANNSKAP**

Behandling:

Habilitetsvurdering:

Reidulf Myren – Forvaltningslovens § 6 2. ledd
Kommunestyret erklærte han habil.

Skriv fra KonSek dat 06.10.2009 med Vedtak KU-22/2009, Økonomiplan 2010-2013 med budsjett 2010 for Kontrollutvalget ble fremlagt i møtet.

Forslag fra Snillfjord Arbeiderparti v/Laila Selven:

Nytt avsnitt 5 under punkt 3.2 *Framskrivning løpende drift (2010-2013):*

Tidlig i planperioden **utredet** Snillfjord kommune positive og negative konsekvenser ved en eventuell innføring av allmenn eiendomsskatt i kommunen.

Forslag fra John Geir Stølan:

Kontrollutvalgets vedtak i KU-sak 22/2009 videreføres i Snillfjord kommunes Økonomiplan 2010 – 2013.

VOTERING:

Forslag fra Snillfjord Arbeiderparti v/ Laila Selven 7 stemmer og dermed falt.

Innstillingen med tilleggsforslag fra John Geir Stølan – enstemmig og dermed vedtatt.

Vedtak:

Formannskapetets forslag til Økonomiplan 2010 – 2013 vedtas slik det er fremlagt.

Kontrollutvalgets vedtak i KU-sak 22/2009 videreføres i Snillfjord kommunes Økonomiplan 2010 – 2013.

INNLEDNING

I kommunene er det ulik praksis når det gjelder *behandlingstidspunkt* for økonomiplanen. Snillfjord kommune har tidligere vedtatt økonomiplanen i forbindelse med årsbudsjettbehandlingen. I år har økonomiplanen (**Økonomiplan 2010-2013**) blitt utarbeidet uavhengig av årsbudsjettet (**Årsbudsjett 2010**), og vil bli vedtatt separat fra den. Økonomiplanen har derfor lagt grunnlaget for budsjettbehandlingen. Fra og med 2010 vil økonomiplanrevideringen legges frem til behandling første halvår.

Framstillingen har en mindre detaljert inndeling enn årsbudsjettet.

Det er lagt vekt på å få fram den økonomiske utviklingen i grove trekk, med angivelse av planlagte rammer for hovedområdene med nøkkeltall.

Økonomiplanen 2010-2013 viderefører driftsnivået som er vedtatt i 2009. I fremlagt statsbudsjett for 2010 ble er det gitt en vekst i de frie inntektene på omlag 4,2 milliarder kroner. Dette er midler som skal dekke samhandlingsreformen (230 millioner), samferdsel (1 mrd), økte demografikostnader (1,5 mrd), styrking av skolen og det kommunale barnevernet i tillegg til en oppfølging av Omsorgsplan 2015 (nytt mål 12.000 nye årsverk 2010-2015). Oppdaterte beregninger er lagt inn i rådmannens økonomiplan for 2010-2013.

Administrasjonen har redegjort i møte med Formannskapet den 17. september om de utfordringer kommunen står ovenfor og behovet for nye tiltak i økonomiplanperioden. Økonomiplanen beskriver for perioden 2010-2013 både drifts- og investeringstiltak (se punkt 5) som følge av administrasjonens arbeid. Tiltakene er prioritert og påvirker resultatet vist i punkt 4 Budsjettskjema.

Økonomiplanen gir prioriteringer i kommende fireårsperiode, og planen er bindende for kommunens økonomiforvaltning iht. kommunelovens § 44.

1 ØKONOMISK STATUSBESKRIVELSE

1.1 Driftsinntekter

Kommunens hovedinntektskilder er som følger:

(tall i 1000 kr)	B-2009		R-2008		R-2007		R-2006	
Skatt inntekt og formue	22,7 %	17732	19,9 %	15647	21,0 %	15827	22,9 %	16560
Rammetilskudd	53,4 %	41721	49,4 %	38796	50,1 %	37871	50,1 %	36212
Brukerbetaling, husleier, avgifter, salg etc.	10,2 %	7936	11,6 %	9095	11,3 %	8569	10,7 %	7706
Div. overføringer fra stat, fylke, kommuner	13,5 %	10586	19,1 %	15047	17,6 %	13270	16,4 %	11868
Eiendomsskatt/Andre skatter	0,2 %	174	0,0 %	0	0,0 %	0	0 %	0
Brutto driftsinntekter		78149		78585		75537		72346

Statlige overføringer og skatt på inntekt og formue er kommunens viktigste inntekter, og utgjorde for Snillfjord i 2008 88,4 % av brutto inntekter. Videre kan en se at betaling av kommunale tjenester utgjorde 11,6 %. Dette viser at kommunen selv ikke har noen vesentlig påvirkningskraft på inntektene, og er avhengig av at staten øker sine overføringer i takt med kommunens økte utgifter. De fleste av kommunens betalingssetser er også regulert av lover.

Fra 2006 – 2008 økte brutto driftsinntekter med 8,6 %.

Skatteinntektene ligger under landsgjennomsnittet. Kommunen har tidligere fått dekket 55 % av tapte skatteinntekter i forhold til landsgjennomsnittet. Den prosentvise dekningen av tapet vil i 2009 bli 57 %, 2010 – 59 % og 2011 – 60 %. Denne økningen vil trolig få en positiv virkning for Snillfjord kommune som er en skattesvak kommune i nasjonal sammenheng. I 2008 mottok Snillfjord kr. 5,5 millioner i inntektsutjevning mot kr. 4,5 millioner i 2007 og 4,2 millioner i 2006. Inntektsutjevningen inngår i linjen for rammetilskudd.

Folketallet og sammensetningen av folketallet har en direkte virkning i størrelsen på rammetilskuddet. Rammetilskuddet fra staten fastsettes fra 2009 ut fra folketallet 01. juli. Dette er nytt i forhold til det nye inntektssystemet og har ført til at rammetilskuddet blir mer forutsigbart når en skal budsjettere. Det tas utgangspunkt i KS (Stolp) sine beregninger av rammetilskudd og skatteinntekter ved budsjettarbeidet. Snillfjord kommune hadde i 2008 en nedgang i folketallet med 34 stk (3,33 %) – til 988 personer pr. 01.01.09. 01.07.09 (som er talletidspunktet for neste års rammeoverføring) var antallet 1005.

1.2 Driftsutgifter

Kommunens driftsutgifter er som følger:

(tall i 1000 kr)	B-2009		R-2008		R-2007		R-2006	
Lønn og sosiale utgifter	63,6 %	50104	70,5 %	57665	68,7 %	50924	66,5 %	48349
Kjøp av varer og tjenester	16,5 %	13000	15,9 %	12998	18,4 %	13634	18,3 %	13327
Kjøp av varer og tjenester som erstatter komm.egenprod.	7,2 %	5633	6,8 %	5521	7,1 %	5270	6,4 %	4683
Overføringer	7,9 %	6198	6,5 %	5329	5,3 %	3910	7,6 %	5501
Avskrivning	4,8 %	3816	5,1 %	4159	5,5 %	4068	5,5 %	4018
Fordelte utgifter	0,0 %	0	-4,8 %	-3935	-5,0 %	-3685	-4,4 %	-3203
Brutto driftsutgifter		78751		81737		74121		72675
Syke/fødselspenger		-546		-2624		-2229		-1866
Netto lønn og sosiale utg.		49558		51407		45348		43585

Kommunens største utgiftspost er lønn og sosiale utgifter og utgjorde 63 % i 2008 (fratrasket sykepenger). Ifra 2007 til 2008 økte netto lønnskostnader med 13,3 %. Andelen til lønn og sosiale utgifter har steget med 3 % fra 2006 til 2008.

Kommunens samlede driftsutgifter har i løpet av de siste 3 årene økt mer enn inntektene. I fra 2006 til 2008 økte brutto driftsutgifter med 12,5 %.

Avskrivningskostnadene blir i kommunal sammenheng nullstilt i driftsregnskapet da en istedet utgiftsfører avdrag på langsiktig lån i regnskapet som skal synliggjøre kapitalkostnaden.

Det er grunn til å se med bekymring på tendensen til at driftsutgiftene er høyere enn driftsinntektene, se fig. 1. Det som forsterker dette bildet er inntektsføringen av momskompensasjon fra investeringsbudsjettet i drift. Momskompensasjon av investering i ny barnehage og 1-4 skole på Hemnskjela er på **kr. 1.972.000**. Et ambisiøst investeringsnivå kan ikke opprettholdes over tid, dette vil medføre driftsproblemer på sikt når en balanserer driften med momskompensasjon.

Brutto driftsresultat (brutto driftsinntekter – brutto driftsutgifter) viser hvor mye kommunen har disponibelt til å dekke netto eksterne finanskostnader (renter og avdrag).

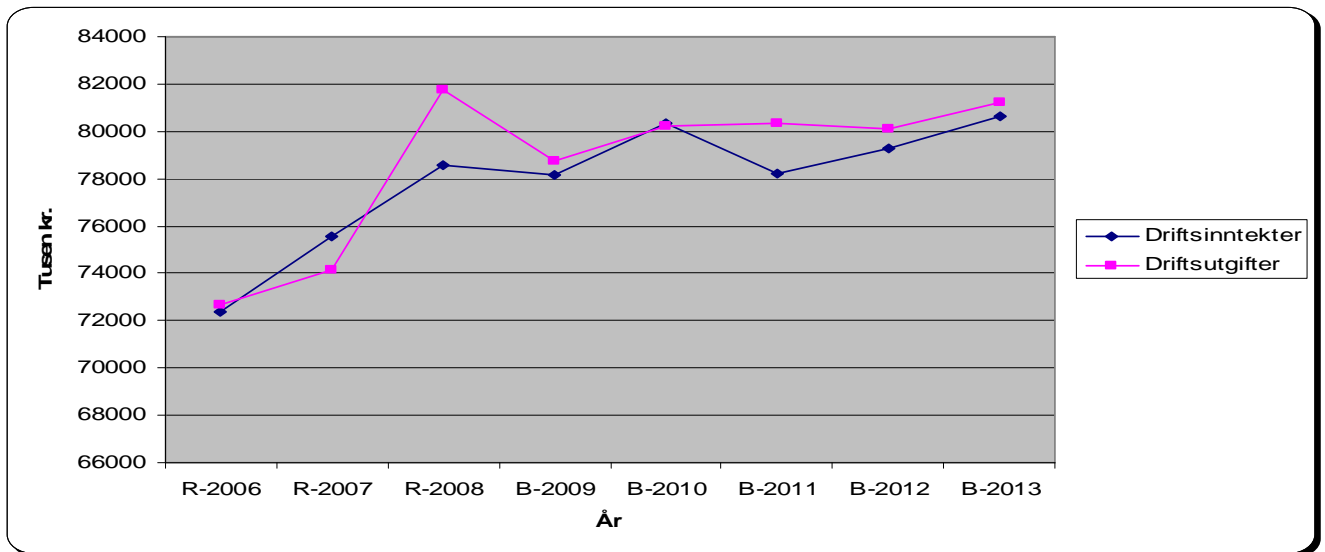
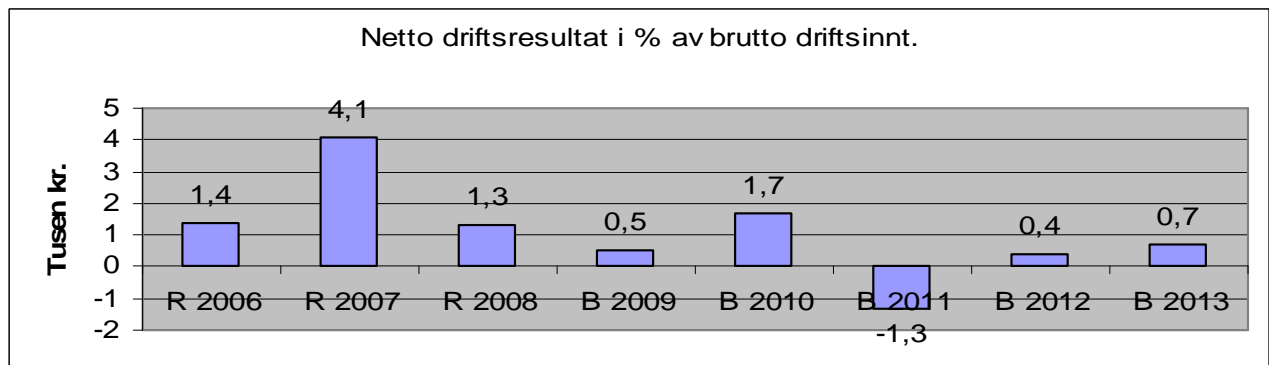


Fig. 1

1.3 Netto driftsresultat

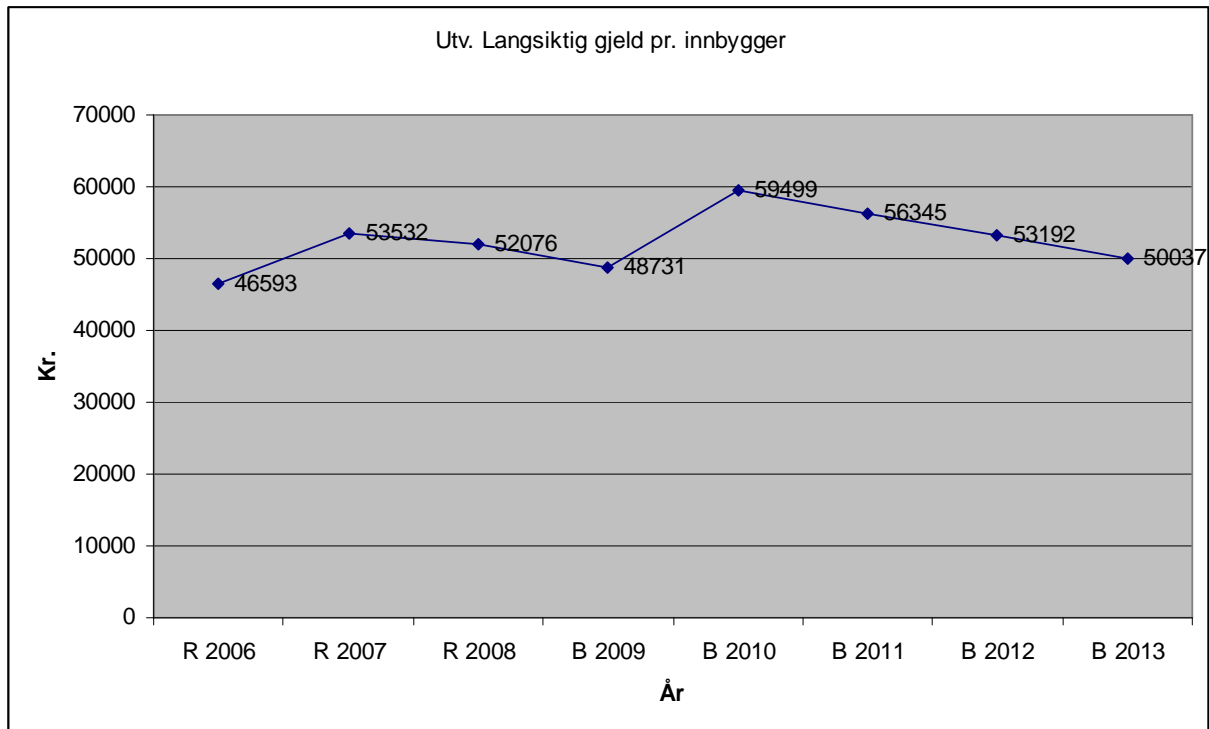
Netto driftsresultat fremkommer etter at en har trukket fra driftsutgifter og eksterne finansieringskostnader fra driftsinntektene. Netto driftsresultat viser hvor mye kommunen kan avsette eller må bruke av fondsmidler for at regnskap og budsjett skal fremstå i balanse. Bevilges det ikke tilstrekkelig med fondsmidler gir dette et regnskapsmessig merforbruk eller motsatt et regnskapsmessig mindreforbruk.

Diagrammet nedenfor viser utviklingen i netto driftsresultat for Snillfjord kommune. I regnskapsårene 2006 – 2008 har den vært positiv.



Det anbefales fra teknisk beregningsutvalg (TBU) et netto driftsresultat på **3 – 3,5 %** pr. år for å oppnå den nødvendige handlefriheten til å møte uforutsette utgifter i fremtiden.

1.4 Netto lånegjeld



Diagrammet ovenfor viser utvikling i langsiktig gjeld (ekskl. pensjonsforpliktelser) pr. innbygger. Utviklingen framover forutsetter ingen nye vedtak om investeringer. Med vedtatte låneopptak vil gjeldsbyrden i Snillfjord kommune være så høy at det anses som nødvendig å øke inntektene betydelig.

Kostrarapporteringen for 2008 viser at gjennomsnittet i Sør-Trøndelag var på kr. 44.055 pr. innbygger og kr. 38.754 i kommunegruppe 5 (Snillfjord kommune er med i kommunegruppe 5 – kostratallene er justert for ubrukte lånemidler og formidlingslån).

2 OVERORDNET MÅL OG DELMÅL 2010 – 2013

OVERORDNET MÅL:

Snillfjord kommune skal gjennom de folkevalgte organer og en god kommunal organisasjonsstruktur ivareta og utvikle kvaliteten på tjenestetilbudet for den enkelte innbygger i kommunen. Dette kommer til uttrykk ved:

- En god oppvekst- og fritidsstruktur, som er kontinuerlig tilpasset enhver tids gjeldende behov og krav.
- Helse- og sosialtjeneste som inkluderer livsløp ivaretagelse for den enkelte innbygger.
- Kommunen skal tilrettelegge for å ivareta, utvikle og skape grunnlag for ny næringsvirksomhet.
- Gjennom god arealplanlegging utøve forvaltning i henhold til plan og bygningsloven.
- Administrasjonen skal som en integrert del av kommunens helhetlige tjenestetilbud, være tilrettelegger og pådriver i utførelse av pålagte delegerte oppdrag, samtidig som den skal råde grunnen for utvikling og fornyelse tilpasset stadig endrede rammebetingelser.

For å nå den overordnede målsettingen vedtas følgende delmål for perioden 2010-2013:

- o Opprettholde skolestrukturen, basert på modell oppvekstsenter i alle tre kretser herunder videreføre samspillet oppvekstsenter og lokalsamfunn, samt oppgradering/rehabilitering av tilhørende bygg og anlegg.
- o Gjennom kommunens næringsplan ivareta eksisterende næringsliv, utvikle og skape grunnlag for ny næring.
- o Bidra aktivt for å tilrettelegge for boligbygging i kommunen for alle aldersgrupper.
- o Videreutvikle og gjennomføre tiltak som kvalitetssikrer omsorg og pleie for gamle og syke.
- o Utvikle tilbudet innen psykisk helse.
- o Arbeide aktivt for bedre telekommunikasjon, kollektivtrafikk og vegutbygging.
- o Videreutvikle samarbeidet med frivillige lag og organisasjoner.
- o Gjennom aktiv informasjonsstrategi styrke kulturliv og markedsføring av kommunen.

Kostrastatistikk

I og med at kommunen ikke har bestemt eksakte måleinstrumenter for måloppnåelse, legges det frem enkelte tallmaterier fra rapporterte kostratall, da med utvalg fra kommunens største områder, oppvekst og pleie/omsorg.

Sammenligningsgruppen er kommunegruppe 5 som Snillfjord er med i samt gjennomsnittstall for hele Sør-Trøndelag.

Oppvekst

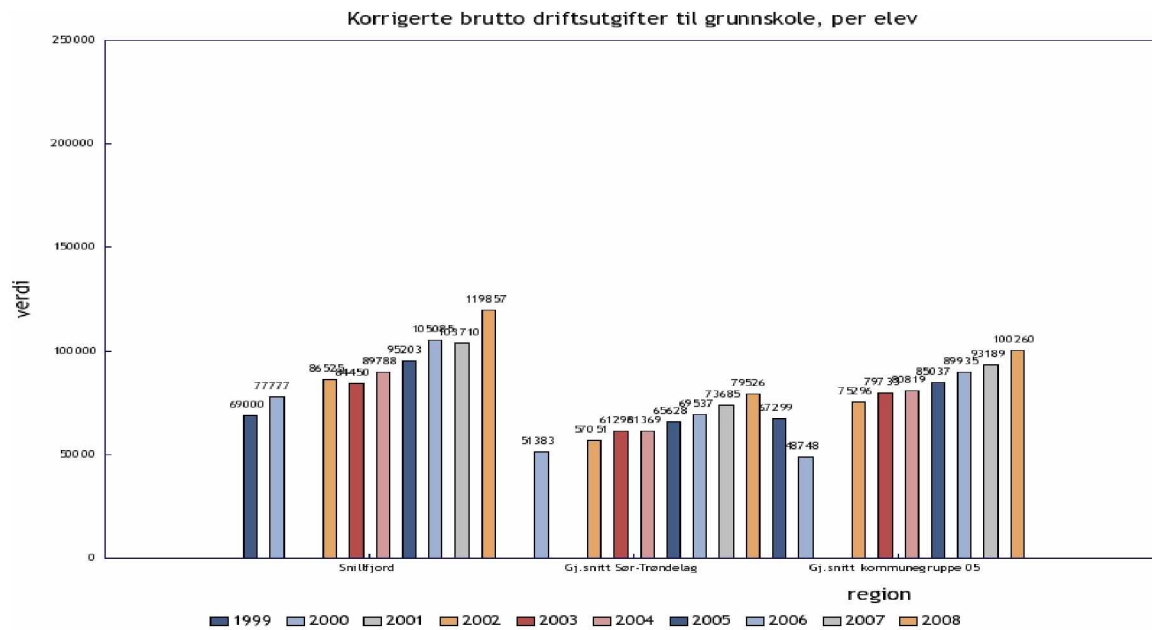


Fig. 2

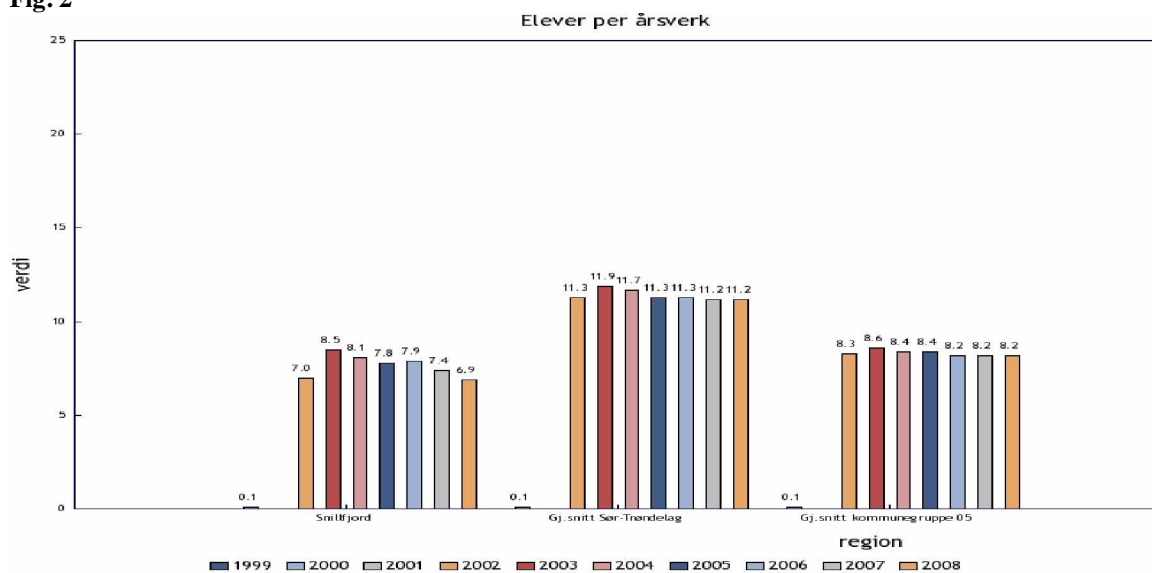
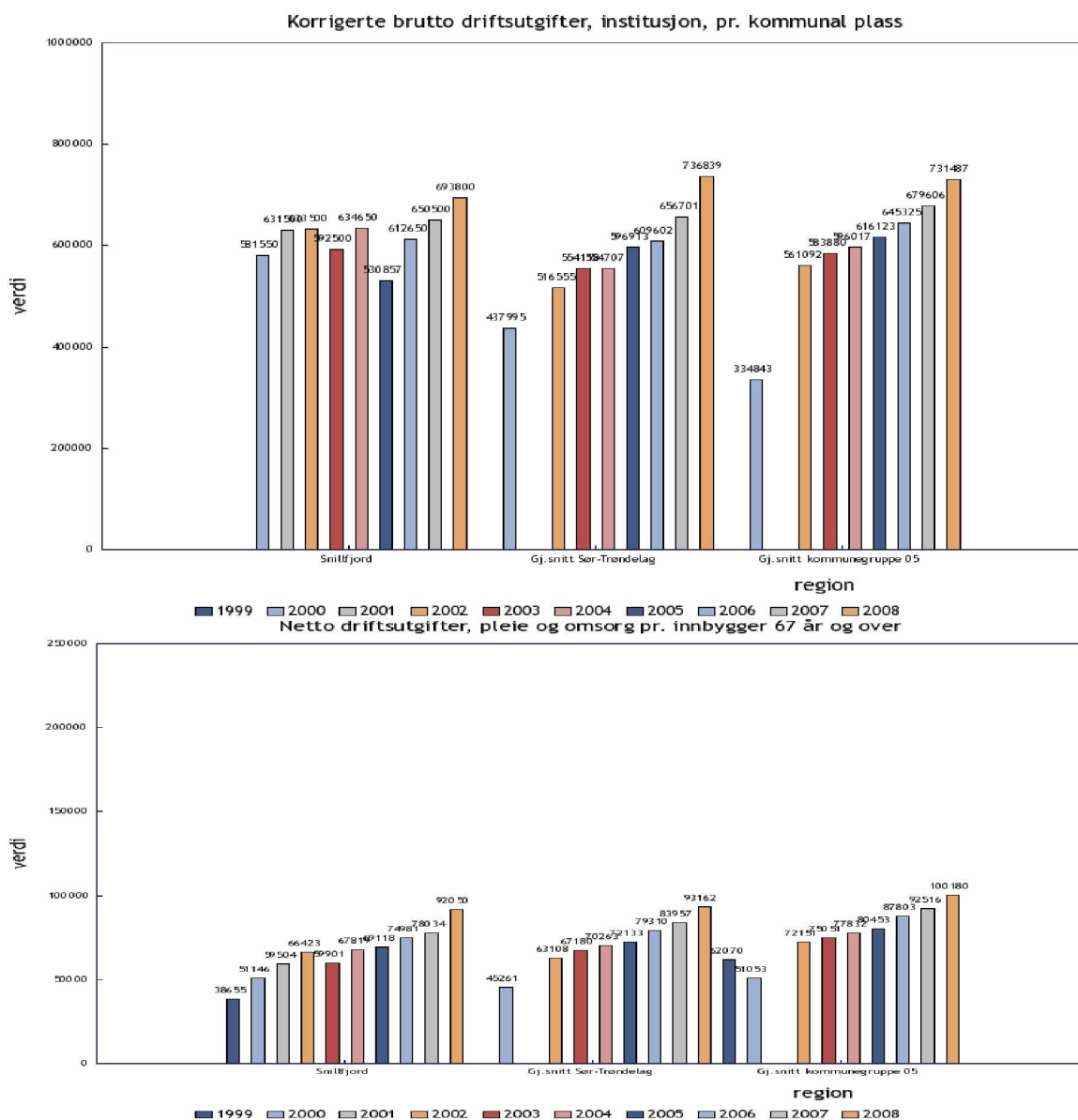


Fig. 3

Pleie og omsorg



3 KONSEKVENJUSTERT BUDSJETTOVERSIKT

3.1 Generelt

Den konsekvensjusterte budsjettoversikten skal angi utviklingen i den økonomiske handlefriheten dersom en viderefører inneværende års drifts- og tjenestenivå samt konsekvenser av allerede fattede politiske vedtak.

Kommunelovens krav er som tidligere nevnt at det lages en realistisk oppstilling over "sannsynlige inntekter, forventede utgifter, og prioriterte oppgaver i planperioden". Hva som er sannsynlige inntekter og forventede utgifter må nødvendigvis baseres på grunn av skjønn, og munner ut i det vi kaller "konsekvensjustert budsjettoversikt".

Prioriterte oppgaver handler derimot om politiske prioriteringer og bevilgninger til ulike formål, innenfor de forventede økonomiske rammene i perioden.

En sentral problemstilling i forbindelse med fremskrivning av utgiftssiden, er imidlertid å skille mellom hvilke tiltak/utgiftsøkninger som etter stor sannsynlighet må gjennomføres uansett, og hvilke tiltak/utgiftsøkninger som en i realiteten kan si ja eller nei til (politisk prioritering). Det kan også foreligge planer om tiltak som må gjennomføres uansett, men hvor *omfanget* (kostnadene) av tiltakene vil være gjenstand for politisk prioritering. Igjen må en bruke beste skjønn.

Hovedproblemet med å lage en oppstilling over sannsynlige inntekter og forventede utgifter, er som kjent at kommunens rammebetingelser er såpass lite stabile som en i en årrekke har erfart. Fra år til år er det til dels store endringer i bl.a.:

- Merutgifter pga lønnsoppgjør (og lønn utgjør over 63 % av kommunens driftsutgifter)
- Innbyggernes behov for tjenester (helse/sosial, undervisning osv.)
- Statlige tilskuddsordninger til ulike formål (bl.a. eldreomsorg, psykiatri, skolebygg, barnehager osv.)
- Statlige lover og forskrifter som påvirker kommunens utgifter og inntekter
- Omfordeling av oppgaver mellom forvaltningsnivåene
- Innbyggertall og alderssammensetning
- Skatteinntekter og rammetilskudd
- Det generelle rentenivået
- Prisnivå ulike varer og tjenester (bl.a. forsikringer, pensjonspremier, elkraft, osv.).

Dette er i stor grad forhold som vi har små muligheter til å påvirke, men som langt på vei bestemmer både hvilke økonomiske rammer vi må forholde oss til og hvilke tjenester vi må levere.

Ut i fra de sentrale problemstillingene ovenfor, er det klart at jo lenger ut i planperioden en kommer, desto mer usikre vil de fremskrevne økonomiske rammene være.

3.2 Framskrivning løpende drift (2010-2013)

Generelle forutsetninger og retningslinjer for det konsekvensjusterte budsjettet:

- I statsbudsjettet legges følgende lønns- og prisjustering til grunn:
 - 2010: 3,5 % lønnsvekst/2,2 % prisvekst => deflator: 3,1 %
§ I 2010 beregner vi årslønnsveksten til å bli 2,5 %.
 - 2011-2013: (eget anslag): 1,5 % lønnsvekst. 1,0 % prisvekst (kjøp av varer og tjenester). Lønns- og prisvekst 2 % (Salgs- og brukerbetaling m.m.).
 - *Deflator er et sammenveid indeks for prisvekst i kommunesektoren. Omfatter lønnsvekst og prisvekst på varer og tjenester, hvorav lønn teller 2/3 i indeksen. Deflatoren legges til grunn for beregnet økning av våre prisbelagte tjenester.*
- Rente- og avdragsutgifter er beregnet for foreslåtte, eksisterende /vedtatt lånegjeld t.o.m. 2010 (konsekvensjustert budsjett). Nye låneopptak har en løpetid på 30 år og til 2,5 % rente.

I forbindelse med framlagt statsbudsjett tirsdag 13. oktober har Snillfjord kommune fått en reell nedgang i frie inntekter, beregnet fra 2009-nivå.

Det er da beregnet en vekst på 4,2 milliarder i frie inntekter, iberegnet en lønns- og prisvekst (deflator) på 3,1 %. **Anslag på frie inntekter i 2009 for Snillfjords del er 59,4 mill mens det i statsbudsjettet er beregnet 59,2 mill. Dette er utfordrende økonomisk sett, da kostnadsnivået vil øke i takt med lønns- og prisvekst.** Anslag på frie inntekter videre i handlingsperioden er justert med 2 % økning hvert år.

Ordinær pensjonspremie er noe redusert i forhold til inneværende år for alle pensjonsordninger. Når det gjelder *pensjonskostnaden* så antas det at denne vil øke med 4 – 5% fra 2009 til 2010. Dette som følge av mindre avkastning hos vår pensjonsleverandør.

Eiendomsskatt på verk og bruk ble vedtatt innført fra 2009 i medhold av eiendomsskatteloven §§ 2, 3 og 4, med en skattesats på 2 promille.

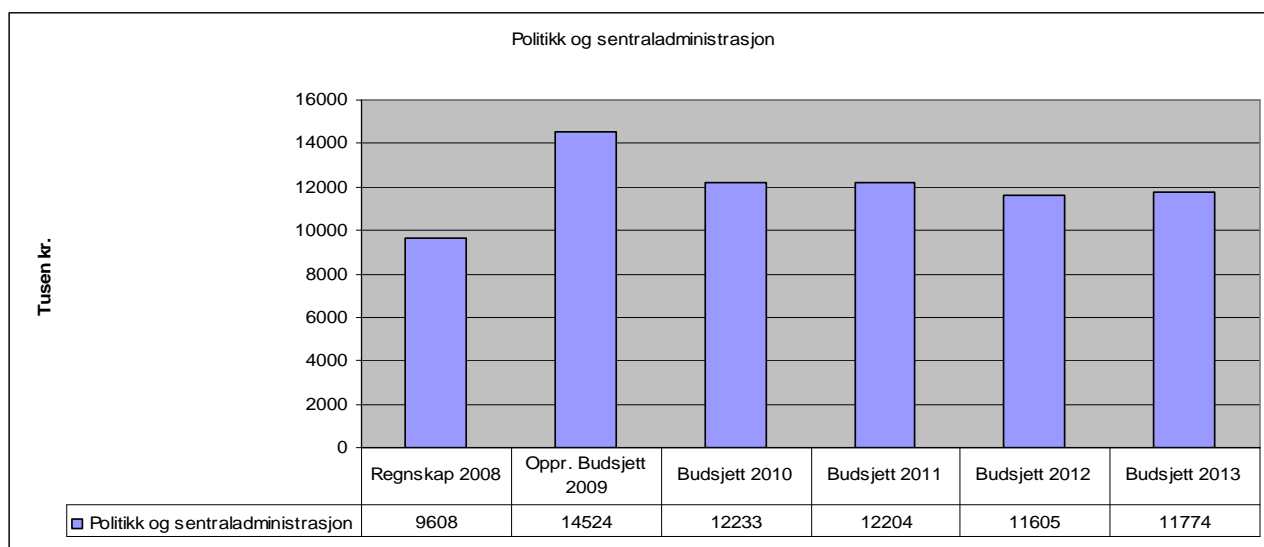
Eiendomsskattesatsen kan ikke økes med mer enn 2 promille hvert år til maks 7 promille, og det forutsettes at satsen økes i tråd med dette i planperioden. Maks sats, 7 promille oppnås da i 2012.

Med en negativ vekst i frie inntekter for 2010 er det nødvendig med driftsreduksjoner i planperioden for å oppnå balanse i økonomien. Driftsreduksjonen er beregnet til å bli på **kr. 2.549.000**. Dette vil medføre en redusering i kommunens tjenestetilbud og rådmannens vurderinger vil legges til grunn for om eventuelle funksjoner må tas bort.

3.3 Konsekvensjusteringer pr. rammeområde

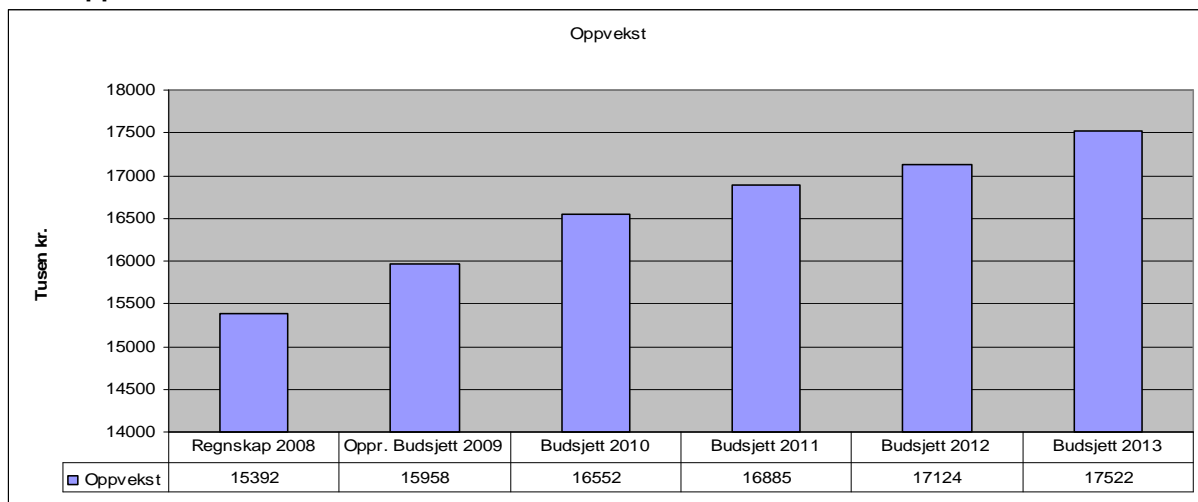
Utover det som er kommentert under hvert rammeområde så er økonomiplanen justert for beregnet lønns- og prisvekst (se punkt 3.2).

3.3.1 Politikk og sentraladministrasjon



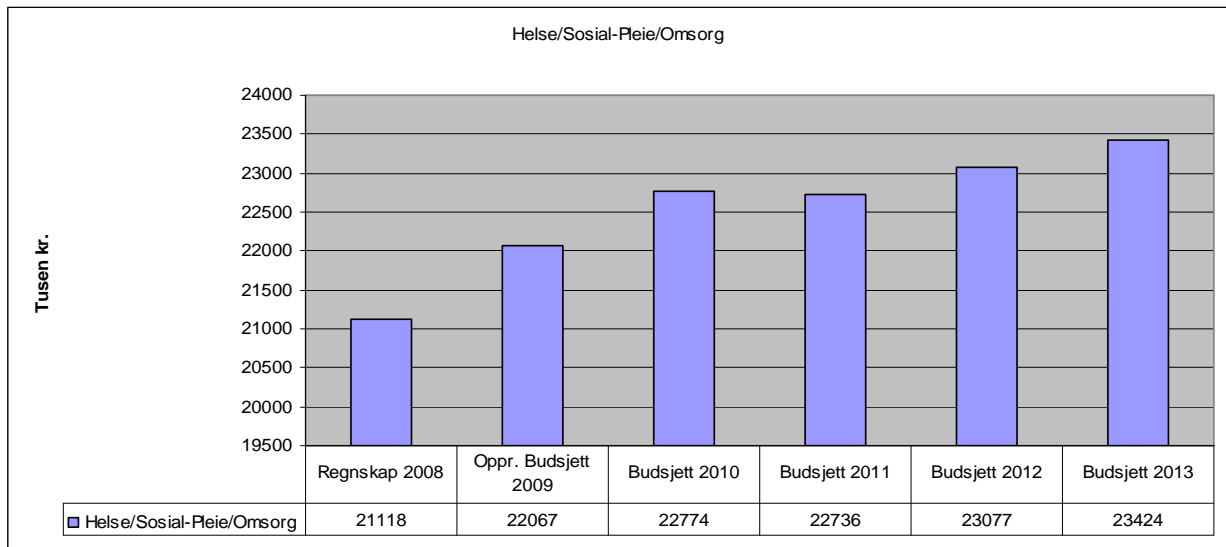
- Kjøp av tjenester Revisjon Midt-Norge økes i perioden i tråd med Kontrollutvalgets forslag til Økonomiplan 2010-2013 (Budsjettet med **kr. 249.000** i 2009, til **kr. 260.000** i 2010 og videre i handlingsperioden).
- Læringleordningen videreføres med 1 lærling hvert år.
- I et tidligere politisk vedtak er det vedtatt å ha en ordning med sommerjobb for ungdom. Dette positive tiltaket må inn i budsjettet og netto virkning i planperioden er **kr. 127.500** hvert år. De senere års utgift har vært på ca. **kr. 255.000**, så omfanget av tilbudet reduseres.
- For å markedsføre kommunen i forskjellige sammenhenger er det behov for å fomye diverse effekter. Dette har det ikke vært egen budsjettpost på tidligere. **kr. 50.000** settes av hvert år, jfr. vedtatte delmål.
- I organisasjonen er det også påbegynt et arbeid for å kunne tilby seniorpolitiske tiltak.
- Overføringer/støtte til lag og foreninger (Snillfjord frivilligsentral – **kr. 50.000**, Norsk Landbruksrådgivning Sør-Trøndelag – **kr. 55.000**, Snillfjord Næringsforum – **kr. 25.000**, Allskog – **kr. 15.000**) foreslås holdt uendret og på samme nivå i hele perioden. Overføring til Snillfjord Menighetsråd øker med **kr. 41.000** til **kr. 277.000**.

3.3.2 Oppvekst



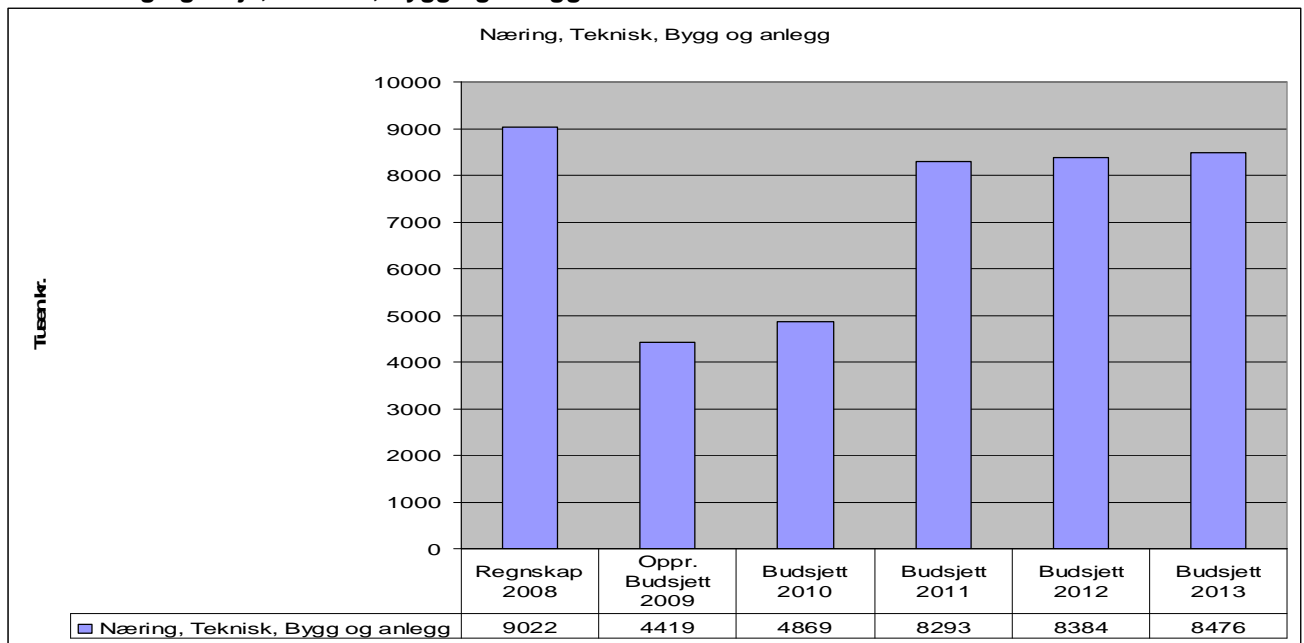
- Det er usikkert hvor lenge vi mottar skjønnstilskuddet for barnehagene. Antar at statlig mål om full barnehagedekning er nådd i 2010 og at tilskuddet dermed faller bort fra 2011. Budsjettert med **kr. 565.000** inneværende år, og **kr. 365.000** i 2010. Fra 2011 skal statstilskuddet til barnehagene innlemmes i rammetilskuddet. Det antas at nivået på tilskuddet blir slik det er beregnet i dag, tilsammen **kr. 2.217.000** hvert år i planperioden.
- I forbindelse med bygging av ny 1 – 4 skole på Hemnskjela, forutsettes det i konsekvensjustert budsjett at driftsstart er 01.08.2010, med helårsvirkning fra 2011.
 - Netto kostnad i planperioden (ikke inkludert kostnader til drift av bygg samt kapitalkostnader): **2010: kr. 580.000, 2011: kr. 1.589.000, 2012: kr. 1.653.000, 2013: kr. 1.691.000.**
- PPT -tjenesten mangler godkjent arkivskap. Det er påbudt å ha dette, **kr. 20.000** avsettes i 2010.
- Kostrapporteringen for 2008 (se fig. 3) viser at kriteriet *elever pr. årsverk* for Snillfjords del er på 6,9. Gjennomsnittet i Sør-Trøndelag er på 11,2 mens det i vår kommunegruppe 5 er på 8,2 elever pr. årsverk. Kostrastatistikken tyder på at Snillfjord har høy lærertetthet pr. elev. Det foreslås en driftsreduksjon med et beløp tilsvarende 2 årsverk i løpet av 2010, dette utgjør **kr. 822.000**. I 2011 reduseres oppvekst med ytterligere **kr. 1.137.000**. I hele planperioden betyr dette at rammeområde oppvekst må redusere driftsnivået med inntil **kr. 1.960.000**. Effekten av satsingen på styrking i skolen (forsterket opplæring) løses med den til enhver tid eksisterende bemanning.

3.3.3 Helse og sosial/Pleie omsorg



- Driften av legetjenesten i Snillfjord er konsekvensjustert. Netto budsjettert utgift i 2009 er på **kr. 1.710.000**. Ifra 2010 er netto utgift redusert til **kr. 1.147.000**. Denne er fremskrevet i planperioden.
- Ved Snillfjord Omsorgsenter er det nødvendig å øke ordinære driftsutgifter i form av utstyr med **kr. 100.000** i 2010.. Dette er innkjøp av medisiner og medisinsk utstyr/rekvisita pga endrede behov og slitasje på eksisterende utstyr. Omsorgssenterets driftsavtale med lege er justert inn i budsjettet, **kr. 180.000** hvert år i planperioden. En liten andel er også fordelt til helsestasjon. I ferier og annet fravær er det nødvendig å ha kompetente vikarer som kan gå rett inn i pleien. Da er det nødvendig med opplæring i forkant og sammen med det faste personalet. Det forutsettes at dette løses innenfor eksisterende vikarbudsjett. Egenbetaling for opphold økes med **kr. 300.000** i 2010, da justert i forhold til reelle regnskapstall.
- Det forventes ingen store kostnadsøkninger innenfor sosial og barnevern.
- I forbindelse med oppstart av Snillfjord Bofellesskap avd. Krokstadøra, er det nødvendig med en omsorgsarbeider i 77% stilling fra 01.01.2011 (jfr vedtatte habiliteringsplan).
 - Når det gjelder disse tjenestene i forbindelse med hjelp til hjemmeboende så har personalet behov for fellesmøter. Fast godtgjøring for møter beregnes til en netto utgift på **kr. 10.000**. Gjelder hele planperioden.
- Pleie og omsorg har ingen med nødvendig kompetanse på kreftomsorg (lindrende pleie). 1 person bør gjennomføre etterutdanning. Kursutgiften innenfor kompetanseheving økes med **kr. 40.000** til **kr. 50.000** i 2010 og settes til samme nivå i hele planperioden.
- I planperioden må rammeområde pleie/omsorg-helse/sosial redusere driftskostnadene med inntil **kr. 589.000**. Det forutsettes at mesteparten av reduksjonen skjer i 2011.

3.3.4 Næring og Miljø, Teknisk, Bygg og anlegg



- Ved ansettelse av ny Nærings- og informasjonsmedarbeider er det foruten lønnsutgifter nødvendig med andre aktivitetsrelaterte utgifter, som f.eks telefonutgifter, annonsering, kursutgifter, kjøregodtgjørelse, osv. Netto utgift til denne virksomheten er beregnet til **kr. 36.000** hvert år i planperioden.
- På grunn av nedgang i søknader og mindre aktivitet innenfor oppmåling må gebyrinntekter reduseres. Reduksjonen fra 2009 til 2010 er på til sammen **kr. 50.000**. Antar samme nivå i hele planperioden.
- Det forventes å få inn et økt gebyr på dispensasjon fra arealplan vedrørende vindkraft.
- Snillfjord kommune sliter med store etterslep på vedlikehold. Derfor må vi i 2010 ordne med nytt garasjetak i Øybakken på grunn av lekkasjer samt skifte ut sørvestvegg. Dette har en kostnad på **kr. 150.000** i 2010. Øker derfor vedlikeholdsbudsjettet med **kr. 50.000**. De resterende **kr. 100.000** må prioriteres og dekkes innenfor 2009-nivået. "Ekstrabevilgningen" på **kr. 50.000** forutsetter vi videreføres i hele planperioden da behovet er stort på alle kommunale bygg og anlegg.
- Beredskapstillegg settes til **kr. 101.000** for 2010 og videreføres i planperioden for FDV-avdelingen. Dette får en tilsvarende positiv effekt på lønns- og overtidskostnader i forbindelse med eventuell utrykning på våre tekniske anlegg.
- Felles drift- og vedlikehold (uteavdeling og renhold = FDV-avdeling) reduseres med et beløp tilsvarende 0,6 årsverk fra 2010, dette utgjør **kr. 217.000** pr. år.
- Det forventes økte leieinntekter i næringsbygget i planperioden.
- Det ligger inne tall for drift av ny barnehage-/skole (bygget) på Hemnskjela. Det forutsettes at bygget står ferdig 01.08.2010.
 - Netto virkning av momskompensasjon i drift på denne investeringen er **kr. 1.972.000**.
 - Beregnede renter og avdrag: 2010: **kr. 311.500**, 2011: **kr. 430.400**, 2012: **kr. 423.600** og 2013: **kr. 417.900**.

4 BUDSJETTSKJEMA

Budsjettskjema 1 A og 1 B - Driftsbudsjett

Budsjettskjema 1A og 1B	Økonomiplanperioden			
	Budsjett 2010	Budsjett 2011	Budsjett 2012	Budsjett 2013
BUDSJETTSKJEMA 1A - Driftsbudsjett				
Regnskap 2008		Opprinnelig Budsjett 2009		
kr	-15 647 186	kr -17 732 000		
kr	-38 795 837	kr -41 721 000		
kr	-	kr -150 000		
kr	-	kr -24 000		
kr	-938 261	kr -717 500		
kr	-55 381 284	kr -60 344 500		
kr	-5 999 245	kr -3 446 492		
kr	3 239 029	kr 3 585 401		
kr	2 804 264	kr 2 874 000		
kr	144 048	kr 2 822 909		
kr	-	kr -		
kr	2 129 705	kr 489 085		
kr	452 308	kr 64 000		
kr	-2 432 774	kr -		
kr	-700 000	kr -		
kr	-	kr -		
kr	-550 761	kr 553 085		
kr	-	kr -		
kr	-	kr -		
kr	-55 787 997	kr -56 968 506		
kr	55 142 059	kr 56 968 506		
kr	-645 938	kr -		
BUDSJETTSKJEMA 1B TIL FORDELING - Driftsbudsjett				
Regnskap 2008		Budsjett 2009		
kr	-55 787 997	kr -56 968 506		
kr	9 608 243	kr 14 524 490		
kr	15 392 194	kr 15 957 567		
kr	21 118 257	kr 22 067 151		
kr	1 675 878	kr 1 094 488		
kr	1 873 040	kr 1 045 531		
kr	5 474 447	kr 2 269 279		
kr	55 142 059	kr 56 968 506		
kr	-645 938	kr -		
Til dekn. av tidl. års regnsk.m. merforbruk				
Til ubundne avsetninger				
Til bundne avsetninger				
Bruk av tid. års regnsk.m. mindreforbruk				
Bruk av ubundne avsetninger				
Bruk av bundne avsetninger				
NETTO AVSETNINGER				
Overført til investeringsregnskapet				
TIL FORDELING DRIFT				
SUM FORDELING DRIFT (fra skjema 1 B)				
Merforbruk/mindreforbruk				
BUDSJETTSKJEMA 1B TIL FORDELING - Driftsbudsjett				
Regnskap 2008		Budsjett 2009		
kr	-55 787 997	kr -56 968 506		
kr	9 608 243	kr 14 524 490		
kr	15 392 194	kr 15 957 567		
kr	21 118 257	kr 22 067 151		
kr	1 675 878	kr 1 094 488		
kr	1 873 040	kr 1 045 531		
kr	5 474 447	kr 2 269 279		
kr	55 142 059	kr 56 968 506		
kr	-645 938	kr -		
Til dekn. av tidl. års regnsk.m. merforbruk				
Til ubundne avsetninger				
Til bundne avsetninger				
Bruk av tid. års regnsk.m. mindreforbruk				
Bruk av ubundne avsetninger				
Bruk av bundne avsetninger				
NETTO AVSETNINGER				
Overført til investeringsregnskapet				
TIL FORDELING DRIFT				
SUM FORDELING DRIFT (fra skjema 1 B)				
Merforbruk/mindreforbruk				
BUDSJETTSKJEMA 1A - Driftsbudsjett				
Regnskap 2008		Opprinnelig Budsjett 2009		
kr	-15 647 186	kr -17 732 000		
kr	-38 795 837	kr -41 721 000		
kr	-	kr -150 000		
kr	-	kr -24 000		
kr	-938 261	kr -717 500		
kr	-55 381 284	kr -60 344 500		
kr	-5 999 245	kr -3 446 492		
kr	3 239 029	kr 3 585 401		
kr	2 804 264	kr 2 874 000		
kr	144 048	kr 2 822 909		
kr	-	kr -		
kr	2 129 705	kr 489 085		
kr	452 308	kr 64 000		
kr	-2 432 774	kr -		
kr	-700 000	kr -		
kr	-	kr -		
kr	-550 761	kr 553 085		
kr	-	kr -		
kr	-	kr -		
kr	-55 787 997	kr -56 968 506		
kr	55 142 059	kr 56 968 506		
kr	-645 938	kr -		
Til dekn. av tidl. års regnsk.m. merforbruk				
Til ubundne avsetninger				
Til bundne avsetninger				
Bruk av tid. års regnsk.m. mindreforbruk				
Bruk av ubundne avsetninger				
Bruk av bundne avsetninger				
NETTO AVSETNINGER				
Overført til investeringsregnskapet				
TIL FORDELING DRIFT				
SUM FORDELING DRIFT (fra skjema 1 B)				
Merforbruk/mindreforbruk				
BUDSJETTSKJEMA 1B TIL FORDELING - Driftsbudsjett				
Regnskap 2008		Budsjett 2009		
kr	-55 787 997	kr -56 968 506		
kr	9 608 243	kr 14 524 490		
kr	15 392 194	kr 15 957 567		
kr	21 118 257	kr 22 067 151		
kr	1 675 878	kr 1 094 488		
kr	1 873 040	kr 1 045 531		
kr	5 474 447	kr 2 269 279		
kr	55 142 059	kr 56 968 506		
kr	-645 938	kr -		
Til dekn. av tidl. års regnsk.m. merforbruk				
Til ubundne avsetninger				
Til bundne avsetninger				
Bruk av tid. års regnsk.m. mindreforbruk				
Bruk av ubundne avsetninger				
Bruk av bundne avsetninger				
NETTO AVSETNINGER				
Overført til investeringsregnskapet				
TIL FORDELING DRIFT				
SUM FORDELING DRIFT (fra skjema 1 B)				
Merforbruk/mindreforbruk				
BUDSJETTSKJEMA 1A - Driftsbudsjett				
Regnskap 2008		Opprinnelig Budsjett 2009		
kr	-15 647 186	kr -17 732 000		
kr	-38 795 837	kr -41 721 000		
kr	-	kr -150 000		
kr	-	kr -24 000		
kr	-938 261	kr -717 500		
kr	-55 381 284	kr -60 344 500		
kr	-5 999 245	kr -3 446 492		
kr	3 239 029	kr 3 585 401		
kr	2 804 264	kr 2 874 000		
kr	144 048	kr 2 822 909		
kr	-	kr -		
kr	2 129 705	kr 489 085		
kr	452 308	kr 64 000		
kr	-2 432 774	kr -		
kr	-700 000	kr -		
kr	-	kr -		
kr	-550 761	kr 553 085		
kr	-	kr -		
kr	-	kr -		
kr	-55 787 997	kr -56 968 506		
kr	55 142 059	kr 56 968 506		
kr	-645 938	kr -		
Til dekn. av tidl. års regnsk.m. merforbruk				
Til ubundne avsetninger				
Til bundne avsetninger				
Bruk av tid. års regnsk.m. mindreforbruk				
Bruk av ubundne avsetninger				
Bruk av bundne avsetninger				
NETTO AVSETNINGER				
Overført til investeringsregnskapet				
TIL FORDELING DRIFT				
SUM FORDELING DRIFT (fra skjema 1 B)				
Merforbruk/mindreforbruk				
BUDSJETTSKJEMA 1B TIL FORDELING - Driftsbudsjett				
Regnskap 2008		Budsjett 2009		
kr	-55 787 997	kr -56 968 506		
kr	9 608 243	kr 14 524 490		
kr	15 392 194	kr 15 957 567		
kr	21 118 257	kr 22 067 151		
kr	1 675 878	kr 1 094 488		
kr	1 873 040	kr 1 045 531		
kr	5 474 447	kr 2 269 279		
kr	55 142 059	kr 56 968 506		
kr	-645 938	kr -		
Til dekn. av tidl. års regnsk.m. merforbruk				
Til ubundne avsetninger				
Til bundne avsetninger				
Bruk av tid. års regnsk.m. mindreforbruk				
Bruk av ubundne avsetninger				
Bruk av bundne avsetninger				
NETTO AVSETNINGER				
Overført til investeringsregnskapet				
TIL FORDELING DRIFT				
SUM FORDELING DRIFT (fra skjema 1 B)				
Merforbruk/mindreforbruk				
BUDSJETTSKJEMA 1A - Driftsbudsjett				
Regnskap 2008		Opprinnelig Budsjett 2009		
kr	-15 647 186	kr -17 732 000		
kr	-38 795 837	kr -41 721 000		
kr	-	kr -150 000		
kr	-	kr -24 000		
kr	-938 261	kr -717 500		
kr	-55 381 284	kr -60 344 500		
kr	-5 999 245	kr -3 446 492		
kr	3 239 029	kr 3 585 401		
kr	2 804 264	kr 2 874 000		
kr	144 048	kr 2 822 909		
kr	-	kr -		
kr	2 129 705	kr 489 085		
kr	452 308	kr 64 000		
kr	-2 432 774	kr -		
kr	-700 000	kr -		
kr	-	kr -		
kr	-550 761	kr 553 085		
kr	-	kr -		
kr	-	kr -		
kr	-55 787 997	kr -56 968 506		
kr	55 142 059	kr 56 968 506		
kr	-645 938	kr -		
Til dekn. av tidl. års regnsk.m. merforbruk				
Til ubundne avsetninger				
Til bundne avsetninger				
Bruk av tid. års regnsk.m. mindreforbruk				
Bruk av ubundne avsetninger				
Bruk av bundne avsetninger				
NETTO AVSETNINGER				
Overført til investeringsregnskapet				
TIL FORDELING DRIFT				
SUM FORDELING DRIFT (fra skjema 1 B)				
Merforbruk/mindreforbruk				
BUDSJETTSKJEMA 1B TIL FORDELING - Driftsbudsjett				
Regnskap 2008		Budsjett 2009		
kr	-55 787 997	kr -56 968 506		
kr	9 608 243	kr 14 524 490		
kr	15 392 194	kr 15 957 567		
kr	21 118 257	kr 22 067 151		
kr	1 675 878	kr 1 094 488		
kr	1 873 040	kr 1 045 531		
kr	5 474 447	kr 2 269 279		
kr	55 142 059	kr 56 968 506		
kr	-645 938	kr -		
Til dekn. av tidl. års regnsk.m. merforbruk				
Til ubundne avsetninger				
Til bundne avsetninger				
Bruk av tid. års regnsk.m. mindreforbruk				
Bruk av ubundne avsetninger				
Bruk av bundne avsetninger				
NETTO AVSETNINGER				
Overført til investeringsregnskapet				
TIL FORDELING DRIFT				
SUM FORDELING DRIFT (fra skjema 1 B)				

Økonomisk oversikt - Driftsbudsjett

	Kostnadsart	Økonomiplanperiode			
		Budsjett 2010	Budsjett 2011	Budsjett 2012	Budsjett 2013
Økonomisk oversikt driftsbudsjett					
		Regnskap 2008	Oppr. Budsjett 2009		
Driftsinntekter					
Brukerbetalingar	Sum(600:619)	kr -3 627 846	kr -2 795 988	kr -3 031 435	kr -3 033 184
Andre salgs- og leieinntekter	Sum(620-670)	kr -5 466 800	kr -5 140 214	kr -6 262 823	kr -5 440 709
Overføringer med krav til motytelse	Sum(700:780)	kr -10 829 856	kr -8 238 956	kr -9 286 901	kr -8 502 901
Rammefinanskudd	800	kr -38 795 837	kr -41 721 000	kr -42 814 000	kr -43 670 280
Andre statlige overføringer	810	kr -3 751 782	kr -2 098 885	kr -1 898 886	kr -1 633 886
Andre overføringer	Sum(830:850:880:900)	kr -471 290	kr -166 000	kr -166 000	kr -166 000
Skatt på inntekt og formue	Sum(970:973)	kr -15 647 186	kr -17 732 000	kr -16 686 783	kr -17 017 898
Eiendomsinntekt	Sum(974:976)	kr -	kr -150 000	kr -400 000	kr -750 000
Andre direkte og indirekte skatter	Sum(977:979)	kr -	kr -24 000	kr -24 000	kr -24 000
Sum driftsinntekter	Sum(L3:L11)	kr -78 584 697	kr -78 067 043	kr -80 570 828	kr -79 449 541
Driftsutgifter					
Lønnsutgifter	Sum(010:060:160:165)	kr 48 546 087	kr 43 183 286	kr 44 894 283	kr 46 466 682
Sosiale utgifter	Sum(060:099)	kr 9 118 567	kr 9 128 530	kr 8 990 795	kr 8 660 724
Kjøp av varer og tj. som inngår i prod.	Sum(100:285)-(160:165)	kr 12 987 865	kr 12 999 774	kr 13 785 471	kr 13 575 422
Kjøp av varer og tj. erstatter egenprodu	Sum(300:380)	kr 5 521 198	kr 5 632 994	kr 6 457 076	kr 6 579 522
Overføringer	Sum(400:490)	kr 5 329 093	kr 3 910 503	kr 3 089 829	kr 1 326 462
Avskrivninger	590	kr 4 159 245	kr 3 816 000	kr 3 816 000	kr 3 816 000
Fordeltede utgifter	NEG(690)-(290-790)	kr -3 934 930	kr -	kr -	kr -
Sum driftsutgifter	Sum(L14:L20)	kr 87 737 144	kr 78 668 087	kr 80 433 454	kr 80 424 842
Brutto driftsresultat	L12-L21	kr 3 162 447	kr 601 044	kr -137 374	kr 2 039 762
Finansinntekter					
Renteinntekter og utbytte	Sum(800:805)	kr -5 699 245	kr -3 448 492	kr -2 699 000	kr -2 699 057
Mottatte avdrag på utlån	920	kr -134 538	kr -	kr -	kr -
Sum eksterne finansinntekter	Sum(L25:L26)	kr -6 033 783	kr -3 448 492	kr -2 699 000	kr -2 699 057
Finansutgifter					
Renteutgifter og låneomkostninger	500	kr 3 239 029	kr 3 595 401	kr 2 246 780	kr 2 255 760
Avdrag på lån	510	kr 2 804 264	kr 2 674 000	kr 3 060 541	kr 3 180 582
Utlån	520	kr -	kr -	kr -	kr -
Sum eksterne finansutgifter	Sum(L29:L31)	kr 6 043 293	kr 6 269 401	kr 5 253 321	kr 5 439 308
Resultat eksterne finanstransaksjoner	L27-L32	kr 9 512	kr 2 822 909	kr 2 554 321	kr 2 737 342
Motpost avskrivninger	960	kr -4 159 245	kr -3 816 000	kr -3 816 000	kr -3 816 000
Netto driftsresultat	L23+L34+L35	kr -997 286	kr -392 047	kr -1 399 053	kr 961 094
Interne finanstransaksjoner					
Bruk av tidligere regnsk.m. Mindreforbruk	930	kr -2 432 774	kr -	kr -	kr -
Bruk av disposisjonsfond	940	kr -963 086	kr -50 500	kr -50 500	kr -50 500
Bruk av bundne fond	950	kr -558 565	kr -920 423	kr -942 923	kr -842 923
Bruk av likviditetsreserver	960	kr -	kr -	kr -	kr -
Sum bruk av avsetninger	Sum(L38:L41)	kr -3 954 425	kr -970 423	kr -993 423	kr -893 423
Overført til investeringsregnskapet	570	kr 51 088	kr -	kr 503 000	kr -
Avsetning til dekning fra tidligere merforb	530	kr -	kr -	kr -	kr -
Avsatt til disposisjonsfond	540	kr 2 129 705	kr 489 065	kr 1 016 090	kr 48 943
Avsatt til bundne fond	550	kr 2 124 979	kr 773 385	kr 773 386	kr 773 386
Avsatt til likviditetsreserver	560	kr -	kr -	kr -	kr -
Sum avsetninger	Sum(L44:L48)	kr 4 305 772	kr 1 262 470	kr 2 292 476	kr 882 329
Regnskapsmessig merforbruk/mindr	L36+L42-L49	kr -645 939	kr -	kr -	kr -

Budsjettskjema 2A og 2B

Budsjettskjema 2A og 2B	REGNSKAP 2008		OPPR. BUDSJ. 2009		Økonomiplanperioden		BUDSJETT 2010		BUDSJETT 2011		BUDSJETT 2012		BUDSJETT 2013	
	kr	kr	kr	kr	kr	kr	kr	kr	kr	kr	kr	kr	kr	kr
BUDSJETTSKJEMA 2A - Investeringsbudsjettet														
Investeringer i anleggsmidler	kr	1 572 222	kr	10 187 500	kr	14 287 500	kr	750 000	kr	-	kr	-	kr	-
Utlån og forskutteringer	kr	227 237	kr	-	kr	-	kr	-	kr	-	kr	-	kr	-
Avdrag på lån	kr	454 063	kr	90 000	kr	-	kr	-	kr	-	kr	90 000	kr	90 000
Avsetninger	kr	684 332	kr	-	kr	180 000	kr	-	kr	-	kr	-	kr	-
Arets finansieringsbehov	kr	2 947 856	kr	10 277 500	kr	14 467 500	kr	750 000	kr	-	kr	90 000	kr	90 000
Finansiert slik:														
Bruk av lånemidler	kr	-1 249 047	kr	-8 038 000	kr	-11 752 500	kr	-690 000	kr	-	kr	-	kr	-
Inntekter fra salg av anleggsmidler	kr	-12 000	kr	-	kr	-	kr	-	kr	-	kr	-	kr	-
Tilskudd til investeringer	kr	-	kr	-	kr	-	kr	-	kr	-	kr	-	kr	-
Mottatte avdrag på utlån og refusjoner	kr	-243 800	kr	-90 000	kr	-	kr	-	kr	-	kr	-90 000	kr	-90 000
Andre inntekter	kr	-4 259	kr	-	kr	-	kr	-	kr	-	kr	-	kr	-
Sum øksten finansiering	kr	-1 509 106	kr	-8 128 000	kr	-11 762 500	kr	-690 000	kr	-	kr	-90 000	kr	-90 000
Overført fra driftsregnskapet	kr	-51 088	kr	-	kr	-502 500	kr	-60 000	kr	-	kr	-	kr	-
Bruk av avsetninger	kr	-953 311	kr	-2 149 500	kr	-2 212 500	kr	-	kr	-	kr	-	kr	-
Sum finansiering	kr	-2 513 505	kr	-10 277 500	kr	-14 467 500	kr	-750 000	kr	-	kr	-90 000	kr	-90 000
Udekket/Utisponert	kr	434 360	kr	-	kr	-	kr	-	kr	-	kr	-	kr	-
BUDSJETTSKJEMA 2B - Investeringsbudsjettet														
REGNSKAP 2008	kr	1 565 224	kr	10 187 500	kr	14 467 500	kr	750 000	kr	-	kr	-	kr	-
OPPR. BUDSJ. 2009	kr	-	kr	-	kr	250 000	kr	-	kr	-	kr	-	kr	-
Til investeringer i anleggsmidler	kr	1 565 224	kr	10 187 500	kr	14 467 500	kr	750 000	kr	-	kr	-	kr	-
Forfølt slik:														
Funksjonsområde 1.1 Politikk og sentraladministrasjon	kr	-	kr	-	kr	-	kr	-	kr	-	kr	-	kr	-
Investeringer IT-Økonomisystem	kr	-	kr	-	kr	-	kr	-	kr	-	kr	-	kr	-
Funksjonsområde 1.2 Oppvekst	kr	337 000	kr	-	kr	-	kr	-	kr	-	kr	-	kr	-
Programvare/kartsystemer	kr	-	kr	-	kr	212 500	kr	-	kr	-	kr	-	kr	-
Oppgradering kartsenvers/digitalt planregulister	kr	132 271	kr	200 000	kr	-	kr	-	kr	-	kr	-	kr	-
Videreføring kommunal varmbrytning	kr	-	kr	300 000	kr	-	kr	-	kr	-	kr	-	kr	-
Vanntankvogn Krokstadøra	kr	-	kr	-	kr	-	kr	-	kr	-	kr	-	kr	-
Funksjonsområde 1.6 Bygg og anlegg	kr	-	kr	4 590 000	kr	-	kr	-	kr	-	kr	-	kr	-
Ny barnehage Hemnekleja	kr	-	kr	5 080 000	kr	-	kr	-	kr	-	kr	-	kr	-
Frontiden skole - Nytt bygg	kr	-	kr	-	kr	12 505 000	kr	-	kr	-	kr	-	kr	-
Ny barnehage/skole Hemnekleja -Tid. Vedtak	kr	101 872	kr	-	kr	-	kr	-	kr	-	kr	-	kr	-
Utskifting EL-armatur AA skole	kr	283 500	kr	-	kr	-	kr	-	kr	-	kr	-	kr	-
Oppgradering Vågan skole fase 1	kr	30 698	kr	-	kr	-	kr	-	kr	-	kr	-	kr	-
Utskifting EL-armatur Vågan skole	kr	-	kr	187 500	kr	-	kr	-	kr	-	kr	-	kr	-
NY EL-favle Aa skole	kr	95 520	kr	-	kr	-	kr	-	kr	-	kr	-	kr	-
Utø. Inneklima Ven skole	kr	171 498	kr	-	kr	-	kr	-	kr	-	kr	-	kr	-
Utø. Inneklima Aa skole	kr	80 687	kr	-	kr	-	kr	-	kr	-	kr	-	kr	-
Bofelleskap planleggingsmidler	kr	71 544	kr	-	kr	1 500 000	kr	-	kr	-	kr	-	kr	-
Jfr tid vedtak - Utvidelse Hylb.Avl.anlegg	kr	260 733	kr	-	kr	-	kr	-	kr	-	kr	-	kr	-
Rehab. Avutveien 11 A	kr	1 565 224	kr	10 187 500	kr	14 467 500	kr	750 000	kr	-	kr	-	kr	-
Sum investeringer i anlegg	kr	1 565 224	kr	10 187 500	kr	14 467 500	kr	750 000	kr	-	kr	-	kr	-

Økonomisk oversikt – investeringsbudsjett

Økonomisk oversikt investeringsbudsjettet	Kostart	Regnskap 2008		Oppr. Budsj. 2009		Økonomiplanperioden			
						Budsjett 2010	Budsjett 2011	Budsjett 2012	Budsjett 2013
Salg av driftsmidler og fast eiendom	Sum(660:670)	kr	-	kr	-	kr	-	kr	-
Andre salgsmtekter	Sum(600:650)	kr	-	kr	-	kr	-	kr	-
Overføringer med krav til motytelse	Sum(700:770)	kr	-6 999	kr	-	kr	-	kr	-
Statlige overføringer	Sum(800:810)	kr	-	kr	-	kr	-	kr	-
Andre overføringer	Sum(830:890)	kr	-	kr	-	kr	-	kr	-
Renteinntekter og utbytte	Sum(900:905)	kr	-4 259	kr	-	kr	-	kr	-
Sum inntekter	Sum(L3:L8)	kr	-11 258	kr	-	kr	-	kr	-
Lønnsutgifter	Sum(010:080;160:165)	kr	48 970	kr	-	kr	-	kr	-
Sosiale utgifter	Sum(090:099)	kr	9 116	kr	-	kr	-	kr	-
Varer og tj. i kommunal egenproduksjon	Sum(100:285;(160-165))	kr	1 357 432	kr	8 190 000	kr	11 772 500	kr	600 000
Kjøp av tjenester som erstatter egenprod	Sum(300:380)	kr	3 969	kr	-	kr	-	kr	-
Overføringer	Sum(400:490)	kr	152 735	kr	1 997 500	kr	2 515 000	kr	150 000
Renteutg., prov. og andre finansutgifter	500	kr	-	kr	-	kr	-	kr	-
Fordelte utgifter	690+(290:790)	kr	-	kr	-	kr	-	kr	-
Sum utgifter	Sum(L11:L17)	kr	1 672 222	kr	10 187 500	kr	14 287 500	kr	750 000
Avdragsutgifter	510	kr	454 063	kr	90 000	kr	90 000	kr	90 000
Utlån	520	kr	100 000	kr	-	kr	-	kr	-
Kjøp av aksjer og andeler	529	kr	127 237	kr	-	kr	-	kr	-
Dekning av tidligere års udekket	530	kr	-	kr	354 000	kr	-	kr	-
Avsetninger til ubundne investeringsfond	548	kr	508 311	kr	-	kr	180 000	kr	-
Avsetninger til bundne fond	550	kr	186 021	kr	-	kr	-	kr	-
Avsetninger til likviditetsreserve	560	kr	-	kr	-	kr	-	kr	-
Sum finanstransaksjoner	Sum(L20:L26)	kr	1 375 632	kr	454 000	kr	270 000	kr	90 000
Finansieringsbehov	L18+L27-L9	kr	2 936 597	kr	10 641 500	kr	14 557 500	kr	840 000
Bruk av lån	910	kr	-1 249 047	kr	-8 038 000	kr	-11 752 500	kr	-690 000
Mottatte avdrag på utlån	920	kr	-236 801	kr	-90 000	kr	-90 000	kr	-90 000
Salg av aksjer og andeler	929	kr	-12 000	kr	-	kr	-	kr	-
Bruk av tidligere års mindreforbruk	930	kr	-508 311	kr	-	kr	-	kr	-
Overføringer fra driftsregnskapet	970	kr	-51 088	kr	-	kr	-502 500	kr	-60 000
Bruk av disposisjonsfond	940	kr	-	kr	-2 000 000	kr	-2 212 500	kr	-
Bruk av ubundne investeringsfond	948	kr	-125 000	kr	-364 000	kr	-	kr	-
Bruk av bundne fond	950	kr	-320 000	kr	-149 500	kr	-	kr	-
Bruk av likviditetsreserve	960	kr	-	kr	-	kr	-	kr	-
Sum finansiering	Sum(L30:L36)	kr	-2 502 247	kr	-10 641 500	kr	-14 557 500	kr	-90 000
Udekket-udisponert	L28-L39	kr	434 350	kr	-	kr	-	kr	-

5 TILTAK

5.1 Formannskapetets forslag til driftstiltak i planperioden:

- **Organisasjonsutvikling**

Det er ønskelig med midler til å drive organisasjonsutvikling. Dette gjelder spesielt midler til å samles om **Helse reformen* – hvilken betydning vil den få for kommunen? Rådmannen ser muligheter for en videre utvikling av pleie og omsorgstilbudet i Snillfjord kommune som kan gi grunnlag for økte inntekter.

**Barnehage/skole Hemnskjela* – hvilken betydning/konsekvenser for hele grunnskolen? Det er nødvendig å involvere store deler av ansatte innenfor sektor oppvekst for å lykkes med å nå politisk vedtatte del- og hovedmål for området.

**Tettere samarbeid politikk/ledere* - forbedre samhandling/informasjonsflyt, videreutvikle den felles forståelse i prosesser for måloppnåelse.

Netto driftskostnad: kr. 150.000 i 2010, kr. 50.000 i 2011.

- **FEIDE =>Skolesystem**

Feide står for **Felles Elektronisk IDEntitet**.

Feide er et nasjonalt tiltak for enhetlig identitetsforvaltning i utdanningssektoren. Sikker identifisering av elever og lærere er nødvendig for å gi riktig tilgang til digitale ressurser og tjenester. Feide lar personer tilknyttet norske utdanningsinstitusjoner identifisere seg via en felles innloggingstjeneste som begrenser flyten av personopplysninger til det som er nødvendig for å oppnå den ønskede tilgangen.

Netto driftskostnad: kr. 62.500 i 2010.

- **Rehabilitering av gymsaler ved Aa og Ven skole**

Det er nødvendig med nedsliping av gulvene.

Netto driftskostnad: kr. 80.000 i 2010.

- **Utskifting av tak Ven oppvekstsenter**

Utskifting av tak på gammeldelen.

Netto driftskostnad: kr. 50.000 i 2010.

- **Utskifting av vannkummer**

Mål å skifte ut hvert år. Sluser kan ikke stenges mv.

Netto driftskostnad: kr. 100.000 i 2010, kr. 100.000 i 2011, kr. 100.000 i 2012, kr. 100.000 i 2013.

5.2 Nødvendige driftstiltak – ikke med i Formannskapetets forslag til Økonomiplan

- **Revisjon av hovedplan vann**

Nødvendig tiltak i forhold til forsyningssikkerhet (nødstrømsaggregat, inngjerding osv).

Netto driftskostnad: kr. 120.000 i 2010.

- **Reasfaltering av partier av Aunlivegen**

”Lappeteppeasfaltering” ved de aller verst utsatte stedene langs Aunlivegen (over brua, i svingen, krysset ved SOS).

Netto driftskostnad: kr. 300.000 i 2010.

- **Gammelinngang barneskole Aa skole**

Trapp går i oppløsning. Rives og eventuelt gjøre noe med inngangspartiet.

Netto driftskostnad: kr. 100.000 i 2011.

- **Riving av gammelt inngangparti ved Rådhuset**

Det gamle inngangspartiet på oversiden ved rådhuset bør rives.

Netto driftskostnad: kr. 70.000 i 2011.

- **Migaren**

Tilsyn/vedlikehold samt infotavle med videre.

Netto driftskostnad: kr. 32.000 i 2010.

5.3 Formannskapetets forslag til Investeringstiltak i planperioden:

- **Nytt økonomisystem**

Dagens økonomisystem består av: Regnskapssystemet: Masterpiece, Faktureringsystemet: Komfakt og Lønnssystemet: ELP. Systemene er levert av EDB.

De to førstnevnte systemene fases ut i løpet av 2012, mens lønnssystemet fases ut i løpet av 2014.

Systemene er "gammeldags" og lite brukervennlige. Derfor er det nødvendig at kommunen må starte prosessen med anskaffelse av et nytt og mer moderne helhetlig økonomisystem.

Investeringsutgift: kr. 250.000 i 2010, kr. 750.000 i 2011 = Til sammen kr. 1.000.000.

Finansiering: Bruk av lån kr. 930.000. Tilbakeføring moms fra driftsbudsjettet, kr. 70.000.

Driftskonsekvenser:

2010: Renter og avdrag: kr. 9.950

2011: Renter og avdrag: kr. 42.356

2012: Renter og avdrag: kr. 53.082

2013: Renter og avdrag: kr. 52.306

Netto momskompensasjon fra investeringsbudsjettet: kr. 40.000 i 2010 og kr. 90.000 i 2011 inntektsføres i driftsbudsjettet.

- **Oppgradering av kartservere/etablering av digitalt planregister**

Investeringsutgift, kr. 212.500 i 2010.

Finansiering: Bruk av disposisjonsfond.

5.4 Nødvendige Investeringstiltak – ikke med i Formannskapetets forslag til Økonomiplan:

- **Adressering av veier – gateskilt**

Adressering av veier med gateskilt. Behov for dette i forhold til blant annet uttrykning med mer.

Investeringsutgift: kr. 187.500 i 2011.

Finansiering: Bruk av lån kr. 172.500, Tilbakeføring moms fra drift: kr. 15.000.

Driftskonsekvenser:

2011: Renter og avdrag: kr. 7.151

2012: Renter og avdrag: kr. 9.882

2013: Renter og avdrag: kr. 9.740

Netto momskompensasjon fra investeringsbudsjettet: kr. 22.500 avsettes til disp.fond.

- **Avløpsanlegg Sunde**

Må utvides pga for liten kapasitet.

Investeringsutgift: kr. 1.500.000 i 2011.
Finansiering: Bruk av lån kr. 1.500.000.

Driftskonsekvenser:

2011: Renter og avdrag: kr. 62.188
2012: Renter og avdrag: kr. 85.938
2013: Renter og avdrag: kr. 84.688

- **Ny brannbil Sunde**

Nødvendig med nyere brannbil på Sunde brannstasjon. Nåværende bil er fra 1979 og har dårlige kjøreegenskaper.

Investeringsutgift: kr. 700.000 i 2011.
Finansiering: Bruk av lån kr. 700.000.

Driftskonsekvenser:

2011: Renter og avdrag: kr. 29.021
2012: Renter og avdrag: kr. 40.104
2013: Renter og avdrag: kr. 39.522

- **Bygging av fellesareal Bofellesskap Krokstadøra.**

I forbindelse med vedtatt habiliteringsplan er det vedtatt opprettet bofellesskap på Krokstadøra. Det er behov for å bygge fellesareal samt en oppgradering av eksisterende bygg. En del inventar vil det være behov for på fellesarealet.

Investeringsutgift: kr. 1.325.000 i 2010.
Finansiering: Bruk av lån kr. 1.325.000. Tilbakeføring moms fra driftsbudsjettet, kr. 53.000 avsettes til ubundne investeringsfond.

Driftskonsekvenser:

2010: Renter og avdrag: kr. 54.932
2011: Renter og avdrag: kr. 75.910
2012: Renter og avdrag: kr. 74.806
2013: Renter og avdrag: kr. 73.702

Netto momskompensasjon fra investeringsbudsjettet: kr. 212.000 inntektsføres i driftsbudsjettet.

- **Innkjøp av ny GPS**

Den som er i dag har for liten kapasitet.

Investeringsutgift: kr. 200.000 i 2010.
Finansiering: Bruk av disposisjonsfond, kr. 192.000. Tilbakeføring moms fra driftsbudsjettet, kr. 8.000.

Driftskonsekvenser:

Netto momskompensasjon fra investeringsbudsjettet: kr. 32.000 inntektsføres i driftsbudsjettet.

- **Oppgradering av kommunale veier, samt asfaltering i tunnel (Moltuveien).**

Vanskelig vedlikehold av grusvei i tunnel. For lite fuktighet. Nødvendig med asfaltering: kostnad kr. 500.000

Stort behov for skikkelig opprustning av de kommunale veiene (jfr. trafikksikkerhetsplan).
Kostnadsoverslag kr. 2.000.000 (kr. 500.000 hvert år i planperioden)

Investeringsutgift: kr. 1.000.000 i 2010, kr. 500.000 i 2011, kr. 500.000 i 2012 og kr. 500.000 i 2013 = til sammen kr. 2.500.000.

Finansiering: Bruk av lån kr. 2.500.000.

Driftskonsekvenser:

2010: Renter og avdrag: kr. 41.459

2011: Renter og avdrag: kr. 78.021

2012: Renter og avdrag: kr. 105.834

2013: Renter og avdrag: kr. 133.229

- **Reasfaltering kommunal vei Aunliveien – SOS**

På store deler av vegen holder asfalten på å gå i oppløsning. På deler av veien må bærelaget styrkes.

Investeringsutgift: kr. 1.250.000 i 2010.

Finansiering: Bruk av ubundet investeringsfond: kr. 1.250.000.

- **Utskifting ledningsnett Sunde**

Store problemer med vannforsyningen (svinn/lekkasjer).

Investeringsutgift: kr. 1.000.000 i 2011.

Finansiering: Bruk av lån kr. 1.000.000.

Driftskonsekvenser:

2011: Renter og avdrag: kr. 41.459

2012: Renter og avdrag: kr. 57.292

2013: Renter og avdrag: kr. 56.459

- **Utvidet E-sakstilgang**

Det er behov for å gi flere tilgang til E-sak, blant annet politikere.

Investeringsutgift: kr. 225.000 i 2010.

Finansiering: Bruk av bundne investeringsfond, kr. 225.000. Tilbakeføring moms fra driftsbudsjettet, kr. 9.000 avsettes til bundne investeringsfond.

Driftskonsekvenser:

Netto momskompensasjon fra investeringsbudsjettet: kr. 45.000 i 2010 avsettes til disposisjonsfond.

- **Skoleadministrativt system (SAS) og FEIDE =>Skolesystem**

Innføring av både Feide og SAS (kan legge inn timeplaner, lage oversikt over vikartimer ved fravær,, TT-koder, rammeplantimer i faget osv.)

Investeringsutgift, netto kr. 182.500 i 2010.

Finansiering: Bruk av lån.

Driftskonsekvenser:

2010: Renter og avdrag: kr. 7.566

2011: Renter og avdrag: kr. 10.456

2012: Renter og avdrag: kr. 10.304

2013: Renter og avdrag: kr. 10.152