

Snillfjord Rådhus

ÅRSBERETNING 2009

SNILLFJORD KOMMUNE

	Innholdsfortegnelse	Side
1.	Rådmannens kommentar	2
1.1	Innledning	2
1.2	Generelt	2
1.3	Organisasjon	2
1.4	Drift	3
1.5	Planverk	3
1.6	Utviklingstrekk	3
1.7	Likestilling	4
1.8	Etiske retningslinjer	5
1.9	Sluttkommentar	5
2.	Økonomi	6
2.1	Driftsregnskapet	6
2.2	Investeringsregnskapet	10
2.3	Balansen	11
2.4	Utvikling i rammetilskudd og skatt	15
3.	Tjenesteområdebeskrivelse	17
3.1	Politikk og Sentraladministrasjon	18
3.2	Oppvekst	20
3.3	Helsevern, sosiale tjenester, pleie og omsorg	24
3.4	Næring og miljø, Teknisk, Bygg og Anlegg	28

Årsberetning 2009

1. Rådmannens kommentar

1.1 Innledning

Årsberetningen gir en beskrivelse av Snillfjord kommunes tjenesteproduksjon i 2009. Den beskriver også ressursbruk, kvalitet og omfang av tjenestene. Årsberetningen er rådmannens presentasjon av regnskap og årsberetning for kommunestyret. Beretningen er et informasjonsdokument for kommunens innbyggere, næringsliv og andre lesere gjennom beskrivelse av de kommunale enheter og oppnådd resultat i 2009.

I årsberetningen er det brukt fremstillinger hentet fra kommune - stat - rapporteringen (KOSTRA) for 2009, publisert 15. mars 2010 (ureviderte tall). Vi har valgt å bruke sammenligninger med **kommunegruppe 5**, som Snillfjord er med i. Gruppen er sammensatt av små kommuner med høye bundne kostnader pr. innbygger og middels frie disponible inntekter. Det er 46 kommuner i kommunegruppe gruppe 5. Likeledes har vi valgt å vise gjennomsnittstall for Sør-Trøndelag.

Under tjenesteområdebeskrivelsen (punkt 3) har vi valgt å ta utgangspunkt i netto driftsutgifter i % av totale netto driftsutgifter. Denne indikatoren viser prioritering av kommunale ressurser og er et viktig verktøy for å følge og påvirke utviklingen i egen kommune. Snillfjord kommune budsjetterer på nettorammer.

Nærmere informasjon om kostra-tall finnes på www.ssb.no/kostra/.

1.2 Generelt

Regnskapsåret 2009 viser et positivt netto driftsresultat. Det er mange forhold som har bidratt til dette i tillegg til at kommunen har sterkt fokus på økonomistyring. Tilfredsstillende skatteinntang og forutsigbare rammeoverføringer er nødvendig for å kunne oppnå et positivt netto driftsresultat. Lavere rente enn budsjettert har også bidratt positivt. Når det gjelder brutto driftsresultat er dette betydelig bedret i forhold til foregående år. Det er imidlertid enda noe igjen før dette er tilfredsstillende.

1.3 Organisasjon

I 2009 ble det foretatt flere organisasjonsendringer i Snillfjord kommune. For å frigjøre ressurser for mer satsing på kommunalt nærings- og informasjonsarbeid ble det gjort en bemanningsreduksjon innen område servicekontor med overføring av tjenester til andre områder. Nærings- og informasjonsmedarbeider startet i stilling i august 2009 og har i løpet av året prioritert arbeidet med kartlegging av næringslivets behov og forventinger til kommunen. Videre arbeid vil i større grad være å yte praktisk bistand til lokale næringsutøvere i kontakten med øvrige offentlige aktører.

Også i 2009 har det vært ledighet i sentrale stillinger – noe som gir utfordringer for kommunens tjenesteproduksjon, da en liten administrasjon har små ressurser å sette inn for å overta uløste oppgaver ved stillingsvakanser.

I kommuneledelsen ble det gjort endringer innen personal og organisasjon samt pleie- og omsorgsledelse.

1.4 Drift

2009 var første hele år med drift av bare 2 skoler i kommunen da elevene fra Vågen skole hadde sitt første hele år på Aa skole. Tilpasning til denne nye, midlertidige situasjonen er tilfredsstillende løst. I tillegg ble det gjort en god del rehabiliterings- og oppussingsarbeid ved Aa skole.

Også barnehagen på Sunde hadde sitt hele første driftsår i 2009 i midlertidige lokaler.

Forvaltnings-, drifts- og vedlikeholdsavdelingen flyttet til nye lokaler i næringsbygget i løpet av året og brannstasjonen på Krokstadøra ble gjenstand for utbedringer samtidig som det ble anskaffet ny brannbil.

Innen pleie- og omsorgssektoren er det gjort en betydelig innsats innen kvalitetssikring og innføring av nye dokumentasjonsrutiner.

Snillfjord kommune styrket legetjenesten ved å inngå et samarbeid med Orkdal kommune med virkning fra høsten 2009.

1.5 Planverk

Snillfjord kommune har et tilfredsstillende planverk på nødvendige områder og det arbeides kontinuerlig med revideringer, oppdateringer og tilpasninger. I 2009 ble det nødvendig å gjøre tilpasninger i kommuneplanens arealdel og denne ble da administrativt behandlet og politisk vedtatt i løpet av første halvår.

Kommunedelplan for småbåthavner ble også i all hovedsak ferdigstilt i løpet av 2009 i tillegg til et betydelig antall mindre planer og reguleringsplaner. Det er i 2009 også satt et sterkere fokus på samfunnsdelen av kommuneplanen.

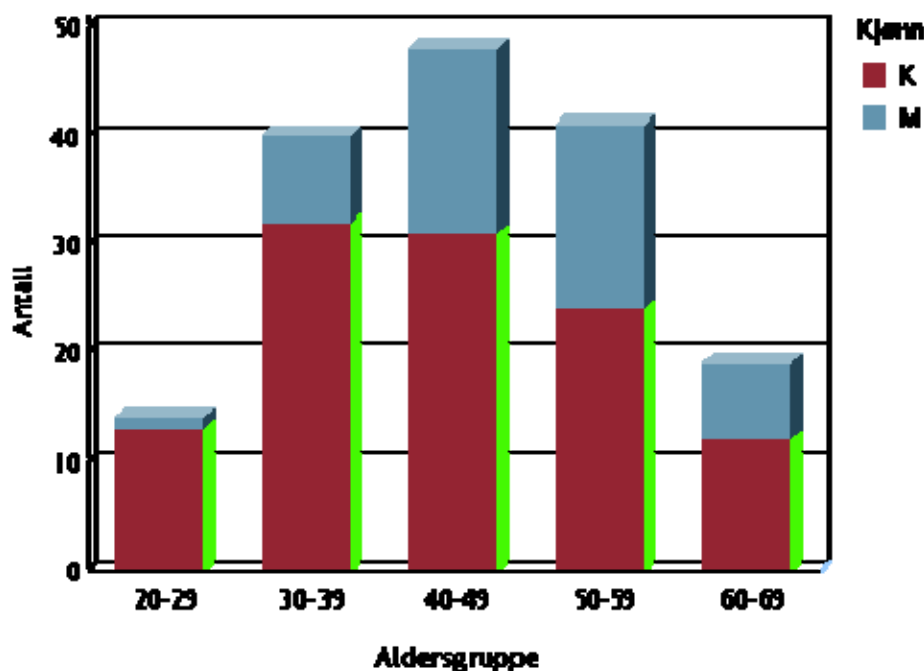
1.6 Utviklingstrekk

Sentrale myndigheter iverksatte oppstart av samhandlingsreformen i 2009 noe som også ga føringer for det kommunale arbeidet fremover innen pleie- og omsorgstilbudet. Snillfjord kommune begynte på den strategiske delen av arbeidet i 2009 og samarbeidskomiteen for Orkdalsregionen iverksatte et felles arbeid for å sette kommunene i stand til å møte utfordringene fremover. Dette arbeidet vil være et prioritert område i kommunen i fremtiden.

Sammenlignet med 2009 vil inntektsutvikling i statlige overføringer bli dårligere i 2010 for Snillfjord kommune. Arbeidet med å forberede endrede rammebetingelser måtte startes opp i 2009 og kommunen er derfor i en tilfredsstillende økonomisk situasjon for 2010. Det er likevel betenkelig om kommunen igjen skulle møte en slik utfordring for 2011. Dette henger nært sammen med befolkning og bosetting som ikke har en ønsket utvikling, selv om enkelte forhold kan tyde på at befolkningstallet er i ferd med å stabilisere seg omkring 1000.

Som følge av at regionale utviklingsmidler i større grad enn tidligere kanaliseres til samarbeidsprosjekt mellom flere kommuner valgte Snillfjord kommune å søke medlemskap i programmet Kysten er Klar i 2009. Medlemskapet vil bli evaluert årlig og første gang innen utgangen av 2010. Det er også inngått en samarbeidsavtale med Snillfjord Næringsforum om felles arbeid med fokus på næringsutvikling. Reguleringsplanprosess for etablering av Snildalsæter industriområde ble gjennomført i 2009.

1.7 Likestilling



Diagrammet viser andelen kvinner og menn ansatt i Snillfjord kommune i de ulike aldersgrupper.

Snillfjord kommune er en utpreget kvinnearbeidsplass. Kvinneandelen er desidert størst innenfor helsesektoren, mens det motsatte bilde tegnes av funksjonsområdet teknisk, næring og miljø. Det er helsesektoren som har flest ansatte med 36 % av kommunens arbeidstakere. Av kommunens 150 fast ansatte er 108 kvinner og 42 menn.

Ved nyansettelse er det prosedyrer for rekruttering som tilsier kjønnsnøytral vurdering av aktuelle kandidater. Kommunen tilstreber å utjevne kjønnsfordelingen ved nytilsetninger.

Rådmannens leder gruppe består av 6 personer, hvorav 2 er kvinner og 4 er menn. På mellomledernivå er det en overvekt av kvinner.

Kommunens lønnspolitikk er basert på de gjeldende hovedtariffavtaler. Begrepet lik lønn for likt arbeid er bærende for kommunens interne lønnspolitikk. Dette er nedfelt i egen lønnspolitisk plan, som revideres årlig i forbindelse med lønnspolitisk drøftingsmøte.

Fordeling mellom de ulike utdanningsnivåer viser at:

- Stillinger som faller innenfor gruppen "uten krav til særskilt utdanning", er kjønnsfordelingen 54 % kvinner og 46 % menn.
- Stillinger som faller innenfor gruppen "fagarbeider", er kjønnsfordelingen 84 % kvinner og 16 % menn.
- Stillinger som faller innenfor gruppen "høyskolegruppen", er kjønnsfordelingen 68 % kvinner og 32 % menn.

Ser en på arbeidstid og forskjeller mellom kjønn, viser denne til dels store forskjeller. Blant menn arbeider 80 % fulltid (brannmannskap er da tatt ut, de har 1 % stilling), mens tilsvarende tall for kvinner kun er 26 %. Det er gjort en undersøkelse på uønsket deltid, og denne viser at det er et stort antall kvinner som ønsker større stillinger. Det er tatt tak i dette og en ser på ulike løsninger for om mulig å øke stillingsstørrelsen til de som ønsker dette.

Sykefraværstatistikk, alt fravær i 2009

Bemanning	Mulige dagsv.netto	Sum fravær dagsv	Fraværs prosent
103	24 590	2 503,5	10,2 %

Det arbeides kontinuerlig med å forebygge risiko for sykefravær i hele organisasjonen.

1.8 Etske retningslinjer

Ledere på alle nivå i organisasjonen er pålagt et særlig ansvar for å sørge for at medarbeidere er kjent med og etterlever de etiske retningslinjene, jfr punkt 7 og 8 i *Verdigrunnlaget* som er en del av kommunens internkontrollhåndbok.

I revisjonsarbeidet i 2009 ble det tatt inn to nye kapitler i internkontrollhåndboken om henholdsvis mobbing på arbeidsplassen samt interne rutiner for varsling.

1.9 Sluttkommentar

Kommunens folketallsutvikling er fremdeles utfordrende og det er nødvendig å arbeide med ytterligere tilrettelegging for både bosetting og sysselsetting. Administrasjonen klarte i løpet av 2009 å få en bedre tilpasning av driftsutgifter i forhold til inntekter.

Krokstadøra, 31.12.09 (31.03.2010)

Kai Terje Dretvik
Rådmann

-sign-

2. Økonomi

Snillfjord kommune fører sitt regnskap etter de kommunale regnskapsprinsipper nedfelt i kommunelovens § 48 og regnskapsforskriftens § 7. Anordningsprinsippet gjelder i kommunal sektor og betyr at all tilgang og bruk av midler i løpet av året som vedrører kommunens virksomhet, skal fremgå av driftsregnskapet og investeringsregnskapet.

Driftsregnskapet viser driftsutgifter og driftsinntekter i kommunen og regnskapsresultatet for året. Investeringsregnskapet viser kommunens utgifter i forbindelse med investeringer, utlån, m.v., samt hvordan disse er finansiert.

2.1 Driftsregnskapet

Tabell 1 er et sammendrag fra den økonomiske oversikten for drift:

<i>Hele tusen</i>	Regnskap 2009	Rev. Budsjett 2009	Budsjett 2009	Regnskap 2008
Sum driftsinntekter	-85874	-78987	-78149	-78585
Sum driftsutgifter	86594	81777	78750	81737
Brutto driftsresultat	720	2798	601	3152
Resultat finansinnt./utg	1572	1522	2823	9
Motpost avskrivninger	-3865	-3816	-3816	-4159
Netto driftsresultat	-1573	495	-392	-997
Netto avsetninger	173	-495	-392	352
Regnskapsmessig mer-/mindreforbruk	-1400	0	0	-645

Tabell 1

Driftsinntekter

Snillfjord kommunes driftsinntekter består av:

- Skatt på inntekt og formue
- Rammetilskudd fra staten
- Øvrige driftsinntekter som inntektsføres direkte innenfor rammeområdene. Eksempler på dette er refusjoner, brukerbetaling, øremerkede tilskudd m.v.

Sum driftsinntekter i 2009 var på 85,9 mill kroner. Dette er en økning på 7,3 mill. kroner (9,28 %) fra 2008.

Kommunenes skatteinnngang var på 17,1 mill. kroner. Dette er en økning på 1,5 mill. kroner (9,30 %) fra 2008.

Rammetilskuddet økte fra 2008 til 2009 med 3,4 mill. kroner. Av dette er det en nedgang i inntektsutjevningen med 1,8 mill. kroner, mens ordinært rammetilskudd har økt med 5,2 mill. kroner (tiltaks pakken 0,676 mill. kroner, økte frie inntekter 0,311 mill. kroner). Samlet sett er økningen på 8,71 % fra 2008.

Eiendomsskatt på verker og bruk ble innført fra 2009. Inntekten av dette med en sats på to promille ble 0,329 mill. kroner.

Brukerbetaling, andre salgs- og leieinntekter samt overføringer er økt med 3,4 mill. kroner (17,03 %) fra 2008 til 2009.

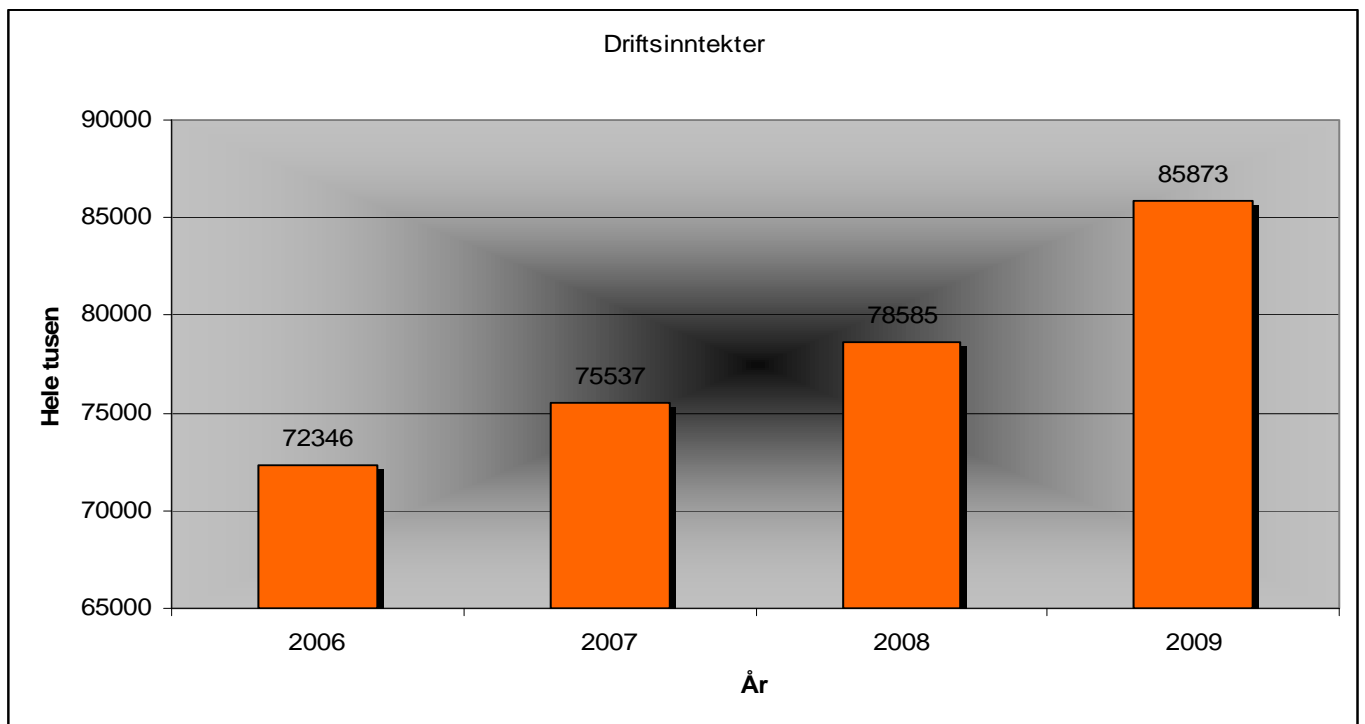


Fig. 1

Driftsutgifter

Snillfjord kommunes driftsutgifter består av:

- Lønn og sosiale utgifter
- Kjøp av varer og tjenester som inngår i produksjonen
- Kjøp av varer og tjenester som erstatter egenproduksjon
- Andre utgifter som tilskudd, overføringer og avskrivninger.

Driftsutgiftene steg fra 2008 til 2009 med 4,9 mill. kroner (5,94 %). Økningen i lønn og sosiale utgifter var på 3,2 mill. kroner (5,62 %). Kjøp av varer og tjenester som inngår i tjenesteproduksjonen steg med 1,7 mill. kroner i forhold til 2008, og kjøp av varer og tjenester som erstatter tjenesteproduksjonen steg med 0,2 mill. kroner i forhold til 2008. For året 2009 utgjorde lønn og sosiale utgifter 70,33 % av de totale driftsutgiftene, mens andelen i 2008 utgjorde 65,01 %.

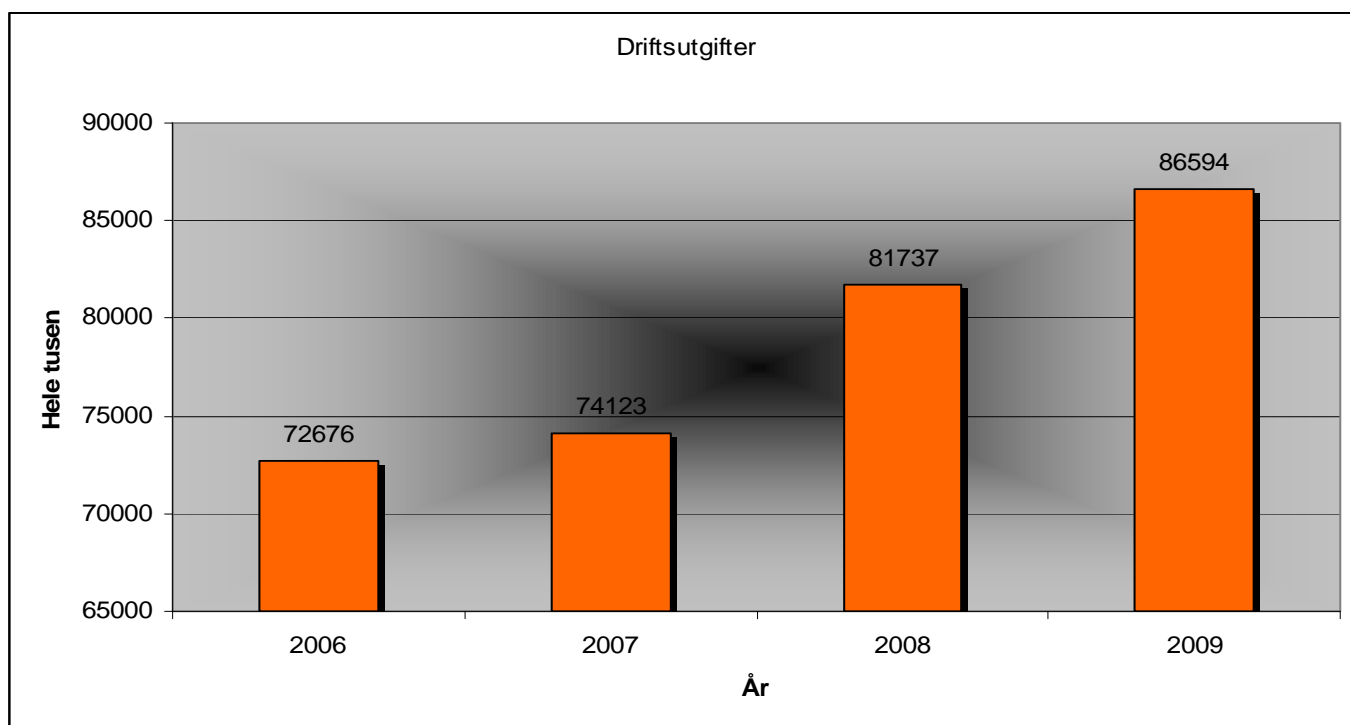


Fig. 2

Brutto driftsresultat viser etter dette et negativt resultat på 0,7 mill. kroner, en positiv endring på 2,4 mill kroner i forhold til 2008. Kommunes driftsnivå er for høyt i forhold til driftsinntektene, selv om det har skjedd en positiv endring i forhold til 2008.. I budsjettet for 2010 og økonomiplan 2010 – 2013 er det tatt fatt i dette for å tilpasse driften til forventede inntekter.

Finanstransaksjoner

Finansinntektene består av renteinntekter og utbytte samt mottatte avdrag på utlån og utgjør 2,9 mill. kroner i 2009. Finansinntektene ble redusert med 3,0 mill. kroner i forhold til 2008. Dette skyldes et ekstraordinært utbytte i 2008 fra Trønder-Energi på 2,0 mill. kroner, samt at det ble lavere avkastning på bankinnskudd i 2009 enn i 2008.

Finansutgiftene består av renteutgifter, provisjoner og andre finansutgifter samt avdragsutgifter på kommunenes lånemasse og utgjør 4,4 mill. kroner i 2009. Finansutgiftene er redusert med 1,6 mill. kroner i 2009 sett i forhold til 2008. Renteutgiftene på lån ble redusert med 1,4 mill. kroner i 2009. Da har det ikke vært tatt opp nye lån i 2009. Vedtatte låneopptak er foretatt i 2010. Snillfjord kommune har en vesentlig del av lånemassen liggende i flytende rente. Gjennomsnittlig lånerente var 3,9 % i 2009 mot 6,4 % i 2008. Kommunens største långiver Kommunalbanken opererte med en rente på 5,15 % ved årsskiftet 2008/2009 mens den ved siste årsskiftet var nede i 1,95 %.

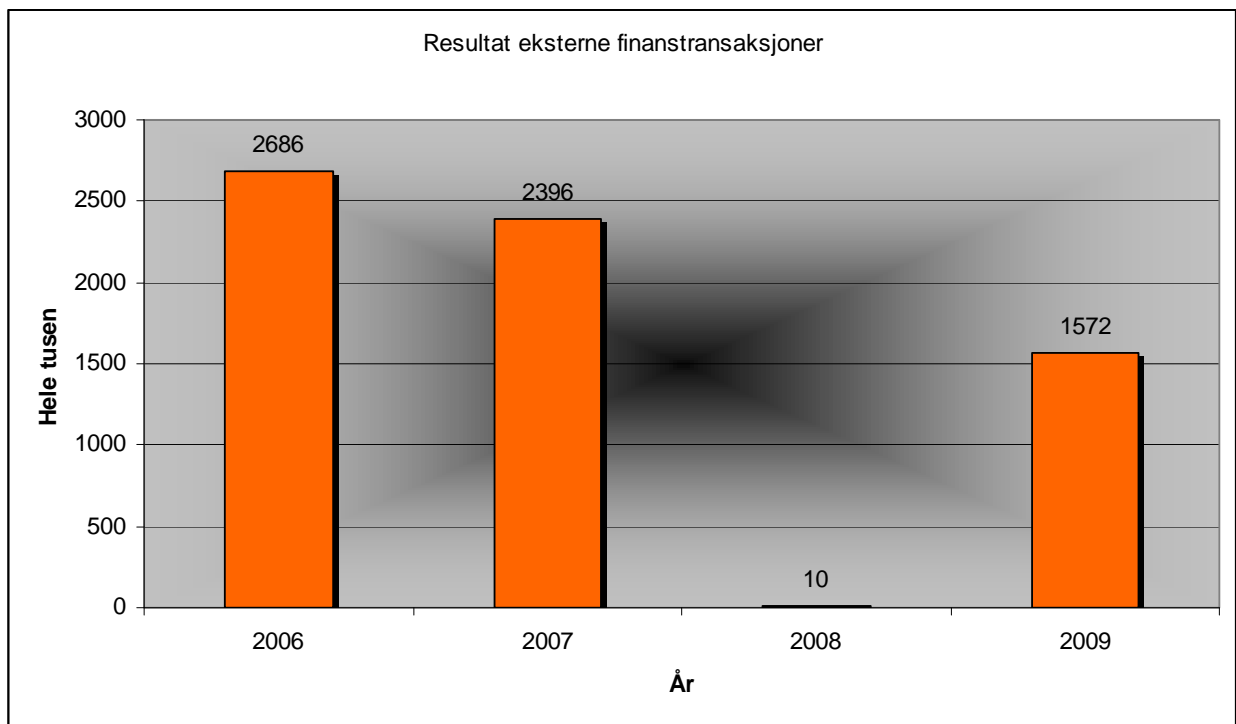


Fig. 3

Netto driftsresultat

Et av de viktigste resultatbegrep i kommuneøkonomien er netto driftsresultat.

Netto driftsresultat forteller hva en kommune har igjen av sine løpende driftsinntekter når de løpende driftsutgifter, renter og avdrag er betalt. Et negativt netto driftsresultat betyr at kommunen tærer på kapital for å dekke disse driftsutgiftene. Anbefalingen fra teknisk beregningsutvalg for kommunal og fylkeskommunal økonomi er at prosentsatsen bør ligge på **3 – 3,5 %**, for at formuesbevaringsprinsippet skal ivaretas.

For Snillfjord kommune tilsier dette ca. 2,6 – 3,0 mill. kroner. Netto driftsresultat viste i 2009 et positivt resultat på 1,6 mill. kroner.

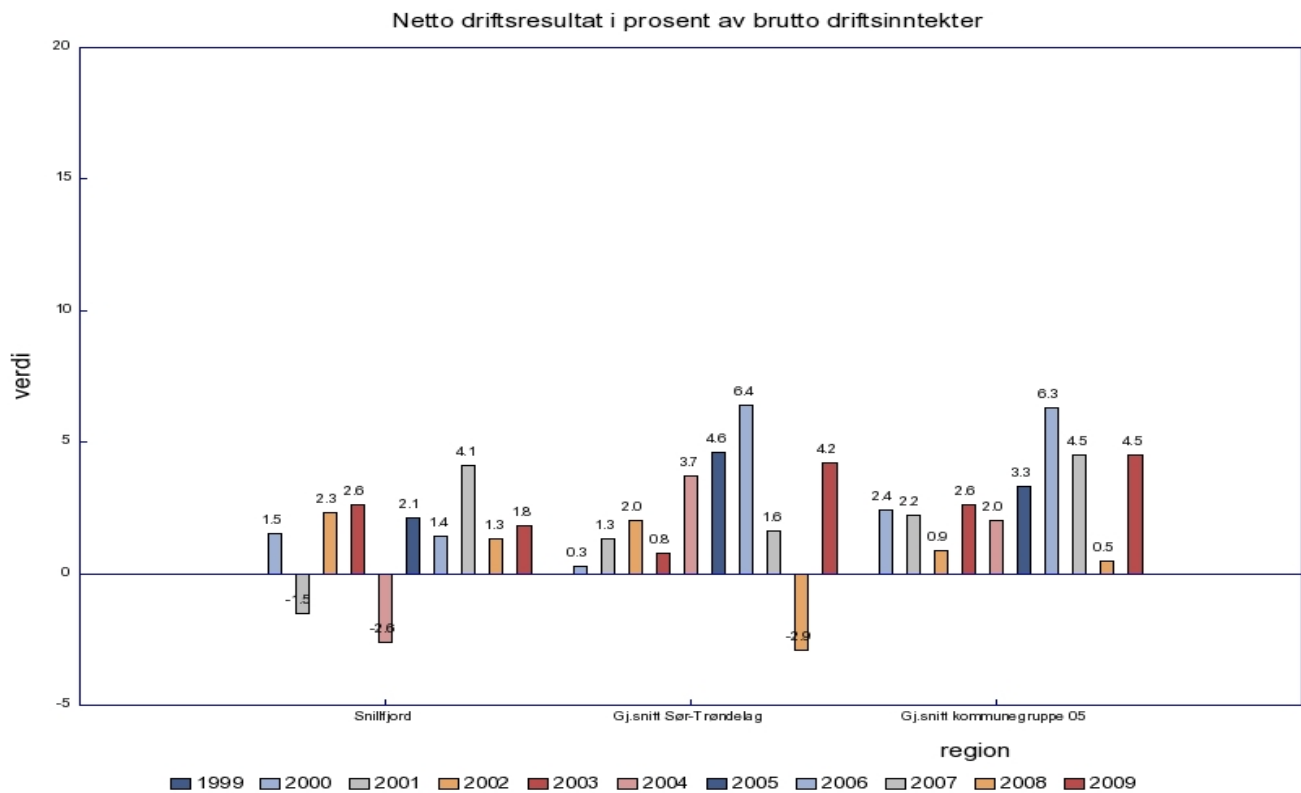


Fig. 4

Figur 4 viser utviklingen i netto driftsresultat i prosent av brutto driftsinntekter over tid. I 2009 er den på **1,8 %**. I årene 2005-2009 har kommunen oppnådd positive netto driftsresultat, og med det bygd opp egenkapitalen.

I **kommunegruppe 5** kan vi se at resultatet for 2009 er på 4,5 %, mens gjennomsnittet i Sør-Trøndelag er 4,2 %.

For 2010 er det budsjettert med en prosentsats på **1,7 %**.

Etter at de nødvendige avsetninger og bruk av fond er foretatt (netto avsetning på 0,17 mill. kroner) kom regnskapet ut med et regnskapsmessig mindreforbruk (overskudd) på **1,4 mill. kroner**.

2.2 Investeringsregnskapet

Snillfjord kommunes bruttoinvesteringer i 2009 er på 3,6 mill. kroner. Av dette dekkes 2,6 mill. kroner av lån. Andre finansieringskilder er bruk av lån og salg av anleggsmidler.

Følgende investeringer er gjort:

- | | |
|---|--------------------|
| • Vanntankvogn Krokstadøra | 0,325 mill. kroner |
| • Videreføring kommunal vannforsyning (Vågan skole) | 0,008 mill. kroner |
| • Ny Barnehage Hemnskjela | 0,356 mill. kroner |
| • Ny skole Hemnskjela | 0,741 mill. kroner |
| • Ny El-tavle Aa skole | 0,103 mill. kroner |
| • Utbedring inneklime Ven skole | 0,009 mill. kroner |
| • Utbedring inneklime Aa skole | 0,018 mill. kroner |
| • SOS-Sansehage | 0,131 mill. kroner |
| • Utvidelse Hyllberget Boligfelt – inkl. utv. Slamavskiller | 0,117 mill. kroner |
| • Rehabilitering Aunliveien 11 B | 0,341 mill. kroner |
| • Ven Kirkegård | 1,027 mill. kroner |
| • Trafikksikkerhetstiltak komm.veier | 0,374 mill. kroner |

Investeringsregnskapet ble avsluttet med et udekket beløp på 0,338 mill. kroner som følge av prosjekter med manglende finansiering (*Ven Kirkegård- 0,168 mill. kroner, Egenkap.innskudd*

KLP 0,138 mill. kroner), ikke foretatt låneopptak (Hyllberget Boligfelt 0,117 mill. kroner) og forskjell mellom avdrag innlån/utlån formidlingslån (0,040 mill. kroner). Det står også igjen en rest på 0,150 mill. kroner etter salg av anleggsmidler.

2.3 Balansen

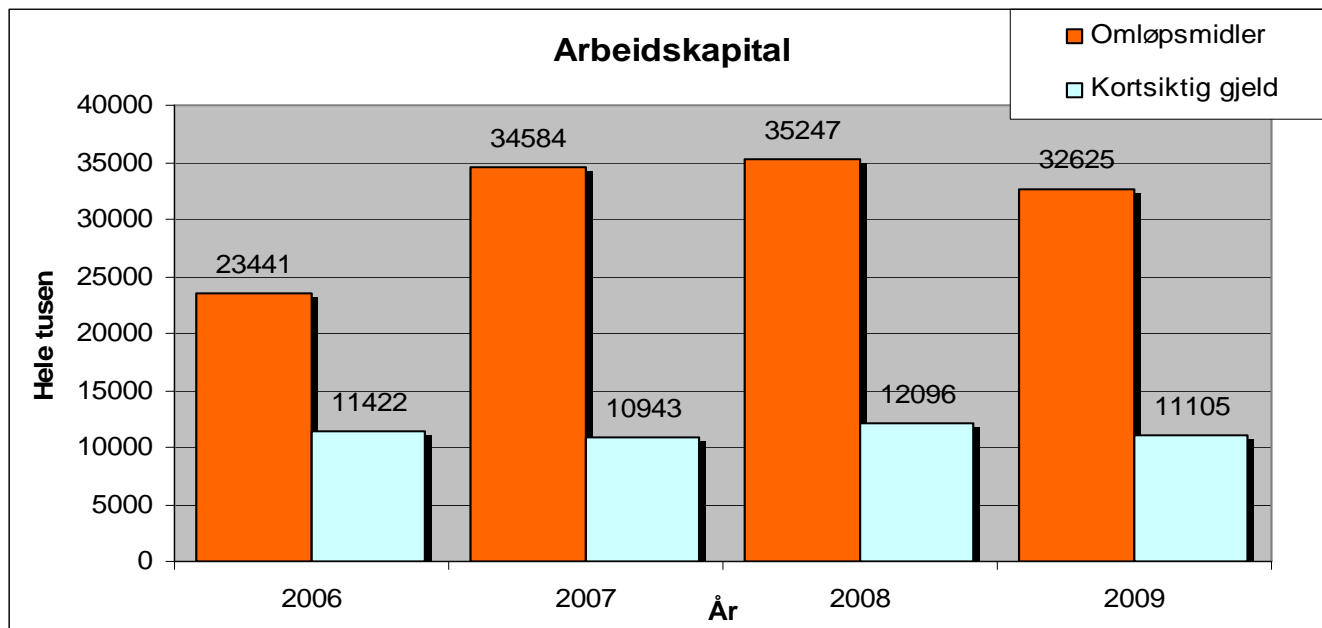


Fig. 5

Forholdet mellom omløpsmidler og kortsiktig gjeld kalles likviditetsgrad, og gir en indikasjon på om virksomheten mangler penger. Den gir et svar på om kommunen har evne til å dekke sine kortsiktige forpliktelser.

2009 Likviditetsgrad 1 = (omløpsmidler/kortsiktig gjeld, bør være > 2) = **2,9**

2008 Likviditetsgrad 1 = (omløpsmidler/kortsiktig gjeld, bør være > 2) = **2,9**

2009 Likviditetsgrad 2 = (mest likvide omløpsmidler/kortsiktig gjeld, bør være > 1) = **2,6**

2008 Likviditetsgrad 2 = (mest likvide omløpsmidler/kortsiktig gjeld, bør være > 1) = **2,4**

Beregningen viser at Snillfjord kommune har god likviditet. I figur 6 og 7 ser vi på kommunens likvider for ordinær drift.

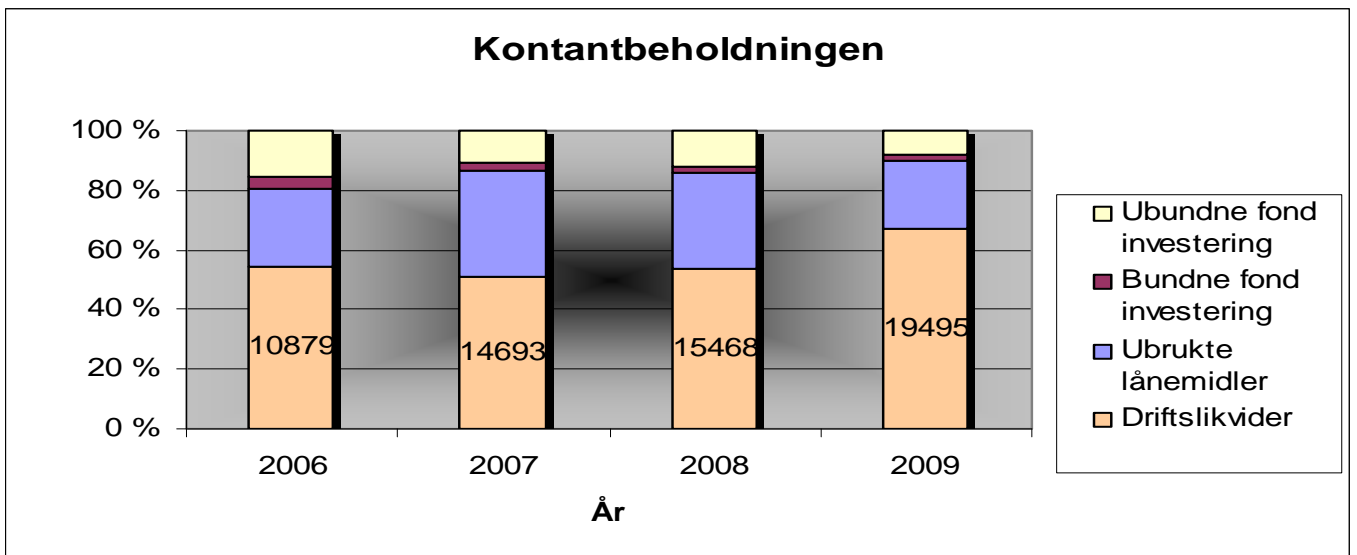


Fig. 6

Ved å korrigere for investeringsfond og ubrukte lånemidler beregnes hvor stor del av kontantbeholdningen som beregnes som driftslikvider. Som det går frem av figur 6 er driftslikvidene på ca 70 % av kontantbeholdningen i 2009.

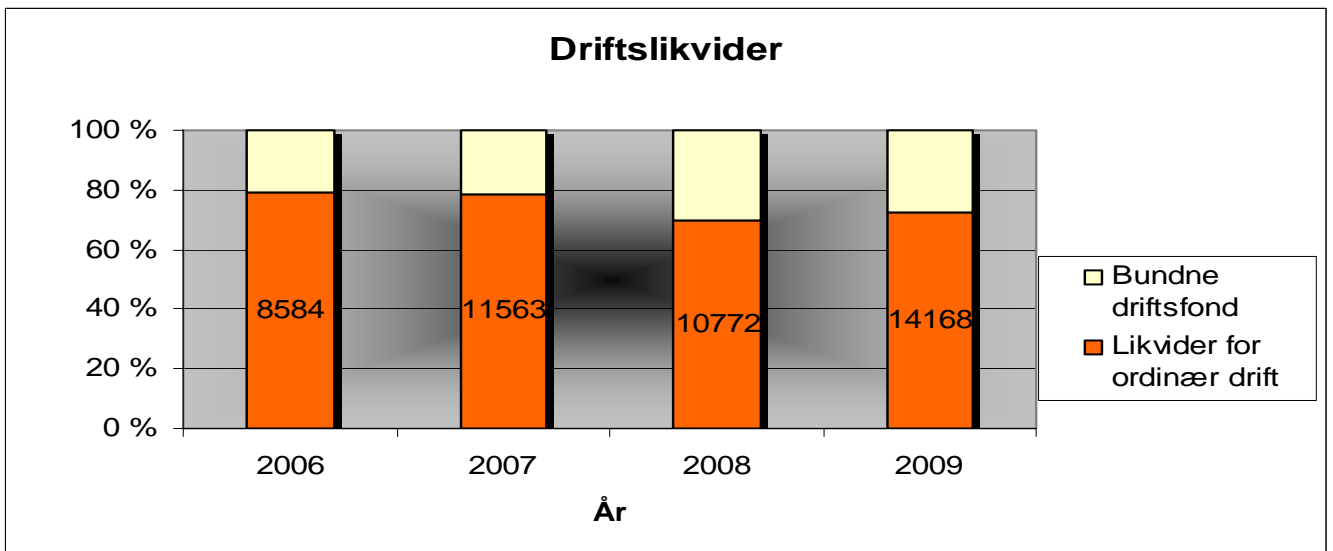


Fig. 7

I driftslikvidene ligger det også bundne driftsfond. Slike midler vedrører udisponerte øremerkede tilskudd eller andre avsetninger og kan redusere driftslikvidene relativt raskt. Likvider for ordinær drift utgjør i overkant av 70 % av driftslikvidene i 2009. Dette er midler til ordinær løpende drift, og nivået ligger på et tilfredsstillende nivå.

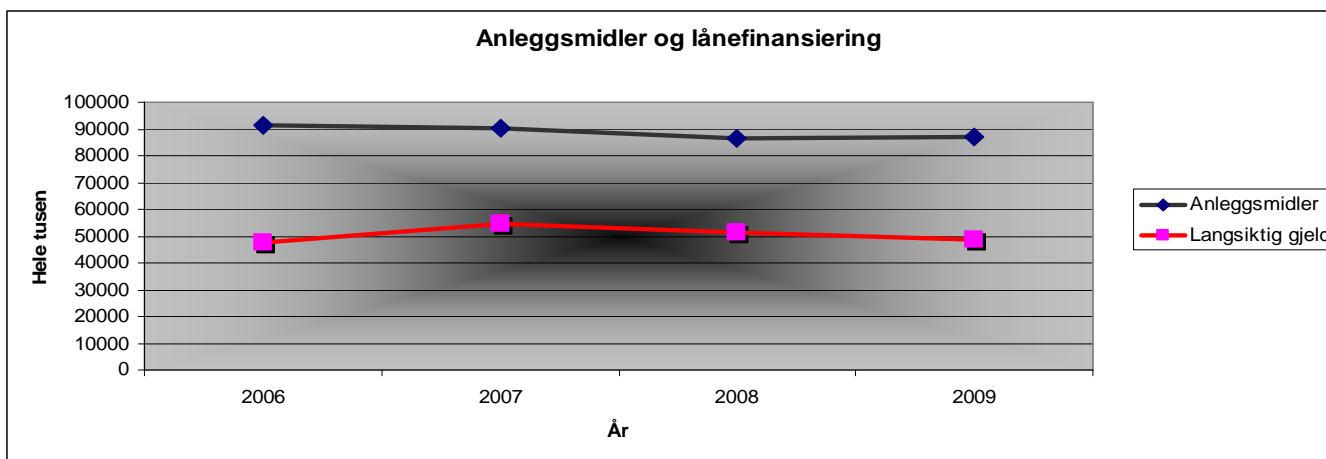


Fig. 8

Kommunen kan i hovedsak kun ta opp lån til å finansiere egne investeringer. Disse blir aktivert og avskrevet etter en lineær avskrivningsplan, og lånegjelden skal som minimum avdras i samme takt.

Figur 8 viser utviklingen i anleggsmidler og langsiktig gjeld grafisk. Grafen viser at forholdet imellom langsiktig gjeld og anleggsmidlene ikke har endret seg vesentlig fra 2008 til 2009. Det kommer av at det ikke har vært foretatt låneopptak i 2009 og det har heller ikke blitt foretatt investeringer av betydelig grad. Øker den langsiktige gjelden raskere enn anleggsmidlene betyr det at en stadig større andel av investeringene finansieres med lån.

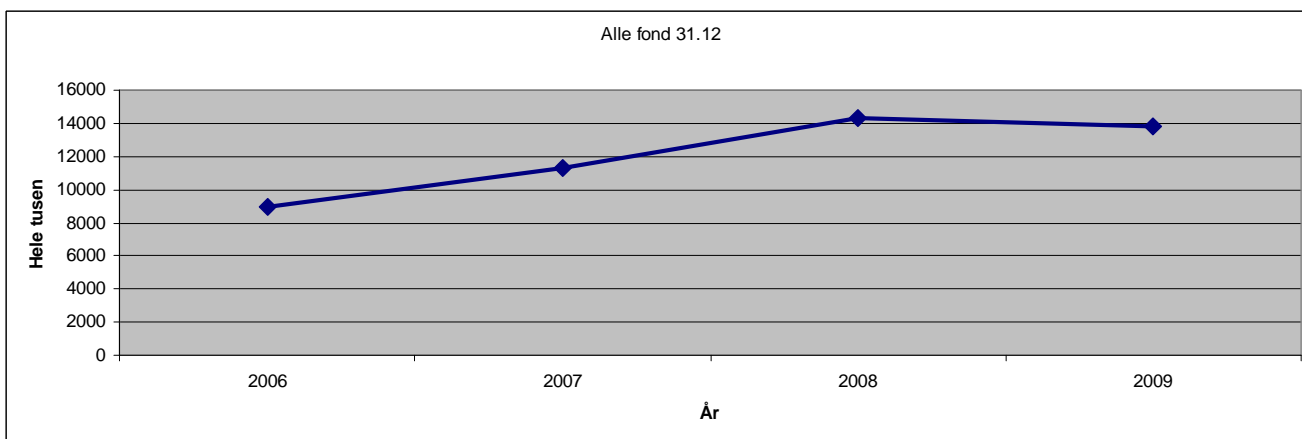


Fig. 9

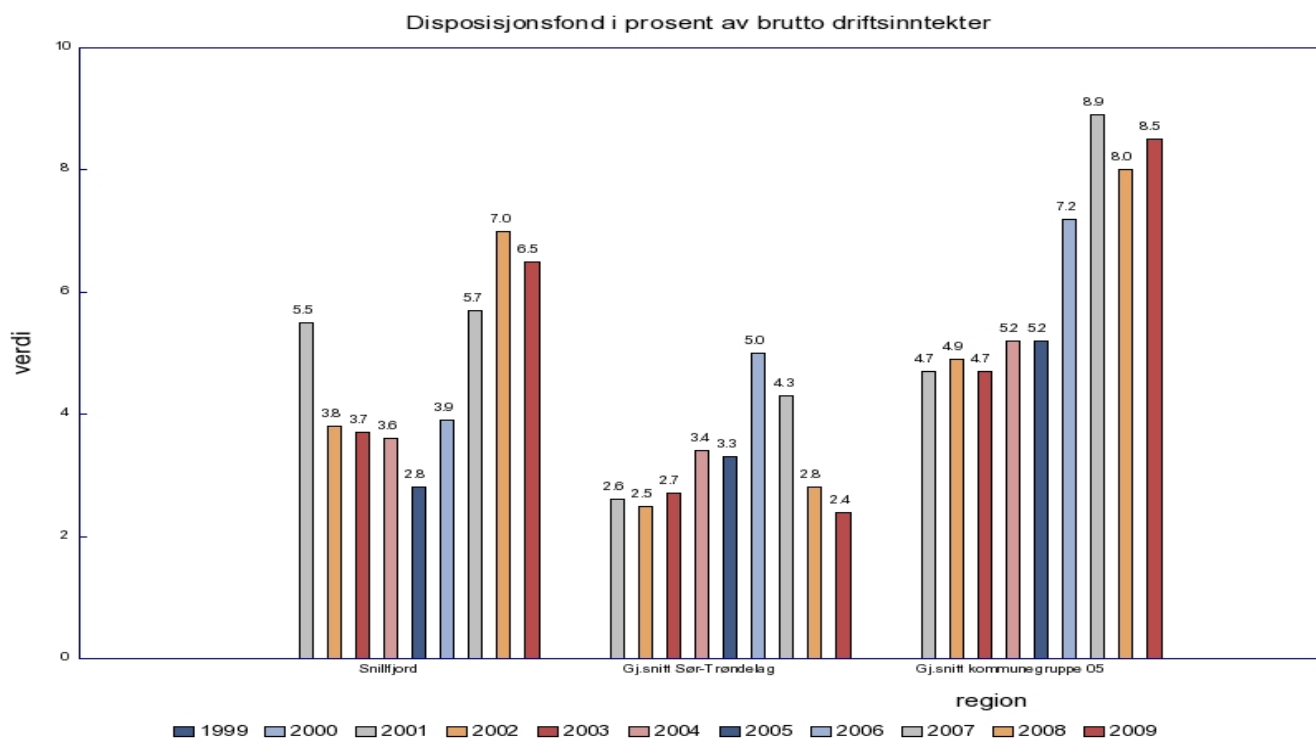


Fig. 10

Figur 9 viser at kommunens fond viser en liten nedgang ifra 2008 til 2009. Driftsresultatet for 2008 ble avsatt til fond. Det er positivt at kommunen har mulighet til å avsette midler til senere års disponeringer og investeringer.

Gjeldsutvikling

Det har ikke vært vesentlige investeringer i 2009 (se punkt 2.2.). Vedtak på lån er ikke blitt effektivert i 2009. Langsiktig gjeld har som følge av dette avtatt i forhold til 2008, se fig. 10. Låneopptak er foretatt i 2010 på 11,012 mill. kroner.

Den største investeringen er bygging av ny barnehage/skole Hemnskjela. Prosjektet er beregnet ferdigstilt ved skolestart 2010. Prosjektet har en investeringsramme på tilsammen 15,125 mill. kroner, hvorav 12,813 mill. skal lånefinansieres. Lån på 4,0 mill. kroner er tatt opp tidligere, mens 8,813 mill. kroner er nytt lån.

Utviklingen i Langsiktig gjeld:

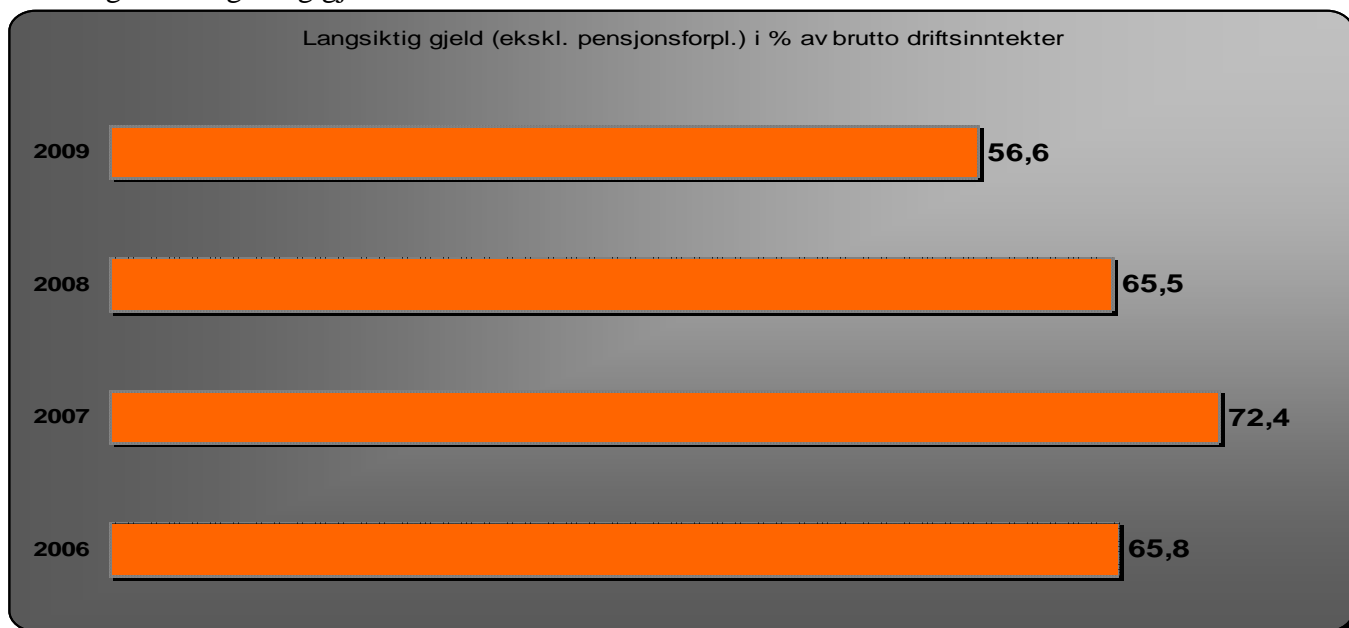


Fig. 11

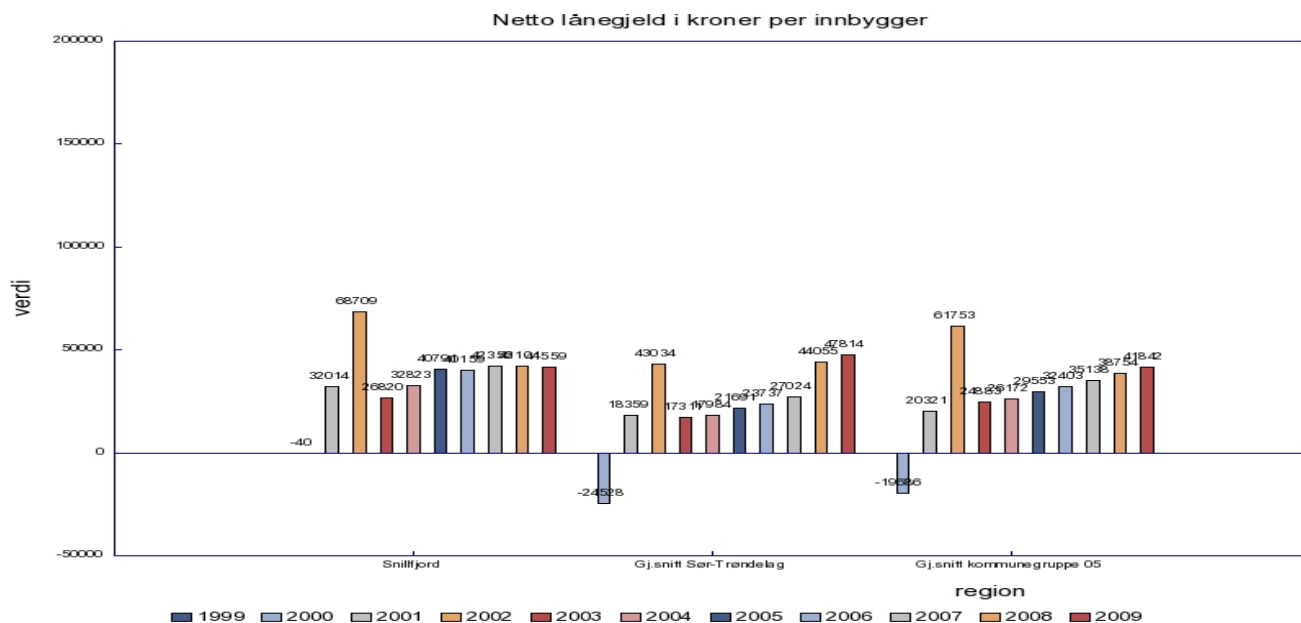


Fig. 12
Netto lånegjeld pr. innbygger har de siste år ligget på et stabilt nivå. I 2010 vil netto lånegjeld pr. innbygger øke på grunn av nye låneopptak.

2.4 Utvikling i rammetilskudd og skatt

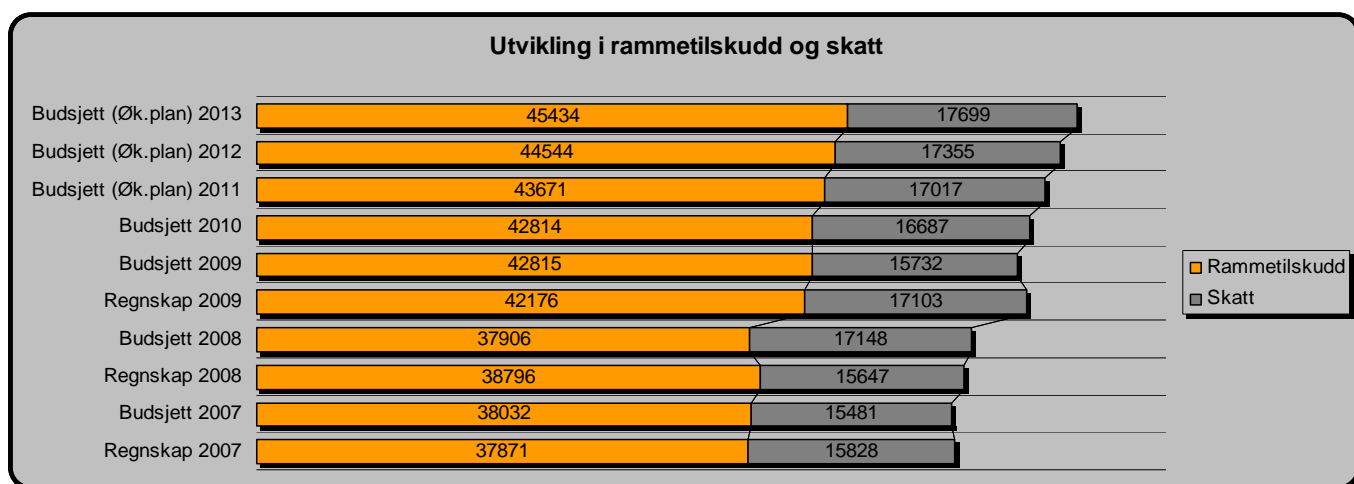


Fig. 13

I 2009 fikk Snillfjord kommune 3,4 mill. kroner mer i rammetilskudd enn i 2008. Skatteinntekten ble 1,5 mill. kroner bedre enn i 2008.

Fra 2009 er det innbyggertallet pr. 01.07. året før budsjettåret som er lagt til grunn. Tabell 2 viser utviklingen i folketallet siden 2004, og i 2009 har det vært en økning i folketallet på 10 personer. Snillfjord kommune fikk en bra vekst i rammetilskudd og skatt i 2009 sammenlignet med 2008. Det som overføres til kommunene via rammetilskuddet bestemmes av hva statlige myndigheter bevilger over statsbudsjettet til kommunene. Iberegnet lønns- og prisvekst økte overføringene med 10,5 milliarder fra 2008 til 2009.

Vår andel av dette påvirkes av kriterier i inntektssystemet, og da spesielt alderssammensetningen. Kriteriene vektet, og kommunene mottar overføringer avhengig av sin andel i forhold til landsgjennomsnittet.

En gjennomgang av dette viser at her har forhold i alderssammensetningen gjort positive utslag for Snillfjord kommune i tillegg til de økte overføringene.

I forbindelse med revidert nasjonalbudsjett i 2009, kom tiltakspakken. Snillfjord kommune fikk 0,676 mill. kroner direkte relatert til denne pakken, samt 0,311 mill. kroner i økte frie inntekter. Dette er midler vi ikke får i 2010, og i tillegg skal ordinære skjønnsmidler avvikles innen 2010. I 2009 fikk vi 2,4 mill. kroner i ordinære skjønnsmidler, i 2010 1,1 mill. kroner. I 2011 vil vi ikke motta ordinære skjønnsmidler.

Tabell 2 viser at det har vært en nedgang på 18% i aldersgruppen 0 – 15 år. I aldersgruppen 67 og oppover har det vært en nedgang på 11% fra 2004 til 2009.

Utfordringen til kommunen er todelt. Det ene er å tilpasse driftsnivået etter endringer i økonomiske forutsetninger og lovpålagte oppgaver. Det andre er å tilpasse tjenesteproduksjonen til endringer i folketall og alderssammensetning.

Alderssammensetning utgangen av hvert år.

	2004	2005	2006	2007	2008	2009
Antall 0-5 år	73	72	64	69	55	48
Antall 6-15 år	152	152	154	143	132	137
Antall 16-66 år	586	610	595	604	601	622
Antall 67-79 år	132	128	126	125	118	118
Antall 80 år og oppover	83	84	82	81	82	73
Totalt	1026	1046	1021	1022	988	998

Tabell 2

3. Tjenesteområdebeskrivelse

Netto rammeforbruk 2009:

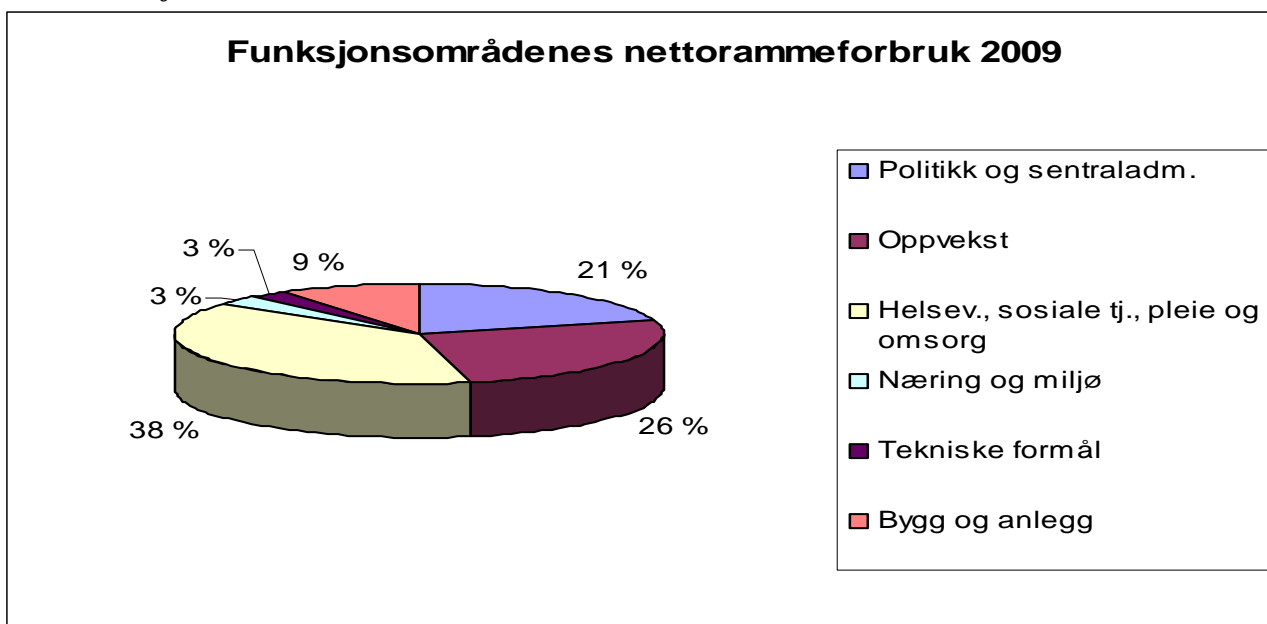


Fig. 14

Oppvekst og helse er de største områdene med 64 % av forbrukte nettorammer (se figur 14). I 2008 var prosentatsen på 67 %.

Følgene delmål er vedtatt av kommunestyret i handlingsplan 2009 – 2012:

- *Opprettholde skolestrukturen, basert på modell oppvekstsenter i alle tre kretser herunder videreføre samspillet oppvekstsenter og lokalsamfunn, samt oppgradering/rehabilitering av tilhørende bygg og anlegg.*
- *Gjennom kommunens næringsplan ivareta eksisterende næringsliv, utvikle og skape grunnlag for ny næring.*
- *Bidra aktivt for å tilrettelegge for boligbygging i kommunen for alle aldersgrupper.*
- *Videreutvikle og gjennomføre tiltak som kvalitetssikrer omsorg og pleie for gamle og syke.*
- *Utvikle tilbudet innen psykisk helse.*
- *Arbeide aktivt for bedre telekommunikasjon, kollektivtrafikk og vegutbygging.*
- *Videreutvikle samarbeidet med frivillige lag og organisasjoner.*
- *Gjennom aktiv informasjonsstrategi styrke kulturliv og markedsføring av kommunen.*

Beskrivelsen av funksjonsområdenes tjenesteyting gir en pekepinn på om delmålene er delvis eller helt innfridd.

3.1 Politikk og sentraladministrasjon

Mindreforbruk i forhold til nettoramme med 3,993 mill. kroner (i 2009 budsjettet er det beregnet lønnsvekst på 2,287 mill. kroner og nettobudsjett renholdere 2,3 mill. kroner som ikke er fordelt).

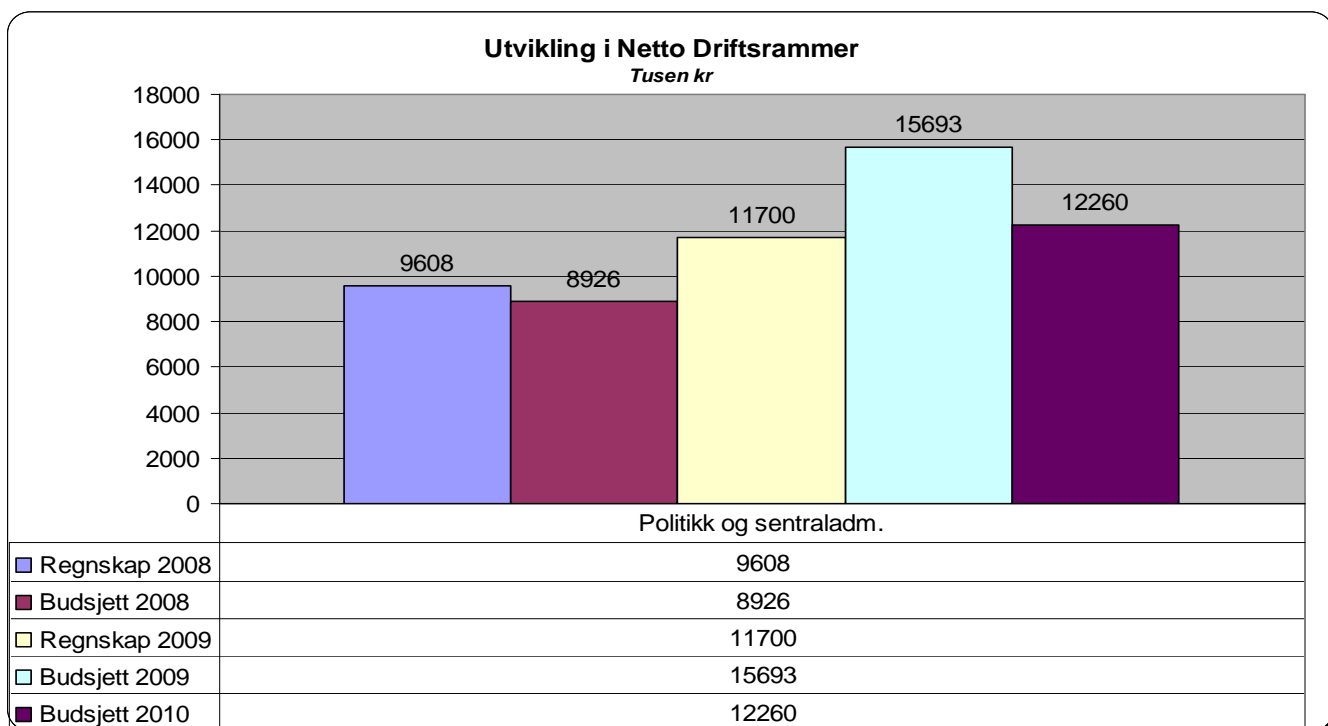


Fig. 15

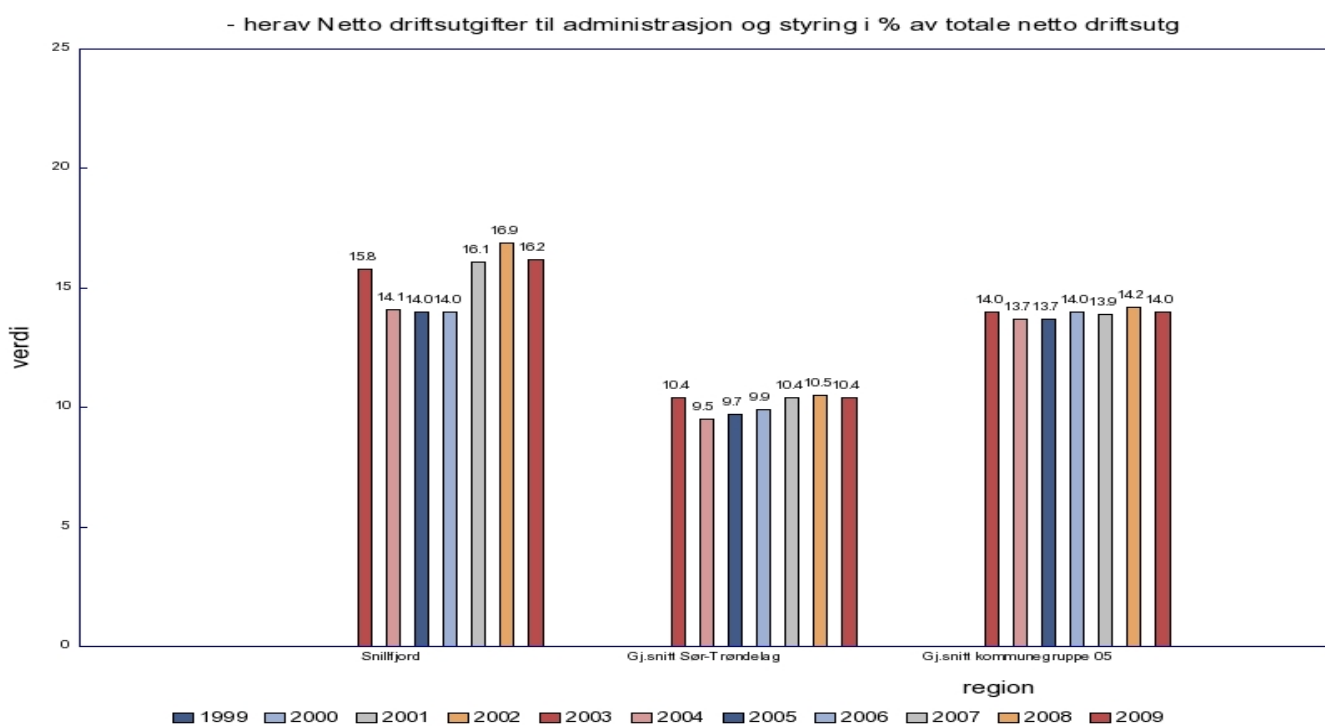


Fig. 16

Generelt:

Iberegnet lønnsvekst så har politikk og administrasjon holdt seg innenfor tildelt ramme for 2009. Innenfor området er det noen enheter som har gått i pluss og noen i minus. For felles forvaltning er det brukt 0,418 mill. kroner mindre enn budsjettet. Her føres felles kopiering, porto osv. I 2009 ble det innført eiendomsskatt på verk og bruk. Takseringen kom seg på 0,205 mill. kroner, noe som det ble tatt høyde for da budsjettet ble regulert. Beregnet premieavvik (pensjonskostnad) ble 0,393 mill. kroner dyrere enn budsjettet.

Utvikling:

I 2009 ble det tilsatt en ny person i kemnerstillingen. Nåværende økonomisystem (Regnskap/Fakturering/Lønn) fases gradvis ut fra 2012. I budsjettet for 2010 ble det bevilget penger til å starte prosessen med å se på andre mulige løsninger. Prosessen starter første halvår 2010.

Det er lagt vekt på å innarbeide gode rutiner innenfor post/arkivområdet. Dette gjøres for å sikre at all skriftlig kommunikasjon ut og inn av kommunen skal være sporbar.

Drift:

Servicekontoret er omorganisert til resepsjon. Resepsjon er bemannet med en person, mot tidligere to. Åpningstiden ble justert i 2009, den er nå fra kl. 09.00 – 15.00.

For økonomiavdelingen har omfanget av bilagsbehandling med mere vært omtrent på samme nivå som foregående år. Det har ikke blitt utført arbeidsgiverkontroll i 2009.

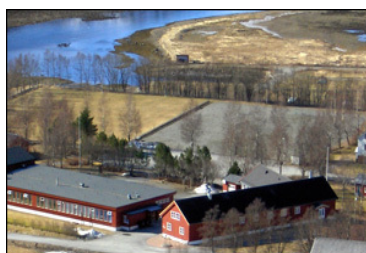
Innenfor IKT - området har drifting av nettverk og utstrakt rådgivning / brukerstøtte vært hovedoppgaven.

Det har vært skifte av brannmurer, og servere har blitt oppgradert.

Kirkevergefunksjonen har blitt ivaretatt av Snillfjord Menighetsråd ifra 2009. Snillfjord kommune har ansvar for vedlikehold av kirka og kirkegårdene, samt føring av regnskap og utlønning. Kostnaden for dette arbeidet ble beregnet til 0,437 mill. kroner.

Det brukes mye ressurser, både kostnader og tid, på rekruttering og 2009 har ikke vært noe unntak i forhold til dette.

3.2 Oppvekst



Krokstadøra Oppvekstsenter



Ven Oppvekstsenter



Helsetun Barnehage

Mindreforbruk i forhold til nettoramme med 0,331 mill. kroner.

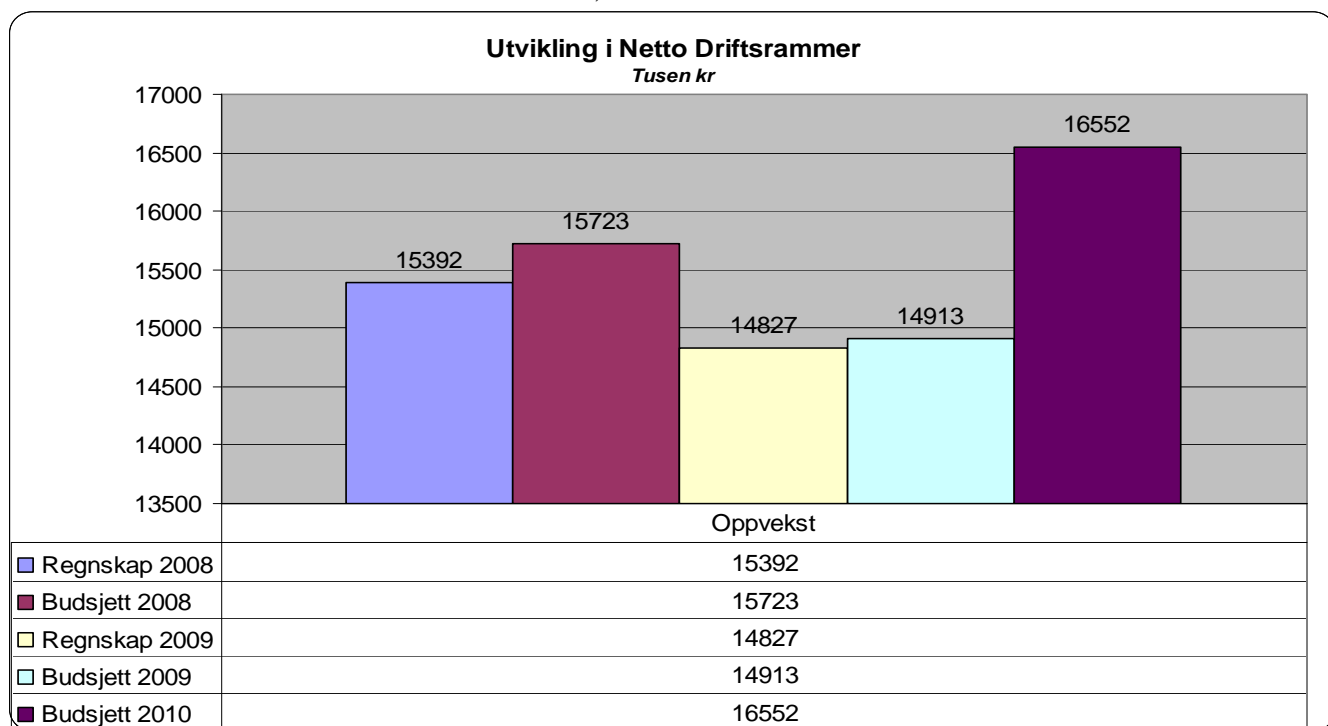


Fig. 17

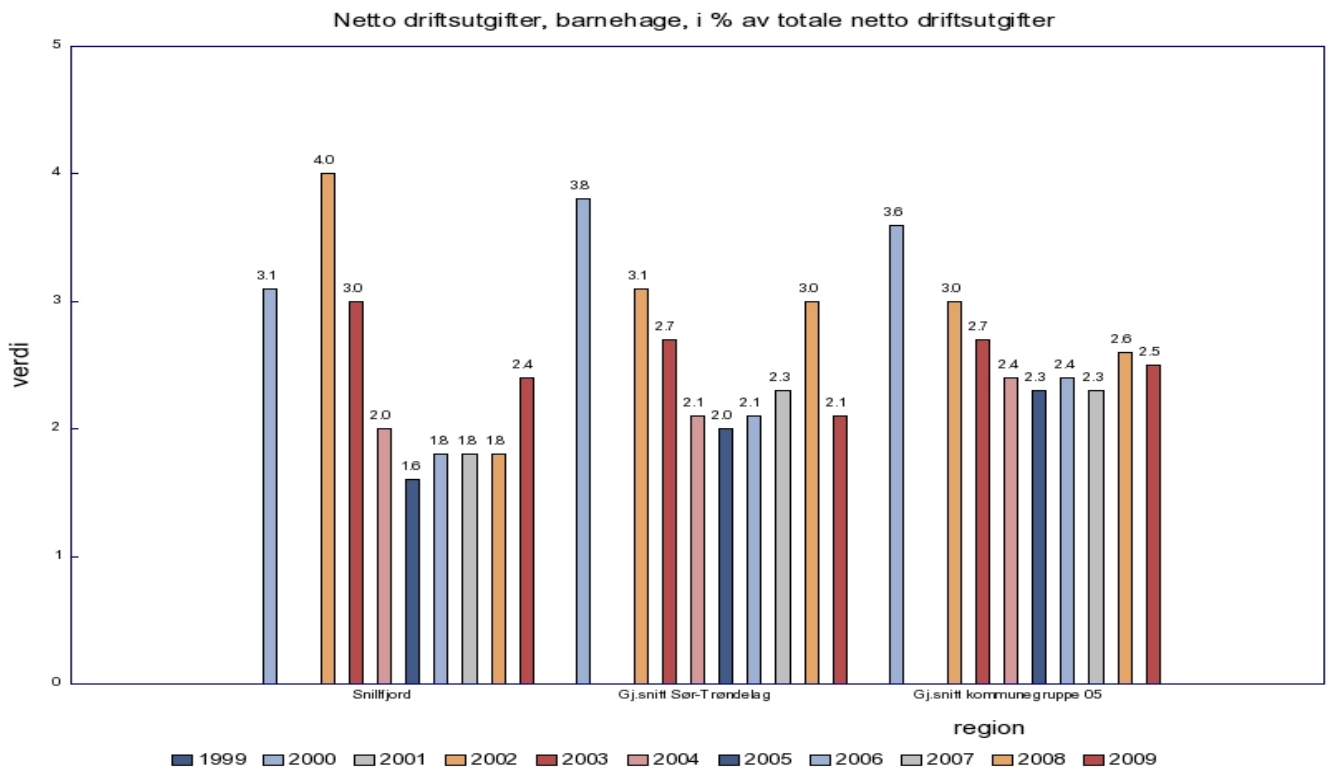


Fig. 18

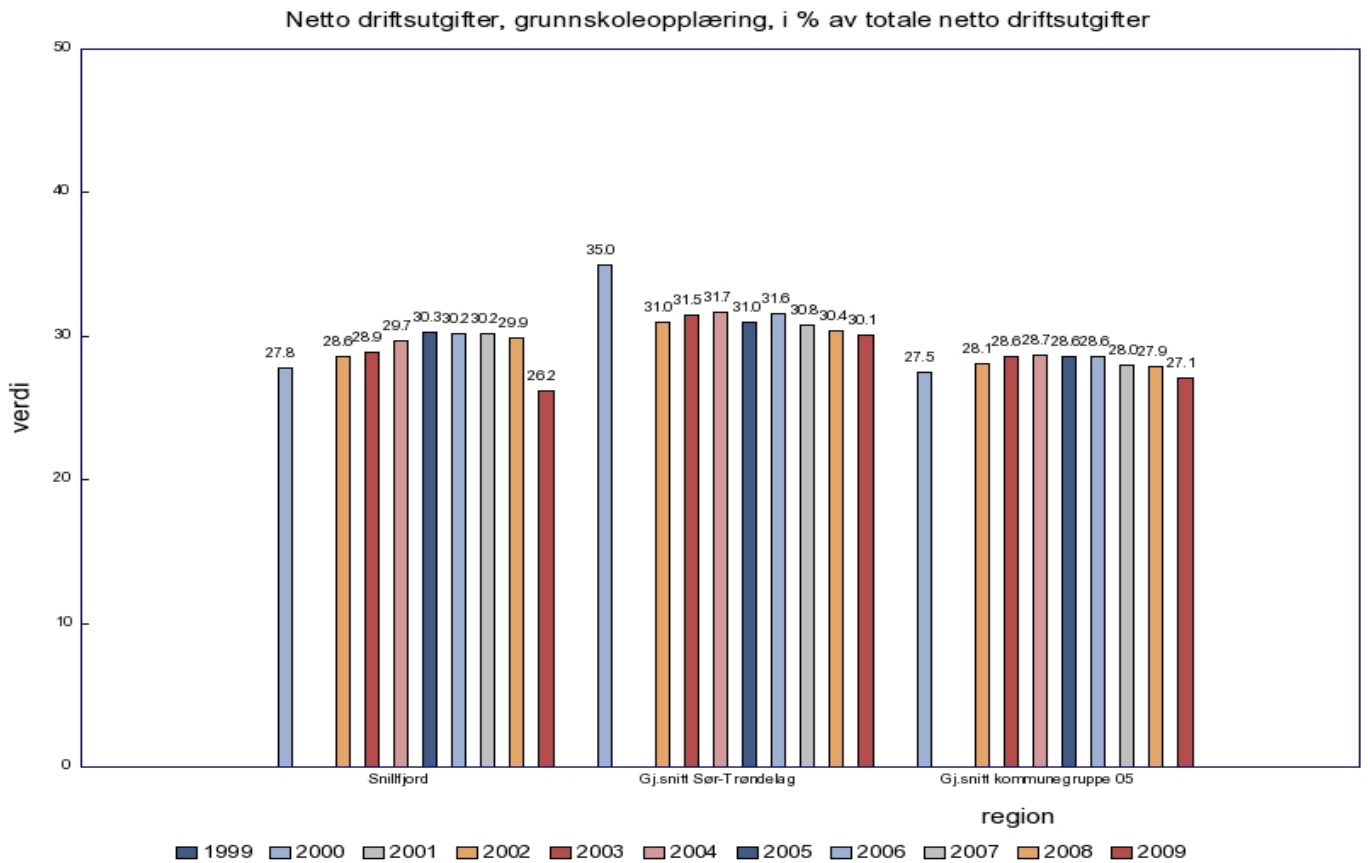


Fig. 19

Gjennomsnittlig gruppestørrelse, 8. til 10. årstrinn

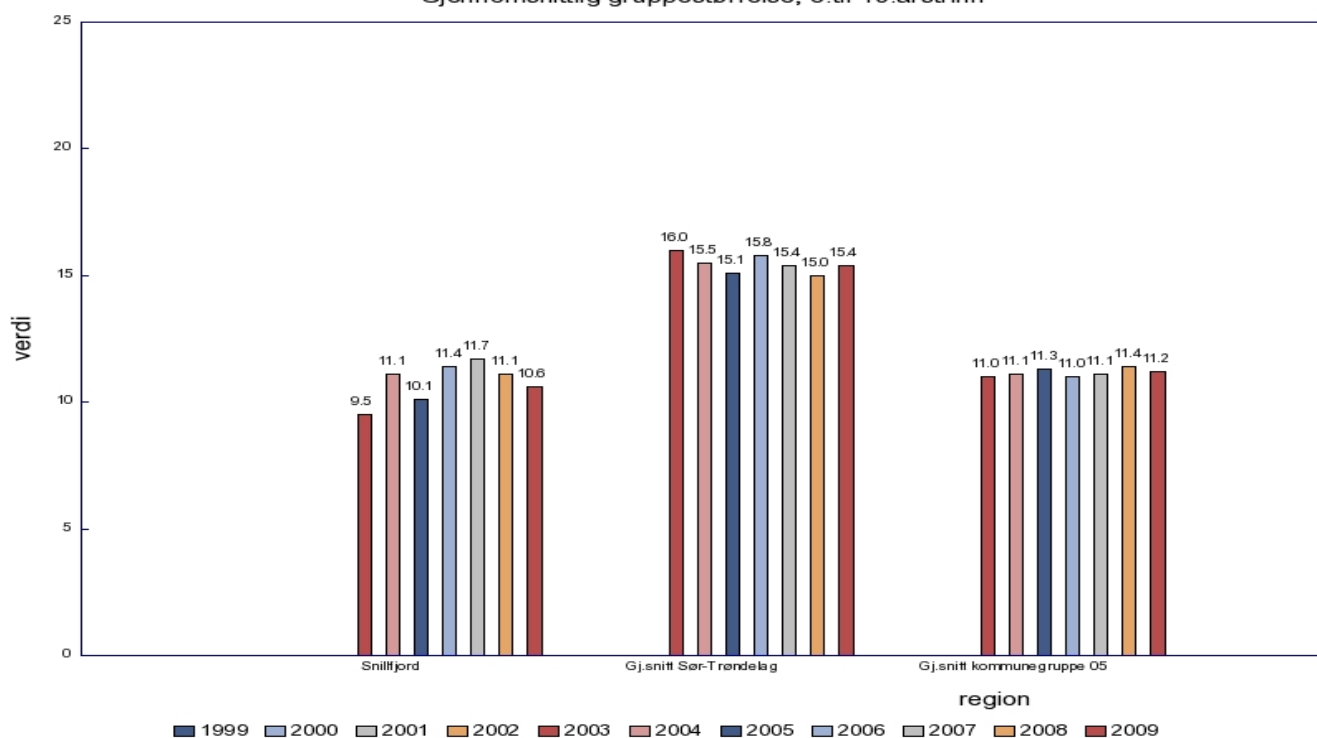


Fig. 20

Generelt:

Hele rammeområde oppvekst har holdt seg innenfor tildelt ramme. Samlet så har grunnskolen brukt 0,250 mill. kroner mindre enn budsjett, mens barnehagesektoren brukt 0,051 mill. kroner mer enn budsjettet.

Utvikling:

Kommunen har en målsetting om å opprettholde oppvekstsenter i tre grender. Dette blir gjennomført ved bygging av nytt oppvekstsenter på Hemnshjela. Dette ble igangsatt i 2009 og skal være driftsklart fra skolestart i 2010. Det blir en skole for 1.-4. trinn sammen med barnehage. Elevtallet i skolene har hatt en nedgang de tre siste årene til 137 elever i dag. Denne nedgangen vil fortsette til 128 elever i 2011 hvis vi ikke får en tilvekst. Et annet utviklingstrekk er at vi har hatt en økning i spesialundervisning de siste årene. Dette er et trekk som også oppleves nasjonalt. Noe av denne trenden vil vi kunne motvirke gjennom tidlig innsats.

Drift:

Kulturskolen har hatt en liten nedgang i elevtall, men vi ser her tendens til en økning igjen.

Det ble i 2007 vedtatt overordna kommunale mål for skolen i Snillfjord:

- **Skolen i Snillfjord skal bruke utemiljøet i kommunen for å stimulere sosial, fysisk og faglig læring og utvikling.** Det ble gjennomført fjellturer med overnatting både vår og høst. I tillegg har elever deltatt på leirskole, idrettsdager og andre fysiske aktiviteter.
- **Skolen i Snillfjord skal bli dyktig og bevisst i bruk av IKT.** Fronter brukes på alle trinn, alle lærere er brukere. Det har vært holdt innføringskurs i Fronter for alle foreldre som ønsket det, både ved Krokstadøra og Ven. Opplæringsprogrammet LIKT brukes og vi har en felles IKT-plan for Snillfjord, Hitra og Frøya som følge av

Skolene deltok med innslag på kulturkveld som markerte Kulturminneåret.

Rådgivningstjenesten koordinerer samarbeidet mellom skole og næringsliv.

Her er det lagt planer for hva som skal skje i de ulike klasser på ungdomstrinnet. Kontakten med bedrifter er viktig med tanke på hvilke muligheter som finnes lokalt.

Elevene i 10. klasse har hospitert ved videregående skoler i regionen for å bli bedre kjent med de tilbud skolene har. Elevene har besøkt utdanningsmesser i Hitra, Orkdal/Meldal og Hemne.

Prosjektoppgave med lokalt næringsliv presenteres av elevene for kommunestyret.

Elevundersøkelsen er nasjonal undersøkelse av læringsmiljøet som er obligatorisk for 7. og 10. trinn. I våre skoler gjennomfører vi den på hele mellomtrinnet og hele ungdomstrinnet, dvs. alle elever fra 5.-10. trinn.

Undersøkelsen viser hvordan elevene opplever gitte forhold som trivsel, elevdemokrati, fysisk læringsmiljø, mobbing, motivasjon og faglig veiledning. På ungdomstrinnet viser det også graden av medbestemmelse og karriereveiledning. Samtidig kan skolen følge utviklingen av disse forholdene over tid. Vi kan også se hvordan skolene våre ligger i forhold til andre, for eksempel fylket og sammenlignbare kommuner (kommunegruppe 5).

Resultatet i 2009 viser at elevene på 7. trinn kommer litt dårligere ut enn fylkessnittet og snittet for kommunegruppe 5 på alle forhold, størst forskjell på fysisk læringsmiljø.

Undersøkelsen på 10. trinn viser at skolen kommer godt ut i sammenligning med andre på trivsel, motivasjon og mobbing. Skolen kommer dårligere ut på faglig veiledning og karriereveiledning.

Skolenes arbeid innebærer en mer inngående analyse. Resultatene behandles i plangruppe, personalgruppa og elevrådet. Resultatene blir referert på foreldremøter.

Mål for læringsresultat er karakterstatistikken for standpunkt karakterer, eksamensresultater og resultater fra nasjonale prøver. Nasjonale prøver i lesing, regning og engelsk er obligatorisk på 5. og 8. trinn.

Skolen gjennomgår resultatene innad blant kontaktlærere, faglærere, rektor og vurderer hva som trengs av videre arbeid for elevene etter resultatene på prøven

Det gjennomføres kartleggingsprøver i leseforståelse på 1. og 2. trinn og tall- og regneforståelse på 2. og 3. trinn. Denne kartleggingen er et av grunnlagene for skolens vurdering av behovet for forsterket opplæring etter opplæringslovens § 1-3.

Barnehagen vektlegger språkutvikling, sosial kompetanse, årstidene, IKT og lyd, kroppen vår språk, livet i fjæra. Den enkelte barnehage har tre av disse i sin satsing.

Målene for den enkelte barnehage er konkretisert i årsplanene.

Barna deltar i mindre grupper sammen med en eller flere voksne og får øve seg i aktiviteter.

Gjennom foreldresamtaler og hente- og bringesituasjoner videreformidles barnas kunnskaper og utviklingsnivå.

Snillfjord kulturskole har undervisning på Ven og på Krokstadøra.

Bare Krokstadøra har undervisning i visuelle kunsthøgskolefag.

Elevene fordeler seg med 18 på musikkundervisning og 5 på visuelle kunsthøgskolefag.

Kulturskolen hadde en vårkonsert på Ven i mai.

Fritidsklubben har flyttet til midlertidige lokaler i ungdomshuset Skogly. Dette som en følge av elevtallsøkningen ved at elever fra Vågan har blitt overført til Krokstadøra oppvekstsenter.

Biblioteket ved Vågan ble nedlagt i 2009. Et bokbusstilbud med stoppested på Sunde hver måned erstatter dette biblioteket. Det har vært en økning i utlån ved hovedbiblioteket. Her har også mange bøker som er gamle eller ikke hatt utlån blitt sortert ut, noen med antatt verdi er satt på lager, mens ca. 2000 bøker er tatt ut av samlingen.

3.3 Helsevern, sosiale tjenester, pleie og omsorg



Snillfjord Omsorgsenter

Merforbruk i forhold til nettoramme med 0,774 mill. kroner.

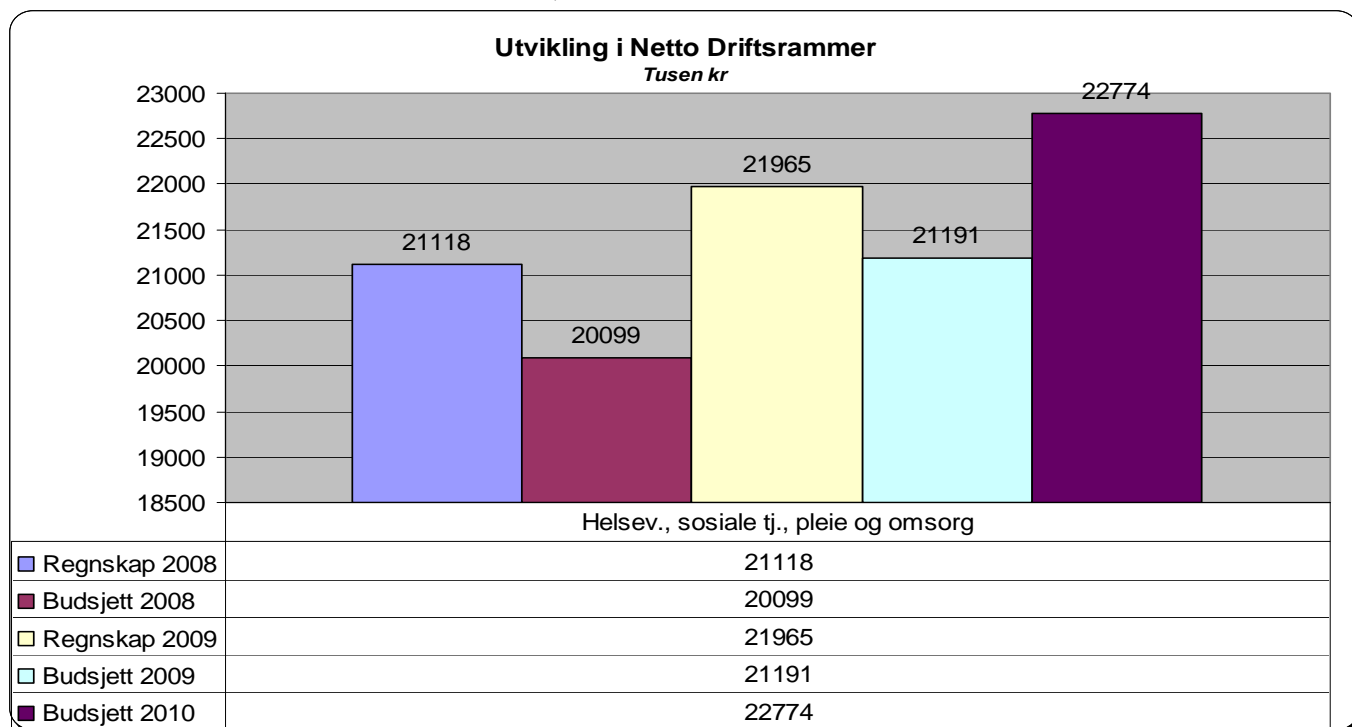


Fig. 21

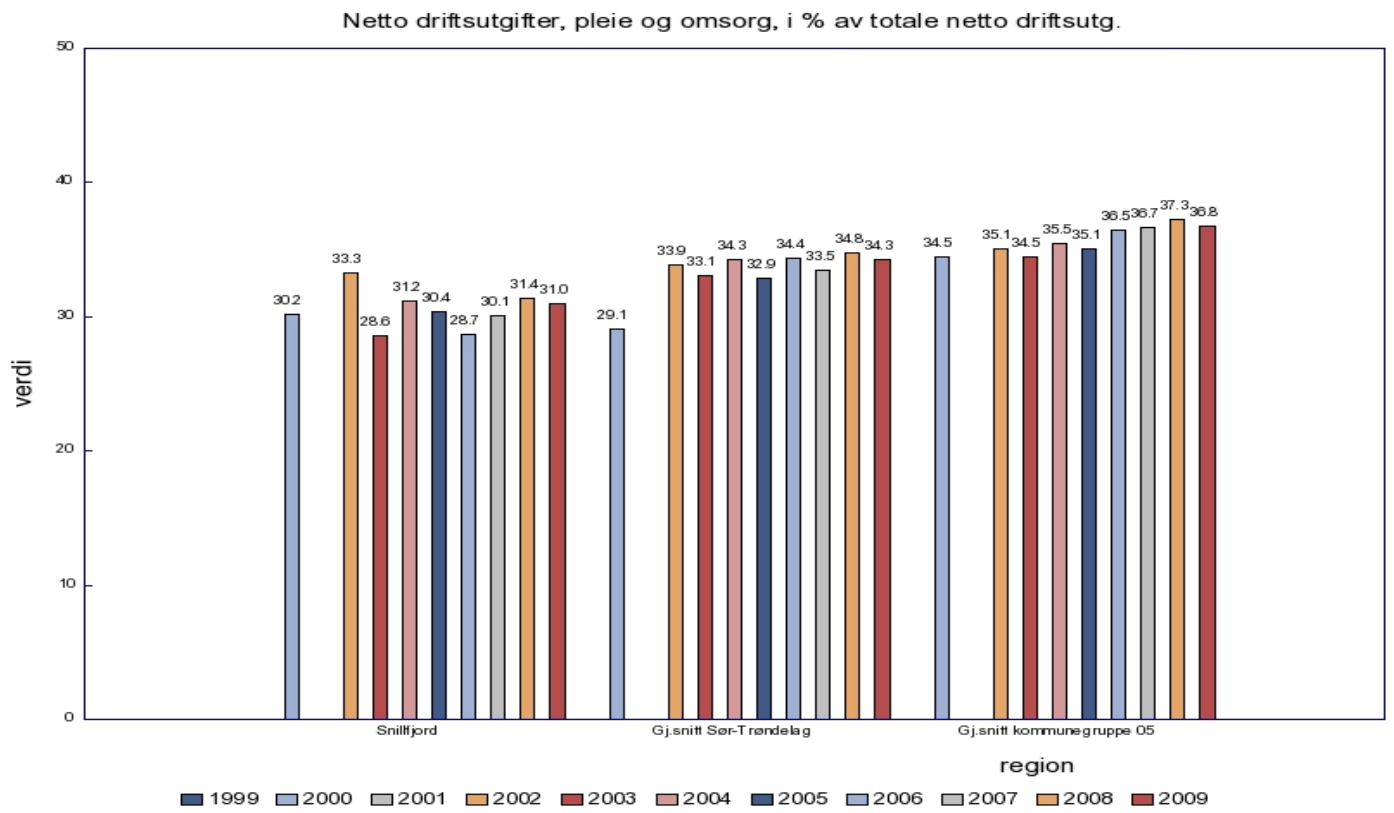


Fig. 22

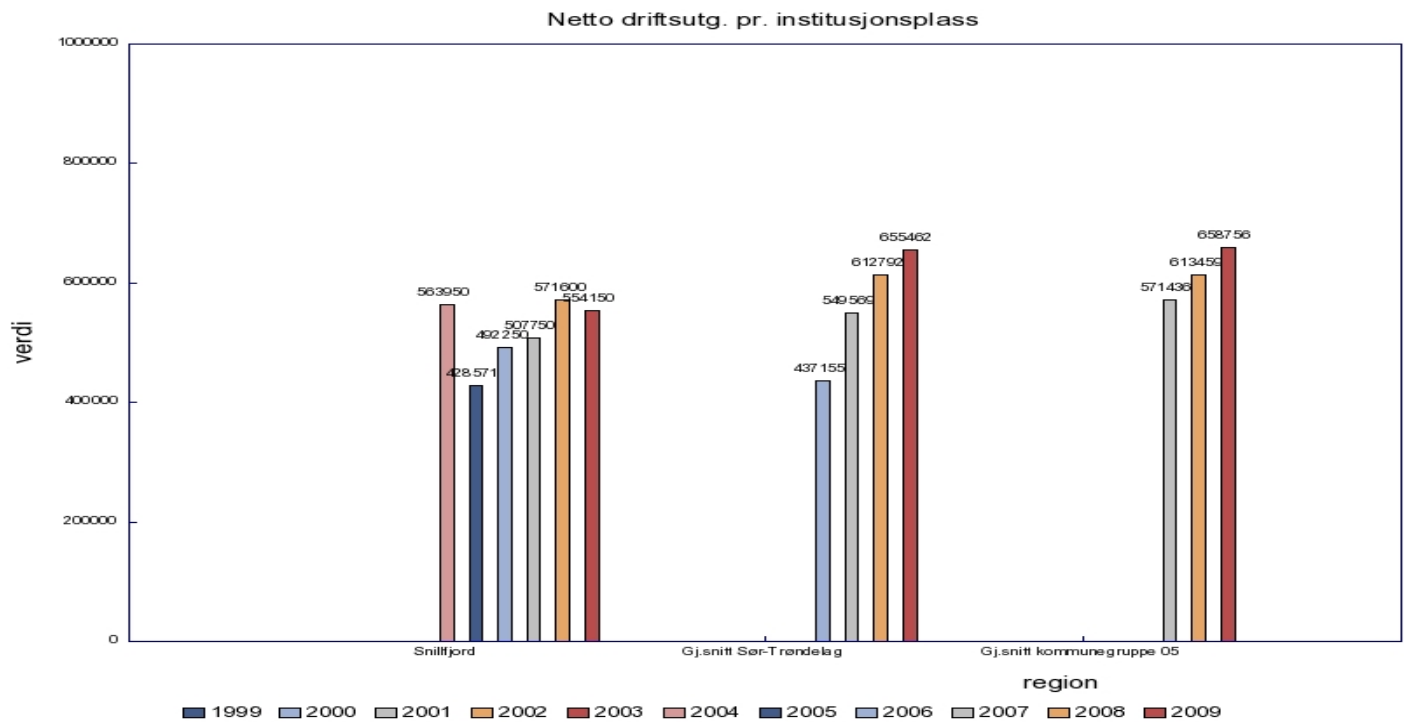


Fig. 23

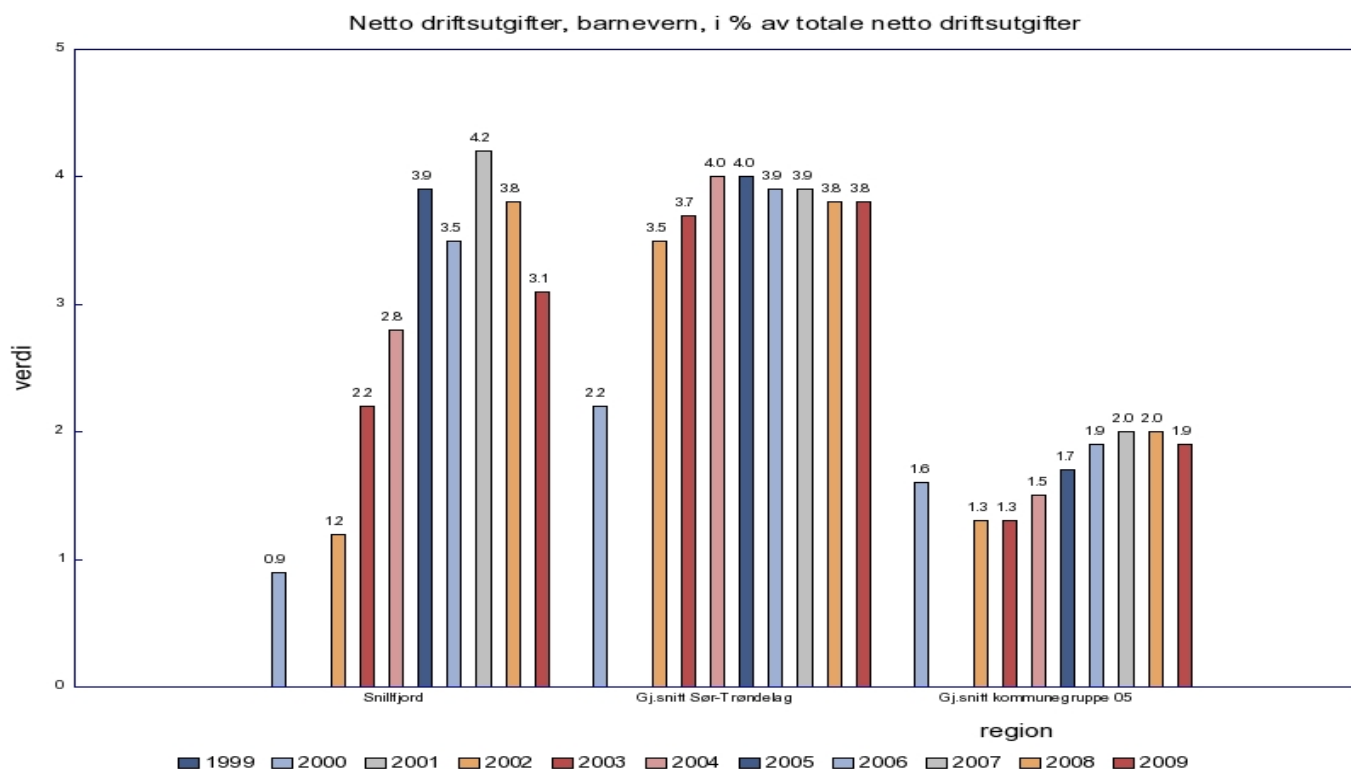


Fig. 24

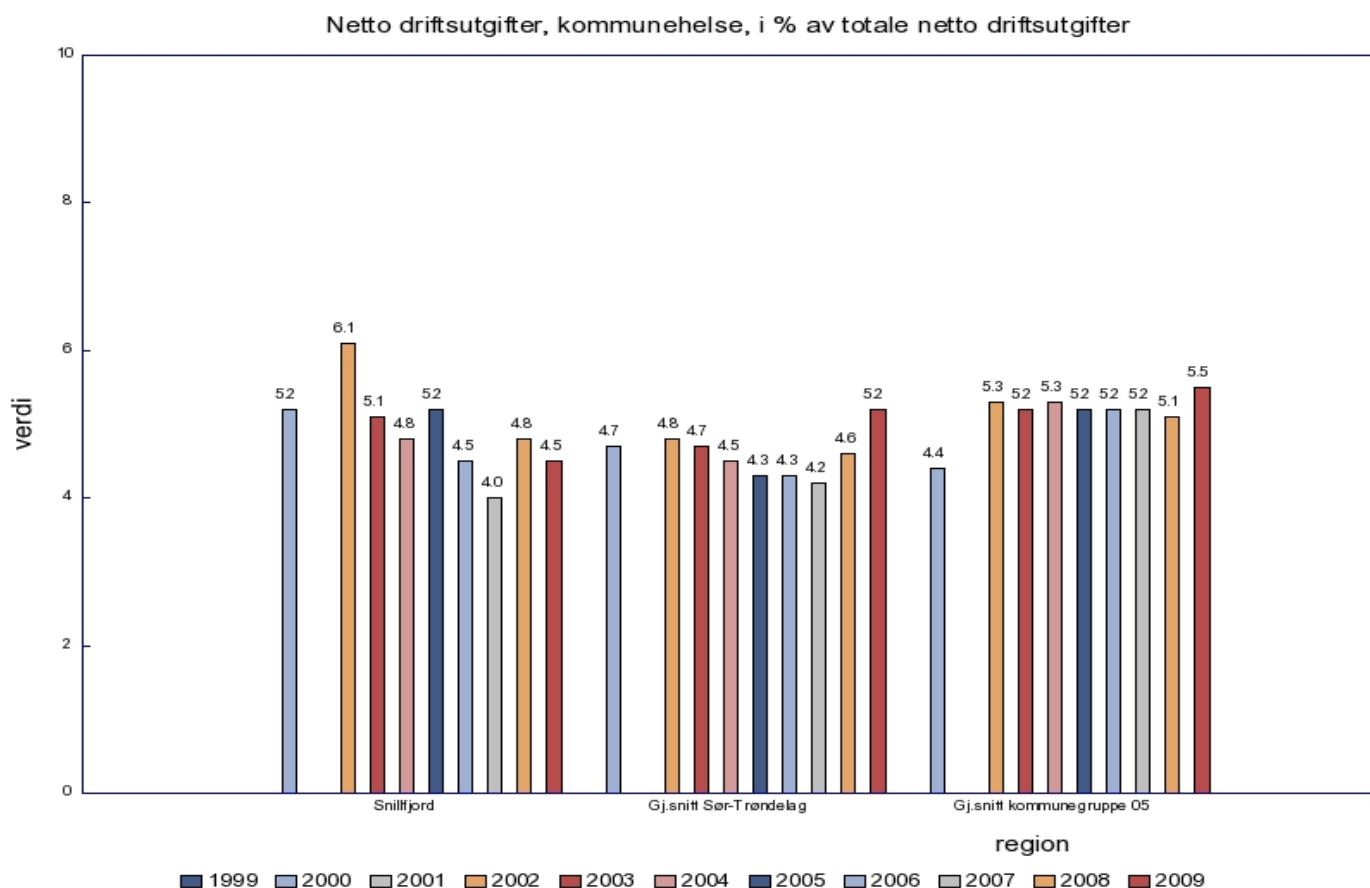


Fig. 25

Generelt:

Størsteparten av rammeområdets merforbruk skyldes vikarlønn innenfor pleie og omsorg. Det er også registret høyere inntekter, 0,6 mill. kroner mer i egenbetaling for opphold enn forventet. Innenfor området sosial og barnevern er kostnadsnivået i forhold til budsjett tilfredsstillende sammenlignet med tidligere år.

Utvikling:

Det oppleves stor grad av stabilitet innenfor område. Årsverksrammen er stabil med kompetent arbeidskraft og lite turnover. Når det gjelder antallet brukere er dette også stabilt sammenlignet med 2008. Barnevernstjenesten er tilfredsstillende og antallet brukere er uendret.

Fysioterapitjenesten og legetjenesten opplevde økning, mens psykiatrien og helsestasjonen har hatt en liten nedgang i antallet brukere.

Høsten 2009 gjennomførte fylkeslegen tilsyn ved Snillfjord omsorgsenter. Tilsynet var rettet mot medisinhåndteringsrutiner ved omsorgsenteret. Det ble avdekket til dels alvorlige avvik. Det er arbeidet intensivt for å lukke avvikene fortløpende. Alle avvik som ble avdekket vil være lukket i løpet av våren 2010.

Drift:

Som en del av kommunens arbeid med tilrettelegging av arbeidsplasser for personer med nedsatt funksjonsevne er det i løpet av 2009 gitt tilbud til fem personer i form av VTA-arbeidsplasser.

Legetjenesten ble omorganisert i 2009. Det ble det inngått samarbeidsavtale mellom Snillfjord kommune og Orkdal kommune om opprettelsen av nytt legekontor. Det nye legekantoret ble etablert fra september 2009. Helsesekretæren er fortsatt tilsatt i Snillfjord kommune, og helsesekretæren leies ut til det nye legesenteret.

Helsesøster deltok i planlegging av og utføring av massevaksinering mot svineinfluensa høsten 2009 sammen med kommunelegen. Det ble gjennomført tre massevaksinasjonsdager på tre steder i kommunen med godt oppmøte fra befolkningen.

Helsesøster følger statlige anbefalinger for tjenesten angitt i veilederen "*Kommunenes helsefremmende og forebyggende arbeid i helsestasjons- og skolehelsetjenesten*" utgitt av Sosial- og helsedirektoratet.

I skolen er det gjennomført målretta helseundersøkelse/samtale med barn og foreldre før skolestart og i 2. trinn. Målretta samtale er også gjennomført med ungdommene i 8. trinn.

I siste halvår av 2009 skjedde det et skifte av helsesøster. Fast helsesøster har hatt permisjon fra stillingen sin fra begynnelsen av september. Ny helsesøster i vikariat begynte i slutten av september. I overgangsperioden var det jordmor som utførte spedbarnskontrollene.

Fødselstallet i Snillfjord kommune er lavt. I 2009 ble det født 5 barn som er ett mer enn forrige år.

Jordmor har gjennomført 44 konsultasjoner i 2009. Jordmor er til stede på helsestasjonen hver torsdag.

I november 2008 ble Bolig Sunde gjort om til et bofellesskap. Det å skape et godt og tilpasset boligtilbud til beboerne har vært hovedfokus gjennom hele 2009.

For å gi barn og unge et tilbud er det satset på "**Sommer i Snillfjord**". I sommerferien ble arrangementene lagt til Oppdal i villmarksleiren og hesteridning på Vitsø hestesportsenter. I høstferien ble det et besøk på Arena opplevelser i Trondheim. Alle arrangementene med veldig god deltakelse.

Innenfor psykiatrien registreres det en nedgang i antall brukere. En av årsakene kan være at det har blitt stabilt rundt brukere som vi har jobbet med tidligere.

Sykepleier i psykisk helsearbeid er med i en rekke nettverk og samarbeidsfora. Dette er støttekontaktnettverk, nettverk for barn og unge (samarbeid mellom Barne- og ungdomspsykiatrien, Orkdal DPS og samarbeidskommunene), møter med familievernkantoret i Hemne, faste konsultasjoner med Orkdal DPS. Kommunen er også medlem i klinisk samarbeidsutvalg i psykisk helsevern Orkdal DPS.

Barneverntjenesten setter fokus på det forebyggende aspektet i arbeidet ved å komme inn tidlig og vektlegger dette med å stadig utvikle et tett og godt samarbeid med andre instanser i kommunen som også har barn og unge som sin målgruppe.

Fysioterapitjenesten legger vekt på forebyggende arbeid. Det ble tatt initiativ til å være med på ”Sykle til jobben aksjonen”. Dette ble en suksess med deltakelse av ca 70 % av kommunens ansatte.

Senere på året ble det satt i gang med Kommunekampen med to turmål i Snillfjord. Snillfjord kommune ble tredje sprekeste kommune i Sør Trøndelag og flest deltakere i kommunen, 8,5 %. Dette arbeidet vil også bli fulgt opp videre i 2010 med to nye turmål i kommunen, til sammen fire mål.

3.4 Næring og miljø, Teknisk, Bygg og Anlegg



Merforbruk i forhold til nettoramme med 2,975 mill. kroner.

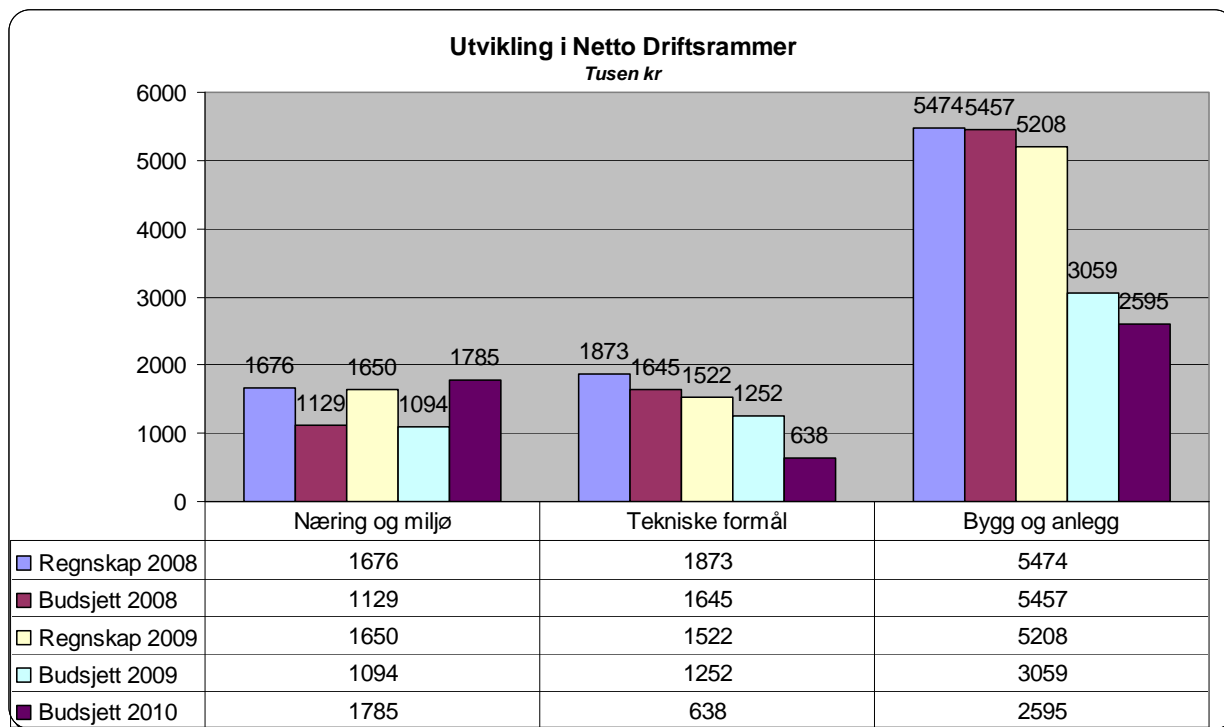


Fig. 26

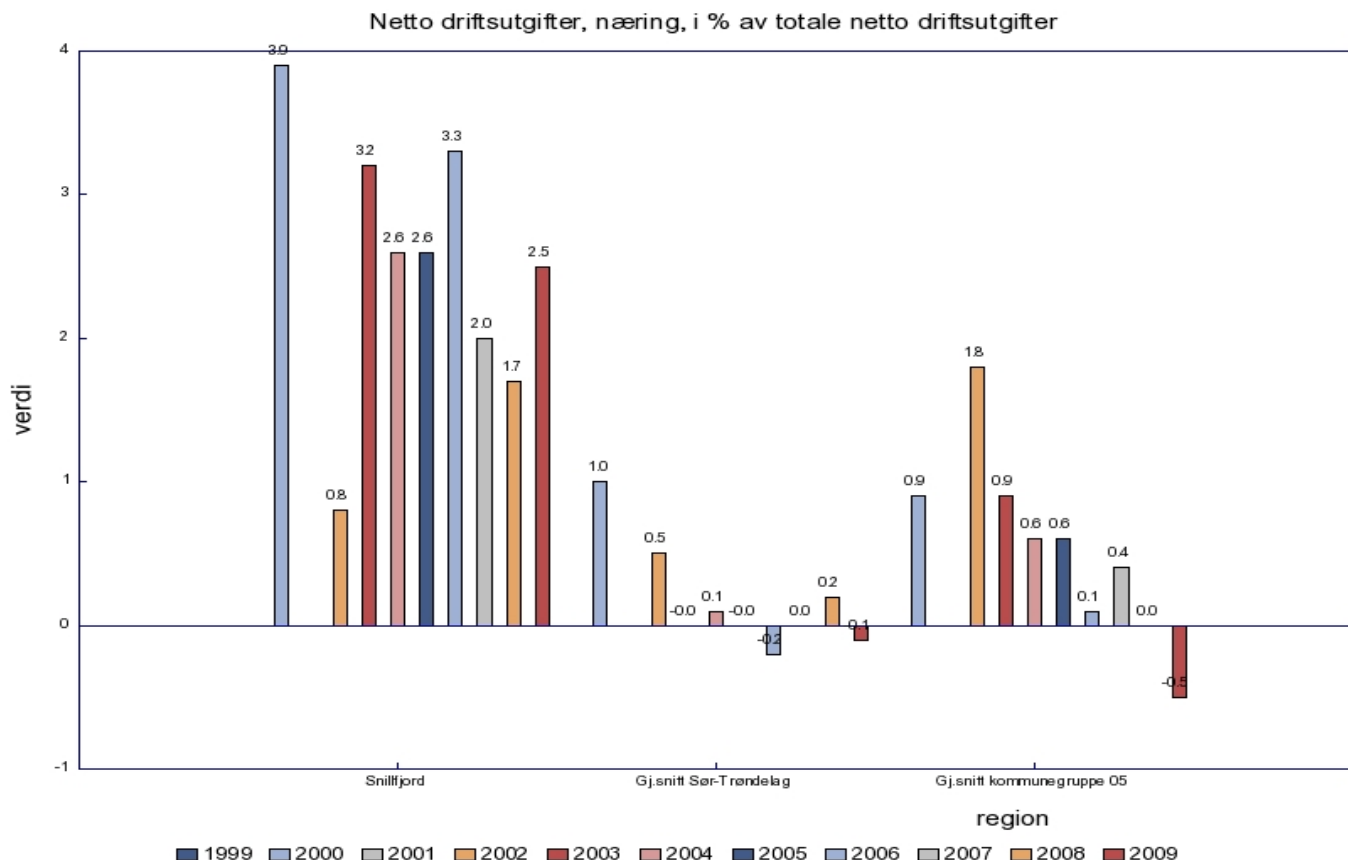


Fig. 27

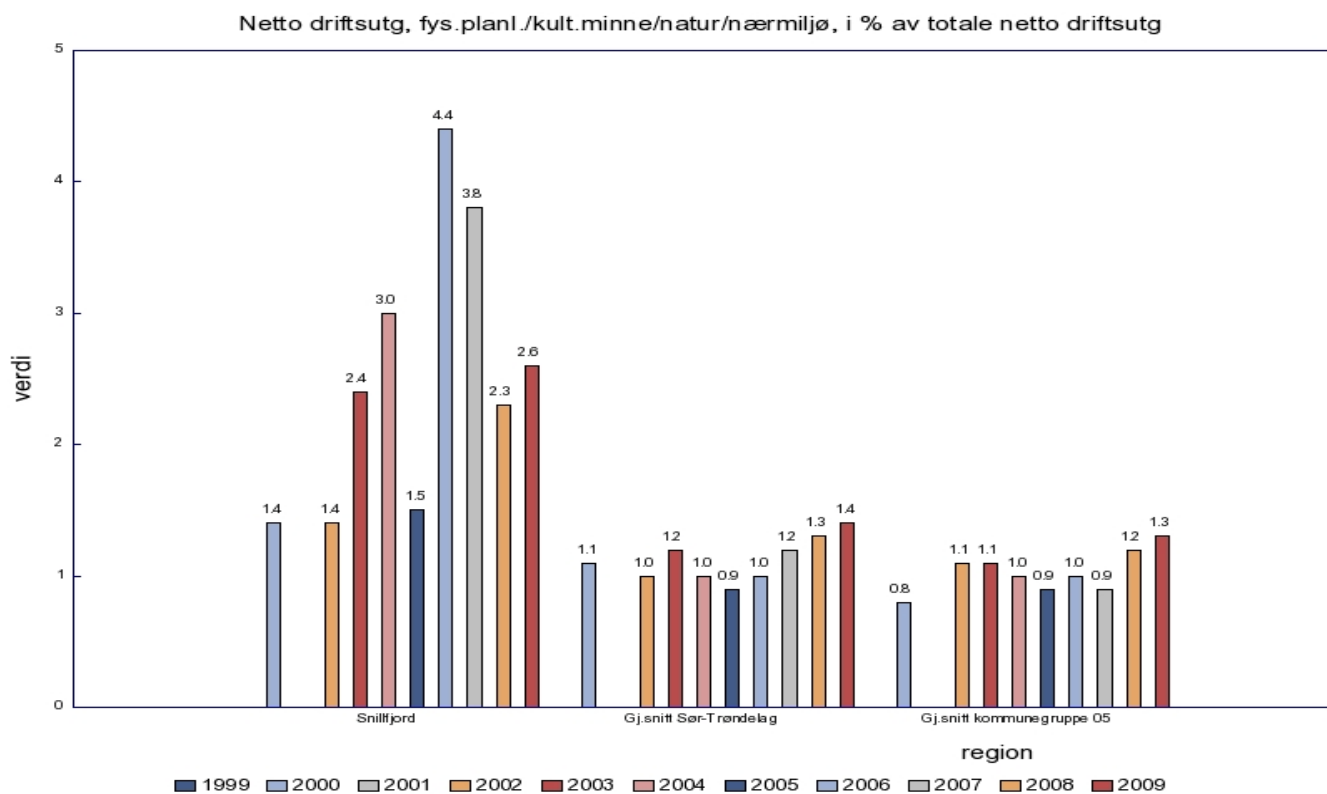


Fig. 28

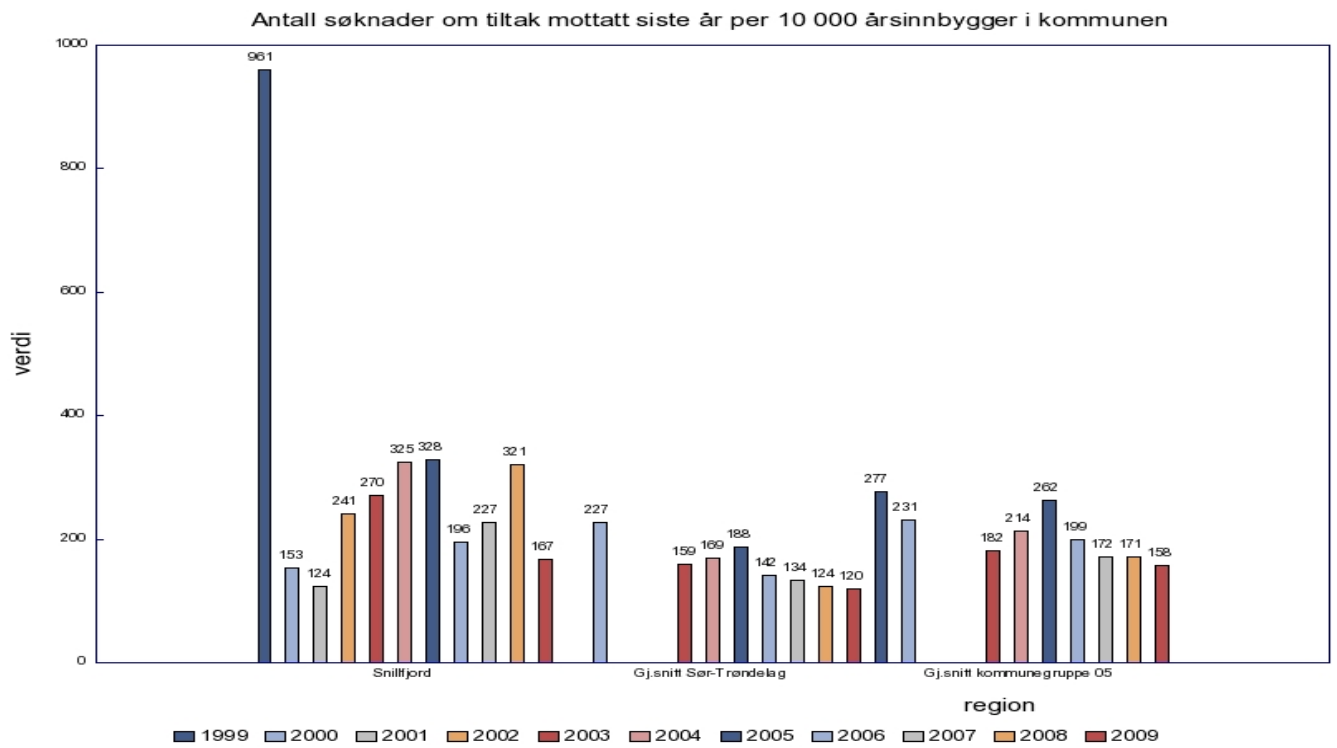


Fig. 29

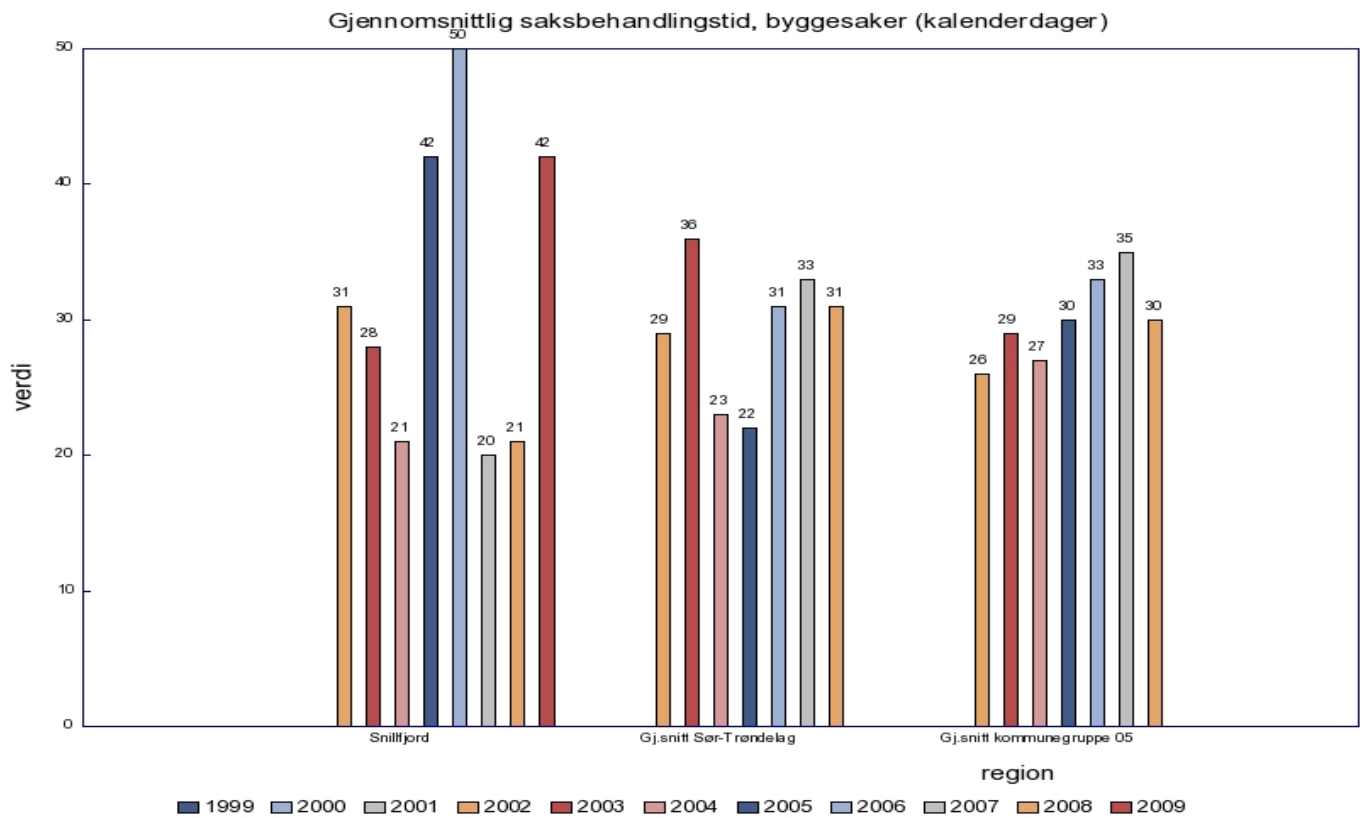


Fig. 30

Netto driftsutgifter, samferdsel, i % av totale netto driftsutgifter

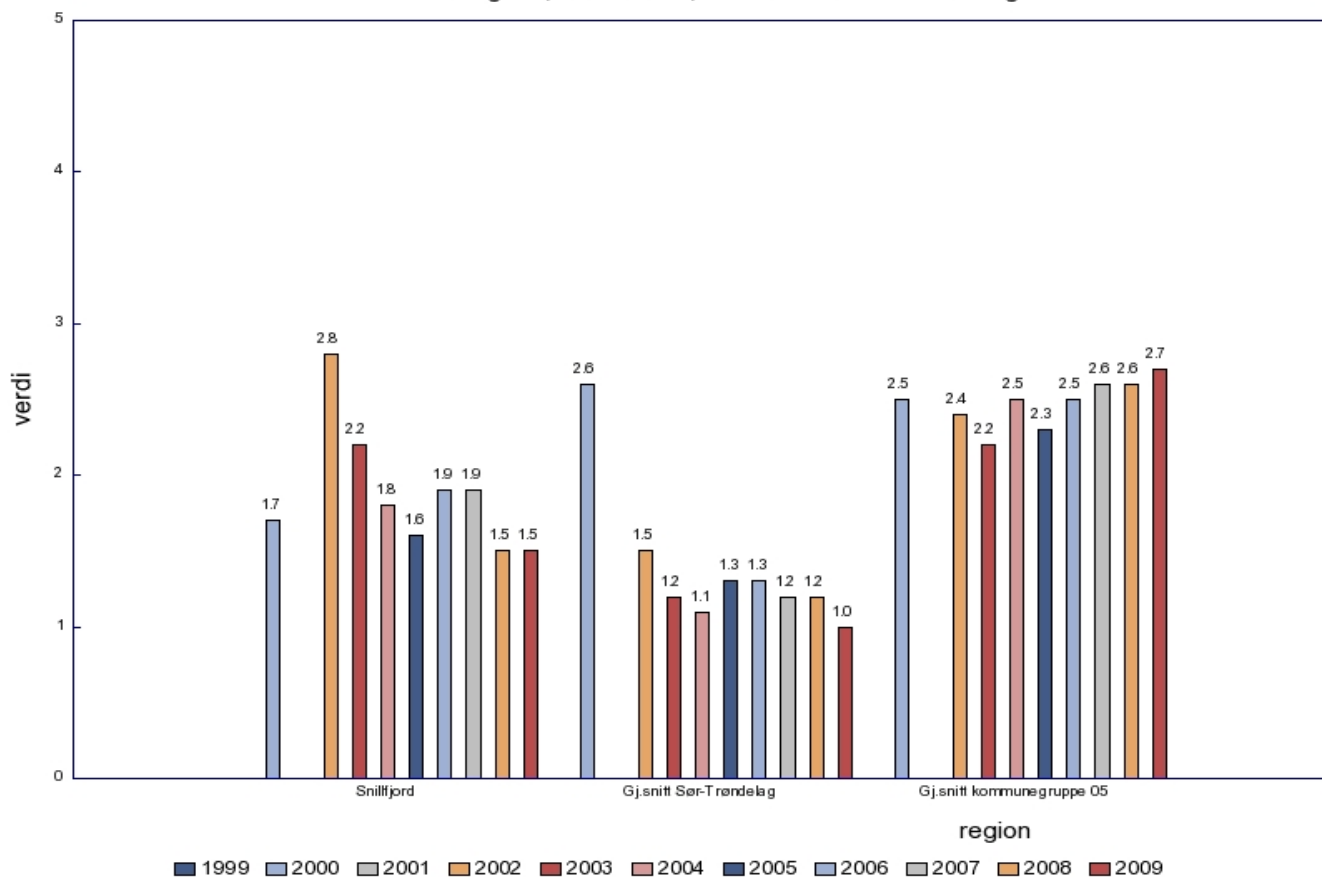


Fig. 31

Lengde kommunale veier og gater i km pr. 1 000 innbygger

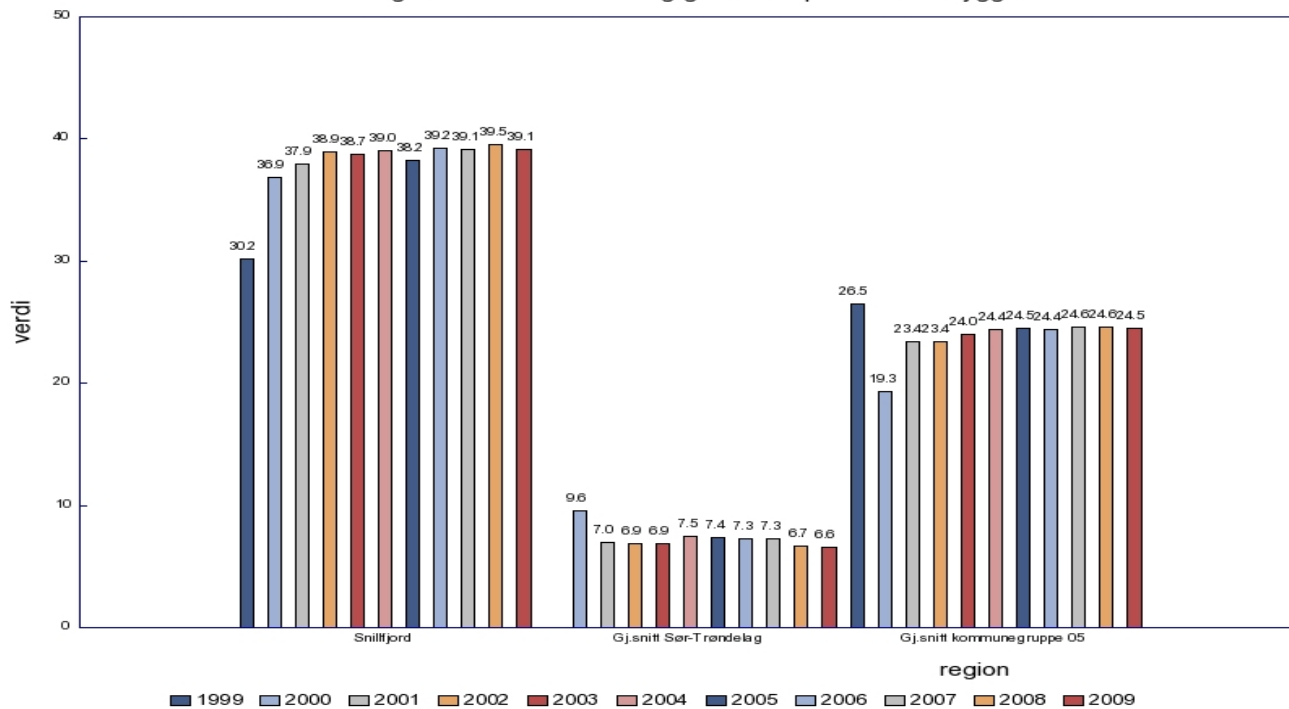


Fig. 32

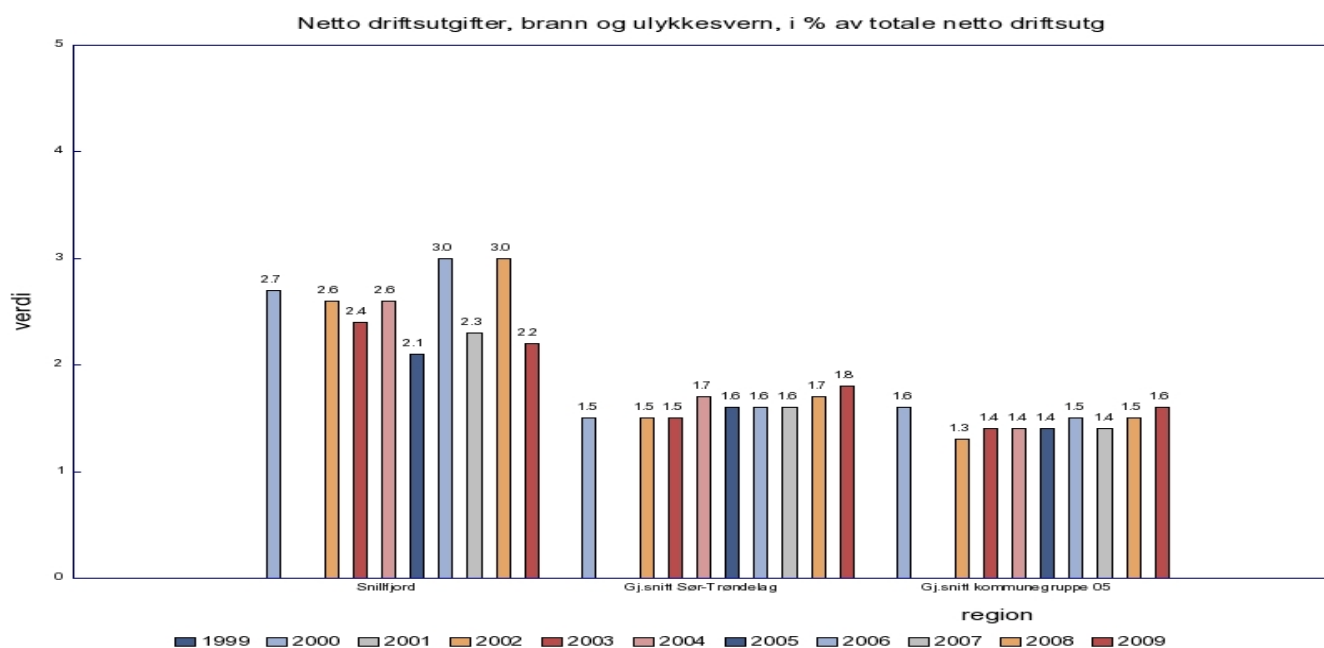


Fig. 33

Generelt:

Næring og miljø, teknisk, bygg og anlegg hadde et merforbruk på 2,975 mill. kroner i forhold til budsjett. 0,1 mill. kroner ble avsatt til Klima og energiplan, dette er tilskudd som kom i 2008. Lønn til rådgiverstilling innenfor næringsutvikling og informasjon ble belastet dette området. 0,442 mill. kroner er avsatt til 2010 for avslutning av tiltakspakken. Fordelte utgifter er belastet dette rammeområdet, men ikke budsjettmidlene.

Utvikling:

Det registreres en økning i antall saker, med flere tunge saker; vindmøller, FV714 og mange private planforslag.

Endring i lovverk og forskrifter gir stort oppdateringsbehov og nye oppgaver for enheten.

Tilbudsbeskrivelse fra konsulent vedrørende utvidelsen av avløpsanlegg ved Hyllberget boligfelt ble ferdigstilt i 2009. Prosjektet vil bli utlyst for gjennomføring i 2010.

Nytt Geovekstprosjekt er igangsatt. Forventes gjennomført i 2010.

Drift:

Det ble prosjektert og igangsatt utbygging av ny skole og barnehage på Hemnskjela i desember 2009.

Det ble igangsatt rehabilitering ved Krokstadøra oppvekstsenter, Aa skole. Friske midler i forbindelse med tiltakspakken ble brukt til prosjektet.

Rekkverkssetting Bergsveien ble gjennomført i henhold til bevilgning.

Utvidelse av kirkegården på Ven ble ferdigstilt.

Viktige planer ble revidert og vedtatt i 2009; kommuneplanens arealdel og kommunedelplan for småbåthavner.

I 2009 har det vært driftsproblemer med vannforsyningen, noe som førte til større driftskostnader enn antatt. Det ble registrert brudd på sjøledning mellom Sunde og Hemnskjela. Ledning ved Bjørkly forsamlingshus ble skiftet ut, samt vannkum ved Snillfjord omsorgsenter.

Det har vært vannskader ved kommunens boligmasse. Det ble igangsatt tiltak mot dette i 2009, blant annet drenering rundt bolig i Aunlia.

Driftsavdelingen flyttet inn næringsbygg i 2009, og brannvesenet disponerer større deler av bygningen.

Det ble ansatt lærling ved driftsavdelingen i 2009. To medarbeidere fratrådte sine stillinger i 2009, GIS/oppmålingsmedarbeider og jordbruksfaglig saksbehandler. Tilsetting i stillingene i 2010.

Brannsjef har gjennomført trinn 3 og forebyggende kurs på brannskolen.

Det er satset på kursing av ansatte og HMS – tiltak ligger i bunnen for enhetens virksomhet.

=====



”Snillfjordssmykket”