



# Snillfjord kommune

Formannskapetets forslag til

## Økonomiplan

### 2011-2014



*Lagt ut til offentlig ettersyn i perioden 10.05.-24.05.2010*

## 1 ØKONOMISK STATUSBESKRIVELSE

### 1.1 Driftsinntekter

Kommunens hovedinntektskilder er som følger:

(tall i 1000 kr)	<b>B-2010</b>	<b>R-2009</b>	<b>R-2008</b>	<b>R-2007</b>
Skatt inntekt og formue	20,7 % 16687	19,9 % 17103	19,9 % 15647	21,0 % 15827
Rammetilskudd	53,1 % 42814	49,1 % 42176	49,4 % 38796	50,1 % 37871
Brukerbetaling, husleier, avgifter, salg etc.	11,5 % 9294	10,7 % 9218	11,6 % 9095	11,3 % 8569
Div. overføringer fra stat, fylke, kommuner	14,1 % 11352	19,9 % 17047	19,1 % 15047	17,6 % 13270
Eiendomsskatt/Andre skatter	0,5 % 424	0,4 % 329	0,0 % 0	0 % 0
<b>Brutto driftsinntekter</b>	<b>80571</b>	<b>85873</b>	<b>78585</b>	<b>75537</b>

**Tabell A**

Statlige overføringer og skatt på inntekt og formue er kommunens viktigste inntekter, og utgjorde for Snillfjord i 2009 88,9 % av brutto inntekter. Videre kan en se at betaling av kommunale tjenester utgjorde 10,7 %. Eiendomsskatt på verker og bruk, som ble innført ifra 2009, utgjorde 0,4 %. Eiendomsskatt er en inntektskilde som kommunen selv kan påvirke, og eventuelt øke inntektene med. De fleste av kommunens betalingssatser er regulert av lover. Derfor er kommunen avhengig av at staten øker sine overføringer i takt med kommunens økte utgifter.

Fra 2007 – 2009 økte brutto driftsinntekter med 13,7 %.

Skatteinntektene lå i 2009 under landsgjennomsnittet, 76,6 %. Kommunen fikk dekket 57 % av tapte skatteinntekter i forhold til landsgjennomsnittet i 2009 via inntektsutjevning. I 2010 vil tapsprosenten være 59 %, og i 2011 60 %. Denne økningen vil trolig få en positiv virkning for Snillfjord kommune som er en skattesvak kommune i nasjonal sammenheng. I 2009 mottok Snillfjord kr. 3,8 millioner i inntektsutjevning mot kr. 5,5 millioner i 2008 og 4,5 millioner i 2007. Inntektsutjevningen inngår i linjen for rammetilskudd.

Folketallet og sammensetningen av folketallet har en direkte virkning i størrelsen på rammetilskuddet. Rammetilskuddet fra staten fastsettes ut fra folketallet 01. juli året før budsjettåret. Det tas utgangspunkt i KS (Stolp) sine beregninger av rammetilskudd og skatteinntekter ved budsjettarbeidet.

Snillfjord kommune hadde i 2009 en økning i folketallet med 10 personer (1,02 %) – til 998 personer pr. 01.01.10.

01.07.10 vil være telletidspunktet for rammeoverføring 2011. Pr. i dag er folketallet gått ned til 990 personer.

## 1.2 Driftsutgifter

Kommunens driftsutgifter er som følger:

(tall i 1000 kr)	B-2010		R-2009		R-2008		R-2007	
Lønn og sosiale utgifter	66,2 %	53285	70,3 %	60906	70,5 %	57665	68,7 %	50924
Kjøp av varer og tjenester	17,1 %	13785	17,0 %	14732	15,9 %	12998	18,4 %	13634
Kjøp av varer og tjenester som erstatte komm.eigenprod.	8,0 %	6457	6,2 %	5362	6,8 %	5521	7,1 %	5270
Overføringer	3,8 %	3089	6,6 %	5732	6,5 %	5329	5,3 %	3910
Avskrivning	4,7 %	3816	4,5 %	3865	5,1 %	4159	5,5 %	4068
Fordeelte utgifter	0,0 %	0	-4,6 %	-4004	-4,8 %	-3935	-5,0 %	-3685
<b>Brutto driftsutgifter</b>		<b>80432</b>		<b>86593</b>		<b>81737</b>		<b>74121</b>
Syke/fødselspenger		-886		-3093		-2624		-2229
<b>Netto lønn og sosiale utg.</b>	<b>65%</b>	<b>52399</b>	<b>63%</b>	<b>54148</b>	<b>63%</b>	<b>51407</b>	<b>61%</b>	<b>45348</b>

Tabell B

Kommunens største utgiftspost er lønn og sosiale utgifter og utgjorde 63 % i 2009 (fratrasket sykepenger). Ifra 2008 til 2009 økte netto lønnskostnader med 5,34 %. Andelen til lønn og sosiale utgifter har steget med 2 % fra 2007 til 2009.

Kommunens samlede driftsutgifter har i løpet av de siste 3 årene økt mer enn inntektene. I fra 2007 til 2009 økte brutto driftsutgifter med 16,8 %.

Avskrivningskostnadene blir i kommunal sammenheng nullstilt i driftsregnskapet da en istedet utgiftsfører avdrag på langsiktig lån i regnskapet som skal synliggjøre kapitalkostnaden.

Det er grunn til å se med bekymring på tendensen til at driftsutgiftene er høyere enn driftsinntektene, se fig. 1.

Brutto driftsresultat (brutto driftsinntekter – brutto driftsutgifter) viser hvor mye kommunen har disponibelt til å dekke netto eksterne finanskostnader (renter og avdrag).

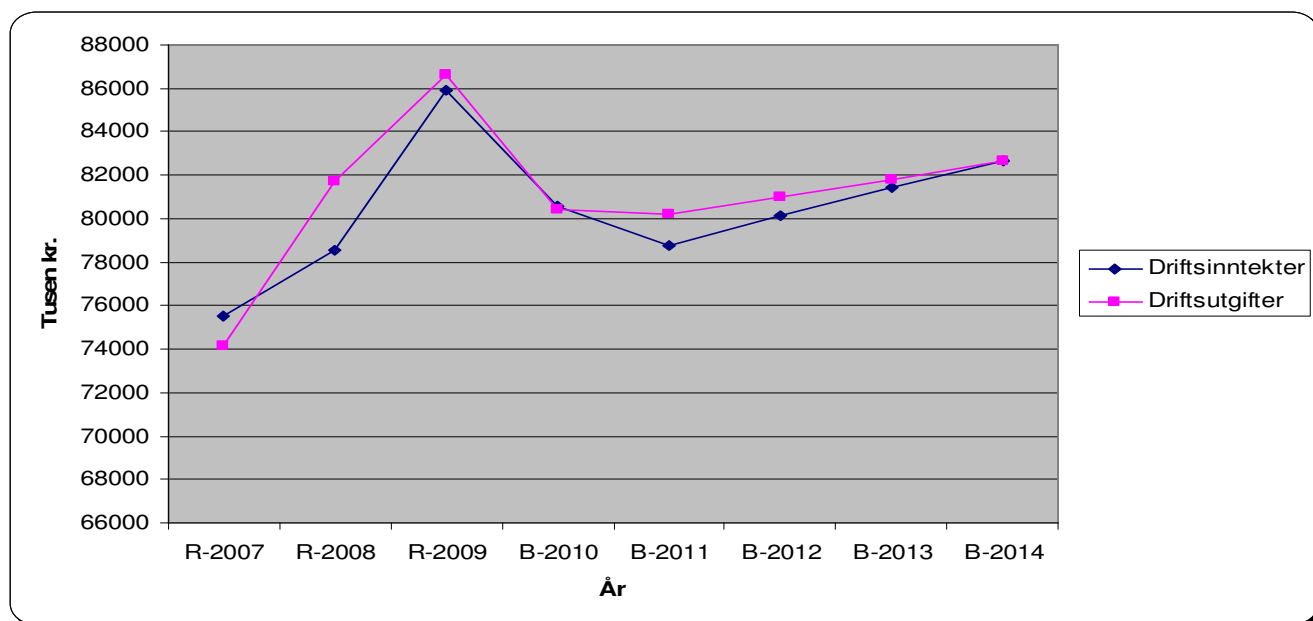


Fig. 1

### 1.3 Netto driftsresultat

Netto driftsresultat fremkommer etter at en har trukket fra driftsutgifter og eksterne finansieringskostnader fra driftsinntektene. Netto driftsresultat viser hvor mye kommunen kan avsette eller må bruke av fondsmidler for at regnskap og budsjett skal fremstå i balanse. Bevilges det ikke tilstrekkelig med fondsmidler gir dette et regnskapsmessig merforbruk eller motsatt et regnskapsmessig mindreforbruk.

Fig. 2 viser utviklingen i netto driftsresultat for Snillfjord kommune. I regnskapsårene 2007 – 2009 har den vært positiv.

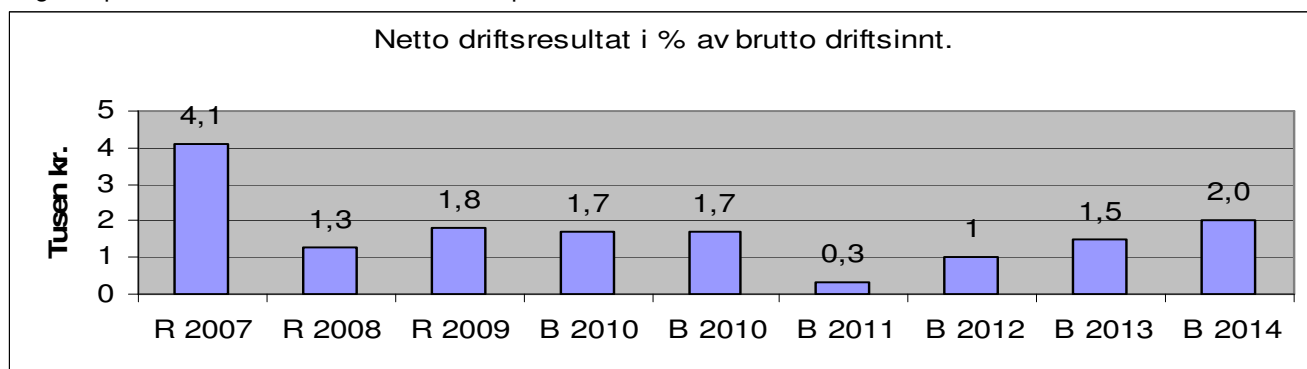


Fig. 2

Det anbefales fra teknisk beregningsutvalg (TBU) et netto driftsresultat på **3 – 3,5 %** pr. år for å oppnå den nødvendige handlefriheten til å møte uforutsette utgifter i fremtiden.

### 1.4 Netto lånegjeld

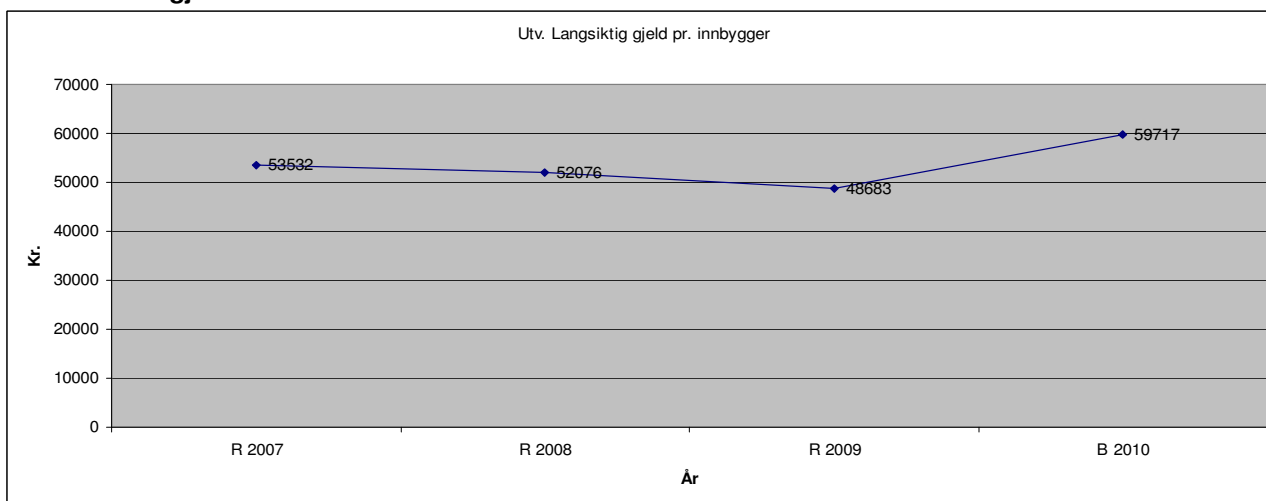


Fig. 3

Fig. 3 viser utvikling i langsiktig gjeld (ekskl. pensjonsforpliktelser) pr. innbygger.

Kommunens langsiktige gjeld skal betjenes, og utviklingen i langsiktig gjeld gir lite rom for nye investeringsprosjekter med mindre kommunen ser muligheter for en betydelig inntektsøkning. Det er også vesentlig hvordan renteutviklingen blir. En økning på 1 % øker rentekostnaden med ca. **kr. 370.000.**

## 2 OVERORDNET MÅL OG DELMÅL 2011 – 2014

### OVERORDNET MÅL:

**Snillfjord kommune skal gjennom de folkevalgte organer og en god kommunal organisasjonsstruktur ivareta og utvikle kvaliteten på tjenestetilbudet for den enkelte innbygger i kommunen. Dette kommer til uttrykk ved:**

- En god oppvekst- og fritidsstruktur, som er kontinuerlig tilpasset enhver tids gjeldende behov og krav.

- Helse- og sosialtjeneste som inkluderer livsløp ivaretagelse for den enkelte innbygger.

- Kommunen skal tilrettelegge for å ivareta, utvikle og skape grunnlag for ny næringsvirksomhet.

-Gjennom god arealplanlegging utøve forvaltning i henhold til plan og bygningsloven.

- Administrasjonen skal være tilrettelegger og pådriver i utførelse av pålagte delegerte oppdrag og samtidig bidra til utvikling og fornyelse tilpasset stadig endrede rammebetingelser.

### **For å nå den overordnede målsettingen vedtas følgende delmål for perioden 2011-2014 inndelt i rammeområder:**

- **Politikk og sentraladministrasjon**
  - Arbeide aktivt for bedre mobil- og bredbåndsdekning og vegutbygging.
  - Videreutvikle samarbeidet med frivillige lag og organisasjoner.
  - Gjennom aktiv informasjonsstrategi styrke kulturliv og markedsføring av kommunen.
- **Oppvekst**
  - Opprettholde skolestrukturen, basert på modell oppvekstsenter i alle tre kretser herunder videreføre samspillet oppvekstsenter og lokalsamfunn, samt oppgradering/rehabilitering av tilhørende bygg og anlegg.
- **Helse og sosial, pleie og omsorg**
  - Videreutvikle og gjennomføre tiltak som kvalitetssikrer omsorg og pleie for gamle og syke.
  - Utvikle tilbudet innen psykisk helse.
- **Teknisk, næring og miljø, bygg og anlegg**
  - Gjennom kommunens næringsplan ivareta eksisterende næringsliv, utvikle og skape grunnlag for ny næring.
  - Bidra aktivt for å tilrettelegge for boligbygging i kommunen for alle aldersgrupper.

## Kostrastatistikk

I og med at kommunen ikke har bestemt eksakte måleinstrumenter for måloppnåelse, legges det frem enkelte tallmaterier fra rapporterte kostratall for 2009.

Sammenligningsgruppen er kommunegruppe 5 som Snillfjord er med i samt Agdenes kommune.

## Oppvekst

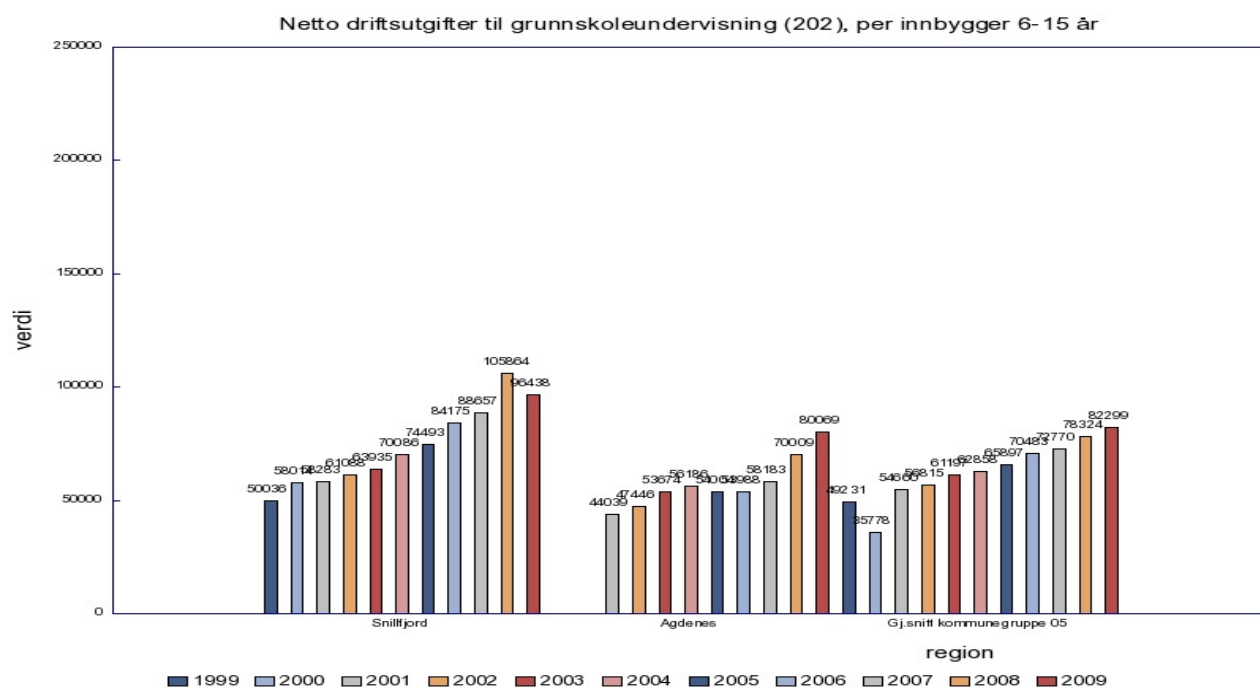


Fig. 4

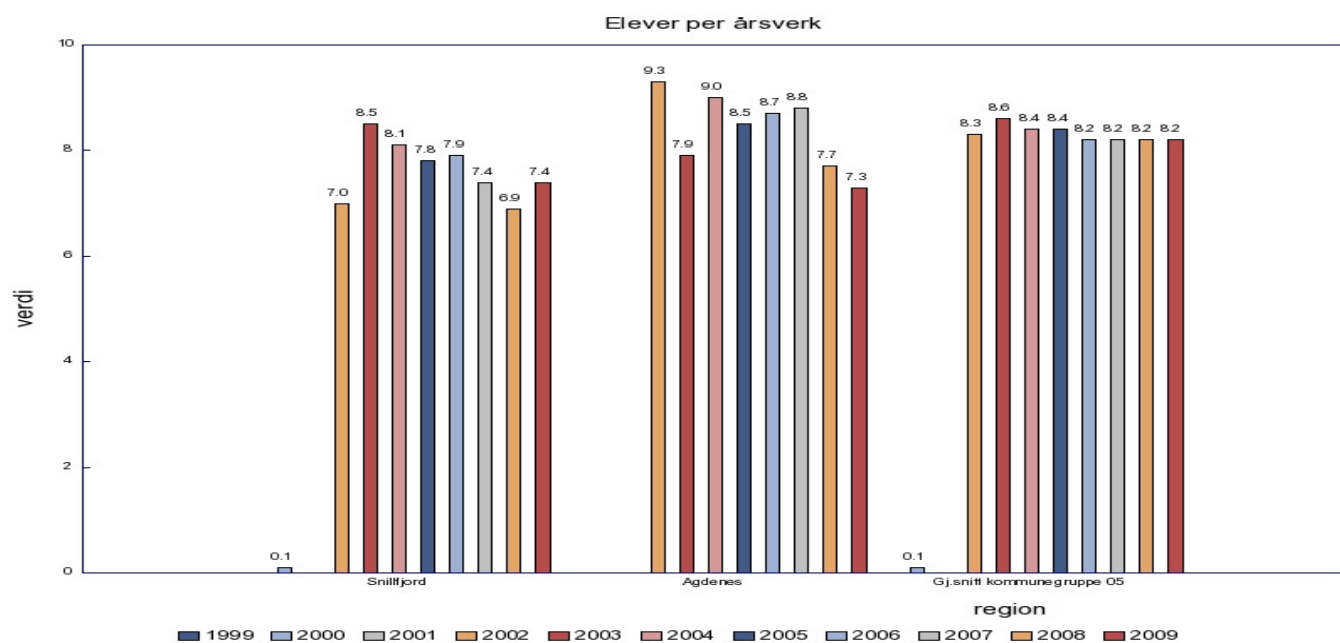


Fig. 5

Formannskapets forslag til Økonomiplan 2011-2014 for Snillfjord kommune.  
Vedtatt i F-sak 51/10 den 04.05.10.

## Pleie og omsorg

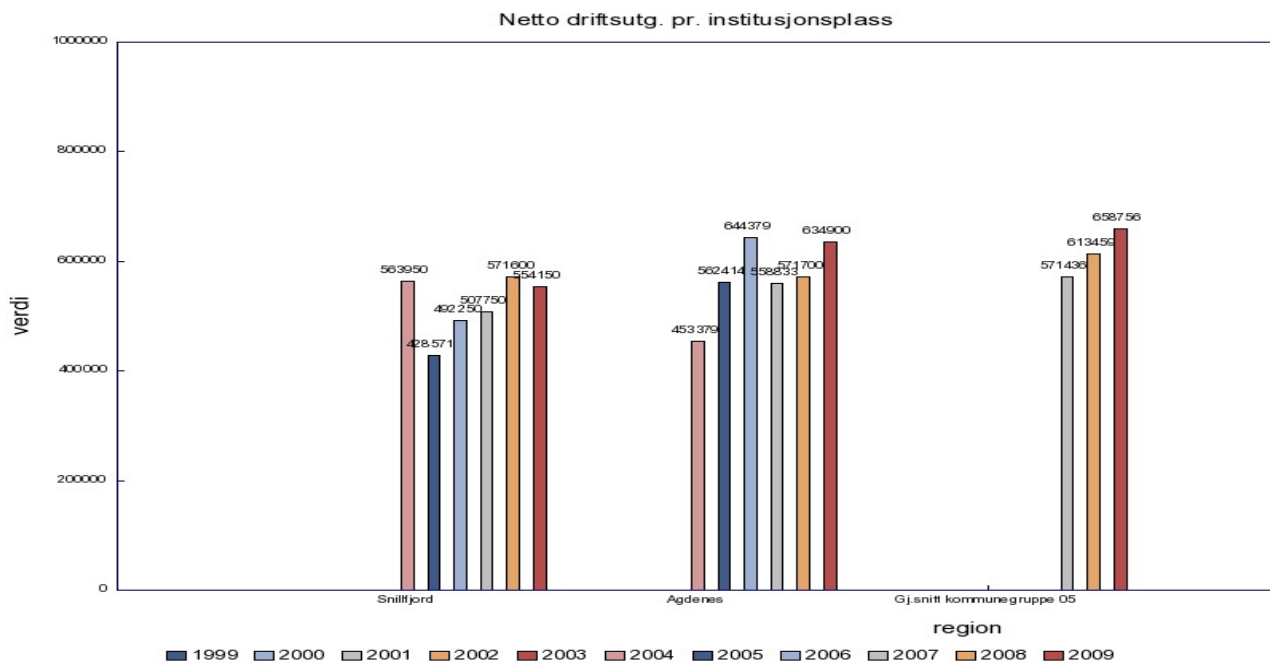


Fig. 6

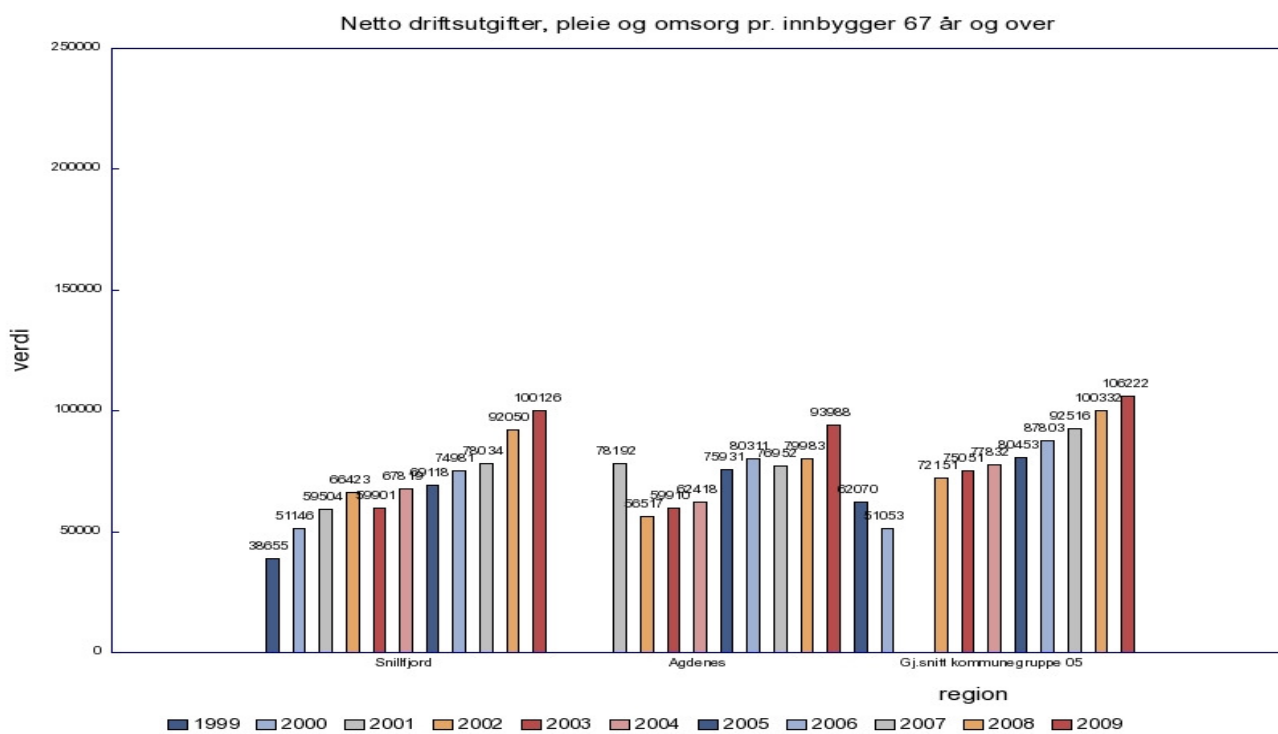
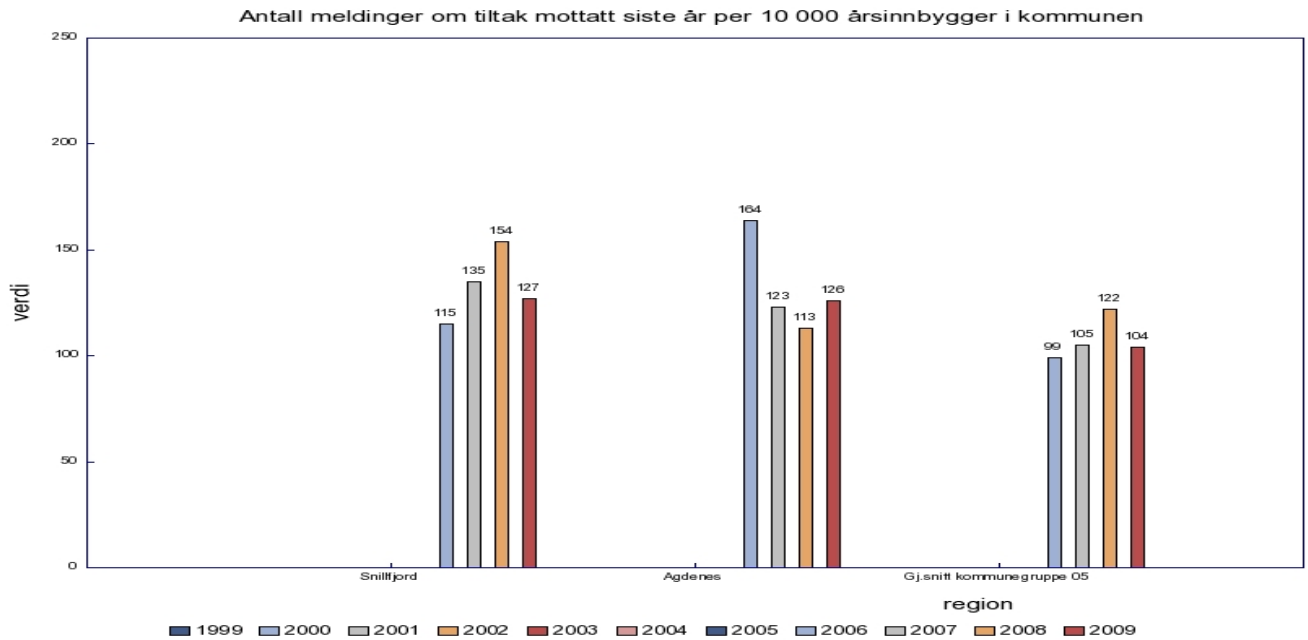
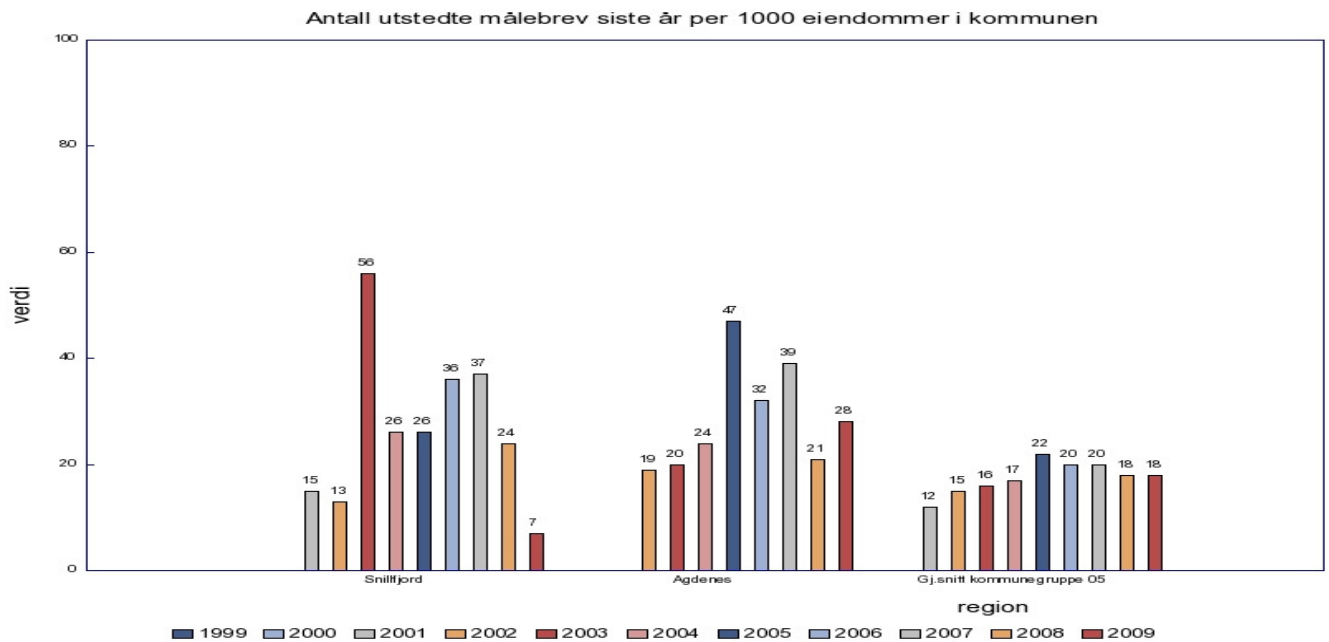


Fig. 7

**Teknisk**



**Fig. 8**



**Fig. 9**

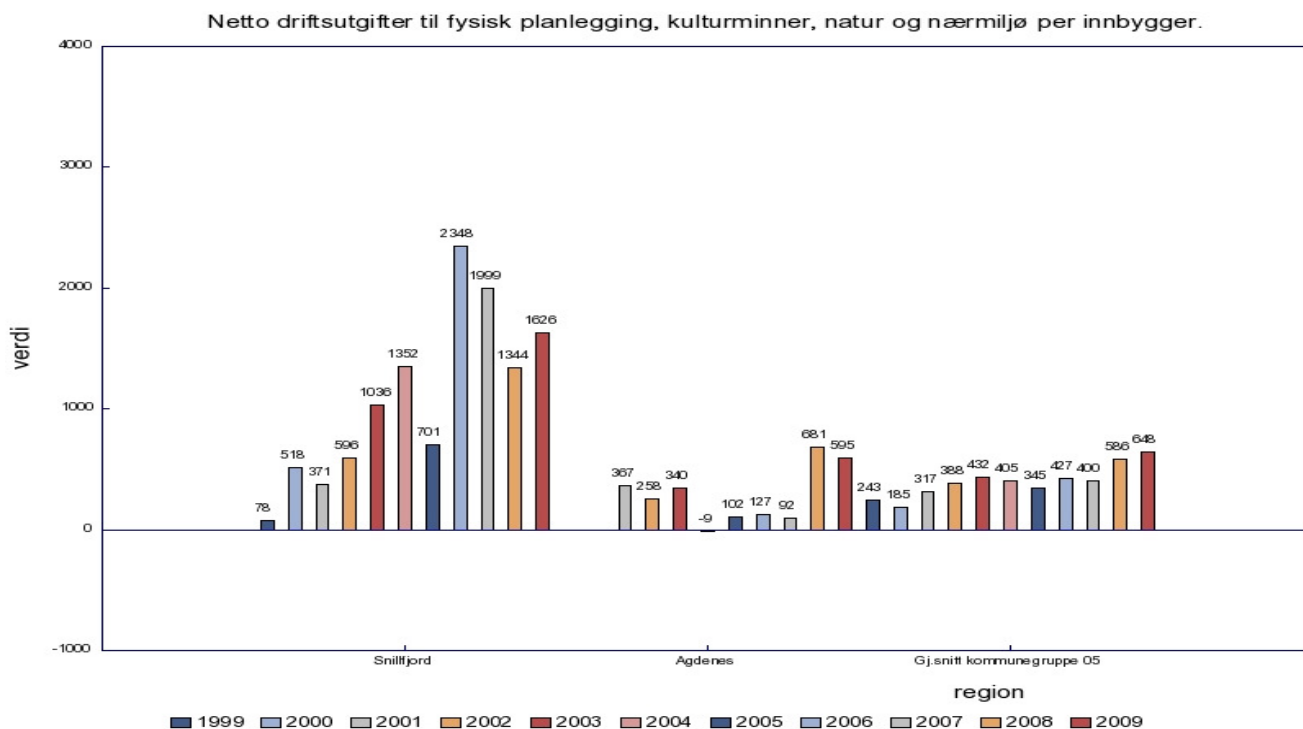


Fig. 10

### 3 KONSEKVENJUSTERT BUDSJETTOVERSIKT

#### 3.1 Generelt

Den konsekvensjusterte budsjettoversikten skal angi utviklingen i den økonomiske handlefriheten dersom en viderefører innværende års drifts- og tjenestenivå samt konsekvenser av allerede fattede politiske vedtak.

Kommunelovens krav er at det lages en realistisk oppstilling over "sannsynlige inntekter, forventede utgifter, og prioriterte oppgaver i planperioden". Hva som er sannsynlige inntekter og forventede utgifter må nødvendigvis baseres på grunn av skjønn, og munner ut i det vi kaller "konsekvensjustert budsjettoversikt". Prioriterte oppgaver handler derimot om politiske prioriteringer og bevilgninger til ulike formål, innenfor de forventede økonomiske rammene i perioden.

En sentral problemstilling i forbindelse med fremskrivning av utgiftssiden, er imidlertid å skille mellom hvilke tiltak/utgiftsøkninger som etter stor sannsynlighet må gjennomføres uansett, og hvilke tiltak/utgiftsøkninger som en i realiteten kan si ja eller nei til (politisk prioritering).

Det kan også foreligge planer om tiltak som må gjennomføres uansett, men hvor *omfanget* (kostnadene) av tiltakene vil være gjenstand for politisk prioritering. Igjen må en bruke beste skjønn.

Hovedproblemet med å lage en oppstilling over sannsynlige inntekter og forventede utgifter, er som kjent at kommunens rammebetingelser er såpass lite stabile som en i en årrekke har erfart. Fra år til år er det til dels store endringer i bl.a.:

- Merutgifter pga lønnsoppgjør (og lønn utgjør over 63 % av kommunens driftsutgifter)
- Innbyggernes behov for tjenester (helse/sosial, undervisning osv.)
- Statlige tilskuddsordninger til ulike formål (bl.a. eldreomsorg, psykiatri, skolebygg, barnehager osv.)
- Statlige lover og forskrifter som påvirker kommunens utgifter og inntekter

- Omfordeling av oppgaver mellom forvaltningsnivåene
- Innbyggertall og alderssammensetning
- Skatteinntekter og rammetilskudd
- Det generelle rentenivået
- Prisnivå ulike varer og tjenester (bl.a. forsikringer, pensjonspremier, elkraft, osv.).

Dette er i stor grad forhold som vi har små muligheter til å påvirke, men som langt på vei bestemmer både hvilke økonomiske rammer vi må forholde oss til og hvilke tjenester vi må levere.

Ut i fra de sentrale problemstillingene ovenfor, er det klart at jo lenger ut i planperioden en kommer, desto mer usikre vil de fremskrevne økonomiske rammene være.

### 3.2 Framskrivning løpende drift (2011-2014)

Generelle forutsetninger og retningslinjer for det konsekvensjusterte budsjettet:

- I årsbudsjettet for 2010 er det beregnet en årslønnsvekst på 2,5 %. Det antas at vårens lønnsoppgjør vil bli på 3,5 % (også forutsatt i statsbudsjett for 2010). 2010 er et hovedoppgjør.
  - Anslår lønnsveksten i 2011 til 1,5 %, prisveksten 1,0 %.  
Dette gir en deflator (lønns- og prisvekst) på 1,3 %, som kommunens betalingstjenester øker med. Vann- og avløpsgebyr øker med 5 %.
  - *Deflator er et sammenveid indeks for prisvekst i kommunesektoren. Omfatter lønnsvekst og prisvekst på varer og tjenester, hvorav lønn teller 2/3 i indeksen. Deflatoren legges til grunn for beregnet økning av våre prisbelagte tjenester.*
  - 2012-2014: 1,5 % lønnsvekst. 1,0 % prisvekst (kjøp av varer og tjenester). Lønns- og prisvekst 1,3 % (Salgs- og brukerbetaling m.m.).
- Rente- og avdragsutgifter er beregnet for vedtatt lånegjeld. Det beregnes en rente på 2,5 % i 2011, og 3,0 % i perioden 2012-2014.

Inneværende år har kommunen fått en reell nedgang i frie inntekter, beregnet fra 2009-nivå.

I overføringene til kommunene var det beregnet en vekst på 4,2 milliarder i frie inntekter, iberegnet en lønns- og prisvekst (deflator) på 3,1 %.

**Anslaget på frie inntekter i 2010 for Snillfjords del er 59,5 mill. Regnskapet for 2009 viste 59,3 mill. Inneværende års budsjett førte til store utfordringer økonomisk sett, med det som følge at driftsnivået måtte reduseres for å oppnå økonomisk balanse. Det ble vedtatt å redusere driftsnivået innenfor områdene oppvekst og pleie/omsorg, beregnet til kr. 2,5 mill. Denne redueringen videreføres i denne økonomiplanen.**

Anslag på frie inntekter videre i handlingsperioden er justert med 1,5 % økning hvert år.

Kommuneproposisjon for 2011 vil gi signal om hva kommunen kan forvente av statlige overføringer for 2011 og fremover i planperioden.

Det legges ikke inn noen økning i pensjonspremien (arbeidsgivers andel). Tar utgangspunkt i samme beregning og prognose som for 2010.

Fellesordningen: 11,48%, Sykepleieordningen: 15,89%, Ordningen for tillitsvalgte: 28,7% og Statens pensjonskasse: 12,20%.

Eiendomsskatt på verk og bruk ble vedtatt innført fra 2009 i medhold av eiendomsskatteloven §§ 2, 3 og 4, med en skattesats på 2 promille.

Eiendomsskattesatsen kan ikke økes med mer enn 2 promille hvert år til maks 7 promille. Det ble vedtatt en sats på 4 promille for 2010. Det forutsettes 6 promille i 2011, og økning til maks sats, 7 promille i 2012.

### 3.3 Konsekvensjusteringer pr. rammeområde

Utover det som er kommentert under hvert rammeområde så er økonomiplanen justert for beregnet lønns- og prisvekst (se punkt 3.2).

#### 3.3.1 Politikk og sentraladministrasjon

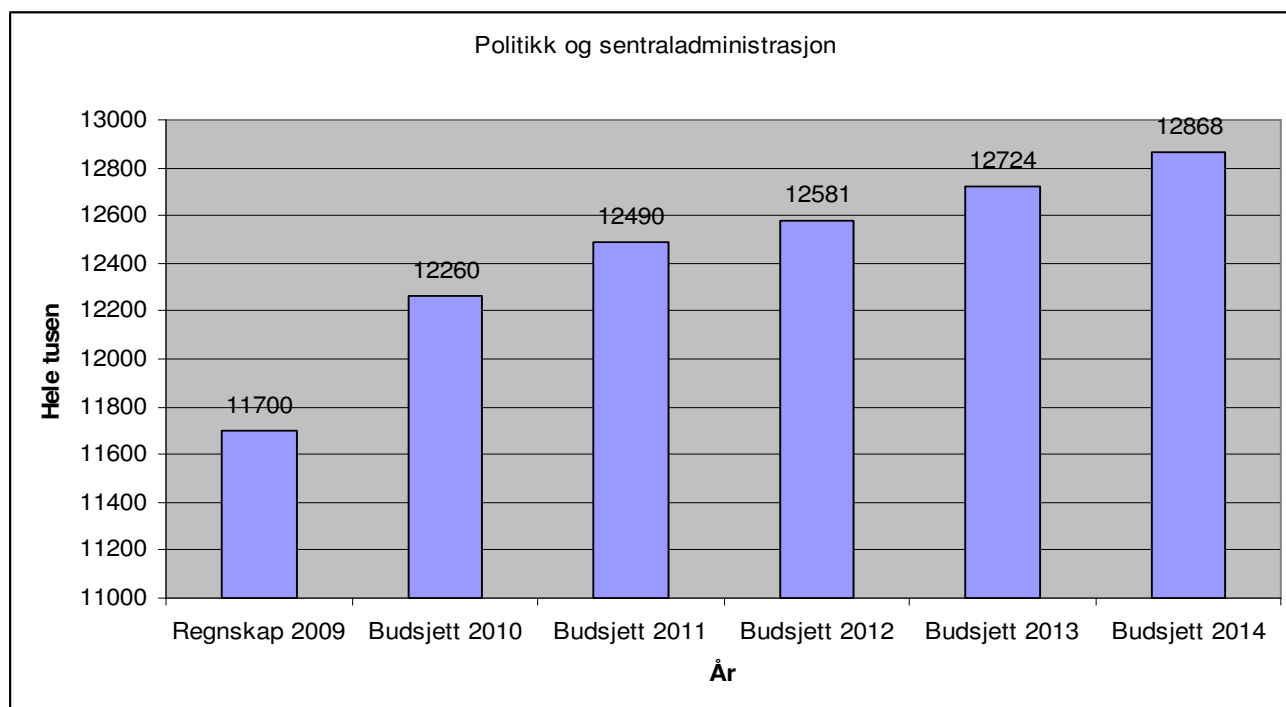


Fig. 11

- Kjøp av tjenester Revisjon Midt-Norge settes til Kontrollutvalgets forslag til Økonomiplan 2010-2013, **kr. 260.000** i 2011 og videre i handlingsperioden).
- Lærlingeordningen videreføres med 1 lærling hvert år.
- Sommerjobb for ungdom videreføres. Et positivt tiltak. Netto utgift på **kr. 127.500** hvert år i planperioden.
- For å markedsføre kommunen i forskjellige sammenhenger er det behov for å fornye diverse effekter. Dette har det ikke vært egen budsjettpost på tidligere. **Kr. 50.000** settes av hvert år, jfr. vedtatte delmål.
- I organisasjonen er det også påbegynt et arbeid for å kunne tilby seniorpolitiske tiltak.
- Snillfjord kommune har ikke bedriftshelsetjenesten, dette innføres fra 2011, årlig kostnad **kr. 100.000**.
- Overføringer/støtte til lag og foreninger (Snillfjord frivilligsentral – **kr. 115.000**, Norsk Landbruksrådgivning Sør-Trøndelag – **kr. 55.000**, Snillfjord Næringsforum – **kr. 25.000**, Allskog – **kr. 15.000**, Snillfjord Menighetsråd – **kr. 277.000**) foreslås holdt uendret og på samme nivå i hele perioden.
- Det viser seg nødvendig å ha et kro-/kantinetilbud på Krokstadøra. Netto utgift beregnes til **kr. 100.000** hvert år i planperioden.

- Midler til å drive organisasjonsutvikling videreføres. Dette er påbegynt i inneværende år. Dette gjelder spesielt midler til å samles om
  - \**Helsereformen* – hvilken betydning vil den få for kommunen? Rådmannen ser muligheter for en videre utvikling av pleie og omsorgstilbudet i Snillfjord kommune som kan gi grunnlag for økte inntekter.
  - \**Barnehage/skole Hemnskjela* – hvilken betydning/konsekvenser for hele grunnskolen? Det er nødvendig å involvere store deler av ansatte innenfor sektor oppvekst for å lykkes med å nå politisk vedtatte del- og hovedmål for området.
  - \**Tettere samarbeid politikk/ledere* - forbedre samhandling/informasjonsflyt, videreutvikle den felles forståelse i prosesser for måloppnåelse.

Netto driftskostnad **kr. 50.000** i 2011.

### 3.3.2 Oppvekst

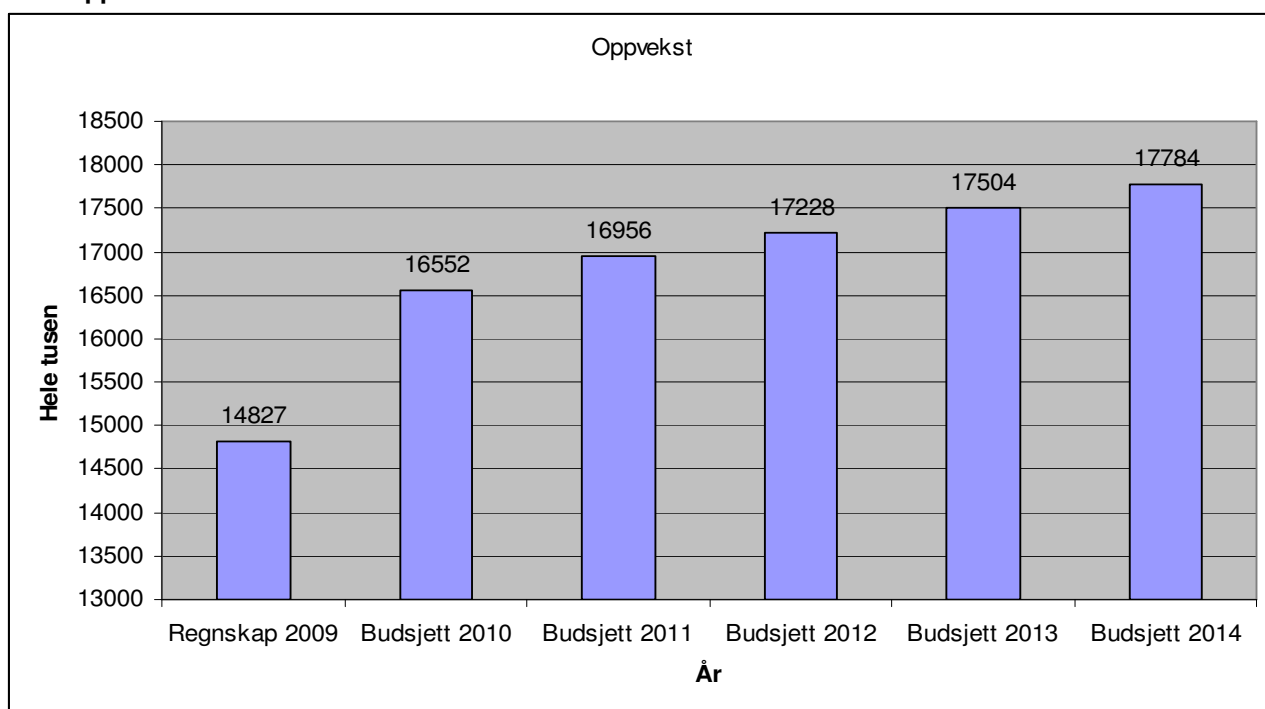


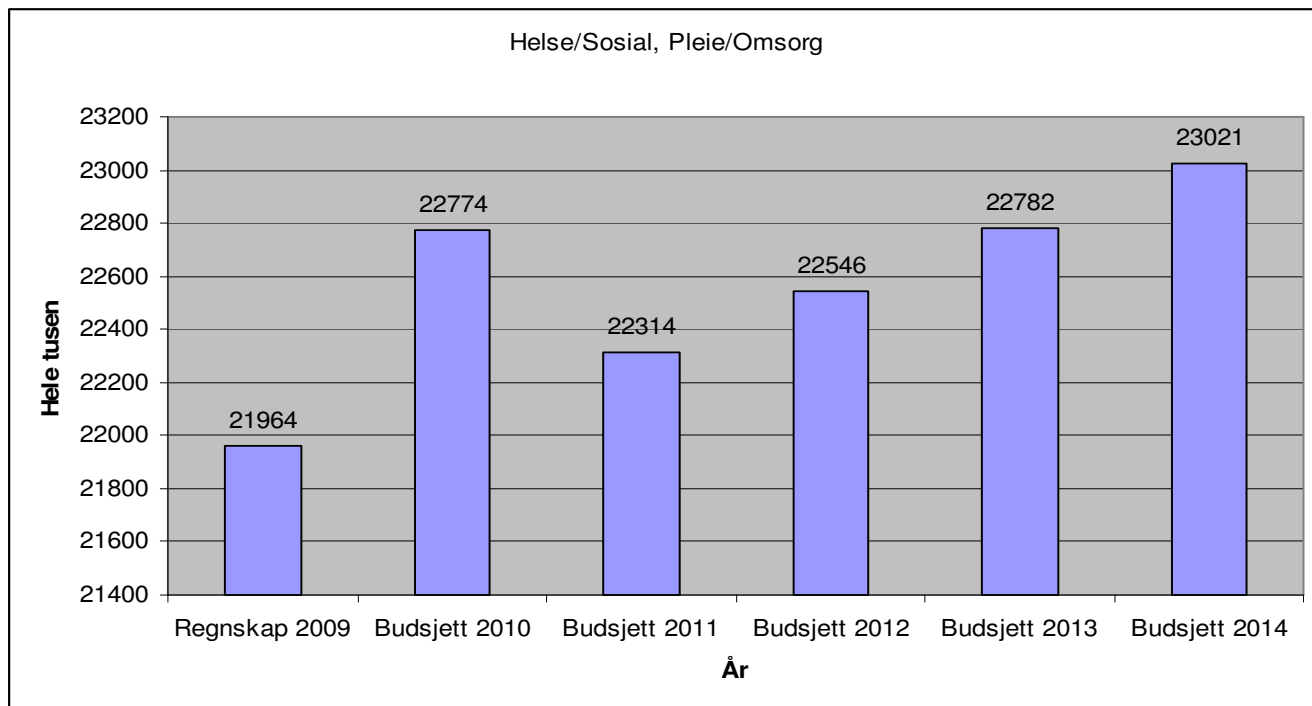
Fig. 12

- Det er usikkert hvor lenge vi mottar skjønnstilskuddet for barnehagene. Antar at statlig mål om full barnehagedekning er nådd i 2010 og at tilskuddet dermed faller bort fra 2011. Fra 2011 skal statstilskuddet til barnehagene innlemmes i rammetilskuddet. Det antas at nivået på tilskuddet blir slik det er beregnet i dag, tilsammen **kr. 2.217.000** hvert år i planperioden.
- Det forutsettes at ny barnehage/1-4 skole på Hemnskjela står ferdig til skolestart høsten.2010,
  - Beregnet driftsnivå for grunnskole drift legges inn med helårsvirkning fra 2011 **kr. 1.589.000**. Videreføres i hele planperioden.
- Innenfor oppvekst ble drifta redusert med **kr. 822.000** i 2010. I 2011 reduseres oppvekst med ytterligere **kr. 1.137.000**. Effekten av satsingen på styrking i skolen (forsterket opplæring) løses med den til enhver tid eksisterende bemanning.

- **Feide** står for **Felles Elektronisk IDEntitet**.

Feide er et nasjonalt tiltak for enhetlig identitetsforvaltning i utdanningssektoren. Feide innarbeides i planperioden som en del av områdets oppgaver.

### 3.3.3 Helse og sosial/Pleie omsorg



**Fig.13**

- Det forventes ingen store kostnadsøkninger innenfor sosial og barnevern.
- I forbindelse med oppstart av Snillfjord Bofelleskap avd. Krokstadøra, er det nødvendig med en omsorgsarbeider i 77% stilling fra 01.01.2011 (jfr vedtatte habiliteringsplan).
- I planperioden må rammeområde pleie/omsorg-helse/sosial redusere driftskostnadene med inntil **kr. 589.000**. Det forutsettes at mesteparten av reduksjonen skjer i 2011.
- Det settes fokus på samhandlingsreformen i planperioden. Snillfjord kommune deltar i og er med på å finansiere et samarbeidsprosjekt i Orkdalsregionen (prosjektstilling), for å se på hvordan en samlet helsetjeneste skal løses i Snillfjord kommune. Det ble avsatt **kr. 100.000** i 2009 til dette formålet. Kommunen må tilkjenne hva den kan og har kompetanse på, her kan rehabiliteringsplasser være et satsningsområde.

### 3.3.4 Næring og Miljø, Teknisk, Bygg og anlegg

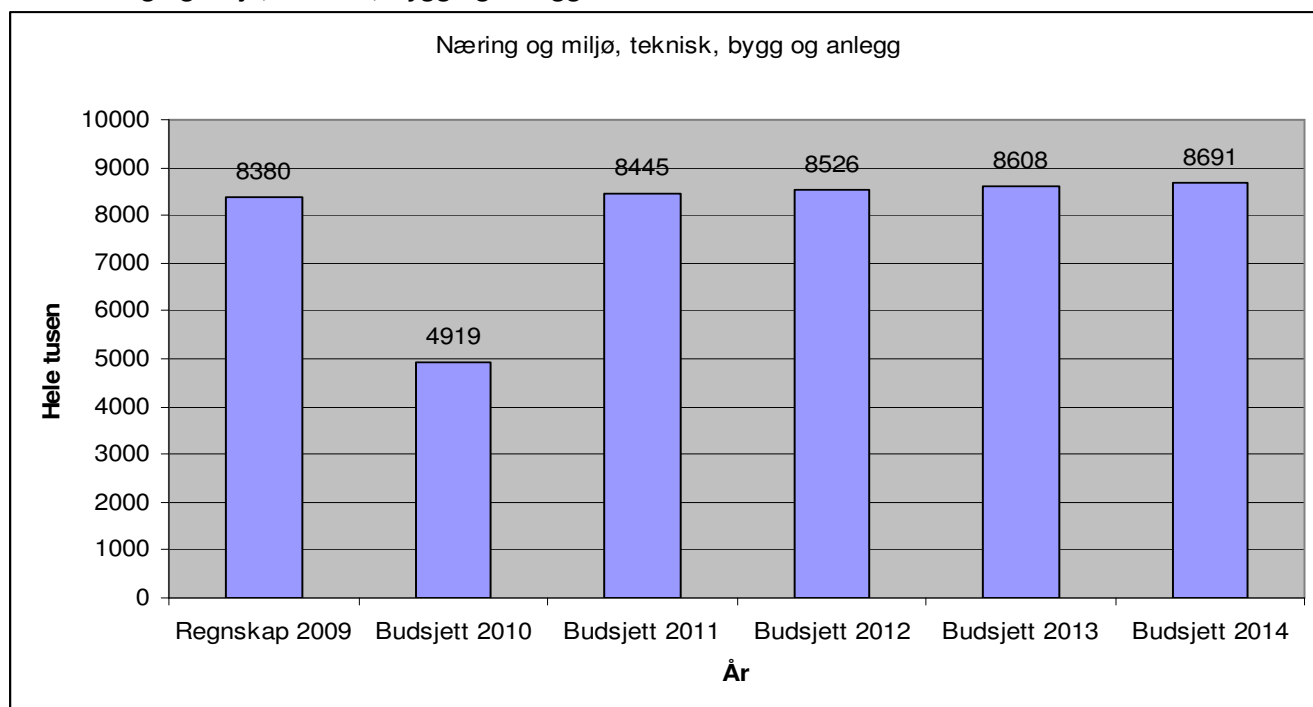


Fig. 14

- Gjennom endringer i plan- og bygningsloven i 2009 og 2010 er det stilt større krav til den kommunale saksbehandlingen. Særlig i første del av planarbeid og ved ulovligheter på byggesiden er det behov for økte ressurser for å ivareta lovens formål og påbud. Det er i dag ikke ledig kapasitet på avdeling Teknisk, Næring og Miljø og det foreslås opprettet en ny stilling som i hovedsak skal arbeide med byggesaker. Noe av kostnadene til stillingen vil kunne dekkes inn gjennom gebyrintekter, men det må likevel settes av **kr. 400.000** i planperioden.
- Mål å skifte ut vannkummer hvert år. Sluser kan ikke stenges mv. Netto driftskostnad: **kr. 100.000** hvert år i hele planperioden.
- Snillfjord kommune sliter med store etterslep på vedlikehold. Ekstrabevilgning” på **kr. 50.000** til vedlikehold i hele planperioden da behovet er stort på alle kommunale bygg og anlegg. Kommunens tiltaksplan legges til grunn for vedlikeholdsarbeidet i kommunen. Tiltaksplanen beskriver prioriterte tiltak med tiltakets art, tilstand, omfang og kostnad.
- Det ligger inne tall for drift av ny barnehage-/skole (bygget) på Hemnskjela. Det forutsettes at bygget står ferdig 01.08.2010.
- Kommunen må se på om det er grunnlag for å øke gebyr for vann og avløp med 5 % i 2011. Økningen dokumenteres med selvkostberegninger. Videre i planperioden økes gebyrene med ordinær lønns- og prisvekst,

#### 4 BUDSJETTSKJEMA

Budsjettskjemata 1A og 1B	Regnskap 2009		Budsjett 2010		Budsjett 2011		Økonomiplanperioden		Budsjett 2014	
							Budsjett 2012	Budsjett 2013	Budsjett 2014	Budsjett 2014
<b>BUDSJETTSKJEMA 1A - Driftsbudsjett</b>										
Skatt på innlekt og formue	kr	-17 103 463	kr	-16 686 783	kr	-17 850 000	kr	-18 117 750	kr	-18 389 516
Ordinært rammeliskudd	kr	-42 175 911	kr	-42 814 000	kr	-42 884 975	kr	-43 742 675	kr	-44 517 529
Skatt på eiendom	kr	-328 604	kr	-400 000	kr	-980 000	kr	-1 145 000	kr	-1 145 000
Andre direkte eller indirekte skatter	kr	-	kr	-24 000	kr	-24 000	kr	-24 000	kr	-24 000
Andre generelle statsliskudd	kr	-812 151	kr	-717 500	kr	-782 500	kr	-782 500	kr	-782 500
<b>SUM FRIE DISPONIBILE INNTEKTER</b>	kr	<b>-60 420 129</b>	kr	<b>-60 642 283</b>	kr	<b>-62 521 475</b>	kr	<b>-63 811 925</b>	kr	<b>-66 126 739</b>
Renteinntekter og utbytte	kr	-2 846 595	kr	-2 699 000	kr	-2 710 277	kr	-2 710 277	kr	-2 710 277
Renteavgifter, provisjoner og andre fin.utg.	kr	1 804 837	kr	2 246 780	kr	2 028 056	kr	2 027 482	kr	2 026 906
Avdrag på innlån til egne formål	kr	2 619 286	kr	3 006 541	kr	2 859 500	kr	2 871 000	kr	2 871 000
<b>NETTO FINANSINNT./UTGIFTER</b>	kr	<b>1 577 528</b>	kr	<b>2 554 321</b>	kr	<b>2 177 279</b>	kr	<b>2 188 205</b>	kr	<b>2 187 629</b>
Til dekn. av tidl. års regnsk.m. merforbruk	kr	-	kr	-	kr	-	kr	-	kr	-
Til ubundne avsetninger	kr	1 170 876	kr	1 016 090	kr	10 000	kr	613 185	kr	1 023 633
Til bundne avsetninger	kr	72 701	kr	64 000	kr	64 000	kr	64 000	kr	64 000
Bruk av tidl. års regnsk.m. mindreforbruk	kr	-645 939	kr	-	kr	-	kr	-	kr	-
Bruk av ubundne avsetninger	kr	-27 616	kr	-	kr	-	kr	-	kr	-
Bruk av bundne avsetninger	kr	-	kr	-	kr	-	kr	-	kr	-
<b>NETTO AVSETNINGER</b>	kr	<b>570 022</b>	kr	<b>1 080 090</b>	kr	<b>74 000</b>	kr	<b>677 185</b>	kr	<b>1 087 633</b>
<b>Overført til investeringsregnskapet</b>	kr	<b>-</b>	kr	<b>503 000</b>	kr	<b>-</b>	kr	<b>-</b>	kr	<b>-</b>
<b>TIL FORDELING DRIFT</b>	kr	<b>-58 272 579</b>	kr	<b>-56 504 872</b>	kr	<b>-60 270 196</b>	kr	<b>-60 946 535</b>	kr	<b>-61 683 283</b>
<b>SUM FORDELT TIL DRIFT (fra skjema 1A)</b>	kr	<b>56 872 926</b>	kr	<b>56 504 872</b>	kr	<b>60 270 196</b>	kr	<b>60 946 535</b>	kr	<b>61 683 283</b>
Merforbruk/mindreforbruk	kr	-1 399 653	kr	-	kr	-	kr	-	kr	-
<b>BUDSJETTSKJEMA 1B TIL FORDELING - Driftsbudsjett</b>										
<b>TIL FORDELING fra skjema 1A</b>	kr	<b>-58 272 579</b>	kr	<b>-56 504 872</b>	kr	<b>-60 270 196</b>	kr	<b>-60 946 535</b>	kr	<b>-61 683 283</b>
HK 1.1 Politikk og sentraladministrasjon	kr	11 700 099	kr	12 259 893	kr	12 554 909	kr	12 645 745	kr	12 788 550
Netto driftsramme	kr	-	kr	-	kr	-	kr	-	kr	-
HK 1.2 Undervisningsformål	kr	14 827 213	kr	16 552 196	kr	16 956 272	kr	17 228 215	kr	17 504 129
Netto driftsramme	kr	-	kr	-	kr	-	kr	-	kr	-
HK 1.3 Helsev., sosiale tj., pleie og omsorg	kr	21 964 570	kr	22 774 457	kr	22 314 269	kr	22 546 483	kr	22 782 142
Netto driftsramme	kr	-	kr	-	kr	-	kr	-	kr	-
HK 1.4 Næring og miljø	kr	1 650 451	kr	1 784 891	kr	1 804 765	kr	1 831 617	kr	1 858 864
Netto driftsramme	kr	-	kr	-	kr	-	kr	-	kr	-
1.5 Tekniske formål	kr	1 522 309	kr	538 909	kr	1 588 417	kr	1 600 424	kr	1 612 596
Netto driftsramme	kr	-	kr	-	kr	-	kr	-	kr	-
1.6 Bygg og anlegg	kr	5 208 284	kr	2 594 526	kr	5 051 564	kr	5 094 051	kr	5 137 002
Netto driftsramme	kr	-	kr	-	kr	-	kr	-	kr	-
<b>SUM NETTO DRIFTSRAMMER</b>	kr	<b>56 872 926</b>	kr	<b>56 504 872</b>	kr	<b>60 270 196</b>	kr	<b>60 946 535</b>	kr	<b>61 683 283</b>
Merforbruk/mindreforbruk	kr	-1 399 653	kr	-	kr	-	kr	-	kr	-

	Kostra-art	Økonomiplanperiode			
		Budsjett 2010	Budsjett 2011	Budsjett 2012	Budsjett 2014
<b>Økonomisk oversikt driftsbudsjett</b>	<b>Regnskap 2009</b>	<b>Budsjett 2010</b>	<b>Budsjett 2011</b>	<b>Budsjett 2012</b>	<b>Budsjett 2014</b>
Driftsinntekter	kr	kr	kr	kr	kr
Brakerbetalinger	kr	kr	kr	kr	kr
Andre salgs- og leieinntekter	kr	kr	kr	kr	kr
Overføringer med krav til motytelse	kr	kr	kr	kr	kr
Rammetilskudd	kr	kr	kr	kr	kr
Andre statlige overføringer	kr	kr	kr	kr	kr
Andre overføringer	kr	kr	kr	kr	kr
Skatt på inntekt og formue	kr	kr	kr	kr	kr
Eiendomsskatt	kr	kr	kr	kr	kr
Andre direkte og indirekte skatter	kr	kr	kr	kr	kr
<b>Sum driftsinntekter</b>	<b>kr</b>	<b>kr</b>	<b>kr</b>	<b>kr</b>	<b>kr</b>
Driftsutgifter	kr	kr	kr	kr	kr
Lønnsutgifter	kr	kr	kr	kr	kr
Sosiale utgifter	kr	kr	kr	kr	kr
Kjøp av varer og tj. som inngår i prod.	kr	kr	kr	kr	kr
Kjøp av varer og tj. erstatter egenprodu	kr	kr	kr	kr	kr
Overføringer	kr	kr	kr	kr	kr
Avskrivninger	kr	kr	kr	kr	kr
Fordelte utgifter	kr	kr	kr	kr	kr
<b>Sum driftsutgifter</b>	<b>kr</b>	<b>kr</b>	<b>kr</b>	<b>kr</b>	<b>kr</b>
Brutto driftsresultat	kr	kr	kr	kr	kr
Finansinntekter	kr	kr	kr	kr	kr
Renteinntekter og utbytte	kr	kr	kr	kr	kr
Mottatte avdrag på ulån	kr	kr	kr	kr	kr
<b>Sum eksterne finansinntekter</b>	<b>kr</b>	<b>kr</b>	<b>kr</b>	<b>kr</b>	<b>kr</b>
Finansutgifter	kr	kr	kr	kr	kr
Renteutgifter og låneomkostninger	kr	kr	kr	kr	kr
Avdrag på lån	kr	kr	kr	kr	kr
Utlån	kr	kr	kr	kr	kr
<b>Sum eksterne finansutgifter</b>	<b>kr</b>	<b>kr</b>	<b>kr</b>	<b>kr</b>	<b>kr</b>
Resultat eksterne finanstransaksjoner	kr	kr	kr	kr	kr
Motpost avskrivninger	kr	kr	kr	kr	kr
Netto driftsresultat	kr	kr	kr	kr	kr
Interne finanstransaksjoner	kr	kr	kr	kr	kr
Bruk av tidligere regnsk.m. Mindreforbruk	kr	kr	kr	kr	kr
Bruk av disposisjonsfond	kr	kr	kr	kr	kr
Bruk av bundne fond	kr	kr	kr	kr	kr
Bruk av likviditetsreserve	kr	kr	kr	kr	kr
<b>Sum bruk av avsetninger</b>	<b>kr</b>	<b>kr</b>	<b>kr</b>	<b>kr</b>	<b>kr</b>
Overført til investeringsregnskapet	kr	kr	kr	kr	kr
Avsetning til dekning fra tidligere merforb	kr	kr	kr	kr	kr
Avsatt til disposisjonsfond	kr	kr	kr	kr	kr
Avsatt til bundne fond	kr	kr	kr	kr	kr
Avsatt til likviditetsreserve	kr	kr	kr	kr	kr
<b>Sum avsetninger</b>	<b>kr</b>	<b>kr</b>	<b>kr</b>	<b>kr</b>	<b>kr</b>
Regnskapsmessig merforbruk/mindr	kr	kr	kr	kr	kr

Budsjettskjema 2A og 2B							
BUDSJETTSKJEMA 2A - Investeringsbudsjetten			Økonomiplanperioden				
	REGNSKAP 2009	BUDSJETT 2010	BUDSJETT 2011	BUDSJETT 2012	BUDSJETT 2013	BUDSJETT 2014	
Investeringer i anleggsmidler	kr 3 557 722	kr 14 287 500	kr 750 000	kr -	kr -	kr -	kr -
Utlån og forskutteringer	kr 138 207	kr -	kr -	kr -	kr -	kr -	kr -
Avdrag på lån	kr 246 747	kr -	kr -	kr 90 000	kr 90 000	kr 90 000	kr 90 000
Avsetninger	kr 1 178 262	kr 180 000	kr -	kr -	kr -	kr -	kr -
Årets finansieringsbehov	kr 5 120 938	kr 14 467 500	kr 750 000	kr 90 000	kr 90 000	kr 90 000	kr 90 000
<b>Finansiert slik:</b>							
Bruk av lånemidler	kr -2 558 665	kr -11 752 500	kr -690 000	kr -	kr -	kr -	kr -
Inntekter fra salg av anleggsmidler	kr -491 070	kr -	kr -	kr -	kr -	kr -	kr -
Tilskudd til investeringer	kr -	kr -	kr -	kr -	kr -	kr -	kr -
Mottatte avdrag på utlån og refusjoner	kr -245 290	kr -	kr -	kr -90 000	kr -90 000	kr -90 000	kr -90 000
Andre inntekter	kr -1 835	kr -	kr -	kr -	kr -	kr -	kr -
Sum ekstern finansiering	kr -3 296 860	kr -11 752 500	kr -690 000	kr -90 000	kr -90 000	kr -90 000	kr -90 000
Overført fra driftsregnskapet	kr -	kr -502 500	kr -60 000	kr -	kr -	kr -	kr -
Bruk av avsetninger	kr -1 485 853	kr -2 212 500	kr -	kr -	kr -	kr -	kr -
Sum finansiering	kr -4 782 713	kr -14 467 500	kr -750 000	kr -90 000	kr -90 000	kr -90 000	kr -90 000
<b>Udekket/Udisponert</b>	<b>kr 338 225</b>	<b>kr -</b>	<b>kr -</b>	<b>kr -</b>	<b>kr -</b>	<b>kr -</b>	<b>kr -</b>
<b>BUDSJETTSKJEMA 2B - Investeringsbudsjetten</b>							
	REGNSKAP 2009	BUDSJETT 2010	BUDSJETT 2011	BUDSJETT 2012	BUDSJETT 2013	BUDSJETT 2014	
Til investeringer i anleggsmidler	kr 3 550 436	kr 14 467 500	kr 750 000	kr -	kr -	kr -	kr -
<b>Fordelt slik:</b>							
<b>Funksjonsområde 1.1 Politikk og sentraladministrasjon</b>							
Investeringer IT-Økonomisystem	kr -	kr 250 000	kr 750 000	kr -	kr -	kr -	kr -
<b>Funksjonsområde 1.2 Oppvekst</b>							
<b>Funksjonsområde 1.3 Helse- og sosialtjeneste, pleie og omsorg</b>							
<b>Funksjonsområde 1.5 Teknisk</b>							
Oppgradering kartservere/digitalt planregister	kr -	kr 212 500	kr -	kr -	kr -	kr -	kr -
Videreføring kommunal vannforsyning	kr 8 520	kr -	kr -	kr -	kr -	kr -	kr -
Vanntankvogn Krokstadøra	kr 325 000	kr -	kr -	kr -	kr -	kr -	kr -
<b>Funksjonsområde 1.6 Bygg og anlegg</b>							
Ny barnehage Hemnskjøla	kr 356 149	kr -	kr -	kr -	kr -	kr -	kr -
Fremtiden skole - Nytt bygg	kr 741 043	kr -	kr -	kr -	kr -	kr -	kr -
Ny barnehage/skole Hemnskjøla -Tidl. Vedtak	kr -	kr 12 505 000	kr -	kr -	kr -	kr -	kr -
Ny EL-tavle Aa skole	kr 103 017	kr -	kr -	kr -	kr -	kr -	kr -
Utb. Inneklima Ven skole	kr 9 288	kr -	kr -	kr -	kr -	kr -	kr -
Utb. Inneklima Aa skole	kr 18 125	kr -	kr -	kr -	kr -	kr -	kr -
Snillfjord omorgsenter-sansehage	kr 131 011	kr -	kr -	kr -	kr -	kr -	kr -
Ven kirkegård	kr 1 026 664	kr -	kr -	kr -	kr -	kr -	kr -
Komm.veier, kaier, (Bergsveien)	kr 373 600	kr -	kr -	kr -	kr -	kr -	kr -
Bofellesskap planleggingsmidler	kr -	kr -	kr -	kr -	kr -	kr -	kr -
Jfr tidl vedtak - Utvidelse Hylb.Avi.anlegg	kr 116 676	kr 1 500 000	kr -	kr -	kr -	kr -	kr -
Rehab. Aunliveien 11 B	kr 341 324	kr -	kr -	kr -	kr -	kr -	kr -
<b>Sum investeringer i anlegg</b>	<b>kr 3 550 437</b>	<b>kr 14 467 500</b>	<b>kr 750 000</b>	<b>kr -</b>	<b>kr -</b>	<b>kr -</b>	<b>kr -</b>

Økonomisk oversikt investeringsbudsjettet									
				Økonomiplanperioden					
	Kostra-art	Regnskap 2009	Budsjett 2010	Budsjett 2011	Budsjett 2012	Budsjett 2013	Budsjett 2014		
Salg av driftsmidler og fast eiendom	Sum(660:670)	kr -491 070	kr -	kr -	kr -	kr -	kr -	kr -	kr -
Andre salgsinntekter	Sum(600:650)	kr -	kr -	kr -	kr -	kr -	kr -	kr -	kr -
Overføringer med krav til motytelse	Sum(700:770)	kr -67 286	kr -	kr -	kr -	kr -	kr -	kr -	kr -
Stallige overføringer	Sum(800:810)	kr -	kr -	kr -	kr -	kr -	kr -	kr -	kr -
Andre overføringer	Sum(830:890)	kr -	kr -	kr -	kr -	kr -	kr -	kr -	kr -
Renteinntekter og utbytte	Sum(900:905)	kr -1 835	kr -	kr -	kr -	kr -	kr -	kr -	kr -
<b>Sum inntekter</b>	<b>Sum(L3:L8)</b>	<b>kr -560 191</b>	<b>kr -</b>	<b>kr -</b>	<b>kr -</b>	<b>kr -</b>	<b>kr -</b>	<b>kr -</b>	<b>kr -</b>
Lønnsutgifter	Sum(010:080;160:165)	kr 75 087	kr -	kr -	kr -	kr -	kr -	kr -	kr -
Sosiale utgifter	Sum(090:099)	kr 9 068	kr -	kr -	kr -	kr -	kr -	kr -	kr -
Verer og tj. i kommunal egenproduksjon	Sum(100:285)-(160-165)	kr 2 880 814	kr 11 772 500	kr 600 000	kr -	kr -	kr -	kr -	kr -
Kjøp av tjenester som erstatter egenpro	Sum(300:380)	kr 44 114	kr -	kr -	kr -	kr -	kr -	kr -	kr -
Overføringer	Sum(400:490)	kr 548 639	kr 2 515 000	kr 150 000	kr -	kr -	kr -	kr -	kr -
Renteutg., prov. og andre finansutgifter	500	kr -	kr -	kr -	kr -	kr -	kr -	kr -	kr -
Fordelte utgifter	690+(290-790)	kr -	kr -	kr -	kr -	kr -	kr -	kr -	kr -
<b>Sum utgifter</b>	<b>Sum(L11:L17)</b>	<b>kr 3 557 722</b>	<b>kr 14 287 500</b>	<b>kr 750 000</b>	<b>kr -</b>	<b>kr -</b>	<b>kr -</b>	<b>kr -</b>	<b>kr -</b>
Avdragsutgifter	510	kr 246 747	kr 90 000	kr 90 000	kr 90 000	kr 90 000	kr 90 000	kr 90 000	kr 90 000
Utlån	520	kr -	kr -	kr -	kr -	kr -	kr -	kr -	kr -
Kjøp av aksjer og andeler	529	kr 138 207	kr -	kr -	kr -	kr -	kr -	kr -	kr -
Dekning av tidligere års udekket	530	kr 362 806	kr -	kr -	kr -	kr -	kr -	kr -	kr -
Avsetninger til ubundne investeringsfond	548	kr -	kr 180 000	kr -	kr -	kr -	kr -	kr -	kr -
Avsetninger til bundne fond	550	kr 126 630	kr -	kr -	kr -	kr -	kr -	kr -	kr -
Avsetninger til likviditetsreserve	560	kr 688 827	kr -	kr -	kr -	kr -	kr -	kr -	kr -
<b>Sum finanstransaksjoner</b>	<b>Sum(L20:L26)</b>	<b>kr 1 563 217</b>	<b>kr 270 000</b>	<b>kr 90 000</b>	<b>kr 90 000</b>	<b>kr 90 000</b>	<b>kr 90 000</b>	<b>kr 90 000</b>	<b>kr 90 000</b>
Finansieringsbehov	L18+L27-L9	kr 4 560 748	kr 14 557 500	kr 840 000	kr 90 000	kr 90 000	kr 90 000	kr 90 000	kr 90 000
Bruk av lån	910	kr -2 558 665	kr -11 752 500	kr -690 000	kr -	kr -	kr -	kr -	kr -
Mottatte avdrag på utlån	920	kr -178 004	kr -90 000	kr -90 000	kr -90 000	kr -90 000	kr -90 000	kr -90 000	kr -90 000
Salg av aksjer og andeler	929	kr -	kr -	kr -	kr -	kr -	kr -	kr -	kr -
Bruk av tidligere års mindreforbruk	930	kr -	kr -	kr -	kr -	kr -	kr -	kr -	kr -
Overføringer fra driftsregnskapet	970	kr -	kr -502 500	kr -60 000	kr -	kr -	kr -	kr -	kr -
Bruk av disposisjonsfond	940	kr -131 011	kr -2 212 500	kr -	kr -	kr -	kr -	kr -	kr -
Bruk av ubundne investeringsfond	948	kr -1 051 633	kr -	kr -	kr -	kr -	kr -	kr -	kr -
Bruk av bundne fond	950	kr -303 209	kr -	kr -	kr -	kr -	kr -	kr -	kr -
Bruk av likviditetsreserve	960	kr -	kr -	kr -	kr -	kr -	kr -	kr -	kr -
<b>Sum finansiering</b>	<b>Sum(L30:L38)</b>	<b>kr -4 222 522</b>	<b>kr -14 557 500</b>	<b>kr -840 000</b>	<b>kr -90 000</b>	<b>kr -90 000</b>	<b>kr -90 000</b>	<b>kr -90 000</b>	<b>kr -90 000</b>
Udekket/udisponert	L28-L39	kr 338 226	kr -	kr -	kr -	kr -	kr -	kr -	kr -

## 5 INVESTERINGSTILTAK

### 5.1 Investeringstiltak i planperioden:

- **Nytt økonomisystem (vedtatt i K-sak 61/09 – 62/09)**

Investeringstiltaket er påbegynt i 2010.

Dagens økonomisystem består av: Regnskapssystemet: Masterpiece, Faktureringsystemet: Komfakt og Lønnssystemet: ELP. Systemene er levert av EDB.

De to førstnevnte systemene fases ut i løpet av 2012, mens lønnssystemet fases ut i løpet av 2014. Systemene er "gammeldags" og lite brukervennlige. Derfor er det nødvendig at kommunen må starte prosessen med anskaffelse av et nytt og mer moderne helhetlig økonomisystem.

Investeringsutgift: kr. 250.000 i 2010, kr. 750.000 i 2011 = Til sammen kr. 1.000.000.

Finansiering: Bruk av lån kr. 930.000. Tilbakeføring moms fra driftsbudsjettet, kr. 70.000.

Driftskonsekvenser:

2011: Renter og avdrag: kr. 42.356

2012: Renter og avdrag: kr. 53.082

2013: Renter og avdrag: kr. 52.306

2014: Renter og avdrag: kr. 51.230

Netto momskompensasjon fra investeringsbudsjettet: kr. 90.000 i 2011 inntektsføres i driftsbudsjettet.

### 5.2 Nødvendige Investeringstiltak – ikke med i forslag til Økonomiplan:

- **Adressering av veier – gateskilt**

Adressering av veier med gateskilt. Behov for dette i forhold til blant annet uttrykning med mer.

Investeringsutgift: kr. 187.500 i 2011.

Finansiering: Bruk av lån kr. 172.500, Tilbakeføring moms fra drift: kr. 15.000.

Driftskonsekvenser:

2011: Renter og avdrag: kr. 7.151

2012: Renter og avdrag: kr. 9.882

2013: Renter og avdrag: kr. 9.740

2014: Renter og avdrag: kr. 9.596

Netto momskompensasjon fra investeringsbudsjettet: kr. 22.500 avsettes til disp.fond.

- **Avløpsanlegg Sunde**

Må utvides pga for liten kapasitet.

Investeringsutgift: kr. 1.500.000 i 2011.

Finansiering: Bruk av lån kr. 1.500.000.

Driftskonsekvenser:

2011: Renter og avdrag: kr. 57.188

2012: Renter og avdrag: kr. 85.938

2013: Renter og avdrag: kr. 84.688

2014: Renter og avdrag: kr. 83.438

- **Ny brannbil Sunde**

Nødvendig med nyere brannbil på Sunde brannstasjon. Nåværende bil er fra 1979 og har dårlige kjøreegenskaper.

Investeringsutgift: kr. 700.000 i 2011.

Formannskapetets forslag til Økonomiplan 2011-2014 for Snillfjord kommune.

Vedtatt i F-sak 51/10 den 04.05.10.

Finansiering: Bruk av lån kr. 700.000.

Driftskonsekvenser:

2011: Renter og avdrag: kr. 29.021

2012: Renter og avdrag: kr. 40.104

2013: Renter og avdrag: kr. 39.522

2014: Renter og avdrag: kr. 38.938

- **Bygging av fellesareal Bofelleskap Krokstadøra.**

I forbindelse med vedtatt habiliteringsplan er det vedtatt opprettet bofelleskap på Krokstadøra. Det er behov for å bygge fellesareal samt en oppgradering av eksisterende bygg. En del inventar vil det være behov for på fellesarealet.

Investeringsutgift: kr. 1.325.000 i 2011.

Finansiering: Bruk av lån kr. 1.325.000. Tilbakeføring moms fra driftsbudsjettet, **kr. 106.000** avsettes til ubundet investeringsfond.

Driftskonsekvenser:

2011: Renter og avdrag: kr. 54.932

2012: Renter og avdrag: kr. 75.910

2013: Renter og avdrag: kr. 74.806

2014: Renter og avdrag: kr. 73.702

Netto momskompensasjon fra investeringsbudsjettet: **kr. 159.000** inntektsføres i driftsbudsjettet.

- **Innkjøp av ny GPS**

Den som er i dag har for liten kapasitet.

Investeringsutgift: kr. 200.000 i 2011.

Finansiering: Bruk av disposisjonsfond, kr. 182.000. Tilbakeføring moms fra driftsbudsjettet, kr. 16.000.

Driftskonsekvenser:

Netto momskompensasjon fra investeringsbudsjettet: kr. 24.000 inntektsføres i driftsbudsjettet.

- **Oppgradering av kommunale veier, samt asfaltering i tunnel (Moltuveien).**

Vanskelig vedlikehold av grusvei i tunnel. For lite fuktighet. Nødvendig med asfaltering: kostnad kr. 500.000

Stort behov for skikkelig opprustning av de kommunale veiene (jfr. trafiksikkerhetsplan).

Kostnadsoverslag kr. 2.000.000 ( kr. 500.000 hvert år i planperioden)

Investeringsutgift: kr. 1.000.000 i 2011, kr. 500.000 i 2012, kr. 500.000 i 2013 og kr. 500.000 i 2014 = til sammen kr. 2.500.000.

Finansiering: Bruk av lån kr. 2.500.000.

Driftskonsekvenser:

2011: Renter og avdrag: kr. 41.459

2012: Renter og avdrag: kr. 78.021

2013: Renter og avdrag: kr. 105.834

2014: Renter og avdrag: kr. 133.229

- **Reasfaltering kommunal vei Aunliveien – SOS**

På store deler av vegen holder asfalten på å gå i oppløsning. På deler av veien må bærelaget styrkes.

Investeringsutgift: kr. 1.250.000 i 2011.

Finansiering: Bruk av ubundet investeringsfond: kr. 1.250.000.

- **Utskifting ledningsnett Sunde**

Store problemer med vannforsyningen (svinn/lekkasjer).

Investeringsutgift: kr. 1.000.000 i 2011.

Finansiering: Bruk av lån kr. 1.000.000.

Driftskonsekvenser:

2011: Renter og avdrag: kr. 41.459

2012: Renter og avdrag: kr. 57.292

2013: Renter og avdrag: kr. 56.459

2014: Renter og avdrag: kr. 55.626

- **Utvidet E-sakstilgang**

Det er behov for å gi flere tilgang til E-sak, blant annet politikere.

Investeringsutgift: kr. 225.000 i 2011.

Finansiering: Bruk av ubundne investeringsfond, kr. 225.000. Tilbakeføring moms fra driftsbudsjettet, kr. 18.000 avsettes til bundne investeringsfond.

Driftskonsekvenser:

Netto momskompensasjon fra investeringsbudsjettet: kr. 27.000 i 2011 avsettes til disposisjonsfond.

- **Skoleadministrativt system (SAS) og FEIDE =>Skolesystem**

Innføring av både Feide og SAS (kan legge inn timeplaner, lage oversikt over vikartimer ved fravær, TT-koder, rammeplantimer i faget osv.)

Investeringsutgift, netto kr. 182.500 i 2011.

Finansiering: Bruk av lån.

Driftskonsekvenser:

2011: Renter og avdrag: kr. 7.566

2012: Renter og avdrag: kr. 10.456

2013: Renter og avdrag: kr. 10.304

2014: Renter og avdrag: kr. 10.152