



Snillfjord kommune

Årsbudsjett 2011



Årsbudsjett for 2011. Vedtatt 16.12.2010, K-sak 68/10.

SAMLET SAKSFRAMSTILLING

Arkivsak: 10/789

ÅRSBUDSJETT 2011

Saksbehandler: May Hårstad Lian

Arkiv: 151

Saksnr.: Utvalg

Møtedato

124/10	Formannskapet	19.10.2010
137/10	Formannskapet	26.10.2010
153/10	Formannskapet	30.11.2010
068/10	Kommunestyret	16.12.2010

SAKSFRAMLEGG

Saksbehandler: May Hårstad Lian

Arkiv: 151

Arkivsaksnr.: 10/789-10

ÅRSBUDSJETT 2011

Saksdokumenter:

Vedlagt:

I mappe:

10/789 – 1 Premiesats for pensjonsordningen SPK	Ja
10/789 – 2 Budsjett for Revisjon Midt-Norge	Ja
10/789 – 3 Årsbudsjett 2011 – Felles informasjon adm.	Nei
10/789 – 4 Priser EDB	Nei
10/789 – 5 Budsjett 2011 NAV (NAV Hemne og Snillfjord)	Nei
10/789 – 6 Søknad om driftsstøtte 2011 – Norsk Landbruksrådg.	Ja
10-789 – 7 Årsbudsj. 2011 – Notater fra strategidag	Nei
10/789 – 8 Pensjonspremie 2011 – KLP	Ja
10/789 – 9 Forslag til Budsjett 2011 – Kontrollutvalget	Ja
10/789 – 11 Rådmannens forslag til Årsbudsjett 2011	Ja
10/789 – 12 Rådmannens forslag til Gebyrregulativ 2011	Ja

Øvrige:

Saksopplysninger:

Rådmannens forslag til årsbudsjett 2011 legges frem med et regnskapsmessig merforbruk på **kr. 1.346.000.**

Økonomisk oversikt driftsbudsjett er med i årsbudsjettdokumentet, de øvrige budsjettskjema blir komplettert etter at formannskapet har behandlet saken.

Årsbudsjett 2011 for Snillfjord kommune.

Vedtatt av Snillfjord kommunestyre den 16.12.10, sak 68/10

Gebyrregulativet er justert i forhold til rådmannens forslag til prisøkninger. Noen punkter gjenstår (markert gult). Det blir redegjort for disse punktene i møtet.

Vurdering:

Rådmannens innstilling:

Formannskapetets forslag til **Årsbudsjett og Gebyrregulativ 2011** legges ut til offentlig ettersyn i perioden 01.11 – 14.11.2010.

Saksprotokoll

Utvalg:	Formannskapet
Møtedato:	19.10.2010
Sak:	124/10

Resultat: Annet forslag vedtatt

Arkivsak: 10/789

Tittel: **SAKS PROTOKOLL: ÅRSBUDSJETT 2011**

Behandling:

Vedtak:

Enstemmig:

Saken utsettes. Nytt møte 26.10.2010.

Saksprotokoll

Utvalg: Formannskapet
Møtedato: 26.10.2010
Sak: 137/10

Resultat: Annet forslag vedtatt

Arkivsak: 10/789

Tittel: SAKSPROTOKOLL: ÅRSBUDSJETT 2011

Behandling:

Forslag fra Ola Krokstad:

Formannskapet ber kommunestyret vurdere innføring av allmenn eiendomsskatt.

Målet om å opprettholde tjenestetilbud og skolestruktur forutsetter økte inntekter.

Redusering av driftsnivået er i ferd med å nå et skjæringspunkt. Ytterligere nedskjæringer kan oppleves kritisk for brukerne av våre tjenester og kan forsterke problemene med synkende innbyggertall ytterligere.

Nivået på eventuell allmenn eiendomsskatt kan eksempelvis være slik:

Gjennomsnittlig takst på **kr. 400.000** etter bunnfradrag i Snillfjord kommune – gir en inntekt på **kr.**

4.200.000 i 2012 (av dette inntekt av fritidseiendommer på ca. **kr. 2.800.000**), gitt at skattesatsen er **7 promille**. For den enkelte skatteyter vil det bety gjennomsnittlig ca. **kr. 230** i måneden i eiendomsskatt. Det må påregnes utgifter til taksering året før innføring med ca. **kr. 1.000.000 netto**.

Eiendomsskatten er den eneste skatten som kommunen selv har styring med, og hvor skatteinntektene i sin helhet tilfaller kommunen. Eiendomsskatten brukes til å finansiere de kommunale tjenestene. Inntekter av eiendomsskatt påvirker ikke overføringene fra staten etter dagens regler. Eiendomsskatt kan oppfattes som en urettferdig og usosial ekstraskattlegging for kommunens innbyggere. Det er vanskelig å si noe om ringvirkninger av den, spesielt i forhold til nabokommuner som ikke har innført skatten. Kommunestyret kan bestemme at nybygde boligeiendommer (og kun disse) skal gis fritak i inntil 20 år fra den tid boligen stod ferdig – (gjelder altså nybygde boliger som kommer til etter at kommunestyret eventuelt har fattet et slikt vedtak).

Eiendommer som drives som jord- og skogbrukseiendommer har obligatorisk fritak for eiendomsskatt, med unntak for boligbygg på eiendommen.

Eiendomsskatt tar ikke hensyn til hvorvidt eier har positiv eller negativ nettoformue, og heller ikke hvorvidt bruksavkastningen på eiendommen det utskrives skatt på, er negativ eller positiv.

Eiendomsskatt må vedtas hvert år i forbindelse med budsjettbehandlingen. Kommunestyret kan også velge å ikke skrive ut eiendomsskatt som er vedtatt innført tidligere, dvs. å fjerne skatten.

Votering:

Forslag fra Ola Krokstad - 1 stemme og dermed falt.

Vedtak:

Enstemmig:

Formannskapets forslag til **Årsbudsjett og Gebyrregulativ 2011** legges ut til offentlig ettersyn i perioden 01.11. – 14.11.2010

SAKSFRAMLEGG

Saksbehandler: May Hårstad Lian
Arkivsaksnr.: 10/789-22

Arkiv: 151

ÅRSBUDSJETT 2011

Saksdokumenter:

I mappe:

10/789 – 1 Premiesats for pensjonsordningen SPK	Ja
10/789 – 2 Budsjett for Revisjon Midt-Norge	Ja
10/789 – 3 Årsbudsjett 2011 – Felles informasjon adm.	Nei
10/789 – 4 Priser EDB	Nei
10/789 – 5 Budsjett 2011 NAV (NAV Hemne og Snillfjord)	Nei
10/789 – 6 Søknad om driftsstøtte 2011 – Norsk Landbruksråd	Ja
10/789 – 7 Årsbudsj. 2011 – Notater fra strategidag	Nei
10/789 – 8 Pensjonspremie 2011 – KLP	Ja
10/789 – 9 Forslag til Budsjett 2011 – Kontrollutvalget	Ja
10/789 – 11 Rådmannens forslag til Årsbudsjett 2011	Nei
10/789 – 12 Rådmannens forslag til Gebyrregulativ 2011	Nei
10/789 – 13 Prisjustering på EDB's servidebyråttjenester	Nei
10/789 – 14 Saksprotokoll årsbudsjett 2011 - saksnr. 124/10	Nei
10/789 – 15 Saksprotokoll årsbudsjett 2011 – saksnr 137/10	Nei
10/789 – 16 Melding om politisk vedtak	Nei
10/789 – 17 Annonsering av årsbudsjett 2011	Nei
10/789 – 18 Budsjett/refusjoner 2011 – PPT	Ja
10/789 – 19 Formannskapetets forslag til årsbudsjett – vedtatt F-sak 137/10	Ja
10/789 – 20 Høringsinnspill fra Snillfjord Menighetsråd	Ja
10/789 – 21 Tilsvar til formannskapetets forslag til årsbudsjett 2011 – fra SU Krokstadøra oppvekstsenter	Ja

Vedlagt:

Øvrige:

Saksopplysninger:

Formannskapetets forslag til årsbudsjett og gebyrregulativ for 2011 har ligget ut på høring i perioden 01.11. – 14.11.2010. Det har kommet flere høringsinnspill som formannskapet må ta stilling til. Disse er vedlagt saken. Det er videre gjort noen endringer som følge av resultatet i blant annet lokale forhandlinger. Det blir redegjort for effekten av endringene i formannskapsmøtet.

Årsbudsjett 2011 for Snillfjord kommune.
Vedtatt av Snillfjord kommunestyre den 16.12.10, sak 68/10

Vurdering:

Rådmannens innstilling:

Formannskapetets forslag til **Årsbudsjett** og **Gebyrregulativ 2011** legges frem for endelig behandling i kommunestyret 16.12.2010.

Saksprotokoll

Utvalg: Formannskapet
Møtedato: 30.11.2010
Sak: 153/10

Resultat: Innstilling vedtatt

Arkivsak: 10/789
Tittel: **SAKS PROTOKOLL: ÅRSBUDSJETT 2011**

Behandling:

Forslag fra Ola Krokstad:

Formannskapet ber kommunestyret vurdere innføring av allmenn eiendomsskatt.

Målet om å opprettholde tjenestetilbud og skolestruktur forutsetter økte inntekter.

Redusering av driftsnivået er i ferd med å nå et skjæringspunkt. Ytterligere nedskjæringer kan oppleves kritisk for brukerne av våre tjenester og kan forsterke problemene med synkende innbyggertall ytterligere.

Nivået på eventuell allmenn eiendomsskatt kan eksempelvis være slik:

Gjennomsnittlig takst på **kr. 400.000** etter bunnfradrag i Snillfjord kommune – gir en inntekt på **kr. 4.200.000** i 2012 (av dette inntekt av fritidseiendommer på ca. **kr. 2.800.000**), gitt at skattesatsen er **7 promille**. For den enkelte skatteyter vil det bety gjennomsnittlig ca. **kr. 230** i måneden i eiendomsskatt. Det må påregnes utgifter til taksering året før innføring med ca. **kr. 1.000.000** netto.

Eiendomsskatten er den eneste skatten som kommunen selv har styring med, og hvor skatteinntektene i sin helhet tilfaller kommunen. Eiendomsskatten brukes til å finansiere de kommunale tjenestene. Inntekter av eiendomsskatt påvirker ikke overføringene fra staten etter dagens regler. Eiendomsskatt kan oppfattes som en urettferdig og usosial ekstraskattlegging for kommunens innbyggere. Det er vanskelig å si noe om ringvirkninger av den, spesielt i forhold til nabokommuner som ikke har innført skatten. Kommunestyret kan bestemme at nybygde boligeiendommer (og kun disse) skal gis fritak i inntil 20 år fra den tid boligen stod ferdig – (gjelder altså nybygde boliger som kommer til etter at kommunestyret eventuelt har fattet et slikt vedtak).

Eiendommer som drives som jord- og skogbrukseiendommer har obligatorisk fritak for eiendomsskatt, med unntak for boligbygg på eiendommen.

Eiendomsskatt tar ikke hensyn til hvorvidt eier har positiv eller negativ nettoformue, og heller ikke hvorvidt bruksavkastningen på eiendommen det utskrives skatt på, er negativ eller positiv.

Eiendomsskatt må vedtas hvert år i forbindelse med budsjettbehandlingen. Kommunestyret kan også velge å ikke skrive ut eiendomsskatt som er vedtatt innført tidligere, dvs. å fjerne skatten.

Årsbudsjett 2011 for Snillfjord kommune.

Vedtatt av Snillfjord kommunestyre den 16.12.10, sak 68/10

Votering:

Forslag fra Ola Krokstad - 1 stemme og dermed falt.

Formannskapet gjør følgende endringer i forslag til årsbudsjett 2011 ihht. det utlagte forslag:

Kloakk- og vannavgifter på fritidsboliger økes til 75% av avgiftene til boliger i gruppen 91 – 120 m².

Kostnadsreduksjon FDV tilsvarende kr 241.000,-.

Restinvestering på skolebygg, jfr. k-sak 81/08, skal brukes på Aa skole. Sak hvordan pengene skal benyttes legges fram for kommunestyret.

Votering:

Formannskapetets forslag enstemmig og dermed vedtatt.

Vedtak:

Enstemmig:

Formannskapetets forslag til **Årsbudsjett** og **Gebyrregulativ 2011** legges frem for endelig behandling i kommunestyret 16.12.2010.

SAKSFRAMLEGG

Saksbehandler: May Hårstad Lian
Arkivsaksnr.: 10/789-25

Arkiv: 151

ÅRSBUDSJETT 2011

Saksdokumenter:

I mappe:

	Vedlagt:
10/789 – 1 Premiesats for pensjonsordningen SPK	Ja
10/789 – 2 Budsjett for Revisjon Midt-Norge	Ja
10/789 – 3 Årsbudsjett 2011 – Felles informasjon adm.	Nei
10/789 – 4 Priser EDB	Nei
10/789 – 5 Budsjett 2011 NAV (NAV Hemne og Snillfjord)	Nei
10/789 – 6 Søknad om driftsstøtte 2011 – Norsk Landbruksråd	Ja
10/789 – 7 Årsbudsj. 2011 – Notater fra strategidag	Nei
10/789 – 8 Pensjonspremie 2011 – KLP	Ja
10/789 – 9 Forslag til Budsjett 2011 – Kontrollutvalget	Ja
10/789 – 11 Rådmannens forslag til Årsbudsjett 2011	Nei
10/789 – 12 Rådmannens forslag til Gebyrregulativ 2011	Nei
10/789 – 13 Prisjustering på EDB's servidebyråttjenester	Nei
10/789 – 14 Saksprotokoll årsbudsjett 2011 - Fsaksnr. 124/10	Nei
10/789 – 15 Saksprotokoll årsbudsjett 2011 – Fsaksnr 137/10	Nei
10/789 – 16 Melding om politisk vedtak	Nei
10/789 – 17 Annonsering av årsbudsjett 2011	Nei
10/789 – 18 Budsjett/refusjoner 2011 – PPT	Ja
10/789 – 19 Formannskapetets forslag til årsbudsjett – vedtatt F-sak 137/10	Nei
10/789 – 20 Høringsinnspill fra Snillfjord Menighetsråd	Ja
10/789 – 21 Tilsvare til formannskapetets forslag til årsbudsjett 2011 – fra SU Krokstadøra oppvekstsenter	Ja
10/789 – 23 Ny budsjettgjennomgang – konsekvenser av formannskapetets kutt på ytterligere kr. 500.000	Ja
10/789 – 24 Saksprotokoll årsbudsjett 2011 – Fsaksnr. 153/10	Nei
10/789 – 26 Formannskapetets forslag til Årsbudsjett og gebyrregulativ for 2011 (årsbudsjettdokumentet), vedtatt 30.11.10, F-sak 153/10.	Ja

Øvrige:

Saksopplysninger:

Saksopplysningene fremgår av tidligere behandling av saken og vedlagte årsbudsjettdokument for 2011.

Årsbudsjett 2011 for Snillfjord kommune.
Vedtatt av Snillfjord kommunestyre den 16.12.10, sak 68/10

Vurdering:

Rådmannens innstilling:

Formannskapetets forslag til *Årsbudsjett og Gebyrregulativ for 2011* vedtas slik det er fremlagt.

Saksprotokoll

Utvalg: Kommunestyret
Møtedato: 16.12.2010
Sak: 68/10

Resultat: Annet forslag vedtatt

Arkivsak: 10/789

Tittel: **SAKS PROTOKOLL: ÅRSBUDSJETT 2011**

Behandling:

Forslag fra John Geir Stølan:

Det innføres sesongbillett på svømmehallen tilsvarende 5 x timepriser for anlegget.

Votering: Enstemmig og dermed vedtatt.

Forslag fra Åse Aastum:

Snillfjord kommune bevilger kr 26.000,- ekstra til Snillfjord menighetsråd for 2011. Det vil si en økning fra 277.000,- kr til 303.000,- kr for at budsjettet kan komme i balanse.

Votering: 1 stemme og dermed falt.

Forslag fra Laila Selven:

Kommunestyret må vurdere innføring av allmenn eiendomsskatt.

Målet om å opprettholde tjenestetilbud og skolestruktur forutsetter økte inntekter.

Redusering av driftsnivået er i ferd med å nå et skjæringspunkt. Ytterligere nedskjæringer kan oppleves kritisk for brukerne av våre tjenester og kan forsterke problemene med synkende innbyggertall ytterligere.

Nivået på eventuell allmenn eiendomsskatt kan eksempelvis være slik:

Gjennomsnittlig takst på **kr. 400.000** etter bunnfradrag i Snillfjord kommune – gir en inntekt på **kr.**

4.200.000 i 2012 (av dette inntekt av fritidseiendommer på ca. **kr. 2.800.000**), gitt at skattesatsen er **7**

promille. For den enkelte skatteyter vil det bety gjennomsnittlig ca. **kr. 230** i måneden i eiendomsskatt.

Det må påregnes utgifter til taksering året før innføring med ca. **kr. 1.000.000** netto.

Eiendomsskatten er den eneste skatten som kommunen selv har styring med, og hvor skatteinntektene i sin helhet tilfaller kommunen. Eiendomsskatten brukes til å finansiere de kommunale tjenestene. Inntekter av eiendomsskatt påvirker ikke overføringene fra staten etter dagens regler. Eiendomsskatt kan oppfattes som en urettferdig og usosial ekstraskattlegging for kommunens innbyggere. Det er vanskelig å si noe om ringvirkninger av den, spesielt i forhold til nabokommuner som ikke har innført skatten. Kommunestyret kan bestemme at nybygde boligeiendommer (og kun disse) skal gis fritak i inntil 20 år fra den tid boligen stod ferdig – (gjelder altså nybygde boliger som kommer til etter at kommunestyret eventuelt har fattet et slikt vedtak).

Årsbudsjett 2011 for Snillfjord kommune.

Vedtatt av Snillfjord kommunestyre den 16.12.10, sak 68/10

Eiendommer som drives som jord- og skogbrukseiendommer har obligatorisk fritak for eiendomsskatt, med unntak for boligbygg på eiendommen.
Eiendomsskatt tar ikke hensyn til hvorvidt eier har positiv eller negativ nettoformue, og heller ikke hvorvidt bruksavkastningen på eiendommen det utskrives skatt på, er negativ eller positiv.

Eiendomsskatt må vedtas hvert år i forbindelse med budsjettbehandlingen. Kommunestyret kan også velge å ikke skrive ut eiendomsskatt som er vedtatt innført tidligere, dvs. å fjerne skatten.

Votering: 3 stemmer for og dermed falt.

Rådmannen redegjorde for medlemsskap i Kysten er klar.

Forslag fra John Lernes:

Snillfjord kommune viderefører sitt medlemsskap i Kysten er klar i 2011 og beløpet kr 200.000,- dekkes over næringsfondet.

Votering: Enstemmig og dermed vedtatt.

Forslag fra Laila Selven:

Kommunestyremøtene legges til dagtid som nå.

Votering: 12 stemmer og dermed vedtatt.

Vedtak:

Kommunestyret vedtar følgende tillegg/endringer ihht. Formannskapet forslag:

Det innføres sesongbillett på svømmehallen tilsvarende 5 x timepriser for anlegget.

Snillfjord kommune viderefører sitt medlemsskap i Kysten er klar i 2011 og beløpet kr 200.000,- dekkes over næringsfondet.

Kommunestyremøtene legges til dagtid som nå.

Ellers som Formannskapets forslag til *Årsbudsjett og Gebyrregulativ for 2011* vedtas slik det er fremlagt.

INNLEDNING

Årsbudsjett for 2011 viderefører driftsnivået som er vedtatt i **Økonomiplan for 2011 – 2014**. Økonomiplanens første år (2011), med de rammebevilgningene som er gitt, danner grunnlaget for utarbeidelse av konsekvensjustert budsjett. Rådmannen orienterte Formannskapet den 14. september om de utfordringer kommunen står ovenfor samt behovet for nye tiltak.

I framlagt statsbudsjett for 2011 den 5. oktober, er det gitt en vekst i frie inntekter på kr. 2,75 milliarder. Veksten har tatt utgangspunkt i anslått inntektsnivå for 2010, der barnehagetilskuddene (ca. 28 mrd kr), kvalifiseringsprogrammet (ca. 1,2 mrd.kr.) og tilskudd til krisesentre (ca. 238 mill. kr.) nå er innlemmet i rammeoverføringene. I 2011-overføringene er det beregnet en pris- og lønnsvekst (deflator) på 2,8 % for 2011.

1 ØKONOMISK STATUSBESKRIVELSE

1.1 Driftsinntekter

Følgende oversikt viser Snillfjord kommunes hovedinntekter:

(tall i 1000 kr)	B-2011	B-2010	R-2009	R-2008	R-2007
Skatt inntekt og formue	21,4 % 17500	20,6 % 16687	19,9 % 17103	19,9 % 15647	21,0 % 15827
Rammetilskudd	57,5 % 46984	52,8 % 42814	49,1 % 42176	49,4 % 38796	50,1 % 37871
Brukerbetaling, husleier, avgifter, salg etc.	11,5 % 9431	11,6 % 9359	10,7 % 9218	11,6 % 9095	11,3 % 8569
Div. overføringer fra stat, fylke, kommuner	8,3 % 6765	14,5 % 11736	19,9 % 17046	19,1 % 15047	17,6 % 13270
Eiendomsskatt/Andre skatter	1,2 % 1004	0,5 % 424	0,4 % 329	0,0 % 0	0 % 0
Brutto driftsinntekter	81684	81020	85872	78585	75537

Tab. 1

Statlige overføringer og skatt på inntekt og formue er kommunens viktigste inntekter, og utgjorde for Snillfjord i 2009 88,9 % av all brutto inntekt. Betaling for kommunale tjenester utgjorde 10,7 %. Dette viser at kommunen selv ikke har noen vesentlig påvirkningskraft på inntektene, og er avhengig av at staten øker sine overføringer i takt med kommunens økte utgifter. De fleste av kommunens betalingssetser er også regulert av lover.

Fra 2007 – 2009 økte brutto driftsinntekter med 13,7 %.

Skatteinntektene ligger under landsgjennomsnittet, 76,6 % i 2009. Kommunen fikk dekket 57 % av tapte skatteinntekter i forhold til landsgjennomsnittet i 2009. Den prosentvise dekningen av tapet vil i 2010 bli på 59 % og 2011 – 60 %. Det er vedtatt at kompensasjonen skal være på 60 %. Denne økningen vil trolig få en positiv virkning for Snillfjord kommune som er en skattesvak kommune i nasjonal sammenheng.

I 2009 mottok Snillfjord kr. 3,8 millioner i inntektsutjevning mot kr. 5,5 millioner i 2008 (skatteinntekt på 67,7 % av landsgjennomsnittet) og 4,5 millioner i 2007 (skatteinntekt på 71,8 % av landsgjennomsnittet). Inntektsutjevningen inngår i linjen for rammetilskudd.

Innbyggertall og sammensetningen av befolkningen har direkte virkning på størrelsen av rammetilskuddet. Rammetilskuddet fra staten fastsettes ut fra innbyggertallet 01. juli året før budsjettåret (01.07.2010 for budsjettet i 2011).

Snillfjord kommune hadde pr. 01.07.09 et folketall på 1005 personer. 01.07.10 var det 988 personer, som er en nedgang på 1,7 %.

I inntektssystemet er det alderssammensetningen som forklarer nesten 7 av 10 kroner når utgiftsbehovet fastsettes.

1.2 Driftsutgifter

Følgende oversikt viser Snillfjord kommunes driftsutgifter:

(tall i 1000 kr)	B-2011	B-2010	R-2009	R-2008	R-2007
Lønn og sosiale utgifter	68,7 % 55555	65,4 % 52924	70,3 % 60906	70,5 % 57665	68,7 % 50924
Kjøp av varer og tjenester	17,3 % 13990	17,0 % 13773	17,0 % 14732	15,9 % 12998	18,4 % 13634
Kjøp av varer og tjenester som erstatter komm.eigenprod.	8,3 % 6737	8,0 % 6457	6,2 % 5362	6,8 % 5521	7,1 % 5270
Overføringer	4,2 % 3619	4,8 % 3912	6,6 % 5732	6,5 % 5329	5,3 % 3910
Avskrivning	4,7 % 3816	4,7 % 3816	4,5 % 3865	5,1 % 4159	5,5 % 4068
Fordelte utgifter	0,0 % 0	0,0 % 0	-4,6 % -4004	-4,8 % -3935	-5,0 % -3685
Brutto driftsutgifter	83717	80882	86593	81737	74121
Syke/fødselspenger	-661	-886	-3603	-2624	-2229
Netto lønn og sosiale utg.	54894	52038	53104	51465	45281

Tab. 2

Kommunens største utgiftspost er lønn og sosiale utgifter og utgjorde 61,3 % i 2009 (fratrasket sykepenger). Ifra 2008 til 2009 økte netto lønnskostnader med 3,2 % (ifra 2007 til 2008 var det en økning på 11,4 %). Andelen til lønn og sosiale utgifter av brutto driftsutgifter har steget med 0,2 % fra 2007 til 2009.

Kommunens samlede driftsutgifter har i løpet av de siste 3 årene økt mer enn inntektene. I fra 2007 til 2009 økte brutto driftsutgifter med 16,8 %.

Avskrivningskostnadene blir i kommunal sammenheng nullstilt i driftsregnskapet da en istedet utgiftsfører avdrag på langsiktig lån i regnskapet som skal synliggjøre kapitalkostnaden.

Driftsutgiftene har de siste årene vært høyere enn driftsinntektene, se fig. 1. Det er vedtatt tiltak for å tilpasse utgiftene i forhold til inntektene.

1.3 Brutto driftsresultat

Brutto driftsresultat (brutto driftsinntekter – brutto driftsutgifter) viser hvor mye kommunen har disponibelt til å dekke netto eksterne finanskostnader (renter og avdrag).

Kommunen har som fig. 1 viser for høye utgifter i forhold til driftsinntektene. Det som forsterker bildet i 2011 er at kommunen ikke lenger har inntekter fra momskompensasjon av investeringer som var kr. 1.972.000 i 2010. Høyere driftsutgifter enn driftsinntekter har stor betydning for likviditeten.

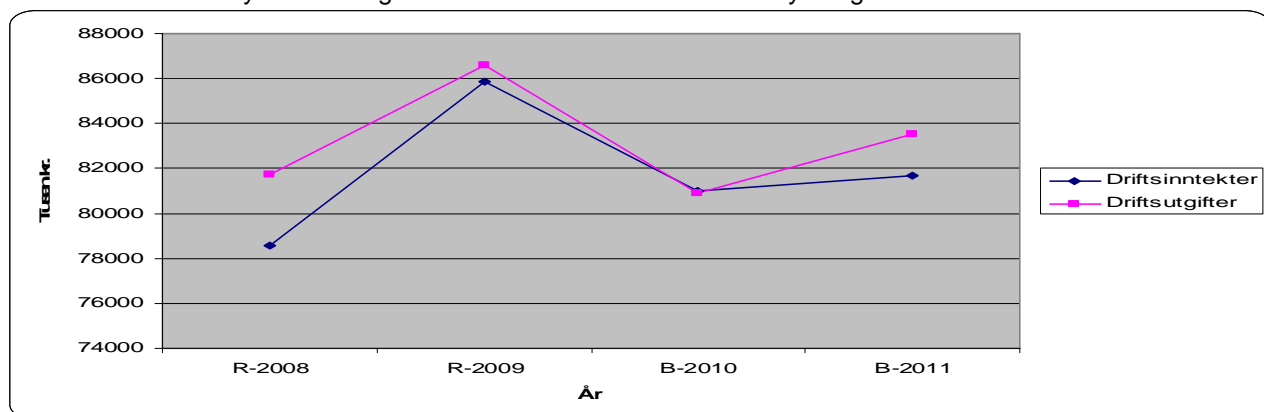


Fig. 1

1.4 Netto driftsresultat

Netto driftsresultat fremkommer etter at en har trukket fra driftsutgifter og eksterne finansieringskostnader fra driftsinntektene. Netto driftsresultat viser hvor mye kommunen kan avsette eller må bruke av fondsmidler for at regnskap og budsjett skal fremstå i balanse. Bevilges det ikke tilstrekkelig med fondsmidler gir dette et regnskapsmessig merforbruk eller motsatt et regnskapsmessig mindreforbruk.

Diagrammet nedenfor viser utviklingen i netto driftsresultat for Snillfjord kommune. I regnskapsårene 2007 – 2009 har den vært positiv.

Det anbefales fra teknisk beregningsutvalg (TBU) et netto driftsresultat på **3 – 3,5 %** pr. år for å oppnå den nødvendige handlefriheten til å møte uforutsette utgifter i fremtiden.

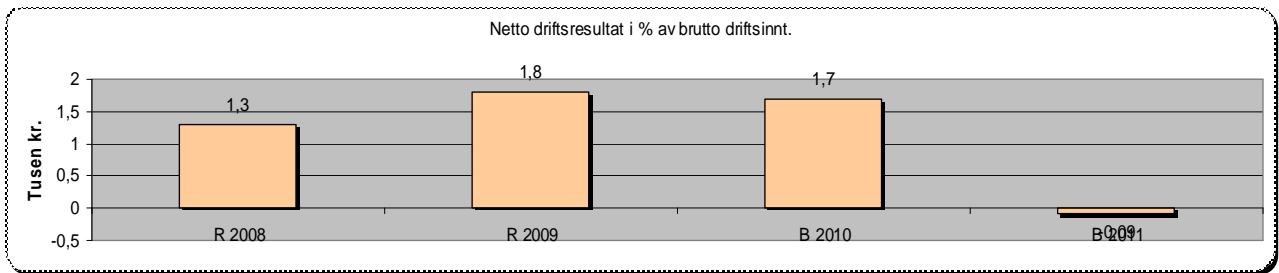


Fig. 2

I inneværende år har kommunen klart å kompensere for den negative veksten i frie inntekter med å redusere driftsnivået.

En fortsatt reduisering av inntekter vil gi økonomisk ubalanse for Snillfjord kommune.

1.5 Netto lånegjeld

Fig. 3 viser utvikling i langsiktig gjeld (ekskl. pensjonsforpliktelser) pr. innbygger ved utgangen av hvert år. Fig. 4 viser rentebelastningen siden 2007 og prognose for 2010 og 2011. Utviklingen framover forutsetter ingen nye vedtak om investeringer, og ingen renteøkning. Oversikten nedenfor viser hvor sårbar kommunen er for svingninger i rentenivå. Ved utgangen av 2008 hadde kommunen en flytende rente på 5,15 % i Kommunalbanken. Pr. i dag er den på 2,75 %.

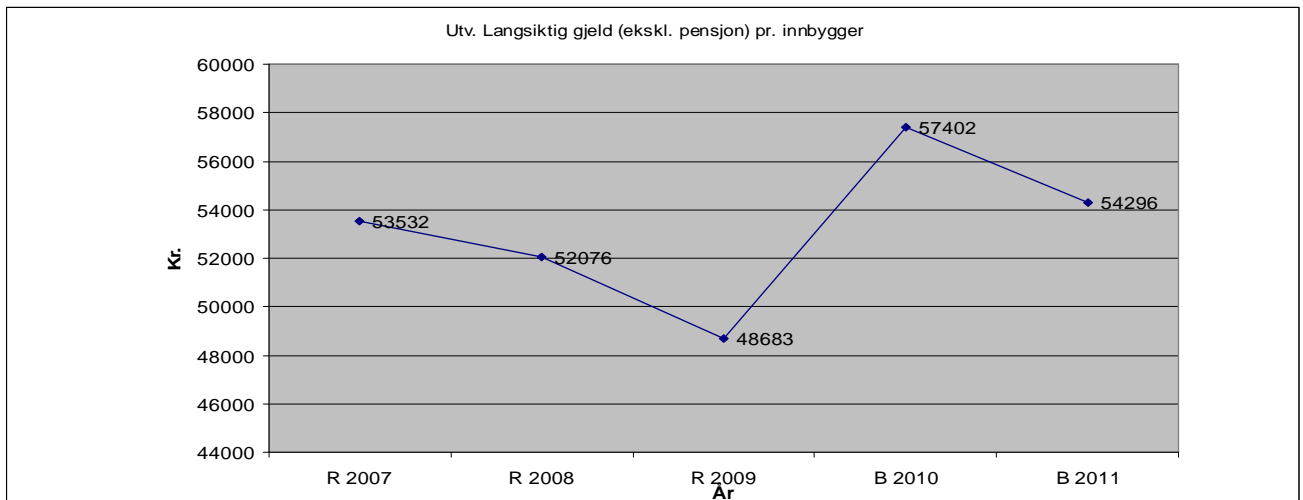


Fig. 3

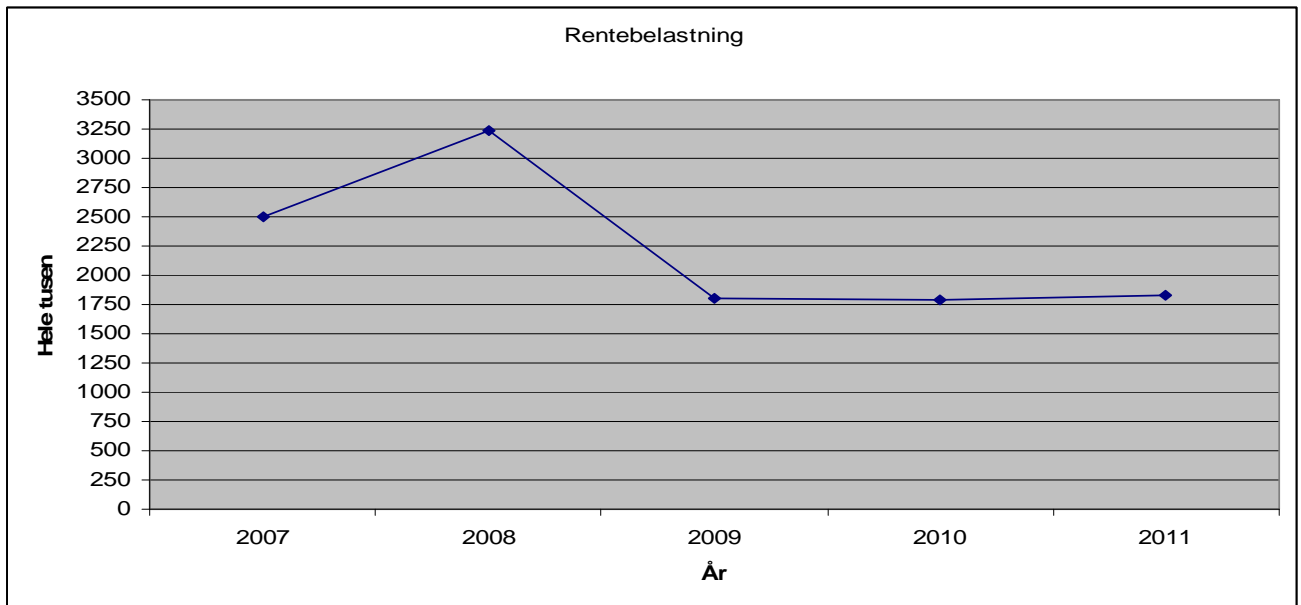


Fig. 4

2 OVERORDNET MÅL OG DELMÅL 2011 – 2014

OVERORDNET MÅL:

Snillfjord kommune skal gjennom de folkevalgte organer og en god kommunal organisasjonsstruktur ivareta og utvikle kvaliteten på tjenestetilbudet for den enkelte innbygger i kommunen. Dette kommer til uttrykk ved:

- En god oppvekst- og fritidsstruktur, som er kontinuerlig tilpasset enhver tids gjeldende behov og krav.
- Helse- og sosialtjeneste som inkluderer livsløp ivaretagelse for den enkelte innbygger.
- Kommunen skal tilrettelegge for å ivareta, utvikle og skape grunnlag for ny næringsvirksomhet.
- Gjennom god arealplanlegging utøve forvaltning i henhold til plan og bygningsloven.
- Administrasjonen skal være tilrettelegger og pådriver i utførelse av pålagte delegerte oppdrag og samtidig bidra til utvikling og fornyelse tilpasset stadig endrede rammebetingelser.

For å nå den overordnede målsettingen vedtas følgende delmål for perioden 2011-2014 inndelt i rammeområder:

- **Politikk og sentraladministrasjon**
 - Arbeide aktivt for bedre mobil- og bredbåndsdekning samt vegutbygging.
 - Videreutvikle samarbeidet med frivillige lag og organisasjoner.
 - Gjennom aktiv informasjonsstrategi styrke kulturliv og markedsføring av kommunen.
- **Oppvekst**
 - Opprettholde skolestrukturen, basert på oppvekstsenter i alle tre skolekretser herunder videreføre samspillet mellom oppvekstsenter og lokalsamfunn, samt oppgradering/rehabilitering av tilhørende bygg og anlegg.

- **Helse og omsorg**
 - Videreutvikle og gjennomføre tiltak som kvalitetssikrer omsorg og pleie for gamle og syke.
 - Utvikle tilbudet innen psykisk helse.
- **Næring, teknisk, landbruk og miljø, bygg og anlegg**
 - Gjennom kommunens næringsplan ivareta eksisterende næringsliv, utvikle og skape grunnlag for ny næring.
 - Bidra aktivt med tilrettelegging for boligbygging i kommunen for alle aldersgrupper.

Kostrastatistikk

I og med at kommunen ikke har bestemt eksakte måleinstrumenter for måloppnåelse, legges det frem enkelte tallmaterier fra rapporterte kostratall for 2009.

Sammenligningsgruppen er kommunegruppe 5, samt Agdenes kommune.

Oppvekst

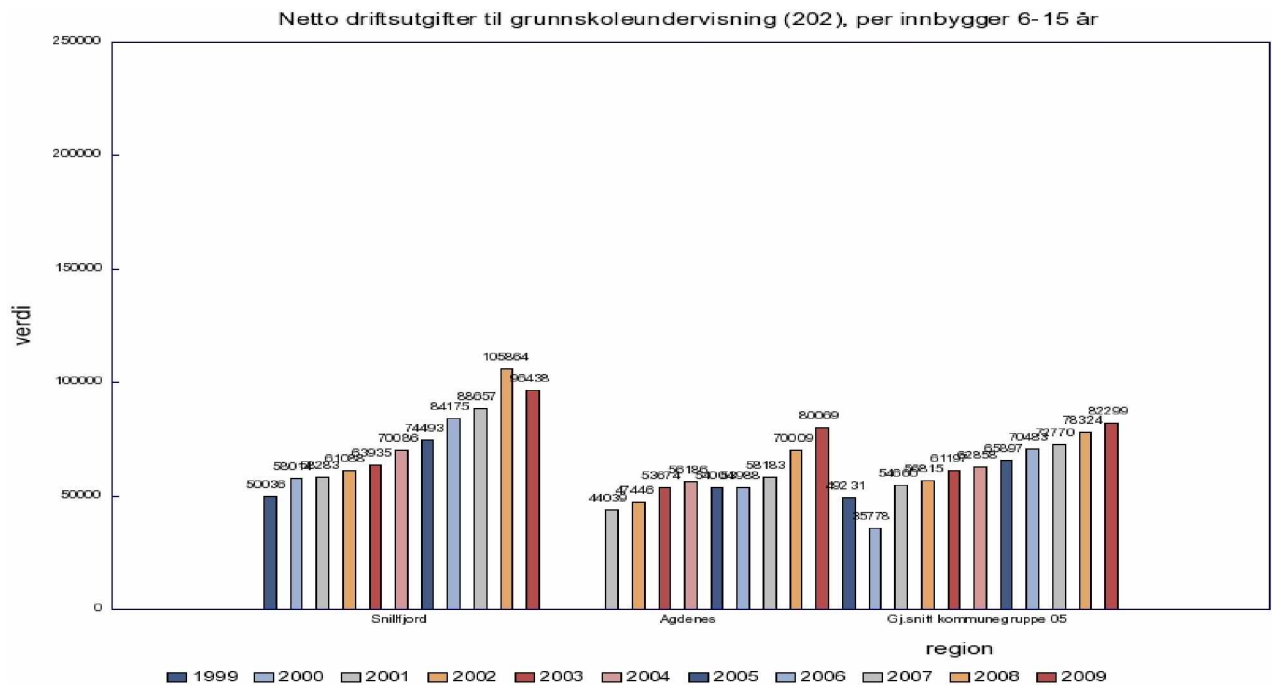


Fig. 5

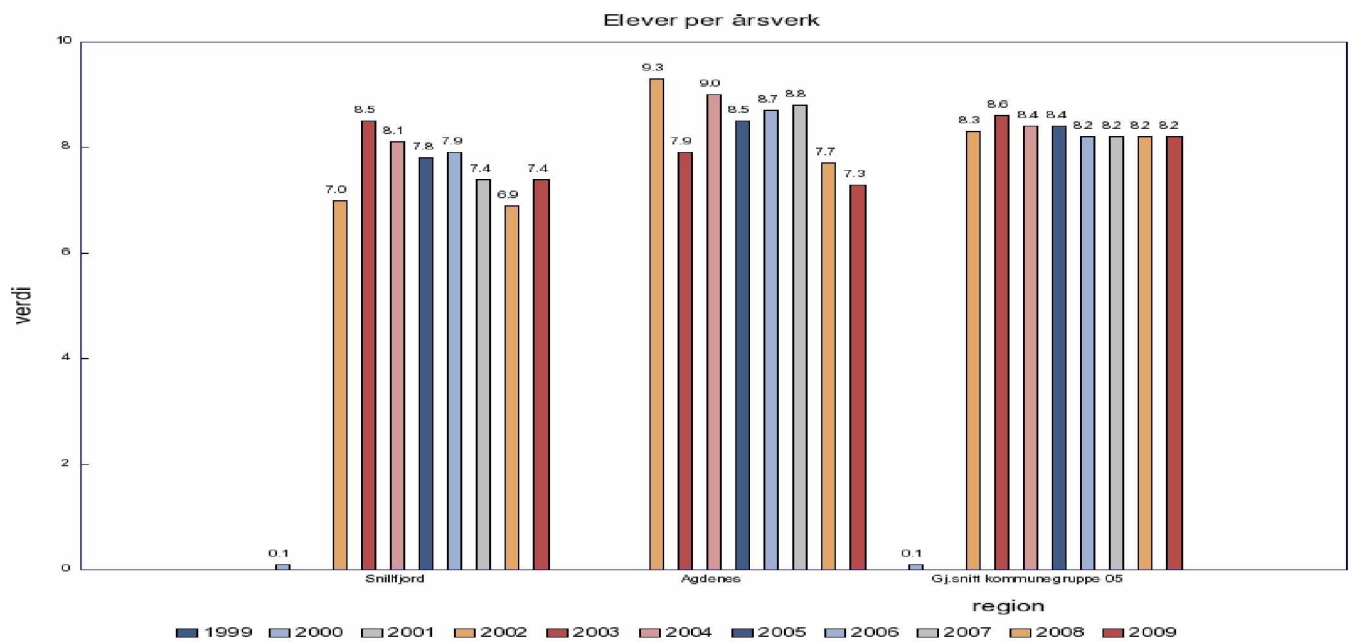


Fig. 6

Helse og omsorg

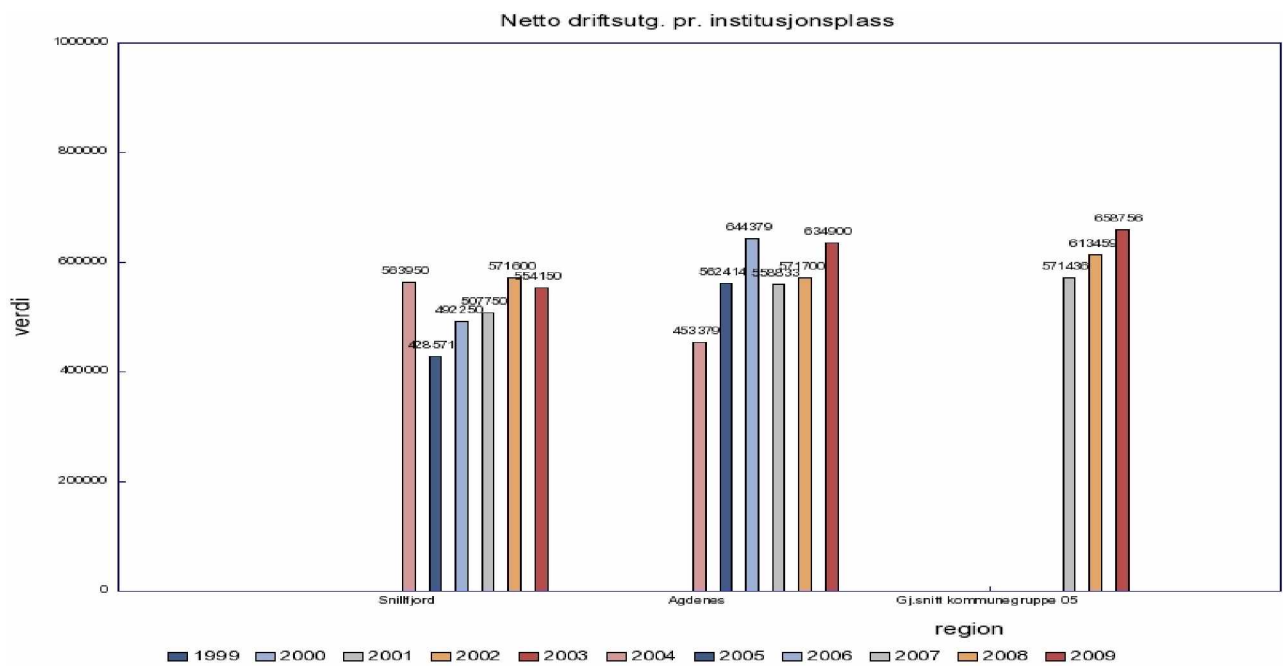


Fig. 7

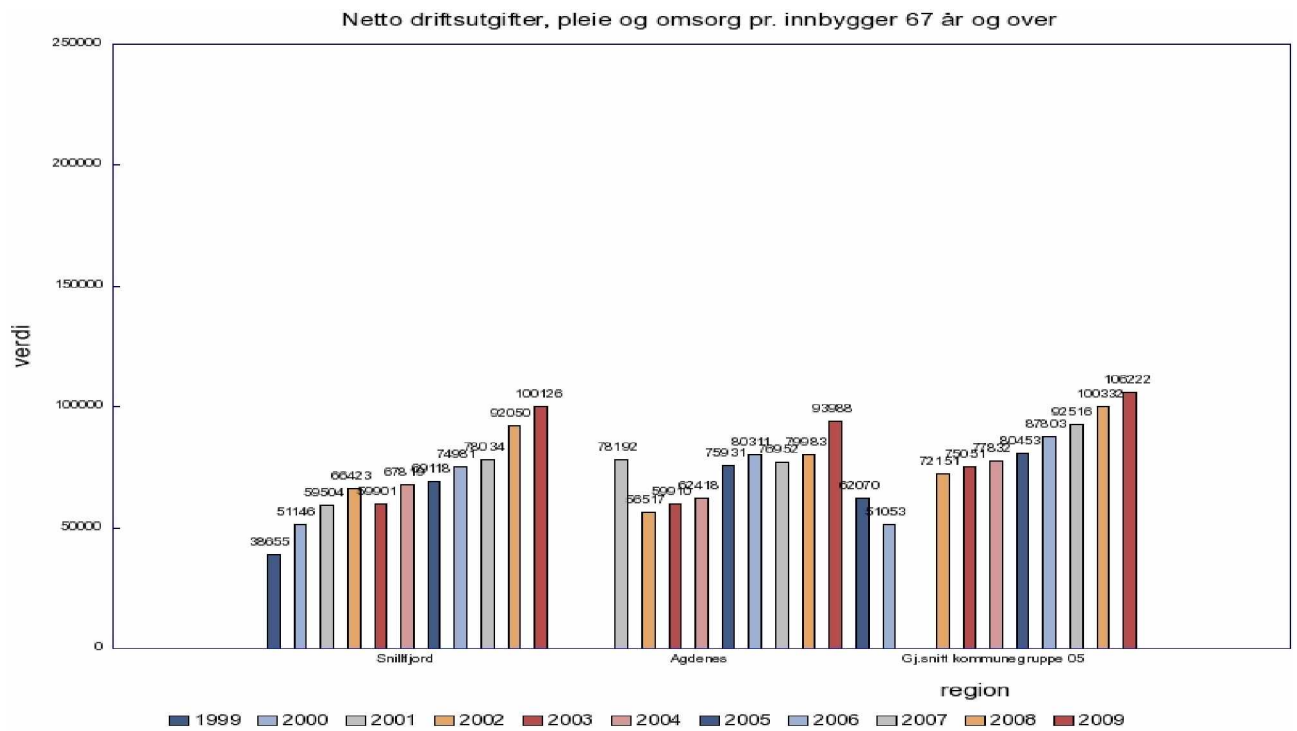


Fig. 8

Teknisk, landbruk og miljø

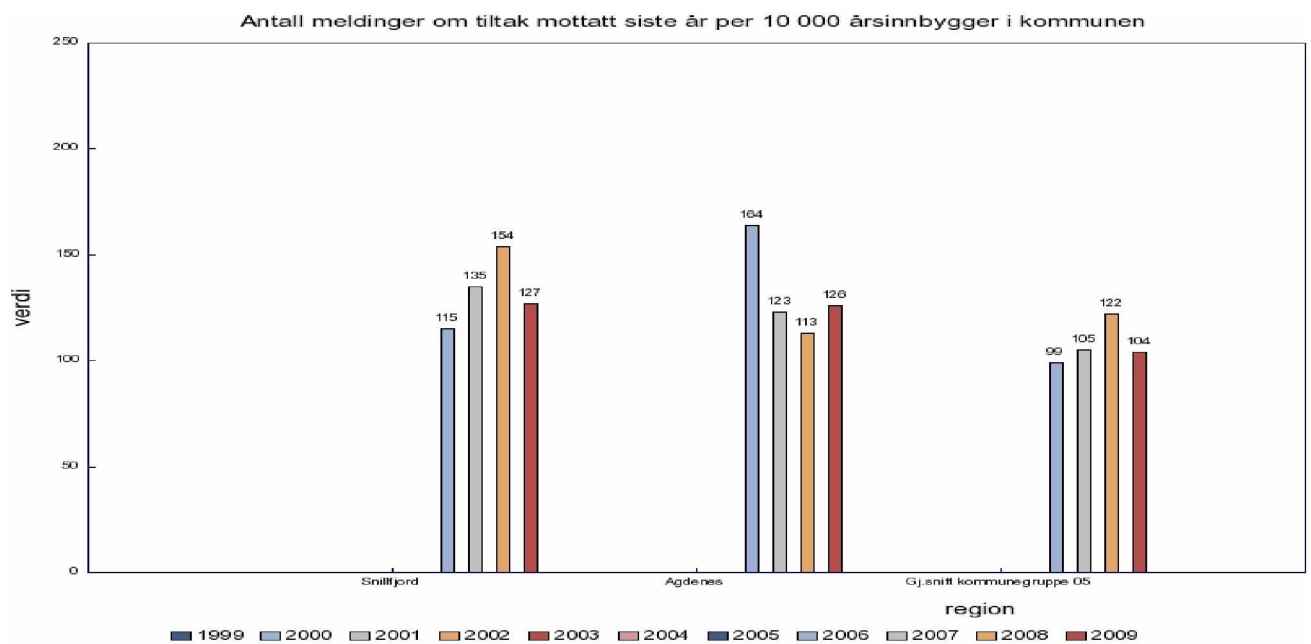


Fig. 9

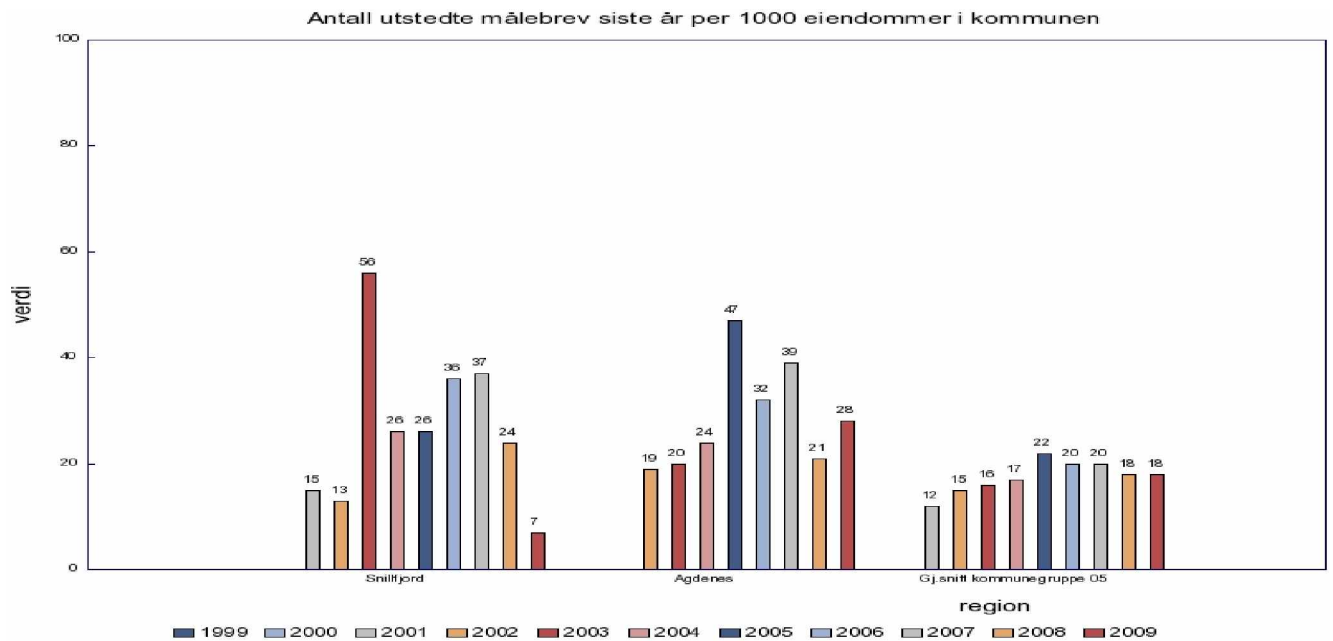


Fig. 10

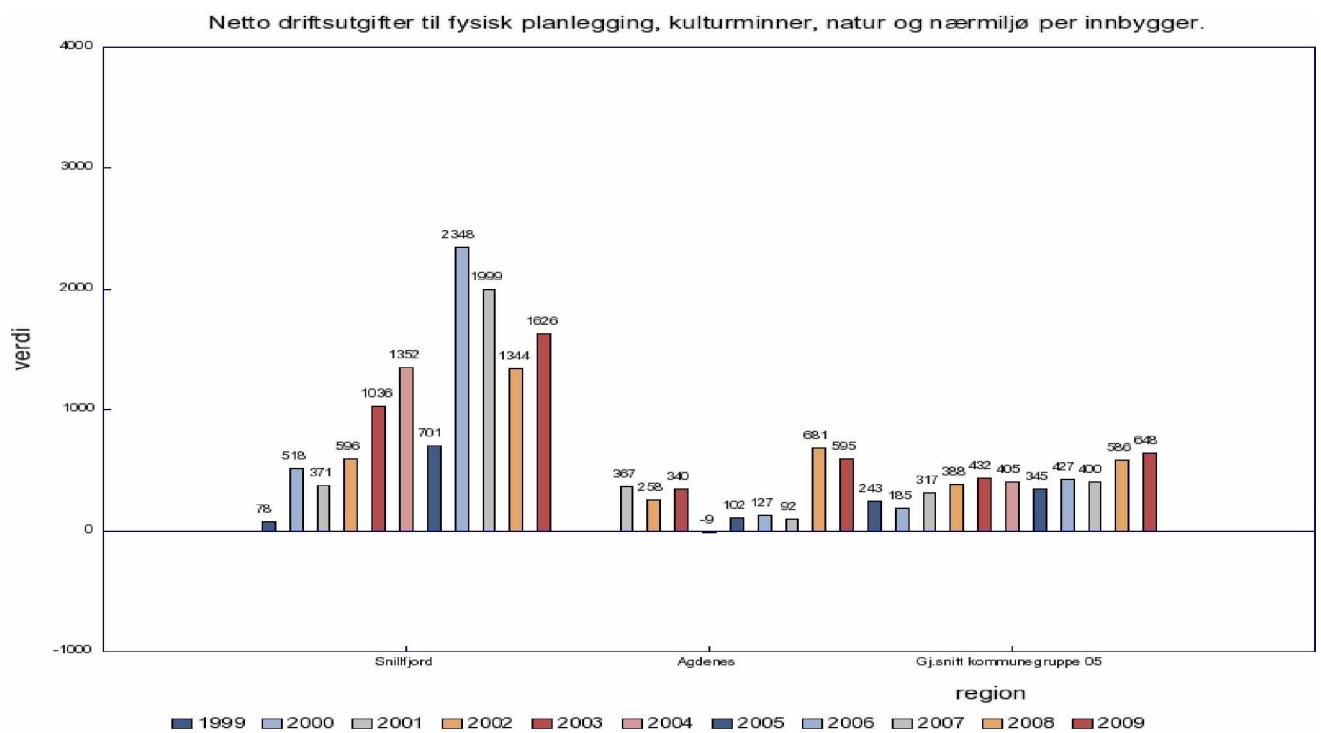


Fig. 11

3 KONSEKVENJUSTERT BUDSJETTOVERSIKT

3.1 Generelt

Den konsekvensjusterte budsjettoversikten skal angi utviklingen i den økonomiske handlefriheten dersom en viderefører innværende års drifts- og tjenestenivå samt konsekvenser av allerede fattede politiske vedtak.

Kommunelovens krav er som tidligere nevnt at det lages en realistisk oppstilling over *"sannsynlige inntekter, forventede utgifter, og prioriterte oppgaver i planperioden"*. Hva som er *sannsynlige* inntekter og *forventede* utgifter må nødvendigvis baseres på skjønn, og resulterer i det vi kaller "konsekvensjustert budsjettoversikt".

Prioriterte oppgaver handler om politiske prioriteringer og bevilgninger til ulike formål, innenfor de forventede økonomiske rammene i perioden.

En sentral problemstilling i forbindelse med fremskriving av utgiftssiden, er imidlertid å skille mellom hvilke tiltak/utgiftsøkninger som etter stor sannsynlighet må gjennomføres uansett, og hvilke tiltak/utgiftsøkninger som en i realiteten kan si ja eller nei til (politisk prioritering).

Det kan også foreligge planer om tiltak som må gjennomføres uansett, men hvor *omfanget* (kostnadene) av tiltakene vil være gjenstand for politisk prioritering. Igjen må en bruke beste skjønn.

Hovedutfordringen med å lage en oppstilling over sannsynlige inntekter og forventede utgifter, varierende rammebetingelser fra år til år. Det til dels store endringer i bl.a.:

- Merutgifter pga lønnsoppgjør
- Innbyggernes behov for tjenester
- Statlige tilskuddsordninger til ulike formål
- Omfordeling av oppgaver mellom forvaltningsnivåene
- Innbyggertall og alderssammensetning
- Skatteinntekter og rammetilskudd
- Det generelle rentenivået
- Prisnivå ulike varer og tjenester.

Dette er i stor grad forhold som vi har små muligheter til å påvirke, men som langt på vei bestemmer både hvilke økonomiske rammer vi må forholde oss til og hvilke tjenester vi må levere.

3.2 Framskrivning løpende drift 2011.

Generelle forutsetninger og retningslinjer for 2011:

- Økonomiplan 2011-2014 (K-sak 36/10), legger følgende lønns- og prisvekst til grunn (deflator: 1,3 %)
 - Lønnsvekst: 1,5 %
 - Prisvekst: 1,0 %
- Statsbudsjett legger følgende lønns- og prisvekst til grunn (deflator: 2,8 %):
 - Lønnsvekst: 3,25 %
 - Prisvekst: 2,00 %

Deflator er et sammenveid indeks for prisvekst i kommunesektoren. Omfatter lønnsvekst og prisvekst på varer og tjenester, hvorav lønn teller 2/3 i indeksen. Deflatoren legges til grunn for beregnet økning av våre prisbelagte tjenester.

Ut i fra dette foreslår formannskapet at lønnsveksten settes til 2,5 %, mens prisveksten settes til 1 % i 2011.

Økonomiplanen har forutsatt en lavere lønns- og prisvekst enn det som statsbudsjettet legger opp til. Vann- og avløpsgebyr økes med 5 %, mens andre betalingstjenester som ikke er regulert av lover og forskrifter økes med 2,8 %. Husleia reguleres i tråd med konsumprisindeksen, 2,9%.

Prisforutsetningene i forslag til statsbudsjettet bør være mest mulig veiledende i det konsekvensjusterte budsjettet. Når det her legges opp til lavere lønns- og prisvekst enn anbefalt, så er det egentlig en nedjustering av rammetildelingen.

Foreløpig beregning av årsvirkningen i 2011 av lønnsoppjøret i 2010 utgjør ca. 4,0 %. Det var beregnet 2,5%.

- Rente- og avdragsutgifter er beregnet for eksisterende /vedtatt lånegjeld t.o.m. 2010 (konsekvensjustert budsjett). Flytende rente i Kommunalbanken er pr. i dag på 2,75 %. Det er ikke tatt høyde for renteoppgang i konsekvensjustert budsjett. Fra pengepolitisk rapport 2/10 har Norges Bank følgende anslag for den gjennomsnittlige styringsrenten i 2011: 2,5 %. Utlånsrentene til kommunal sektor ligger i dag ca. 0,75 % høyere enn styringsrenten, slik at et anslag på gjennomsnittlig styringsrente i 2011 på 2,5 % vil bety en lånerente for kommunal sektor på ca 3,25 % (med dagens kredittpåslag).
- Ordinær pensjonspremie er gjennomgått og foreslåtte satser fra pensjonsleverandørene er lagt til grunn. Pensjonskostnaden vil øke i 2011. Årsaken er høyere lønnsvekst enn beregnet og endret avkastning på pensjonsmidlene.

I 2010 fikk Snillfjord kommune en reell nedgang i frie inntekter, beregnet fra 2009-nivå.

Det ble beregnet en vekst på kr. 4,2 milliarder i frie inntekter, iberegnet en lønns- og prisvekst (deflator) på 3,1 %. Anslag på frie inntekter i 2009 for Snillfjords del, var kr. 59,4 mill mens det i statsbudsjettet for 2010 ble beregnet til kr. 59,2 mill. Dette ble økonomisk sett, en utfordrende oppgave. Med en nedgang i frie inntekter ble det nødvendig å justere ned driftsnivået for å oppnå økonomisk balanse. Det ble vedtatt å justere ned rammen for oppvekst med **kr. 822.000** i 2010 og **kr. 1.137.000** i 2011. Helse og Sosial er bedt om å redusere rammen med **kr. 589.000** i 2011.

Statsbudsjettet for 2011 ble lagt fram tirsdag 5. oktober. Det viser at Snillfjord kommune kun har en vekst på 0,3 % (kr. 163') i forhold til anslått regnskap 2010, se tab. 3 nedenfor.

Oversikt Frie inntekter	Statens anslag på oppgavekorrigerede frie inntekter 2010 (Regnskap)	Anslag frie inntekter 2011	Anslag Økonomiplan 2011-2014
<i>Hele tusen</i>			
Rammetilskudd	37141	43010	38487
Inntektsutjevning	4821	3974	4398
Skatteinngang	17562	17000	17850
	59524	63984	60735
Øremerkede tilskudd bhg 2010	3894	Innlemmet	2457
Andre oppgavekorrigerede inntekter	403	Innlemmet	0
Totalt	63821	63984	63192

Tab. 3

Snillfjord kommune har igjen, som i 2010, en reell nedgang i frie inntekter. Det forklares med at lønns- og prisveksten er 2,8 %, mens økningen i frie inntekter er 0,3 %.

Det er innført et nytt inntektssystem. Dagens system ble fastlagt midt på 1990-tallet, og det argumenteres med at det har skjedd store endringer i etterspørsel og utgifter på de forskjellige tjenesteområdene. De statlige barnehagetilskuddene er lagt inn i rammetilskuddet fra neste år.

Den nye kostnadsnøkkelene består derfor av både nye elementer samt gamle elementer med en annen gruppering enn tidligere. Kostnadsnøkkelene blir brukt sammen med kriteriedata til å lage indekser for beregnet utgiftsbehov (utgiftsutjevning) for hver kommune. Utgiftsutjevninga er en ren omfordeling – det som blir trukket inn fra noen kommuner blir delt ut igjen til andre kommuner.

Snillfjord kommune har en kostnadsindeks på 1,47 % i 2011, det vil si at vi er 47 % dyrere å drive enn gjennomsnittskommunen i Norge.

**Blant annet er følgende lagt til grunn i forhold til at barnehagene nå er innlemmet:
(utgiftsbehovsindeks = vår andel i forhold til resten av landet)**

Barn 0 – 2 år:	Vekt: 0,0084/Utgiftsbehovsindeks: 0,69466
Barn 3 – 5 år:	Vekt: 0,0934/Utgiftsbehovsindeks: 0,65783
Barn 1 – 2 år uten kontantstøtte:	Vekt: 0,0575/Utgiftsbehovsindeks: 0,43161
Innbyggere med høyere utdanning::	Vekt: 0,0184/Utgiftsbehovsindeks: 0,52301

Kommunen har for disse kriteriene en lav andel i forhold til resten av landet. For disse kriteriene blir vi trukket til sammen **kr. 3.333.500**.

Skattens andel av kommunens samlede inntekter reduseres fra 45 til 40 %. Dette gjøres ved å redusere det kommunale skatteøret ned fra 12,8 til 11,3 øre. Innbyggertilskuddet er økt tilsvarende.

Med disse forhold, samt budsjettmessig helårsvirkning av det nye oppvekstsenteret på Hemnskjela i 2011, er det med dagens inntektsside ikke rom for investeringer av betydning.

Eiendomsskatt på verk og bruk ble vedtatt innført fra 2009 i medhold av eiendomsskatteloven §§ 2, 3 og 4, med en skattesats på 2 promille.

Eiendomsskattesatsen kan ikke økes med mer enn 2 promille hvert år til maks 7 promille.

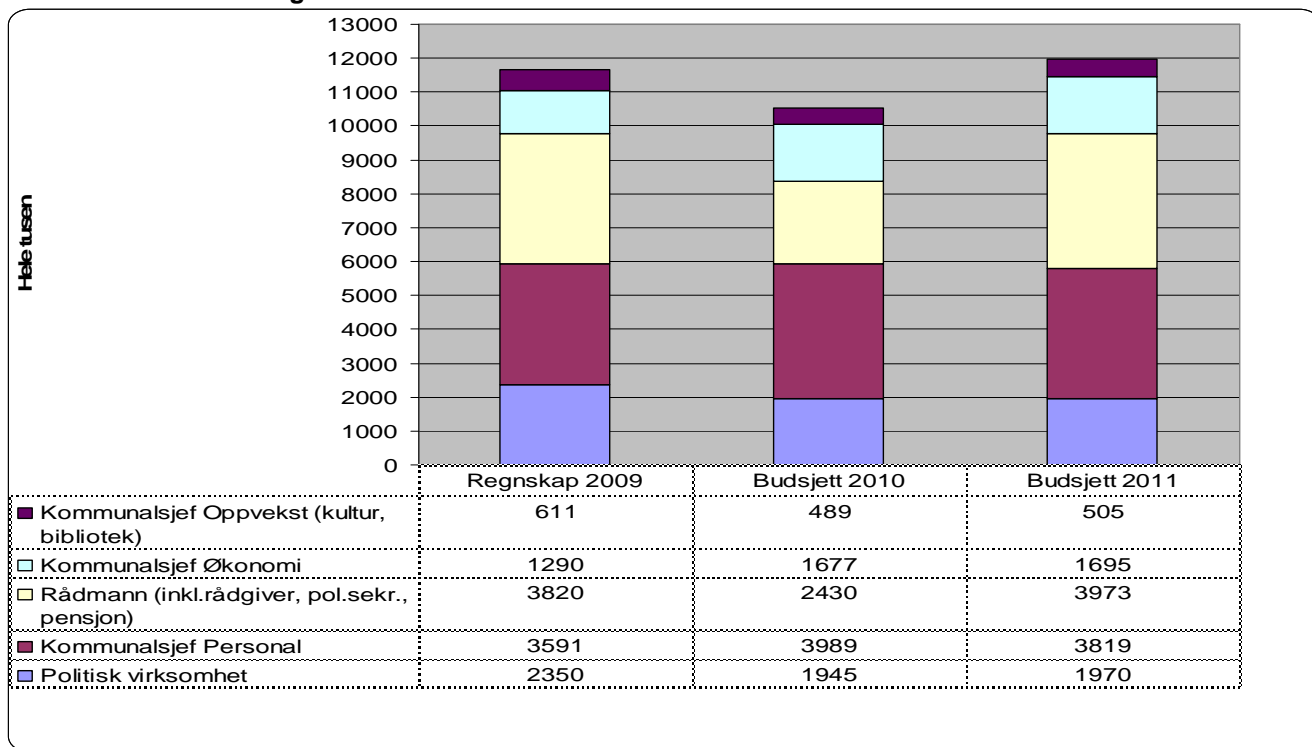
Eiendomsskattesatsen for verk og bruk settes til **6 promille** i 2011.

3.3 Konsekvensjusteringer pr. rammeområde

Utover det som er kommentert under hvert rammeområde så er budsjettet justert for beregnet lønns- og prisvekst (se punkt 3.2).

3.3.1 Politikk og sentraladministrasjon

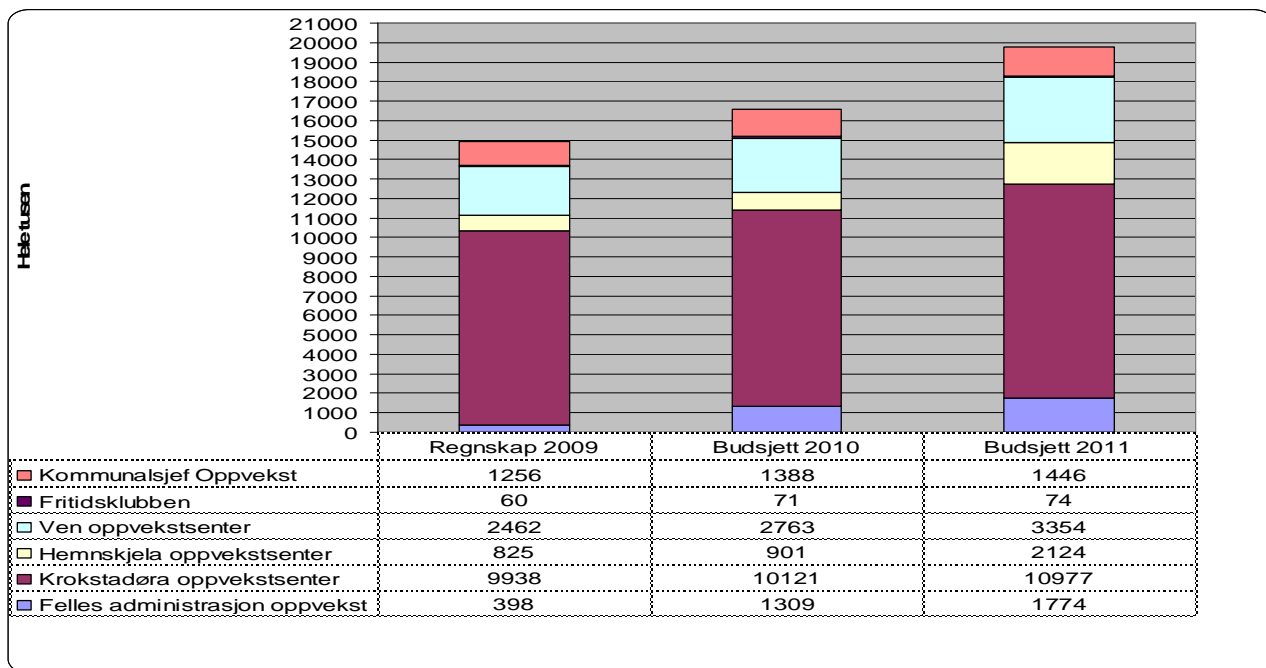
Netto rammetildeling:



- Kjøp av tjenester Revisjon Midt-Norge økes i perioden i tråd med Revisjon Midt-Norges vedtatte Økonomiplan 2011-2015, Årsbudsjett 2011, med **kr. 26.000** til **kr. 286.000** i 2011.
- Lærlingeordningen videreføres med 1 lærling hvert år.
- Sommerjobb for ungdom videreføres. Netto virkning er **kr. 127.500**.
- Kostnad til bedriftshelsetjeneste, settet til **kr. 130.000**.
- Rådhusposten, netto kostnad **kr. 53.590**.
- I organisasjonen er det også påbegynt et arbeid for å kunne tilby seniorpolitiske tiltak.
- Kommunestyremøtene legges til dagtid som nå.
- Det forventes at rammeområdet nedjusteres med **kr. 150.000**.

3.3.2 Oppvekst

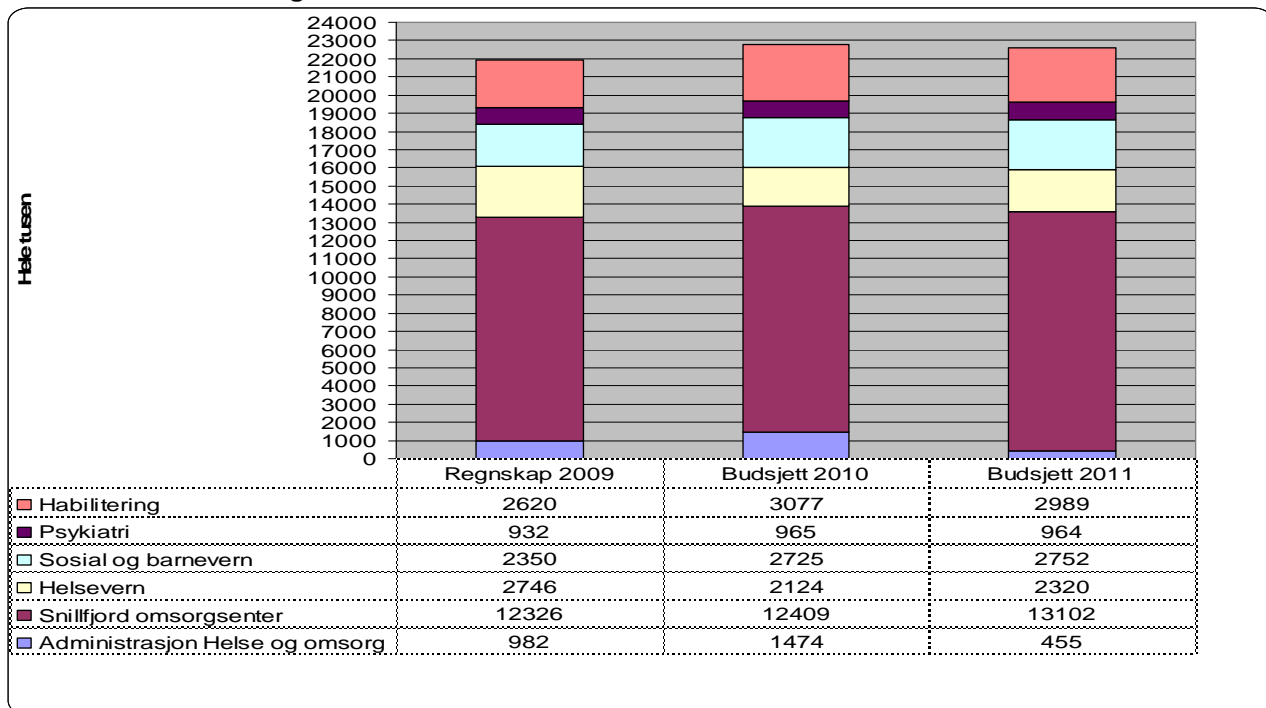
Netto rammetildeling:



- Statstilskudd og skjønnstilskudd barnehager, **kr. 2.457.000** er overført til rammetilskudd for 2011. I 2010 er disse inntektsført under oppvekst.
- Hemnskjela oppvekstsenter ligger inne med helårsvirkning i drift fra 2011.
- Rammen for oppvekst er redusert med **kr. 822.000** i 2010. I 2011 er rammen redusert ytterligere med **kr. 1.237.000**, til sammen **kr. 2.059.000**.
- SFO-satser økes med 5%.
- Antall barn i barnehagene går ned. Egenbetaling for alle tre barnehager er nedjustert med **kr. 141.700** til **kr. 668.100**.
- Oppvekstsektoren vil fremover se særlig på grunnlaget for spesialundervisning.

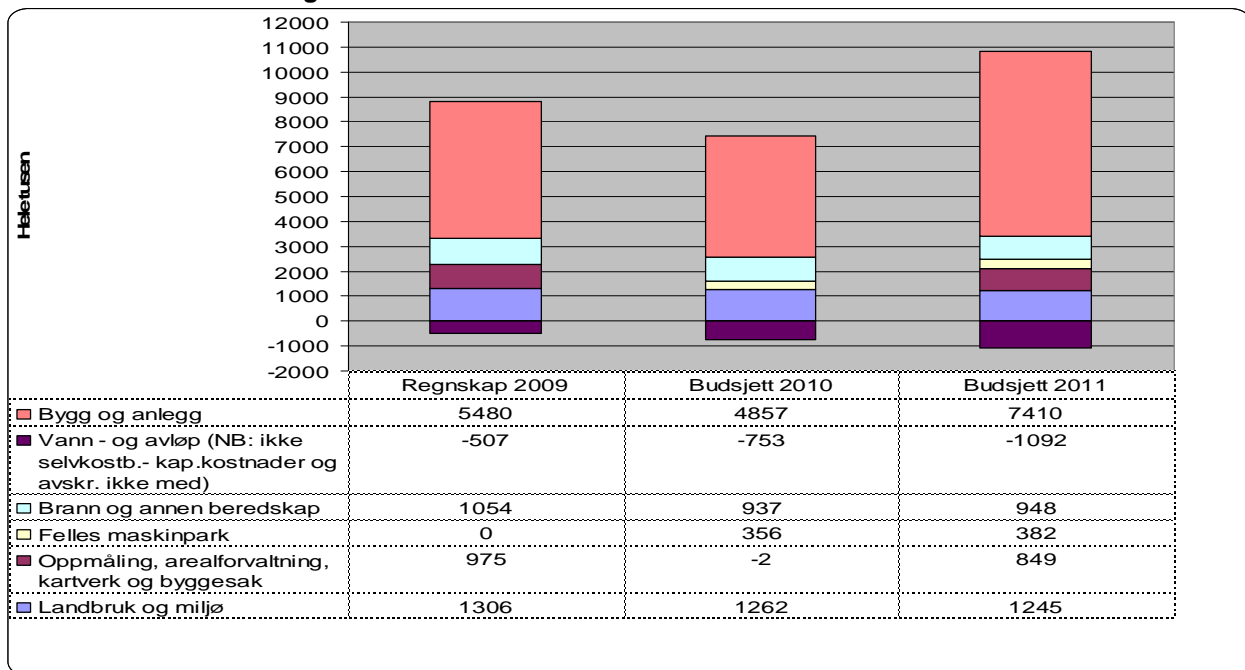
3.3.3 Helse og omsorg

Netto rammetildeling:



- Opprinnelig foreslått 77 % stilling på Krokstadøra bofellesskap er tatt bort, netto utgift **kr. 293.000**. Hjelpebehov dekkes fra hjemmetjenesten, da det er færre brukere enn antatt.
- Omorganiseringstiltak innenfor støttekontaktordning, samt at Stjerneklubben legges ned bidrar til innsparing på **kr. 153.900**. En nøye vurdering ligger bak dette. Det er ikke lenger samme behov, og de fleste brukerne har andre tilbud.
- Ved Snillfjord Omsorgsenter justeres egenbetaling for opphold ned med **kr. 90.000** i 2011. Det er en tendens til mindre belegg, og kan da ikke beregne langtidsopphold på alle 20 rom. Blir endringen i belegget varig må det settes inn tidlig tiltak for å kompensere for redusert oppholdsbetaling.
- Kjøkkenet ved Snillfjord omsorgsenter har startet opp med kantinevirksomhet på rådhuset (Fjøsgata kro). Det er forventet en netto inntekt i 2011 på ca. **kr. 20.000 – kr. 50.000**.
- Det forventes ingen store kostnadsøkninger innenfor sosial og barnevern.
- I tillegg til allerede vedtatt reduisering av driftsramme på **kr. 589.000** (øk.plan 2011-2014), foreslås det å redusere driftsrammen på helse og omsorg med ytterligere **kr. 500.000**.

3.3.4 Teknisk, landbruk og miljø Netto rammetildeling:



- Renholdsavdelingen er organisatorisk flyttet fra politikk og sentraladministrasjon til Bygg og anlegg. Omfanget av renhold på administrasjonsbygget må vurderes. Innsparing **kr. 100.000**.
- Det er forventet prisøkning på strøm i 2011. Prisøkningen tas inn gjennom redusert forbruk på alle enheter.
- Kjøp av elektrisk kraft legges ut på anbud i 2011.
- Det er store etterslep på vedlikehold innenfor bygg og anlegg.
- Drift av ny barnehage-/skole (bygget) på Hemnskjela, helårvirkning i 2011.
 - Netto virkning av momskompensasjon i drift på denne investeringen i 2010-budsjettet er **kr. 1.972.000**, Denne inntektsføringen er tatt bort i 2011.
- Det er ønskelig at rammeområdet (teknisk) prioriterer oppfølging av ulovligheter/byggesaksbehandling. Dette vil gi økte gebyrinntekter på **kr. 200.000**.
- Kostnadsreduksjon FDV, tilsvarende **kr. 241.000**,
- Kloakk- og vannavgifter på fritidsboliger økes til 75% av avgiftene til boliger i gruppen 91 – 120 m² (se gebyrregulativ for 2011).

4 BUDSJETTSKJEMA

Budsjettskjema 1A og 1B			
BUDSJETTSKJEMA 1A - Driftsbudsjett	Regnskap 2009	Budsjett 2010	Budsjett 2011
Skatt på inntekt og formue	kr -17 103 463	kr -16 686 783	kr -17 500 000
Ordinært rammetilskudd	kr -42 175 911	kr -42 814 000	kr -46 984 000
Skatt på eiendom	kr -328 604	kr -400 000	kr -980 000
Andre direkte eller indirekte skatter	kr -	kr -24 000	kr -24 000
Andre generelle statstilskudd	kr -812 151	kr -717 500	kr -907 500
SUM FRIE DISPONIBLE INNTEKTER	kr -60 420 129	kr -60 642 283	kr -66 395 500
Renteinntekter og utbytte	kr -2 846 595	kr -2 699 000	kr -2 922 000
Renteutgifter, provisjoner og andre fin.utg.	kr 1 804 837	kr 2 246 780	kr 1 959 145
Avdrag på innlån til egne formål	kr 2 619 286	kr 3 006 541	kr 3 014 999
NETTO FINANSINNT./-UTGIFTER	kr 1 577 528	kr 2 554 321	kr 2 052 144
Til dekn. av tidl. års regnsk.m. merforbruk	kr -	kr -	
Til ubundne avsetninger	kr 1 170 876	kr 1 016 090	kr 53 945
Til bundne avsetninger	kr 72 701	kr 64 000	kr 94 000
Bruk av tid. års regnsk.m. mindreforbruk	kr -645 939	kr -	kr -
Bruk av ubundne avsetninger	kr -27 616	kr -	kr -
Bruk av bundne avsetninger	kr -	kr -	kr -
NETTO AVSETNINGER	kr 570 022	kr 1 080 090	kr 147 945
Overført til investeringsregnskapet	kr -	kr 503 000	kr 160 000
TIL FORDELING DRIFT	kr -58 272 579	kr -56 504 872	kr -64 035 411
SUM FORDELT TIL DRIFT (fra skjema 1 B)	kr 56 872 926	kr 56 504 872	kr 64 035 411
Merforbruk-/mindreforbruk	kr -1 399 653	kr -	kr -
BUDSJETTSKJEMA 1B TIL FORDELING - Driftsbudsjett			
	Regnskap 2009	Budsjett 2010	Budsjett 2011
TIL FORDELING fra skjema 1A	kr -58 272 579	kr -56 504 872	kr -64 035 411
HK 1.1 Politikk og sentraladministrasjon			
Netto driftsramme	kr 11 660 229	kr 10 520 973	kr 11 962 646
HK 1.2 Oppvekst			
Netto driftsramme	kr 14 937 554	kr 16 552 196	kr 19 749 121
HK 1.3 Helse og omsorg			
Netto driftsramme	kr 21 964 567	kr 22 774 457	kr 22 582 697
HK 1.4-1.6 Teknisk, landbruk og miljø			
Netto driftsramme	kr 8 310 576	kr 6 657 246	kr 9 740 947
SUM NETTO DRIFTSRAMMER	kr 56 872 926	kr 56 504 872	kr 64 035 411
Merforbruk-/mindreforbruk	kr -1 399 653	kr -	kr -

Økonomisk oversikt - Driftsbudsjett

Økonomisk oversikt driftsbudsjett		Regnskap 2009		Budsjett 2010		Budsjett 2011	
	Kostra-art						
Driftsinntekter							
Brukerbetalinger	Sum(600:619)	kr	-3 588 029	kr	-3 096 435	kr	-2 896 814
Andre salgs- og leieinntekter	Sum(620-670)	kr	-5 630 217	kr	-6 262 823	kr	-6 534 235
Overføringer med krav til motytelse	Sum(700:780)	kr	-14 093 022	kr	-9 430 901	kr	-5 014 112
Rammetilskudd	800	kr	-42 175 911	kr	-42 814 000	kr	-46 984 000
Andre statlige overføringer	810	kr	-2 830 965	kr	-2 139 283	kr	-1 584 500
Andre overføringer	Sum(830:850;880:890)	kr	-123 414	kr	-166 000	kr	-166 000
Skatt på inntekt og formue	Sum(870:873)	kr	-17 103 463	kr	-16 686 783	kr	-17 500 000
Eiendomsskatt	Sum(874:876)	kr	-328 604	kr	-400 000	kr	-980 000
Andre direkte og indirekte skatter	Sum(877:879)	kr	-	kr	-24 000	kr	-24 000
Sum driftsinntekter	Sum(L3:L11)	kr	-85 873 625	kr	-81 020 225	kr	-81 683 661
Driftsutgifter							
Lønnsutgifter	Sum(010:080;160:165)	kr	50 267 099	kr	44 587 671	kr	45 672 580
Sosiale utgifter	Sum(090:099)	kr	10 639 332	kr	8 336 255	kr	9 882 788
Kjøp av varer og tj. som inngår i prod.	Sum(100:285)-(160:165)	kr	14 732 419	kr	13 773 471	kr	13 989 507
Kjøp av varer og tj. erstatter egenprodukt	Sum(300:380)	kr	5 361 561	kr	6 457 076	kr	6 737 275
Overføringer	Sum(400:490)	kr	5 732 371	kr	3 912 378	kr	3 619 219
Avskrivninger	590	kr	3 864 613	kr	3 816 000	kr	3 816 000
Fordelte utgifter	NEG(690)+(290-790)	kr	-4 003 735	kr	-	kr	-
Sum driftsutgifter	Sum(L14:L20)	kr	86 593 660	kr	80 882 851	kr	83 717 369
Brutto driftsresultat	L12-L21	kr	720 035	kr	-137 374	kr	2 033 708
Finansinntekter							
Renteinntekter og utbytte	Sum(900:905)	kr	-2 846 595	kr	-2 699 000	kr	-2 922 000
Mottatte avdrag på utlån	920	kr	-6 000	kr	-	kr	-
Sum eksterne finansinntekter	Sum(L25:L26)	kr	-2 852 595	kr	-2 699 000	kr	-2 922 000
Finansutgifter							
Renteutgifter og låneomkostninger	500	kr	1 804 837	kr	2 246 780	kr	1 959 145
Avdrag på lån	510	kr	2 619 286	kr	3 006 541	kr	3 014 999
Utlån	520	kr	-	kr	-	kr	-
Sum eksterne finansutgifter	Sum(L29:L31)	kr	4 424 123	kr	5 253 321	kr	4 974 144
Resultat eksterne finansransaksjoner	L27-L32	kr	1 571 528	kr	2 554 321	kr	2 052 144
Motpost avskrivninger	990	kr	-3 864 613	kr	-3 816 000	kr	-3 816 000
Netto driftsresultat	L23+L34+L35	kr	-1 573 050	kr	-1 399 053	kr	269 852
Interne finansransaksjoner							
Bruk av tidl. års regnsk.m. Mindreforbruk	930	kr	-645 939	kr	-	kr	-
Bruk av disposisjonsfond	940	kr	-955 000	kr	-50 500	kr	-100 500
Bruk av bundne fond	950	kr	-1 799 393	kr	-842 923	kr	-1 047 297
Bruk av likviditetsreserve	960	kr	-27 616	kr	-	kr	-
Sum bruk av avsetninger	Sum(L38-L41)	kr	-3 427 948	kr	-893 423	kr	-1 147 797
Overført til investeringsregnskapet	570	kr	-	kr	503 000	kr	160 000
Avsetning til dekning fra tidl. års merforbruk	530	kr	-	kr	-	kr	-
Avsatt til disposisjonsfond	540	kr	1 170 876	kr	1 016 090	kr	53 945
Avsatt til bundne fond	550	kr	2 430 468	kr	773 386	kr	664 000
Avsatt til likviditetsreserve	560	kr	-	kr	-	kr	-
Sum avsetninger	Sum(L44:L48)	kr	3 601 344	kr	2 292 476	kr	877 945
Regnskapsmessig merforbruk/mindrebruk	L36+L42-L49	kr	-1 399 654	kr	-	kr	-

Budsjettskjema 2A og 2B Investeringsbudsjettet

Budsjettskjema 2A og 2B			
BUDSJETTSKJEMA 2A - Investeringsbudsjettet			
	REGNSKAP 2009	BUDSJETT 2010	BUDSJETT 2011
Investeringer i anleggsmidler	kr 3 557 722	kr 14 287 500	kr 2 910 000
Utlån og forskutteringer	kr 138 207	kr -	kr 165 000
Avdrag på lån	kr 246 747	kr -	kr 50 000
Avsetninger	kr 1 178 262	kr 180 000	kr -
Årets finansieringsbehov	kr 5 120 938	kr 14 467 500	kr 3 125 000
Finansiert slik:			
Bruk av lånemidler	kr -2 558 665	kr -11 752 500	kr -2 540 000
Inntekter fra salg av anleggsmidler	kr -491 070	kr -	kr -
Tilskudd til investeringer	kr -	kr -	kr -
Mottatte avdrag på utlån og refusjoner	kr -245 290	kr -	kr -50 000
Andre inntekter	kr -1 835	kr -	kr -
Sum ekstern finansiering	kr -3 296 860	kr -11 752 500	kr -2 590 000
Overført fra driftsregnskapet	kr -	kr -502 500	kr -160 000
Bruk av avsetninger	kr -1 485 853	kr -2 212 500	kr -375 000
Sum finansiering	kr -4 782 713	kr -14 467 500	kr -3 125 000
Udekket/ Udisponert	kr 338 225	kr -	kr -
BUDSJETTSKJEMA 2B - Investeringsbudsjettet			
	REGNSKAP 2009	BUDSJETT 2010	BUDSJETT 2011
Til investeringer i anleggsmidler	kr 3 550 436	kr 14 467 500	kr 2 910 000
Fordelt slik:			
Funksjonsområde 1.1 Politikk og sentraladministrasjon			
Investeringer IT-Økonomisystem	kr -	kr 250 000	kr 1 000 000
Funksjonsområde 1.2 Oppvekst			
Funksjonsområde 1.3 Helse og omsorg			
Funksjonsområde 1.4-1.6 Teknisk, landbruk og miljø			
Oppgradering kartservere/digitalt planregister	kr -	kr 212 500	kr -
Geovekstprosjektet jfr. K-sak 65/09	kr -	kr -	kr 210 000
Videreføring kommunal vannforsyning	kr 8 520	kr -	kr -
Ny brannbil Sunde	kr -	kr -	kr 700 000
Vanntankvogn Krokstadøra	kr 325 000	kr -	kr -
Ny barnehage Hemnskjela	kr 356 149	kr -	kr -
Fremtiden skole - Nytt bygg	kr 741 043	kr -	kr -
Ny barnehage/skole Hemnskjela -Tidl. Vedtak	kr -	kr 12 505 000	kr -
Reinvestering skolebygg, jfr K-sak 81/08 AA skole			kr 1 000 000
Ny EL-tavle Aa skole	kr 103 017	kr -	kr -
Utb. Inneklima Ven skole	kr 9 288	kr -	kr -
Utb. Inneklima Aa skole	kr 18 125	kr -	kr -
Snillfjord omorgsenter-sansehage	kr 131 011	kr -	kr -
Ven kirkegård	kr 1 026 684	kr -	kr -
Komm.veier, kaier, (Bergsveien)	kr 373 600	kr -	kr -
Jfr tidl vedtak - Utvidelse Hyllb.Avi.anlegg	kr 116 676	kr 1 500 000	kr -
Rehab. Aunliveien 11 B	kr 341 324	kr -	kr -
Sum investeringer i anlegg	kr 3 550 437	kr 14 467 500	kr 2 910 000

Økonomisk oversikt - investeringsbudsjett

Økonomisk oversikt investeringsbudsjettet				
	Kostra-art	Regnskap 2009	Budsjett 2010	Budsjett 2011
Salg av driftsmidler og fast eiendom	Sum(660:670)	kr -491 070	kr -	kr -
Andre salgsinntekter	Sum(600:650)	kr -	kr -	kr -
Overføringer med krav til motytelse	Sum(700:770)	kr -67 286	kr -	kr -
Statlige overføringer	Sum(800:810)	kr -	kr -	kr -
Andre overføringer	Sum(830:890)	kr -	kr -	kr -
Renteinntekter og utbytte	Sum(900:905)	kr -1 835	kr -	kr -
Sum inntekter	Sum(L3:L8)	kr -560 191	kr -	kr -
Lønnsutgifter	Sum(010:080;160:165)	kr 75 087	kr -	kr -
Sosiale utgifter	Sum(090:099)	kr 9 068	kr -	kr -
Varer og tj. i kommunal egenproduksjon	Sum(100:285)-(160-165)	kr 2 880 814	kr 11 772 500	kr 2 370 000
Kjøp av tjenester som erstatter egenprod	Sum(300:380)	kr 44 114	kr -	kr -
Overføringer	Sum(400:490)	kr 548 639	kr 2 515 000	kr 540 000
Renteutg., prov. og andre finansutgifter	500	kr -	kr -	kr -
Fordelte utgifter	690+(290-790)	kr -	kr -	kr -
Sum utgifter	Sum(L11:L17)	kr 3 557 722	kr 14 287 500	kr 2 910 000
Avdragsutgifter	510	kr 246 747	kr 90 000	kr 50 000
Utlån	520	kr -	kr -	kr -
Kjøp av aksjer og andeler	529	kr 138 207	kr -	kr 165 000
Dekning av tidligere års udekket	530	kr 362 806	kr -	kr -
Avsetninger til ubundne investeringsfond	548	kr -	kr 180 000	kr -
Avsetninger til bundne fond	550	kr 126 630	kr -	kr -
Avsetninger til likviditetsreserve	560	kr 688 827	kr -	kr -
Sum finanstransaksjoner	Sum(L20:L26)	kr 1 563 217	kr 270 000	kr 215 000
Finansieringsbehov	L18+L27-L9	kr 4 560 748	kr 14 557 500	kr 3 125 000
Bruk av lån	910	kr -2 558 665	kr -11 752 500	kr -2 540 000
Mottatte avdrag på utlån	920	kr -178 004	kr -90 000	kr -50 000
Salg av aksjer og andeler	929	kr -	kr -	kr -
Bruk av tidligere års mindreforbruk	930	kr -	kr -	kr -
Overføringer fra driftsregnskapet	970	kr -	kr -502 500	kr -160 000
Bruk av disposisjonsfond	940	kr -131 011	kr -2 212 500	kr -375 000
Bruk av ubundne investeringsfond	948	kr -1 051 633	kr -	kr -
Bruk av bundne fond	950	kr -303 209	kr -	kr -
Bruk av likviditetsreserve	960	kr -	kr -	kr -
Sum finansiering	Sum(L30:L38)	kr -4 222 522	kr -14 557 500	kr -3 125 000
Udekket/-udisponert	L28-L39	kr 338 226	kr -	kr -

5 TILTAK 2011

5.1 Vedtatte driftstiltak i årsbudsjettet for 2011:

- **Omorganisering folkebibliotek**

Se på forholdet imellom folkebibliotek og skolebibliotek.

Netto innsparing kr. 50.000.

- **Leirskole, kr. 85.000.**

Slår sammen to klasser, 8. og 9. klasse. Leirskolen er på Storwatch i Røros kommune, som tidligere klasser også har vært.

- **Støtte til Snillfjord Menighetsråd, kr. 277.000.**
- **Støtte til Snillfjord Frivilligsentral, kr. 50.000.**
- **Støtte til Snillfjord Næringsforum, kr. 25.000.** Finansieres med bruk av næringsfond.
- **Støtte til Norsk Landbruksrådgivning, kr. 55.000.**
- **Støtte til Allskog, kr. 15.000.**

- **Kysten er klar**

Videreføre medlemskapet i "Kysten er klar" i 2011. Kostnad **kr. 200.000.** Finansieres med bruk av næringsfond.

5.2 Foreslåtte driftstiltak – IKKE prioritert i kommunestyrets driftsbudsjettet for 2011.

- **Utskifting av vannkummer**

Mål å skifte ut hvert år. Sluser kan ikke stenges mv.

Netto driftskostnad: kr. 300.000.

- **Tiltaksplan**

Det er behov for å leie inn eksterne til å foreta kontroll og lage tiltaksplan på de tekniske anleggene vi har. Det er også behov for noe måleutstyr som kommunen ikke har i dag.

Et dataprogram som kostnadsberegner alle tiltak må også på plass.

Netto driftskostnad kr. 200.000.

- **Traktor**

Drifts- og vedlikeholdsavdelingen har et stort behov for en traktor med en del utstyr.

Det viser seg at det blir vanskeligere etter hvert å få lokale entreprenører til å hjelpe oss når vi har behov.

Mange av våre arbeidsoppgaver vil bli lettere og snarere utført hvis vi har nødvendig utstyr.

Det er også ofte behov for å kunne løfte tunge ting, dette vil en traktor med frontlesser hjelpe oss med.

Dette vil spare de ansatte for mange tunge løft.

Det er også en kostnadsbesparelse ved å kunne gjøre en del enkle ting selv.

Det er i dette tilfelle tenkt på en traktor som leases.

Det er tenkt at noe kan dekkes over vedlikeholdsbudsjettet.

Netto driftskostnad kr. 100.000.

- **Revisjon av hovedplan vann**

Nødvendig tiltak i forhold til forsyningssikkerhet (nødstrømsaggregat, inngjerding osv).

Netto driftskostnad: kr. 120.000 i 2011.

- **Kommuneplanarbeid**

Omhandler kommunal planstrategi, planprogram, konsekvensutredninger, samfunnsdel og arealdel.
Netto driftskostnad kr. 150.000 eksklusiv eget arbeid.

- **Reasfaltering av partier av Aunlivegen**

"Lappetepeasfaltering" ved de aller verst utsatte stedene langs Aunlivegen (over brua, i svingen, krysset ved SOS).

Netto driftskostnad: kr. 300.000 i 2011.

5.3 Vedtatte investeringer i årsbudsjettet for 2011:

Det er beregnet en innlånsrente på 3 % på nye låneopptak, og avdragstid 30 år.

- **Nytt økonomisystem (vedtatt i K-sak 61/09 – 62/09)**

Dagens økonomisystem består av: Regnskapssystemet: Masterpiece, Faktureringsystemet: Komfakt og Lønnssystemet: ELP. Systemene er levert av EDB.

Systemene fases ut i løpet av 2014. Systemene er "gammeldags" og lite brukervennlige. Derfor er det nødvendig at kommunen må starte prosessen med anskaffelse av et nytt og mer moderne helhetlig økonomisystem.

Investeringsutgift: kr. 1.000.000.

Finansiering: Bruk av lån kr. 920.000. Tilbakeføring moms fra driftsbudsjettet, kr. 80.000.

Driftskonsekvenser:

Renter og avdrag: **kr. 42.703**

Netto momskompensasjon fra investeringsbudsjettet: **kr. 120.000** inntektsføres i driftsbudsjettet.

- **Ny brannbil Sunde**

Nødvendig med nyere brannbil på Sunde brannstasjon. Nåværende bil er fra 1979 og har dårlige kjøreegenskaper.

Investeringsutgift: kr. 700.000 i 2011.

Finansiering: Bruk av lån **kr. 700.000.**

Driftskonsekvenser:

2011: Renter og avdrag: **kr. 32.492.**

- **Reinvestering på skolebygg, jfr K-sak 81/08 skal brukes på Aa skole, Finansieres med bruk av lån (ubrukte lånemidler).**

Det legges frem for kommunestyret sak på hvordan pengene skal brukes.

5.4 Foreslåtte investeringstiltak – IKKE prioritert i kommunestyrets investeringsbudsjett for 2011.

- **Behov for nye PC-er til undervisningspersonalet.**

De gamle er ca. 4 år, og det begynner å bli en del feil og mangler ved dem.

Investeringsutgift: kr. 150.000.

Finansiering: Omdisponering ubrukte lånemidler, konto 2.9100.712- kommunal EDB-infrastruktur, kr. 128.100.

Tilbakeføring moms fra driftsbudsjettet: kr. 10.000.

Bruk av ubundet investeringsfond: kr. 11.900.

Netto momskompensasjon fra investeringsbudsjettet: **kr. 18.000** inntektsføres i driftsbudsjettet.

- **Innkjøp av ny GPS**

Den vi har er utgått modell med begrenset brukerstøtte.

Tar inn for få satellitter (11) mot 17-19 for ny modell. Ny modell er vesentlig mer brukervennlig og nøyaktig

Investeringsutgift: kr. 150.000 i 2011.

Finansiering: Bruk av disposisjonsfond, **kr. 138.000**. Tilbakeføring moms fra driftsbudsjettet, **kr. 12.000**.

Driftskonsekvenser:

Netto momskompensasjon fra investeringsbudsjettet: **kr. 18.000** inntektsføres i driftsbudsjettet.

- **Oppgradering av kommunale veier, samt asfaltering i tunnel (Moltuveien).**

Vanskelig vedlikehold av grusvei i tunnel. For lite fuktighet. Nødvendig med asfaltering: kostnad **kr. 500.000**

Stort behov for skikkelig opprustning av de kommunale veiene (jfr. trafikksikkerhetsplan).

Kostnadsoverslag **kr. 2.000.000** (**kr. 500.000** hvert år i perioden 2011 – 2014).

Investeringsutgift: kr. 1.000.000 i 2011. Finansiering: Bruk av lån **kr. 1.000.000**.

Driftskonsekvenser:

2011: Renter og avdrag: **kr. 46.417**.

- **Adressering av veier – gateskilt**

Adressering av veier med gateskilt. Behov for dette i forhold til blant annet uttrykning med mer.

Investeringsutgift: kr. 187.500 i 2011.

Finansiering: Bruk av disposisjonsfond **kr. 172.500**, Tilbakeføring moms fra drift: **kr. 15.000**.

Driftskonsekvenser:

Netto momskompensasjon fra investeringsbudsjettet: **kr. 22.500** avsettes til disp.fond.

- **Avløpsanlegg Sunde**

Må utvides pga for liten kapasitet.

Investeringsutgift: kr. 1.500.000.

Finansiering: Bruk av lån **kr. 1.500.000**.

Driftskonsekvenser:

2011: Renter og avdrag: **kr. 69.625**.

- **Oppgradering av kartservere/etablering av digitalt planregister**

Investeringsutgift, kr. 212.500 i 2011.

Finansiering: Bruk av disposisjonsfond, **kr. 195.500** og tilbakeføring moms fra drift: **kr. 17.000**.

Driftskonsekvenser:

Netto momskompensasjon fra investeringsregnskapet, **kr. 25.500** avsettes til disposisjonsfond.

- **Reasfaltering kommunal vei Aunliveien – SOS**

På store deler av vegen holder asfalten på å gå i oppløsning. På deler av veien må bærelaget styrkes.

Investeringsutgift: kr. 1.250.000 i 2011.

Finansiering: Bruk av ubundet investeringsfond: **kr. 1.250.000**.

- **Utskifting ledningsnett Sunde**

Store problemer med vannforsyningen (svinn/lekkasjer).

Investeringsutgift: kr. 1.000.000 i 2011.

Finansiering: Bruk av lån **kr. 1.000.000**.

Driftskonsekvenser:

2011: Renter og avdrag: **kr. 46.417**.

- **Elektronisk saksbehandling i formannskap og kommunestyre**

Det er behov for å gi politikere tilgang til elektronisk saksbehandling. Dette inkluderer innkjøp av bærbare PC'er samt opplæring.

Investeringsutgift: kr. 365.000 (kr. 225.000 E-saktilgang, kr. 140.000 Bærbare Pc'er og opplæring) i 2011.

Finansiering: Bruk av ubundne investeringsfond, **kr. 365.000**. Tilbakeføring moms fra driftsbudsjettet, **kr. 29.200** avsettes til bundne investeringsfond.

Driftskonsekvenser:

Netto momskompensasjon fra investeringsbudsjettet: **kr. 43.800** i 2011 avsettes til disposisjonsfond.

- **Skoleadministrativt system (SAS) og FEIDE =>Skolesystem**

Innføring av både Feide og SAS (kan legge inn timeplaner, lage oversikt over vikartimer ved fravær,, TT-koder, rammeplantimer i faget osv.)

Investeringsutgift, netto kr. 182.500 i 2011.

Finansiering: Bruk av lån **kr. 167.900**, tilbakeføring moms fra driftsbudsjettet, **kr. 14.600**.

Driftskonsekvenser:

2011: Renter og avdrag: **kr. 7.794**.

Netto momskompensasjon fra investeringsbudsjettet, **kr. 21.900** i 2011 inntektsføres.

- **Utvidelse Aunlia Boligfelt/kapasitetsøkning Krokstadøra vannverk**

Grunnerverv, reguleringsplanlegging, prosjektering og utbygging. Eventuell utvidelse av boligfelt medfører behov for kapasitetsøkning.

Investeringsutgift, kr. 3.300.000 (Boligfelt: kr. 1.800.000/Vannverk: kr. 1.500.000)

Finansiering: Bruk av lån **kr. 3.156.000**, tilbakeføring moms fra driftsbudsjettet, **kr. 144.000**.

Driftskonsekvenser:

2011: Renter og avdrag: **kr. 146.491**.

Netto momskompensasjon fra investeringsbudsjettet, **kr. 216.000** i 2011 inntektsføres.

- **Snildalssætra industriområde**

Grunnerverv, prosjektering og utbygging.