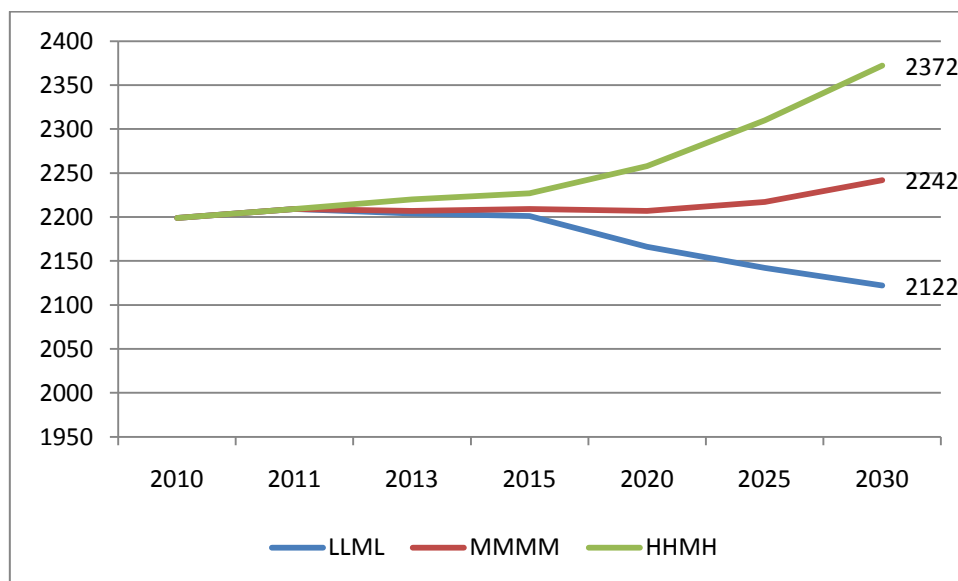


Lærdal kommune



Økonomi og handlingsplan 2012-2015

Folketalsutvikling etter tre alternativ – SSB sine framskrivingar





Innhold

1	Figurar.....	3
2	Tabellar.....	3
3	Innleiing.....	6
4	Samandrag.....	6
5	Hovudutfordringar i planperioden	7
5.1	Lønns- og driftsutgifter samanlikna med andre kommunar	8
6	Rammevilkår.....	9
6.1	Folketalsutvikling.....	9
6.2	Prognose for folketalsutvikling.....	10
6.3	Inntektssystemet	12
6.4	Inntektssystemet.....	
7	Driftsinntekter	13
7.1	Historisk utvikling	13
7.1.1	Skatt.....	14
7.1.2	Rammetilskot.....	14
7.1.3	Eigedomsskatt	15
7.1.4	Nærings- og konsesjonsavgift.....	15
7.1.5	Øyremerka statstilskot	15
7.1.6	Tilskot flyktningar	15
7.1.7	Mva-kompensasjon	15
7.1.8	Konsesjonskraft	16
7.1.9	Brukarbetalingar.....	16
8	Driftsutgifter	16
8.1	Fordeling mellom ulike tenester	16
8.2	Kostra-tal generelt.....	17
8.3	Administrasjon og fellesutgifter	17
8.4	Skule	17
8.5	Barnehagar	19
8.6	Pleie og omsorg	19
8.7	Helse	21
8.8	Kultur.....	22
9	Finans.....	22
9.1	Utviklinga i lånegjeld	22



9.2	Driftsramme 2012-15	24
9.3	Bruk av fond	25
9.3.1	Disposisjonsfond.....	25
9.3.2	Næringsfond	25
10	Investeringar.....	26
11	Vurderingar av økonomi.....	27
12	Saksframlegg med vedtak frå kommunestyret.....	28-33

Figurar

Figur 1	Relativ utvikling av lønnskostnader 2006 -2010.....	8
Figur 2	Relativ utvikling av folketal etter skulekrins 2000-2011	10
Figur 3	Samla folktalsframskriving tre alternativ - SSB sine prognosemodellar	10
Figur 4	Folketalsframskriving born og unge - SSB sine prognosemodellar – alt mmmm.....	11
Figur 5	Folketalsframskriving yrkesaktiv alder - SSB sine prognosemodellar – alt mmmm.....	11
Figur 6	Folketalsframskriving eldre - SSB sine prognosemodellar – alt mmmm.....	11
Figur 7	Kommunen sine utgifter - fordeling mellom tenester	16
Figur 8	Andel elevar som får spesialundervisning.....	19
Figur 9	Netto lånegjeld pr innbyggjar 2010 – Indre Sogn.....	23
Figur 10	Utvikling i rente- og avdragsbelastning for Lærdal kommune 2004 - 2011	23
Figur 11	Investeringar i Lærdal kommune 2004 - 2011	23

Tabellar

Tabell 1	Korrigerte brutto driftsutgifter pr innbyggjar.....	8
Tabell 2	Netto lånegjeld i kroner per innbygger	9
Tabell 3	Folketalsutviklinga på krinsnivå 2000 -2011.....	9
Tabell 4	Skatt og inntekt på formue	12
Tabell 5	Kommunen sine inntektskjelder - fordeling	13
Tabell 6	Kommunen sine inntektskjelder - utvikling	13
Tabell 7	Kostnadsnykkel for inntektssystemet.....	14
Tabell 8	Korrigerte brutto driftsutgifter i kroner per innbyggjar	17
Tabell 9	Brutto driftsutgifter til adm., styring og fellesutgifter pr. innb. i kr	17
Tabell 10	Korrigerte brutto driftsutgifter til grunnskole (202, 222, 223), per elev	18
Tabell 11	Korrigerte brutto driftsutgifter til grunnskoleundervisning (202) per elev	18
Tabell 12	Korrigerte brutto driftsutgifter til skulelokale per elev	18
Tabell 13	Timar til spesialundervisning i prosent av tal læretimar totalt	19
Tabell 14	Timar Korrigerte brutto driftsutgifter i kroner per barn i kommunal barnehage	19
Tabell 15	Korrigerte brutto driftsutgifter, institusjon, pr. kommunal plass.....	20
Tabell 16	Korrigerte brutto driftsutg pr. mottaker av heimetenester (i kroner)	20



Tabell 17 Andel over 80 som bur på institusjon.....	20
Tabell 18 Pleie og omsorg – prosentdel av alle brukarar med omfattende hjelpebehov.....	20
Tabell 19 Pleie og omsorg – praktisk hjelp – gjennomsnittleg tal tildelte timar pr veke.....	21
Tabell 20 Pleie og omsorg – praktisk hjelp – gjennomsnittleg tal tildelte timar pr veke – brukarar utanfor institusjon.....	21
Tabell 21 Pleie og omsorg – prosent som bur åleine som får både heime- og støttetjenester.....	21
Tabell 22 Brutto driftsutgifter pr. innbygger. (Helse - funksjon 232, 233 og 241).....	21
Tabell 23 Brutto driftsutgifter per innbygger 0 - 5 år. Helsestasjons- og skolehelsetjeneste.....	22
Tabell 24 Korrigerte brutto driftsutgifter til kommunale musikk- og kulturskoler, per brukar.....	22
Tabell 25 Netto lånegjeld i kr pr innbyggjar.....	22
Tabell 26 Framlegg til økonomiplan – drift 2012-15.....	24
Tabell 27 Bruk av disposisjonsfond 2011.....	25
Tabell 28 Bruk av næringsfond 2011.....	25
Tabell 29 Oversikt investeringar i planperioden.....	26



Formannskapet har lagt til grunn følgende føringer for sitt framlegg til økonomiplan.

1. Kommunestyret sine vedtekne prinsipp for ei sunn økonomisk drift skal leggest til grunn for utvikling og styring av kommunen sin økonomi på lang sikt. Dette er:
 - a. Eit overskot i drifta på om lag 6,5 mill kr som kan nyttast til utviklingstiltak og investeringar.
 - b. Ein netto gjeldsgrad av samla inntekter på maks 50-60%.
 - c. Fond/reservar på 4-5% av samla driftsinntekter. Dette tilsvarar ca 11 mill kroner for Lærdal kommune.
 - d. Drifta bør ikkje vere avhengig av svingande inntekter og det bør vere minst muleg risiko knytt til drifta og basisfunksjonane i kommunen.
 - e. Prinsippa skal etablerast snøggast råd
 - f. Omsynet til brukarar og organisasjon vert førande på innføringstakten.
2. Innafor planperioden er det urealistisk å nå desse måla. Særleg gjeld dette netto lånegjeldsgrad.
3. I planperioden er siktemålet
 - a. å ha god styring på økonomien,
 - b. skape eit overskot for å bygge opp att fond til eit tilrådd nivå
 - c. redusere gjelda gjennom ordinær nedbetaling av gjeld
 - d. dersom det er rom for det i slutten av perioden gjennomføre ekstraordinær nedbetaling av gjeld
4. Investeringar skal konsentrerast til område til gunst for born, unge og eldre og næringsutvikling.
5. Formannskapet ber om ei vurderinga av om næringsareal kan leggest til utbygging i privat regi.

Rådmannen si tilråding:

Formannskapet legg, med heimel i kommuneloven § 44, ut framlegg til økonomiplan 2012-2015 ut til offentleg ettersyn i perioden fram til 08.12.2011.



1 Innleiing

Etter § 44 i kommunelova er kommunane pålagt å utarbeide ein økonomiplan som skal rullerast kvart år. Økonomiplanen dannar grunnlaget for utviklinga av dei kommunale tenestene og investeringsprogrammet i kommunen i dei komande fire åra. Planen skal vidare omfatte heile kommunen sin verksemd, den skal vere sett opp på ein oversiktleg måte og gje eit realistisk bilete av inntekter, forventa utgifter og prioriterte oppgåver.

Lærdal kommune har pr dato ingen godkjend økonomiplan. Fylkesmannen har gjeve frist til 15 desember for vedtak av ny plan. Framlegg til plan ligg føre og skal vedtakast av kommunestyret i desember 2011.

Analysar viser at Lærdal har utgifter til drifta som ligg vesentleg høgare enn snittet for kommunegruppe 03 i Kostra. Det er naudsynt å redusere driftsutgiftene dei komande åra. I løpet av 2011 har kommunen fått ekstra utfordringar ved eit stort overforbruk i høve opprinneleg budsjett. Tiltak frå arbeidet med innsparingar i organisasjonen er tekne med, men ytterlegare utfordringar gjer at det må settast i gang tiltak i langt større omfang enn føresett.

2 Samandrag

Ein sunn økonomisk driftsstode er definert i kommunestyrevedtak KS-093/10. Her heiter det:

Lærdal kommune legg følgjande prinsipp til grunn for drifta:

1. Eit overskot i drifta på om lag 6,5 mill kr som kan nyttast til utviklingstiltak og investeringar.
2. Ein netto gjeldsgrad av samla inntekter på maks 50-60%.
3. Fond/reservar på 4-5% av samla driftsinntekter. Dette tilsvarar ca 11 mill kroner for Lærdal kommune.
4. Drifta bør ikkje vere avhengig av svingande inntekter og det bør vere minst muleg risiko knytt til drifta og basisfunksjonane i kommunen.
5. Prinsippa skal etablerast snøggast råd
6. Omsynet til brukarar og organisasjon vert førande på innføringstakten.

Rådmannen legg desse prinsippa til grunn for sitt arbeid, men vurderer det som urealistisk å komme i ei slik stode innafor planperioden. Særleg gjeld dette målet om ein netto gjeldsgrad på 50-60%. Det vil også ta tid å bygge opp att fondsreservar store nok til å handtere uføresette hendingar.

På kort sikt er det eit siktemål å få tilfredsstillande oversikt og styring av økonomien. Deretter å skape rom for naudsynte framtidige investeringar og bygge opp att fondsreservar til eit tilrådd nivå. Auka nedbetaling av gjeld kan ta til ved utgangen av planperioden.

Fyrste steg på denne vegen er å ha ei stram styring av budsjett i 2012. Det vert difor lagt opp til å kvalitetsikre styring og rapportering og månadleg rapportering på avvik. Det vert vidare lagt opp til investeringsstopp i fyrste halvår og deretter vedtak av investeringar ut frå økonomisk evne. Fyrste halvår skal også nyttast til nærare vurdering og planlegging av investeringar.



For å komme inn i ein god syklus vil økonomiplan for 2012-16 bli handsama i fyrste halvår 2012. Det vil då bli høve til å korrigere og konkretisere mål og strategiar for vidare utvikling av kommunen. Det er ein ambisjon å samkøyre noko av dette med oppstart av arbeid med kommuneplan, helse og omsorgsplan og anna relevant planarbeid.

Kommunen si primæroppgåve er å produsere best mulege tenester til innbyggjarane sine. Konsekvensen av dette er at investeringar på lovpålagde område og med føremål å legge til rette for betre tenester, må prioriterast framføre andre investeringar.

Kor god driftsstoda vert, er avhengig av korleis me handterer investeringane og lånestoda. Så langt har me hatt eit ekspansivt nivå på investeringane med auka lånebelastning som må takast inn att over drifta. Målet no er å ta ned drifta, skaffe oss eit overskot som kan brukast til å investere, bygge opp fond og redusere lån. Då får me mulegheit til å vedlikehalde ein god driftssituasjon.

3 Hovudutfordringar i planperioden

Ein sunn økonomisk driftsstode er definert i kommunestyrevedtak KS-093/10. Her heiter det:

Lærdal kommune legg følgjande prinsipp til grunn for drifta:

1. Eit overskot i drifta på om lag 6,5 mill kr som kan nyttast til utviklingstiltak og investeringar.
2. Ein netto gjeldsgrad av samla inntekter på maks 50-60%.
3. Fond/reservar på 4-5% av samla driftsinntekter. Dette tilsvarar ca 11 mill kroner for Lærdal kommune.
4. Drifta bør ikkje vere avhengig av svingande inntekter og det bør vere minst muleg risiko knytt til drifta og basisfunksjonane i kommunen.
5. Prinsippa skal etablerast snøggast råd
6. Omsynet til brukarar og organisasjon vert førande på innføringstakten.

Det er bør vere eit mål å få desse prinsippa på plass snarast råd, men det er urealistisk å nå desse måla i planperioden. Hovudutfordrigna i denne perioden vert å få naudsynt styring og kontroll og starte på vegen mot desse måla. Det skal vere muleg å komme i balanse og skape eit visst overskot i løpet av planperioden.

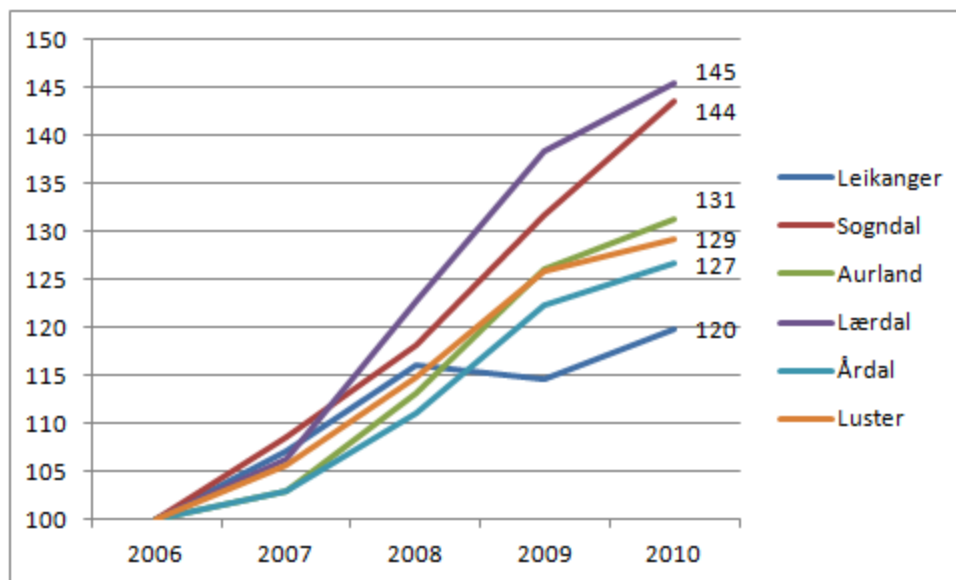
Vidare vil me presisere dei risikofaktorar som er knytt til den økonomiske stoda og drifta av kommunen:

- Storleik på fondsmidlar i høve å handtere uføresette ting - noko uføresett kjem til å skje
- Budsjett disiplin og - lojalitet
- Styring og kontroll – rapportering og justering under vegs
- Samla låneportfølje er i dag på vel 240 mill. Me har mange lån på flytande rente. Det er gunstig no når renta er låg, men dette kan endre seg i feil retning over tid. 1% auke i rentenivå medfører ein auka driftskostnad på 2,4 mill kr.
- Lønnsveksten er stipulert til 3,5% neste år. Det er ein usikker føresetnad.
- Nivået på pensjonane er usikre – me har lagt inn 14 % - KS signaliserer at dei vil ligge på eit høgt nivå i åra som kjem.



3.1 Lønns- og driftsutgifter samanlikna med andre kommunar

Store deler av det kommunale budsjettet er bunde opp i lønnsutgifter. Figuren viser ei samanlikning i utvikling av lønnsutgifter mellom Lærdal og nokre nabokommunar. Me ser at den relative veksten er om lag dobbelt så stor i Lærdal i forhold til Leikanger, ligg godt over Årdal, Aurland og Luster, medan Sogndal har ei parallell utvikling. Frå 2009 til 2010 stig ikkje kurva så brått.



Figur 1 Relativ utvikling av lønnskostnader 2006 -2010

Ser me på kostnadsnivået meir generelt, så er korrigerte brutto driftsutgifter eit godt uttrykk for alle kostnader knytt til drifta av kommunen. Tala samalikna med kommunegruppe 3 – som er den kommunegruppa me høyrer til i Kostra-rapporteringa – og som det er naturleg å samanlikne seg med går fram av tabellen.

Tabell 1 Korrigerte brutto driftsutgifter pr innbyggjar

	2006	2007	2008	2009	2010
Lærdal	58 033	64 257	71 297	79 632	80 970
KG 03	56 145	59 658	64 485	69 979	72 089
Differanse	1 888	4 599	6 812	9 653	8 881
Ved utg som KG 3	4 153 600	10 117 800	14 986 400	21 236 600	19 538 200

Kort oppsummert viser tabellen at:

Lærdal har større utgifter pr innbyggjar på å produsere dei samla kommunale tenestene enn samanliknbare kommunar i heile perioden. Differansen var i 2010 nær 9 000 kr pr innbyggjar, og at differansen har gått noko ned frå 2009 til 2010.

Med same kostnadsnivå som i kommunegruppa, kunne me ha redusert kostnadene med 19,5 mill kroner i 2010



Trekker me inn utviklinga i lånegjelda, ser me også at denne har auka sterkt i perioden og at veksten her er langt større enn i kommunar me kan samanlikne oss med.

Tabell 2 Netto lånegjeld i kroner per innbygger

	2007	2008	2009	2010
Lærdal	56 566	66 895	79 653	88 906
KG03	41 613	46 605	51 352	55 332
Avvik	14 953	20 290	28 301	33 574
Avvik %	26,4	30,3	35,5	37,7

Tal frå 2011 viser at dette aukar ytterlegare. Medrekna dei investeringar som lagt inn i budsjettet for 2011 er summen over 100 000 kroner pr innbyggjar.

4 Rammevilkår

Den viktigaste dimensjonerande faktoren for dei kommunale tenestene er utvikling i folketal og aldersstruktur. Me skal difor sjå litt nærare på historisk utvikling og muleg framtidig utvikling.

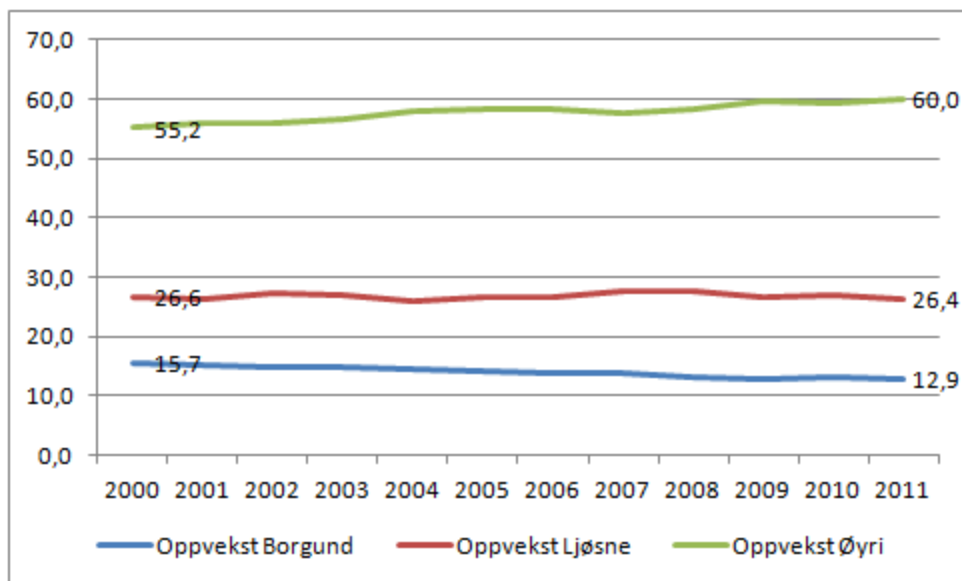
4.1 Folketalsutvikling

Historisk folketalsutviklinga på grunnkrinsnivå går fram av Tabell 3 under.

Tabell 3 Folketalsutviklinga på krinsnivå 2000 -2011

	2000	2001	2002	2003	2004	2005	2006	2007	2008	2009	2010	2011
Hegg	103	99	94	90	95	88	88	85	91	96	96	95
Berge	133	127	121	117	107	107	104	109	108	103	109	108
Husum	109	105	107	114	111	111	108	105	87	79	83	85
Rikheim	203	187	219	218	211	210	211	214	223	195	171	169
Ljøsne	199	208	178	174	173	171	173	180	172	209	239	237
Tønjum	184	182	197	197	181	190	192	202	208	183	183	182
Hauge	88	84	61	60	61	57	63	60	58	71	72	73
Lærdalsøyri	1060	1089	1099	1115	1133	1140	1133	1127	1149	1174	1171	1203
Erdal/Bergmål/Luggenes	67	62	60	59	58	53	53	54	58	63	59	57
Bjordalen/Vestbotn	:	:	:	:	5	5	5	:	:	2	2	2
Frønning	22	19	17	16	16	11	10	10	10	11	11	11
Uoppgitt	34	39	25	20	18	15	15	7	5	13	3	2
Totalt	2202	2201	2178	2180	2169	2158	2155	2153	2169	2199	2199	2224

Me ser at det har vore ein viss vekst etter 2007, men at folketalet er på om lag same nivå som ved årtusenskiftet. Korleis dette fordeler seg mellom skulekrinsane går fram av Figur 2.

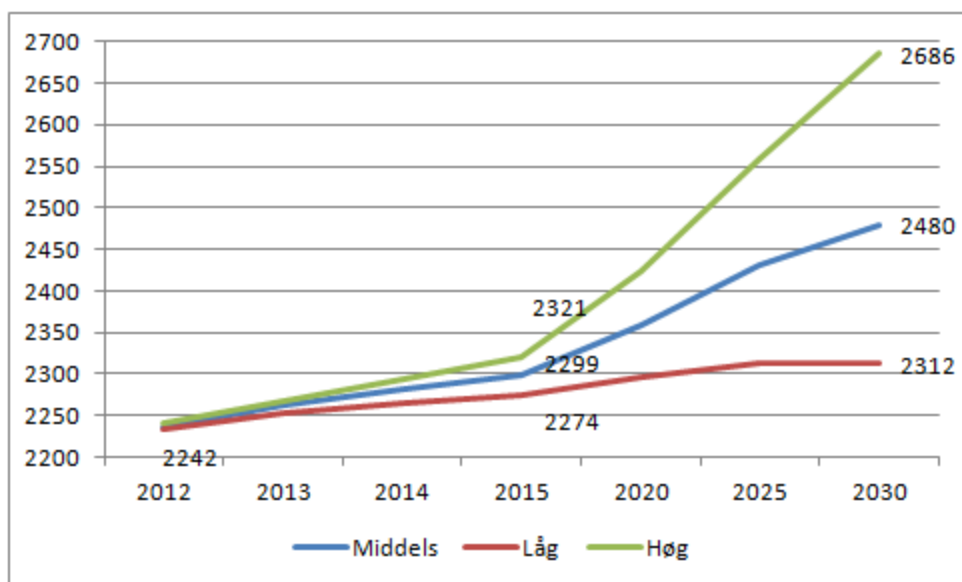


Figur 2 Relativ utvikling av folketal etter skulekrins 2000-2011

Me ser at det over tid har vore ein viss sentralisering av befolkninga mot Lærdalsøyri, Ljøsne ligg stabilt, medan Borgund har ein nedgang.

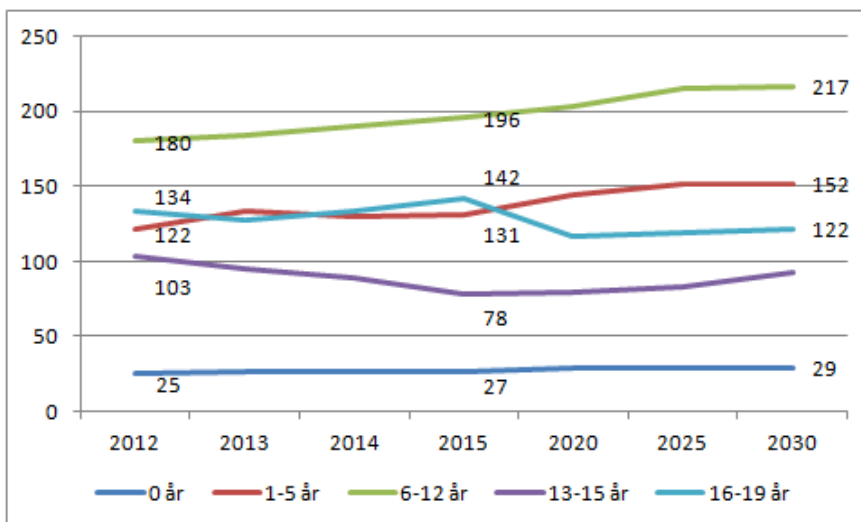
4.2 Prognose for folketalsutvikling

SSB har pronosar for folketalsutviklinga basert på ulike modellar. Middelsalternativet og ytterpunktane går fram av Figur 3. Fordeling mellom ulike aldersgrupper kjem i figurane etter.

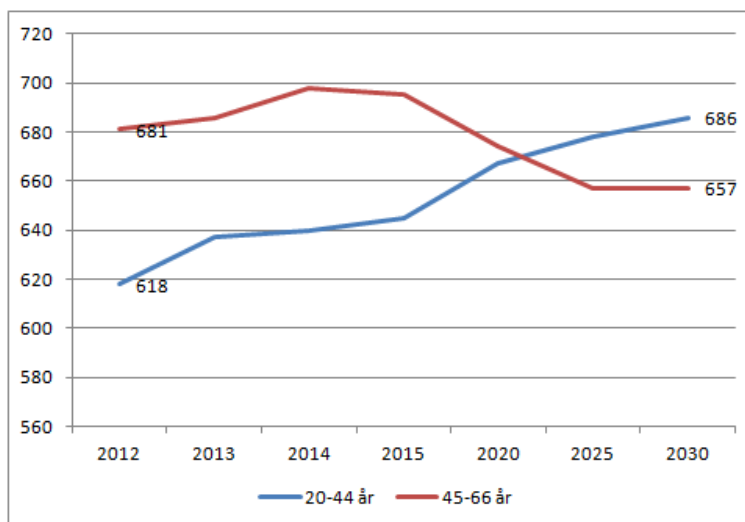


Figur 3 Samla folktalsframskriving tre alternativ - SSB sine prognosemodellar

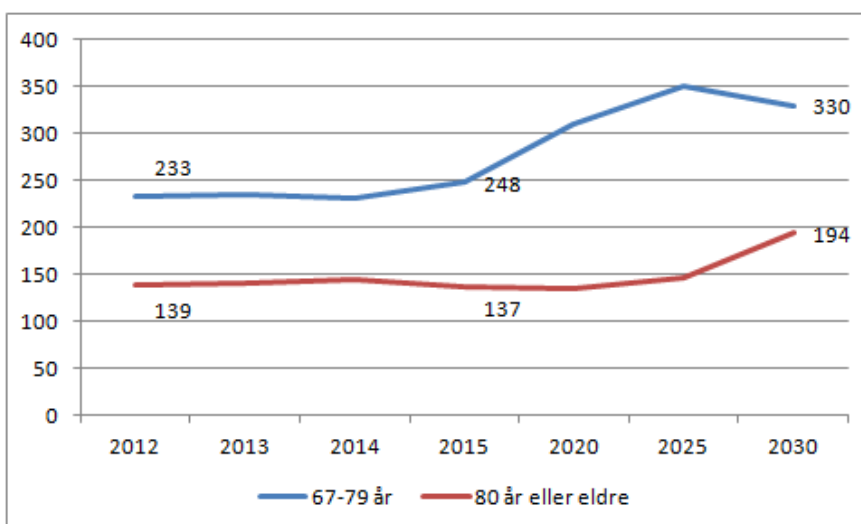
Samla folktalsframskriving tre alternativ - SSB sine prognosemodellar



Figur 4 Folketalsframskriving born og unge - SSB sine prognosemodellar – alt mmmm



Figur 5 Folketalsframskriving yrkesaktiv alder - SSB sine prognosemodellar – alt mmmm



Figur 6 Folketalsframskriving eldre - SSB sine prognosemodellar – alt mmmm



Prognosane er minst sikre for born, unge og familiar (aldersgruppa 0 – 40), og sikrast for eldre årsgrupper (80+). Dette av di dei yngste aldersgruppene er den mest mobile delen av befolkninga, dei eldste er tradisjonelt minst mobile. Figurane viser at me kan forvente

1. Ein folkeauke på kring 50 i perioden (middels vekst)
2. Stabilt tal fødsjar og stabilt tal born i førskulealder, men tal fødsjar var i 2011 17. Om dette held fram vil denne delen av befolkninga minke og behovet i barnehagane minke tilsvarande.
3. Fallande tal born i skulealder – reduksjon på 15 i planperioden. Dette kan tolkast som mindre behov i skulane, noko avhengig av korleis dette fordeler seg geografisk i kommunen. Om trenden med fallande fødselstal held fram, vil dette også slå inn i skulane etter 2016-2017
4. Auande tal yrkesaktive i perioden og ein utflating på lang sikt.
5. Litt aukande tal "yngre" eldre og eit stabilt tal 80+ i perioden. Gruppa 80-90 er gjerne dei som har størst behov for pleie på sjukeheim. På kort sikt er gruppa på stabilt nivå for så vekse med 60 mot 2030. Ut frå dette vil ikkje etterspurnaden etter slike plassar auke i perioden.

4.3 Inntektssystemet

Kommunane sine frie inntekter består av rammetilskotet og skatt på inntekt og formue. I 2010 utgjorde dei frie inntektene 45,5 % av dei samla brutto driftsinntektene til Lærdal kommune. Tabellen viser dei frie inntektene i prosent av brutto driftsinntekter, der Lærdal er samanlikna med kommunegruppe 03 i Kostra og med gjennomsnittet for fylket.

Tabell 4 Skatt og inntekt på formue

	Lærdal	K - 03	Fylket
Skatt på inntekt og formue	28,3	25,8	30,4
herav naturressursskatt	6,1	2	1,2
Statleg rammetilskot	17,2	25,9	25,7
Frie inntekter	45,5	51,7	56,1

Av Tabell 4 ser me at Lærdal har gode inntekter frå naturressursskatten, som er direkte knytt til kraftproduksjonen i kommunen. Siste 9 åra har naturressursskatten gitt kommunen årlege inntekter i storleik 12,7 – 13,3 mill kroner.

Dei frie inntektene kan kommunane nytte utan vidare bindingar frå staten. I dette ligg det likevel føringar i høve til at kommunane må utføre lovpålagde tenester som t.d. barnehage , skule og eldreomsorg.

Nytt frå 2011 er at barnehagetilskotet er lagt inn som ein del av dei frie inntektene til kommunen.



5 Driftsinntekter

5.1 Historisk utvikling

Tabellen viser korleis inntektene til kommunen fordeler seg, samalikna med kommunegruppa.

Tabell 5 Kommunen sine inntektskilder - fordeling

	Lærdal 1000 kr	Lærdal prosent	K - 03 prosent	Fylket prosent
Skatt på inntekt og formue	62 294	28,3	25,8	30,4
Herav naturressursskatt	13 293	6,1	2	1,2
Statleg rammeoverføring	37 803	17,2	25,9	25,7
Andre statlege tilskot		0	3,6	5,5
Eigedomsskatt	20 737	9,4	8,1	5,3
Konsesjonskraft	20 325	9,2	2,9	1,5
Sals- og leigeinntekter	21 234	9,6	12,6	12,4
Andre driftsinntekter	61 386	26,3	21,1	19,3
Sum	226 155	100	100	100

Sals- og leigeinntekter er brukarbetalingar innafor alle tenesteområde, avgifter VA, husleigeinntekter og sal av varer og tenester. Andre driftsinntekter er ulike statstilskot, bl.a. til drift av barnehage, refusjonar frå staten, refusjonar sjukeløn, mva-kompensasjon og ulike andre refusjonar.

Me ser at:

- Lærdal har ein større del av sine skatteinntekter knytt til kraftproduksjon og konsesjonskrafta enn snittet for kommunegruppe 03 i Kostra.
- Den statlege rammeoverføringa til Lærdal var i 2010 37,143 mill kroner, og er 17,2 % av dei samla brutto driftsinntektene.
- Skatteinntektene til Lærdal var i 2010 på 62,294 mill kroner og utgjorde 28,3 % av brutto driftsinntekter. Samla brutto driftsinntekter for Lærdal var i 2010 på 226,155 mill kroner

Korleis dette har utvikla seg frå 2004 går fram av Tabell 6.

Tabell 6 Kommunen sine inntektskilder - utvikling

	2006	2007	2008	2009	2010
Skatt på inntekt og formue, inkl. naturressursskatt	51985	52129	54757	58894	62294
Statlig rammeoverføring	28486	27500	26893	36143	37803
Eiendomsskatt, totalt	16730	20534	20635	20271	20737
Konsesjonskraft	18 012	17 781	22 022	27 470	20 325
Sum	115213	117944	124307	142778	141159
Naturressursskatt	13 158	13205	15 322	13 293	13 363



5.1.1 Skatt

Skatteinntektene har hatt ei stabil utvikling. Me forventar at dette vil halde fram i planperioden.

5.1.2 Rammetilskot

Det overordna målet med inntektssystemet er å utlikna kommunane sine ulike føresetnader for å gje like tenestetilbod over heile landet. Ved fordeling av rammetilskotet vert det teke omsyn til strukturelle forskjellar i kommunane og kommunane sine forskjellar i skatteinngang. Kommunane sine næringsstruktur avgjer i stor grad inntektene frå skatt på inntekt og formue. Inntektssystemet inneheld i tillegg tilskot som vert gitt ut frå regionalpolitiske målsettingar. Det vert òg ytt skjønntilskot for å jamne ut spesielle tilhøve som ikkje vert ivareteke innafør det ordinære inntektssystemet.

Det vart gjort endringar i inntektssystemet i samband med Kommuneproposisjonen 2010. Omlegginga har slege positivt ut for Lærdal kommune. Samstundes ser den nye kostnadsnøkkelen for kommunane slik ut:

Kostnadsnøkkel for kommunane 2012 Kriterium	Vekt
Innbyggere 0-2 år	0,0082
Innbyggere 3-5 år	0,0912
Innbyggere 6-15 år	0,2874
Innbyggere 16-22 år	0,0207
Innbyggere 23-66 år	0,0930
Innbyggere 0-17 år	0,0019
Innbyggere 18-49 år	0,0049
Innbyggere 50-66 år	0,0062
Innbyggere 67-79 år	0,0499
Innbyggere 80-89 år	0,0716
Innbyggere 90 år og over	0,0462
Landbrukskriteriet	0,0030
Sone	0,0130
Nabo	0,0130
Basiskriteriet	0,0228
Innvandrere 6-15 år, ekskl. Skandinavia	0,0083
Norskfødte med innvandrerforeldre 6-15 år, ekskl. Skandinavia	0,0009
Dødelighetskriteriet	0,0447
Antall barn 0-15 år med enslig forsørger	0,0113
Fattige	0,0060
Uføre 18-49 år	0,0038
Flyktninger uten integreringstilskudd	0,0039
Opphopingsindeks	0,0116
Urbanitetskriteriet	0,0149
Psykisk utviklingshemmede 16 år og over	0,0449
Ikke-gifte 67 år og over	0,0425
Andel barn 1-2 år utan kontantstøtte	0,0562
Antall innbyggere med høyere utdanning	0,0180
Sum	1



Aldersgruppa 6-15 år er vekta tungt i systemet. Med utsikt til ein nedgang på 40 personar i denne aldersgruppa, vil dette slå negativt ut for kommunen.

5.1.3 Eigedomsskatt

Det alt vesentlege av kommunen sine inntekter på eigedomsskatt, kjem er som kjent frå eigedomsskatten på kraftverk. Denne inntekta har tilnærma vore lik dei siste åra på knapt 20 millionar kroner. Bakgrunnen for at verdien ikkje har auka, er maksimumsverdien i takseringsgrunnlaget som Stortingten vedtok i St.prp.1 2003- 2004. Utan maksimumsverdien, vil kommunen sine inntekter vore 2,7 mill høgare enn i dag. Det er no framlegg om eindringar i dette regelverket slik at kommunen kan forvente noko høgare inntekter på eigedomsskatten framover. Endeleg avklarings vil komme like over årsskiftet. Ut frå dette er det rimeleg å forvente at kommunen for noko auke i eigedomsskatten i planperioden. Det er og sett i gang arbeid for å retaksere dei skatteobjekt me har. Dette kan og medføre noko auka inntekter. Retaksinga skl vere gjennomført innan mars 2012.

Kommunane har og høve til å skattelegge all næringsseigedom som ikkje eksplisitt er unnateke i eigedomsskatteloven, utan å måtte skrive ut eigedomsskatt i heile kommunen. Dette gjeld m.a tenesteytande verksemd, t.d hotell, butikkar og kontor, i tillegg til næringsseigedom som i dag er definert som "verk og bruk". Kommunane vil framleis ha høve til å skattleggje "verk og bruk" etter gjeldande reglar.

Det er muleg å innføre ein slik skatt, men rådmannen har ikkje lagt dette inn som ein føresetnad i økonomiplanen.

5.1.4 Nærings- og konsesjonsavgift

Dette er ei avgift som kjem som følge av kraftutbygginga. Avgifta blir i sin heilskap avsett til nærings- og konsesjonsavgiftsfondet, der det er reglar for bruken. Avgifta blir indeksregulert kvart femte år.

5.1.5 Øyremerka statstilskot

Staten har gjennom Husbanken ei ordning med godskriving av renter for investeringar gjort i skule og omsorgssektoren. I 2009 mottok vi 1,7 millionar i tilskot i denne ordninga. Summane her er også avhengig av utviklinga i rentesatsane.

5.1.6 Tilskot flyktningar

Tilskot flyktningar og utgiftene kommunen har ligg i tenesteeining for sosiale tenester/NAV.

5.1.7 Mva-kompensasjon

Momskompensasjon vart innført i 2004, og medfører med nokre unntak at all moms vert refundert. Ordninga er i utgangspunktet sjølvfinansierende, i og med at det er lagt inn trekk i rammetilskotet med omtrent same beløp som momskompensasjonen utgjer. Momskompensasjonen på driftseiningane blir direkte godskriven nettorammane til einingane, medan momskompensasjonen på investeringar blir brukt som finansiering i investeringsbudsjettet.



5.1.8 Konesjonskraft

Lærdal kommune sel som kjent konesjonskrafta si på den opne kraftmarknaden. I 2009 hadde kommunen ei netto inntekt på vel 22 mill kroner på sal av konesjonskrafta. I år ser det ut som nettoinntekta vil bli ca 17 mill. Kraftprisen er under press på grunn av uro i finansmarknadene.

Kommunen har vedteke rammer for sal av konesjonskraft. Det vert selt kraft for fire år framover, med ein høg andel fyrste år, noko mindre andre år osb. Dette gjev føreseielege rammer for inntekene framover. Sal skjer i samråd med konsulent med god kompetanse. Ut frå prognosane i dag, vil kraftinntektene gå noko ned dei kommande åra. Dette er lagt inn i økonomiplanen.

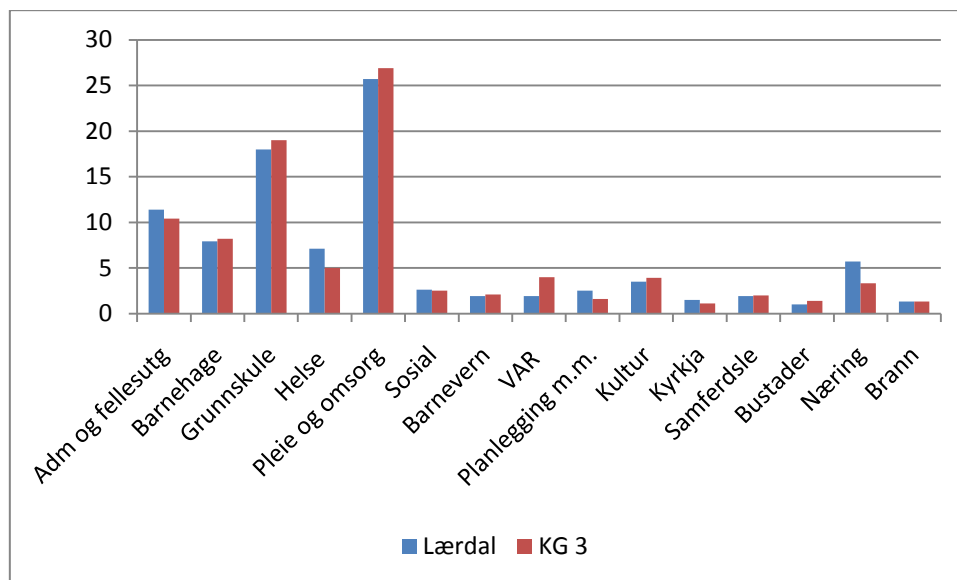
5.1.9 Brukarbetalingar

Utifrå tala som går fram av Kostra-tabellen under 5.1, så har Lærdal kommune eit unytta potensiale når det gjeld brukarbetaling for kommunale tenester. Det er lagt inn i føresetnadane ein auke i kommunale avgifter opp mot nivået i nabokommunane. på 5-10% for 2011.

6 Driftsutgifter

6.1 Fordeling mellom ulike tenester

Figuren viser dei ulike tenestene sin andel av dei samla brutto driftsutgiftene våre samanlikna med kommunegruppa.



Figur 7 Kommunen sine utgifter - fordeling mellom tenester

Figuren viser at me skil frå kommunegruppa ved å ha ein mindre relativ del av kostnadene i skule, omsorg og VAR, ein større del av utgiftene på administrasjon, helse og næring.



6.2 Kostra-tal generelt

For å få eit meiningsfylt samanlikningsgrunnlag bør ein nytte tal brote ned på innbygar, brukar, plass osv.

Det sikraste talet i høve kostnadsnivået samanlikna med andre er korrigererte brutto driftsutgifter pr innbygar. Dette er den samla kostnaden på å produsere alle kommunale tenester korrigert for interne overføringar.

Tabell 7 Korrigererte brutto driftsutgifter i kroner per innbygar

	2006	2007	2008	2009	2010
Lærdal	58 033	64 257	71 297	79 632	80 970
KG 03	56 145	59 658	64 485	69 979	72 089
Differanse	1 888	4 599	6 812	9 653	8 881
Ved utg som KG 3	4 198 912	10 228 176	15 149 888	21 468 272	19 751 344

Tabellen viser at Lærdal kommune brukar knappe 9 000 kr pr innbygar meir enn samanliknbare kommunar på produksjon av dei kommunale tenestene. Samstundes er det ein svak nedgang frå 2009. Drift i samsvar med kostnadsnivået i kommuegruppa indikerer at kommunen kunne ha redusert kostnadsnivået med knappe 20 mill kroner. I høve tal for dei ulike sektorane er det meir rom for feilkjelder og feil fordeling.

6.3 Administrasjon og fellesutgifter

Tabell 8 viser oss at kostnadene til administrasjon og styring ligg godt over nivået i kommuegruppa.

Tabell 8 Brutto driftsutgifter til adm., styring og fellesutgifter pr. innb. i kr

	2006	2007	2008	2009	2010
Lærdal	8 756	7 935	7 945	10 656	11 600
KG 3	6 328	6 830	7 029	8 488	7 663
Avvik	2 428	1 105	916	2 168	3 937
Ved utg som KG 3	5 399 872	2 457 520	2 037 184	4 821 632	8 755 888

Drift i samsvar med kostnadsnivået i kommuegruppa indikerer at me kunne ha redusert kostnadsnivået med knappe 9 mill kroner i denne delen av organisasjonen. Dette er eit stort avvik i høve nivået i kommuegruppa.

Trenden er at kostnadsnivået ligg stabilt høgare enn i kommuegruppa. Me veit at nokre kostnader skulle vore plasserte på andre tenester. Det er likevel grunn til å tru at kostnadene ligg over kommuegruppa.

6.4 Skule

For skule er dei samla utgiftene pr elev noko større enn i kommuegruppa.



Tabell 9 Korrigerte brutto driftsutgifter til grunnskole (202, 222, 223), per elev

	2006	2007	2008	2009	2010
Lærdal	89 116	93 659	103 629	115 019	119 600
KG03	89 579	92 594	100 675	110 101	116 636
Avvik	-463	1 065	2 954	4 918	2 964
Ved utg som KG 3	-133 344	306 720	850 752	1 416 384	853 632

Drift i samsvar med kostnadsnivået i kommuegruppa indikerer at me kunne ha redusert kostnadsnivået med knappe 1 mill kroner i denne delen av organisasjonen.

Går me bak desse tala og ser spesifikt på undervisning og lokale endrar biletet seg noko.

Tabell 10 Korrigerte brutto driftsutgifter til grunnskoleundervisning (202) per elev

	2006	2007	2008	2009	2010
Lærdal	66 881	69 563	78 023	86 294	92 354
KG03	72 054	74 159	82 036	89 813	94 054
Avvik	-5 173	-4 596	-4 013	-3 519	-1 700
Ved utg som KG 3	-1 489 824	-1 323 648	-1 155 744	-1 013 472	-489 600

Drift i samsvar med kostnadsnivået i kommuegruppa indikerer at me kunne ha nytta knappe 500 000 kroner meir i denne delen av organisasjonen.

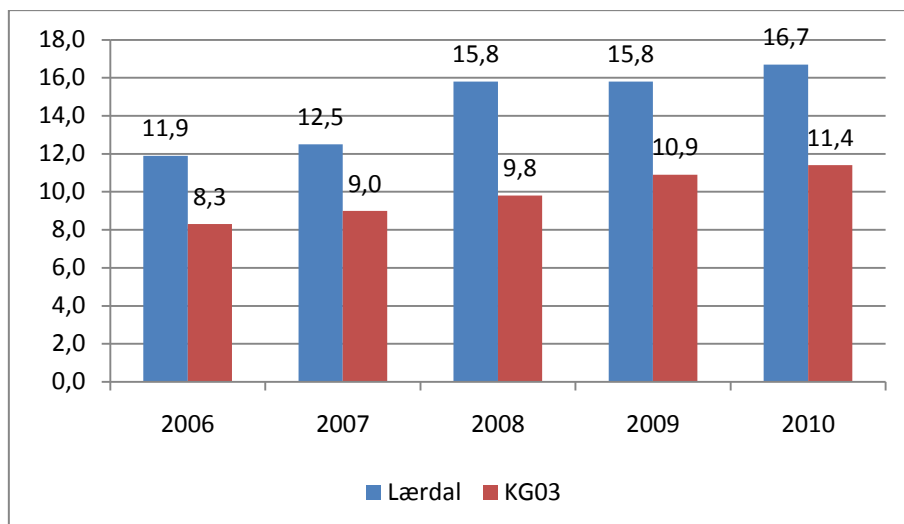
Tabell 11 Korrigerte brutto driftsutgifter til skulelokale per elev

	2006	2007	2008	2009	2010
Lærdal	22 235	24 096	25 605	28 724	27 246
KG03	17 525	18 435	18 639	20 288	19 884
Avvik	4 710	5 661	6 966	8 436	7 362
Ved utg som KG 3	1 356 480	1 630 368	2 006 208	2 429 568	2 120 256

Drift i samsvar med kostnadsnivået i kommuegruppa indikerer at me kunne ha redusert kostnadsnivået med knappe 2,1 mill kroner på skulebygg.

Til samanlikning har ein i Årdal kommune ein kostnad på 14 255 pr elev til skulelokale i 2010. Dette er ein kommune med to store skular. Luster kommune hadde med sine ni skular ein kostnad pr elev til skulelokale på 22 854 kroner.

Samstundes viser Figur 8 oss at andelen elevar som får spesialundervisning er langt høgare i Lærdal enn i kommunegruppa.



Figur 8 Andel elevar som får spesialundervisning

Som ein konsekvens av dette ser me av Tabell 12 at ein større del av lærartimane vert nytta til spesialundervisning enn i samanliknbare kommunar. I 2009 vart meir enn kvar fjerde lærartime nytta til spesialundervisning.

Tabell 12 Timar til spesialundervisning i prosent av tal læretimar totalt

	2006	2007	2008	2009	2010
Lærdal	21,4	20,7	18,2	27,5	20
KG03	16,4	18,3	18,8	20	21
Avvik	5	2,4	-0,6	7,5	-1

6.5 Barnehagar

Utgiftsnivået i barnehagar svingar i høve nivået i kommunegruppa. Beløpsmessig ligg drifta om lag på nivå med kommunegruppa med unntak for 2008.

Tabell 13 Timar Korrigerte brutto driftsutgifter i kroner per barn i kommunal barnehage

	2007	2008	2009	2010
Lærdal	110 348	134 930	134 901	148 274
KG03	112 656	126 933	136 965	147 249
Avvik	-2 308	7 997	-2 064	1 025
Ved utg som KG 3	-281 576	975 634	-251 808	125 050

6.6 Pleie og omsorg

Pleie og omsorg har tal for heimetenester og institusjonar. Tala for institusjonar går fram av tabellen under. Tala baserer seg på 46 plassar.

**Tabell 14** Korrigerte brutto driftsutgifter, institusjon, pr. kommunal plass

	2007	2008	2009	2010
Lærdal	576696	671826	679500	740978
KG03	777194	845092	881938	888666
Avvik	-200 498	-173 266	-202 438	-147 688

I høve institusjonar ser me at kostnadene pr plass ligg langt under nivået i kommunegruppa, men med ei tilnærming over tid. Ut frå dette kunne me ha nytta 6,8 mill kroner meir enn i dag på denne tenesta.

Tala for heimebaserte tenester går fram av tabellen under.

Tabell 15 Korrigerte brutto driftsutg pr. mottaker av heimetenester (i kroner)

	2007	2008	2009	2010
Lærdal	130451	149036	156231	167568
KG03	158531	167752	173380	176706
Avvik	-28 080	-18 716	-17 149	-9 138

Også her ser me at kostnadene pr brukar ligg godt under kommunar me kan samanlikne oss med.

Tabellen under viser at det er ein langt større del av dei som er 80 år eller eldre som har plass i institusjon hjå oss enn i samanliknbare kommunar. Me har også langt fleire "reine" institusjonsplassar i andel av den eldste aldersgruppa enn i samanliknbare kommunar. Institusjonar er den mest kostnadskrevjande delen av pleie og omsorg.

Tabell 16 Andel over 80 som bur på institusjon

	2007	2008	2009	2010
Lærdal	24,8	24,3	24	25,2
KG03	16,8	16,8	17,1	17,0
Avvik	8	7,5	6,9	8,2

IPLOS er eit system for registrering av ressurstildeling til brukarar. Data frå registreringane går fram av tabellane under.

Tabell 17 Pleie og omsorg – prosentdel av alle brukarar med omfattende hjelpebehov

	2007	2008	2009	2010
Lærdal	13,4	19,3	25,5	29,3
KG03	22,6	22,1	23,6	24,3
Avvik	-9	-3	2	5



I forhold til samanliknbare kommunar aukar prosentdelen brukarar med omfattande hjelpebehov.

Tabell 18 Pleie og omsorg – praktisk hjelp – gjennomsnittleg tal tildelte timar pr veke

	2007	2008	2009	2010
Lærdal	9,3	9	9,1	8,9
KG03	4,7	5,1	5,3	5
Avvik	5	4	4	4

Tabellen viser at tal tildelte timar til praktisk hjelp pr veke ligg nær dobbelt så høgt som samanliknbare kommunar.

Tabell 19 Pleie og omsorg – praktisk hjelp – gjennomsnittleg tal tildelte timar pr veke – brukarar utanfor institusjon

	2007	2008	2009	2010
Lærdal	11,4	11,8	13,2	11,1
KG03	7,9	8,8	8,8	8,8
Avvik	4	3	4	2

Tabellen viser at tal tildelte timar til brukarar utanfor institusjon ligg 25% over nivået i samanliknbare kommunar.

Tabell 20 Pleie og omsorg – prosent som bur åleine som får både heime- og støttetjenester

	2007	2008	2009	2010
Lærdal	69,1	61,1	67,6	69,2
KG03	44,7	45,8	44,5	45,3
Avvik	24	15	23	24

Også her ligg kommunen svært høgt i forhold til samanliknbare kommunar, med ein aukande tendens frå 2008 og fram til 2010.

Ut frå tala over kan det synast som det vert tildelt langt meir ressursar til brukarar i Lærdal enn i kommunar me kan samanlikne oss med.

6.7 Helse

Helse viser eit avvik i høve kommunegruppa på knappe 3000 kroner pr innbyggjar.

Tabell 21 Brutto driftsutgifter pr. innbyggjar. (Helse - funksjon 232, 233 og 241)

	2006	2007	2008	2009	2010
Lærdal	4 596	4 815	4 798	6 659	7 329
KG03	3 143	3 431	3 787	4 060	4 470
Avvik	1 453	1 384	1 011	2 599	2 859
Ved utg som KG 3	3 231 472	3 078 016	2 248 464	5 780 176	6 358 416



Drift i samsvar med kostnadsnivået i kommuegruppa indikerer at me kunne ha redusert kostnadsnivået med 6,4 mill kroner i denne delen av organisasjonen. Dette er eit stort avvik i høve nivået i kommunegruppa. Samanliknar me med Årdal kommune som har to legekantor så er brutto driftsutgift pr innbyggjar der på 3 121 kroner. Kostnadene er såleis meir enn dobbelt så høge i Lærdal som i Årdal.

Tabell 22 Brutto driftsutgifter per innbygger 0 - 5 år. Helsestasjons- og skolehelsetjeneste

	2006	2007	2008	2009	2010
Lærdal	6 511	6 414	6 809	8 869	9 218
KG03	7 201	7 666	8 564	9 063	8 868
Avvik	-690	-1 252	-1 755	-194	350

Tabellen indikerer at helsestasjon og skulehelsetenesta ligg på nivå med kommunegruppa. Avvik kjem såleis frå andre deler av den samla helsetenesta.

6.8 Kultur

Kulturskulen viser eit lågare utgiftsnivå enn i kommunegruppa. Tenesta skulle hatt tilført 750 000 kroner for å drive på same kostnadsnivå som kommunegruppa.

Tabell 23 Korrigerte brutto driftsutgifter til kommunale musikk- og kulturskoler, per brukar

	2007	2008	2009	2010
Lærdal	7 860	9 294	9 899	11 051
KG03	11 602	13 118	13 654	15 188
Avvik	-3 742	-3 824	-3 755	-4 137
Ved utg som KG 3	-673 560	-688 320	-675 900	-744 660

7 Finans

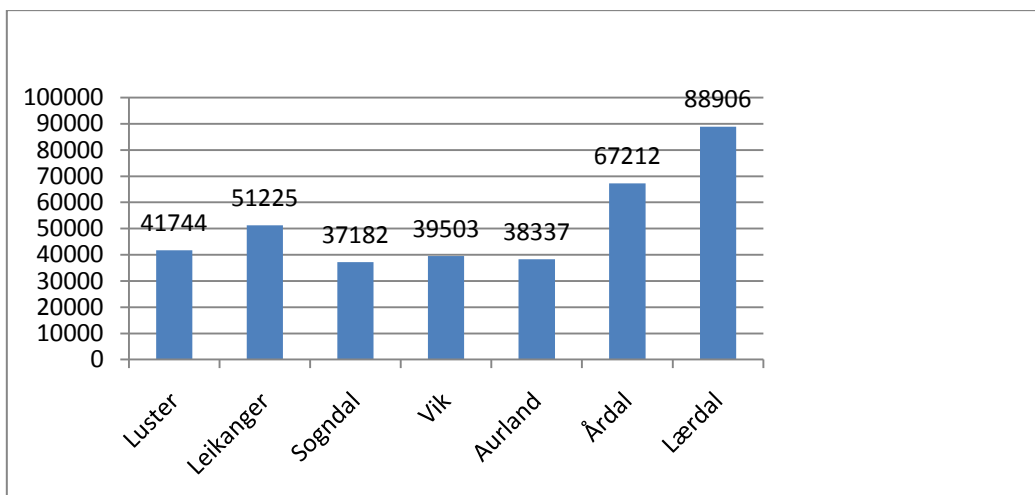
7.1 Utviklinga i lånegjeld

Me ser av Tabell 24 at lånegjelda pr innbyggjar er særst høg i forhold til kommunar me samanliknar oss med. Slik budsjettet for 2011 no ligg føre, vil låneopptaket auke ytterlegare.

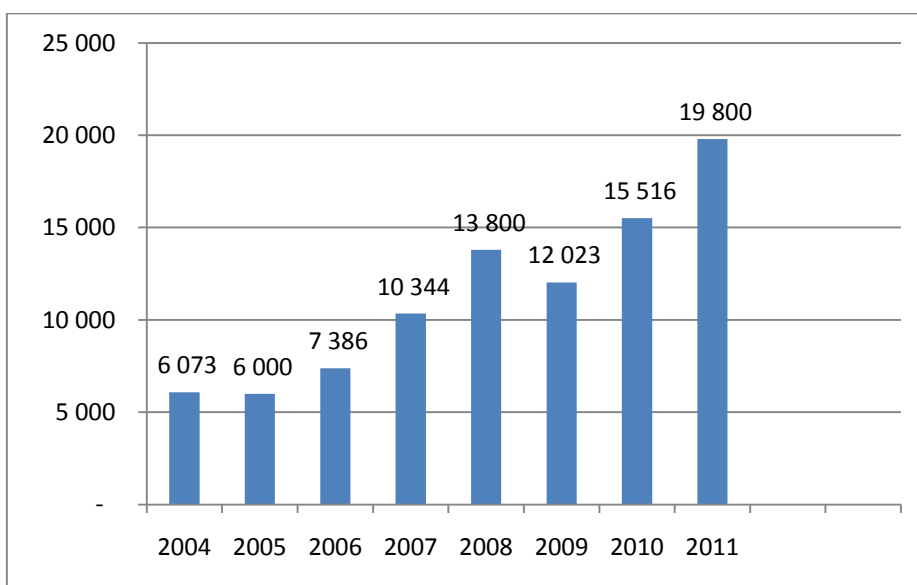
Tabell 24 Netto lånegjeld i kr pr innbyggjar

	2006	2007	2008	2009	2010
Lærdal	54 675	56 566	66 895	79 653	88 906
KG03	39 231	41 613	46 605	51 352	52 624
Avvik	15 444	14 953	20 290	28 301	36 282
Avvik %	28,2	26,4	30,3	35,5	40,8

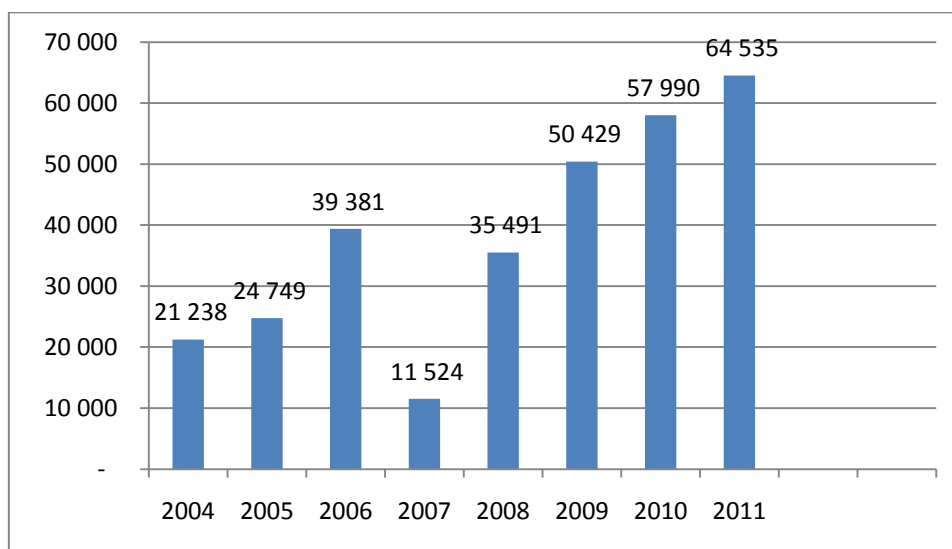
Samanliknar me med kommunane i Sogn, ser me det same biletet her. Figur 9 viser at lånenivået i Lærdal ligg langt over dei andre kommunane.



Figur 9 Netto lånegjeld pr innbygger 2010 – Indre Sogn



Figur 10 Utvikling i rente- og avdragsbelastning for Lærdal kommune 2004 - 2011



Figur 11 Investeringar i Lærdal kommune 2004 - 2011



7.2 Driftsramme 2012-15

Framlegg til driftsrammer tek utgangspunkt i budsjettframlegget for 2012 ut frå det me veit i dag.

Tabell 25 Framlegg til økonomiplan – drift 2012-15

Økonomiplan 2012 - 2015				
DRIFTSOVERSIKT				
NB! Åra 2013 - 2015 har "faste prisar på 2012-nivå"	Årsbudsj.			
(dvs ikkje korrigert for løns og prisvekst)	2012	2013	2014	2015
Skatt på inntekt og formue	62 000 000	62 000 000	62 000 000	62 000 000
Rammetilskudd	61 100 000	61 300 000	61 400 000	61 500 000
Eiendomsskatt	21 200 000	21 700 000	22 200 000	22 700 000
Rentekompensasjon eldreomsorg / tilskot	1 200 000	1 300 000	1 400 000	1 500 000
Rentekompensasjon skole / tilskot	500 000	600 000	700 000	800 000
Konsesjonsavgift (inntekt)	6 174 000	6 174 000	6 174 000	6 722 000
SUM FRIE INNTEKTER	152 174 000	153 074 000	153 874 000	155 222 000
Renteinntekter	1 200 000	1 300 000	1 400 000	1 500 000
Utbytte (Lærdal Energi + Stuvane)	400 000	1 400 000	5 400 000	5 400 000
Renteutgifter eksisterende lån	-8 900 000	-9 000 000	-9 000 000	-9 000 000
Renteutgifter nye lån	-	-	-	-
Netto renteutgifter/-inntekter	-7 300 000	-6 300 000	-2 200 000	-2 100 000
Mottatte avdrag på lån	170 000	170 000	170 000	170 000
Avdragsutgifter eksisterende lån	-11 560 000	-11 560 000	-11 980 000	-12 480 000
Avdragsutgifter - nye lån	-	-	-	-
Netto avdragsutgifter	-11 390 000	-11 390 000	-11 810 000	-12 310 000
NETTO RENTE- OG AVDRAGSUTGIFTER	-18 690 000	-17 690 000	-14 010 000	-14 410 000
TIL FORDELING	133 484 000	135 384 000	139 864 000	140 812 000
Til driftsrammer:				
Ansvar 100 Folkevalde	4 000 000	3 500 000	3 500 000	3 500 000
Ansvar 110 Rådmannsfunksjonene	17 460 000	17 460 000	17 460 000	17 460 000
Ansvar 120 Oppvekst Borgund	5 800 000	5 100 000	5 100 000	5 100 000
Ansvar 121 Oppvekst Ljønsne	5 170 000	5 170 000	5 170 000	5 170 000
Ansvar 122 Lærdalsøyri skule	17 580 000	17 580 000	17 580 000	17 580 000
Ansvar 123 Lærdalsøyri barnehage	9 870 000	9 870 000	9 870 000	9 870 000
Ansvar 131 Helse	11 520 000	11 520 000	11 520 000	11 520 000
Ansvar 132 Sosiale tenester (NAV)	6 520 000	6 520 000	6 520 000	6 520 000
Ansvar 133 Pleie og omsorg	39 650 000	39 650 000	39 650 000	39 650 000
Ansvar 134 Barnevern	3 790 000	3 790 000	3 790 000	3 790 000
Ansvar 151 Kultur og formidling	3 640 000	3 640 000	3 640 000	3 640 000
Ansvar 162 Teknisk drift	12 362 000	12 362 000	12 362 000	12 362 000
Ansvar 170 Nøytrale innt/utg	630 000	-	-	-
Konsesjonskraft netto	-18 000 000	-15 772 000	-15 000 000	-14 750 000
Sum fordelt til driftsrammer	119 992 000	120 390 000	121 162 000	121 412 000
Disposisjoner:				
Avsetning til disposisjonsfond	-	-1 200 000	-2 208 000	-2 358 000
Avsetning til næringsfond (konsesjonsavgift)	-6 174 000	-6 174 000	-6 174 000	-6 722 000
Avsetning til næringsfond (mottakne avdrag)	-170 000	-170 000	-170 000	-170 000
Avsetning til næringsfond (mottakne renter)	-350 000	-350 000	-350 000	-350 000
Avsetning til lønsreguleringsfond	-5 000 000	-	-	-
Avsetning til ressurskrevande brukarar	-2 000 000	-2 000 000	-2 000 000	-2 000 000
Samhandlingsreformen	-2 800 000	-2 800 000	-2 800 000	-2 800 000
Bruk av disposisjonsfond	3 002 000	-	-	-
Overføring investeringsbudsjett	-	-2 300 000	-5 000 000	-5 000 000
Netto disposisjoner	-13 492 000	-14 994 000	-18 702 000	-19 400 000
Balanse	-	-	-	-



7.3 Bruk av fond

7.3.1 Disposisjonsfond

Bruk av disposisjonsfond i 2011 går fram av Tabell 26

Tabell 26 Bruk av disposisjonsfond 2011

Disposisjonsfond	
Saldo 31.12.10	12 314 738
Bruk 2011 (kjøp inventar Villakssenteret)	-466 560
Budsjettendring Oppvekst Borgund	-600 000
Budsjettert bruk investeringar 2011	-1 625 000
Budsjettendringar drift 2. halvår 2011	-4 265 000
Aksjekjøp Lærdal Energi	-1 923 868
Saldo 31.12.2011	3 434 310

Midlane er på det næraste brukte opp ved utgangen av året, og me har ikkje lenger fondsreservar i samsvar med dei krav me stiller til økonomisk sunn drift.

7.3.2 Næringsfond

Forventa bruk og avsetning av næringsfond i 2011 går fram av Tabell 27

Tabell 27 Bruk av næringsfond 2011

	2011
IB 01.01.	3 013 580
Inntekter	
Renteinntekter	350 000
Konsesjonsavgift	6 174 000
Mottekne avdrag	170 000
Sum inntekter	6 694 000
Utgifter	
Bruk til investeringar	1 895 000
Budsjettert bruk reiseliv	2 203 000
Budsjettert bruk næringsformål	3 076 000
Sum utgifter	7 174 000
UB 31.12.	2 533 580



8 Investeringar

Ei oversikt over dei investeringar som vert tilrådde går fram av Tabell 28.

Tabell 28 Oversikt investeringar i planperioden

ØKONOMIPLAN 2012 - 2015 INVESTERINGAR	2012	2013	2014	2015	Sum perioden
Felles edb-utstyr	800 000	800 000	800 000	800 000	3 200 000
Brannberedskap/verneområde	400 000		-	-	400 000
Asfaltering ved barnehage Einemo				500 000	500 000
Overflatevatn ny barnehage Einemo				300 000	300 000
Gatelys barnehage Einemo				300 000	300 000
Utstyr/inventar LAS	-		250 000	250 000	500 000
Renovering VA-nett		500 000	500 000		1 000 000
Nytt vassverk Hauge	500 000	7 000 000	7 000 000		14 500 000
Utstyr teknisk	-	-	-	500 000	500 000
Energimerking av bygg	150 000	150 000			300 000
Oppgradering av kommunale bruer		300 000	300 000	400 000	1 000 000
Pick up teknisk drift	-	-		350 000	350 000
Wille redskapsberer	-	1 600 000			1 600 000
Nytt overvåkingssystem VA-anlegg	-	300 000	300 000		600 000
Trafikktryggleik	-	150 000	150 000	150 000	450 000
Kjøp av tomt ved Bergo	-	600 000	-		600 000
Lager (Kaldt lager/utelager) Bergo	-		1 200 000	1 200 000	2 400 000
Oppgradering personalfunksjonar Bergo	1 000 000	2 000 000	1 000 000	-	4 000 000
Næringsareal Håbakken	-		1 500 000	1 500 000	3 000 000
Næringsareal Håbakken vatn og avløp		600 000	7 000 000	8 000 000	15 600 000
Pumpestasjon P4	1 000 000	1 100 000			2 100 000
Nytt chassis tankbil (brann)	-		-	950 000	950 000
Utstyr brannmannskap	-			150 000	150 000
SD-anlegg	200 000	200 000			400 000
Asfaltering	-		250 000	250 000	500 000
Gatelys Bergo	-			300 000	300 000
Lift	-		400 000		400 000
Ny bru Hausen	350 000				350 000
Avtale om kjøp av eigedom (grøn hekk barnehagen)	100 000				100 000
Avtale om opparbeiding av veg øvst i Ofta Vest	-			250 000	250 000
Oppgradering edb folkebibliotek	-	225 000			225 000
Plan uteområde barnehagen Einemo	100 000	-			100 000
Opprusting uteområde m/leikeapparat Einemo	-	950 000			950 000
Utomhusplan for LØS	100 000	900 000			1 000 000
Renovering av adm.fløy LØS	-		3 000 000	3 000 000	6 000 000
Eigenkapitalinnskot KLP	400 000	400 000	400 000	400 000	1 600 000
Kjøp av aksjar Energiverket	1 900 000	1 900 000			3 800 000
Sum	7 000 000	19 675 000	24 050 000	19 550 000	70 275 000
Finansiering					
Sal av bygg/eigedomar	2 300 000	1 000 000	1 000 000	1 000 000	5 300 000
Tilskot	-	-	-	-	-
Mvakomp	640 000	1 715 000	1 470 000	1 630 000	5 455 000
Bruk av næringsfondet	-	2 000 000	2 000 000	2 000 000	6 000 000
Bruk av lån	4 060 000	12 660 000	14 580 000	9 920 000	41 220 000
Bruk av disposisjonsfondet	-	-	-	-	-
Overført frå drift	-	2 300 000	5 000 000	5 000 000	12 300 000
Sum finansiering	7 000 000	19 675 000	24 050 000	19 550 000	70 275 000



Det er ikkje naudsynt å ta opp nye lån i 2012, då det står unytta lånemidlar ved utgangen av året. Dei etterfølgande åra må det takast opp nye lån.

Samla investeringvolum i perioden er 70 275 000 kroner. Av dette er 33,8 mill på VAR området, det resterande til andre investeringar medrekna kjøp av aksjar. Ut frå desse investeringane vil lånegjelda gå nedover frå 244,8 mill ved utgangen av 2011, til 233 mill ved utgangen av 2015. Vanleg nedbetaling pr år ligg dei to fyrste åra på 11,4 mill. Låneopptak i 2013 – 2015 gjer at nedbetalingane aukar til 12,5 mill i 2015.

Det er ikkje lagt inn bruk av disposisjonsfond i perioden. Samla avsetning til disposisjonsfondet er 7,2 mill. Ut frå kriteria for sunn økonomisk drift bør fondet vere på vel 11 mill kroner.

Rådmannen rår til investeringsstopp i fyrste halvdel av 2012. Perioden kan nyttast til planlegging av investeringar.

9 Vurderingar av økonomi

Det vert her gjort ei kortfatta vurdering av den samla økonomiske stoda.

1. Dei generelle driftspostane er sterkt reduserte og det er teke vekk nær 15 årverk i høve revidert budsjett for 2011.
2. Det er framleis trong for ytterlegare driftsreduksjonar for å få naudsynt økonomisk handlefridom. Nye endringar bør komme som større strukturelle grep i høve dei tunge sektorane – dvs. pleie og omsorg, skule og tekniske tenester. Det må i fyrste halvår arbeidast med tiltak som kan redusere driftsnivået ytterlegare i planperioden.
3. Disposisjonsfondet er på eit så lågt nivå av me har minimal buffer mot endringar. Dette stiller strenge krav til stram økonomistyring. Budsjett disiplin og tett oppfølging vert avgjerande.
4. Renteutvikling: 1% auke medfører 2 mill i auka utgift på driftsbudsjettet. Slik stoda er no, kan renteutvilginga slå positivt ut for kommunen, men uvissa er stor.
5. Det kjem nye langsiktige inntekter til i løpet av planperioden. Desse ligg på kring 5 millionar kroner årleg og vil slå inn i slutten av 2013. Årsverknad får me i 2014.
6. Vedteken strategi for sal av konsesjonskraft gjev oss føreseleiege inntektsoverslag. Inntekten frå sal av konsesjonskraft er fallande i perioden.
7. Innafor denne ramma bør sårbare grupper sikrast på best muleg vis. Det kan vere føremålsteneleg å gå den interkommunale vegen for å finne løysingar.



Lærdal kommune

Sakspapir

Saksnr	Utval	Møtedato
162/11	Formannskapet	24.11.2011
180/11	Formannskapet	12.12.2011
148/11	Kommunestyret	15.12.2011

Sakshandsamar: Alf Olsen jr

Arkiv: K1-124

Arkivsaksnr. 11/956 - 2

Økonomiplan 2012 - 2015

Kort samandrag

Det er laga eit framlegg til økonomi og handlingsplan for 2012 – 2015. Planen oppsummerer dei viktigaste utfordringane til kommunen og skisser ei retning og eit innhald i ei vidare utvikling.

Rådmannen si tilråding:

Formannskapet legg, med heimel i kommuneloven § 44, ut framlegg til økonomiplan 2011-2014 ut til offentleg ettersyn i perioden fram til 07.12.2010.



1. Driftsrammer vert sett i samsvar med tabellen under

Økonomiplan 2012 - 2015				
DRIFTSOVERSIKT				
NB! Åra 2013 - 2015 har "faste prisar på 2012-nivå"	Årsbudsj.			
(dvs ikkje korrigert for løns og prisvekst)	2012	2013	2014	2015
Skatt på inntekt og formue	62 000 000	62 000 000	62 000 000	62 000 000
Rammetilskudd	61 100 000	61 300 000	61 400 000	61 500 000
Eiendomsskatt	21 200 000	21 700 000	22 200 000	22 700 000
Rentekompensasjon eldreomsorg / tilskot	1 200 000	1 300 000	1 400 000	1 500 000
Rentekompensasjon skole / tilskot	500 000	600 000	700 000	800 000
Konsesjonsavgift (inntekt)	6 174 000	6 174 000	6 174 000	6 722 000
SUM FRIE INNTEKTER	152 174 000	153 074 000	153 874 000	155 222 000
Renteinntekter	1 200 000	1 300 000	1 400 000	1 500 000
Utbytte (Lærdal Energi + Stuvane)	400 000	1 400 000	5 400 000	5 400 000
Renteutgifter eksisterende lån	-8 900 000	-9 000 000	-9 000 000	-9 000 000
Renteutgifter nye lån	-	-	-	-
Netto renteutgifter/-inntekter	-7 300 000	-6 300 000	-2 200 000	-2 100 000
Mottatte avdrag på lån	170 000	170 000	170 000	170 000
Avdragsutgifter eksisterende lån	-11 560 000	-11 560 000	-11 980 000	-12 480 000
Avdragsutgifter - nye lån	-	-	-	-
Netto avdragsutgifter	-11 390 000	-11 390 000	-11 810 000	-12 310 000
NETTO RENTE- OG AVDRAGSUTGIFTER	-18 690 000	-17 690 000	-14 010 000	-14 410 000
TIL FORDELING	133 484 000	135 384 000	139 864 000	140 812 000
Til driftsrammer:				
Ansvar 100	3 955 000	3 955 000	3 955 000	3 955 000
Ansvar 110	17 799 000	17 589 000	17 589 000	17 589 000
Ansvar 120	6 304 000	6 304 000	6 304 000	6 304 000
Ansvar 121	5 173 000	5 173 000	5 173 000	5 173 000
Ansvar 122	17 584 000	17 554 000	17 554 000	17 554 000
Ansvar 123	9 873 000	9 873 000	9 873 000	9 873 000
Ansvar 131	11 552 000	11 552 000	11 552 000	11 552 000
Ansvar 132	6 527 000	6 527 000	6 527 000	6 527 000
Ansvar 133	38 095 000	38 095 000	38 095 000	38 095 000
Ansvar 134	3 285 000	3 285 000	3 285 000	3 285 000
Ansvar 151	4 141 000	4 141 000	3 961 000	3 961 000
Ansvar 162	11 074 000	11 074 000	11 074 000	11 074 000
Ansvar 170	630 000	-	-	-
Konsesjonskraft netto	-16 000 000	-14 000 000	-13 500 000	-13 500 000
Sum fordelt til driftsrammer	119 992 000	121 122 000	121 442 000	121 442 000
Disposisjoner:				
Avsetning til disposisjonsfond	-	-468 000	-1 928 000	-2 328 000
Avsetning til næringsfond (konsesjonsavgift)	-6 174 000	-6 174 000	-6 174 000	-6 722 000
Avsetning til næringsfond (mottakne avdrag)	-170 000	-170 000	-170 000	-170 000
Avsetning til næringsfond (mottakne renter)	-350 000	-350 000	-350 000	-350 000
Avsetning til lønsreguleringsfond	-5 000 000	-	-	-
Avsetning til ressurskrevande brukarar	-2 000 000	-2 000 000	-2 000 000	-2 000 000
Samhandlingsreformen	-2 800 000	-2 800 000	-2 800 000	-2 800 000
Bruk av disposisjonsfond	3 002 000	-	-	-
Overføring investeringsbudsjett	-	-2 300 000	-5 000 000	-5 000 000
Netto disposisjoner	-13 492 000	-14 262 000	-18 422 000	-19 370 000
Balanse	-	-	-	-



1. Investeringsrammer vert sett i samsvar med tabellen

ØKONOMIPLAN 2012 - 2015 INVESTERINGAR					
	2012	2013	2014	2015	Sum perioden
Felles edb-utstyr	800 000	800 000	800 000	800 000	3 200 000
Brannberedskap/verneområde	400 000		-	-	400 000
Asfaltering ved barnehage Einemo				500 000	500 000
Overflatevatn ny barnehage Einemo				300 000	300 000
Gatelys barnehage Einemo				300 000	300 000
Utstyr/inventar LAS	-		250 000	250 000	500 000
Renovering VA-nett		500 000	500 000		1 000 000
Nytt vassverk Hauge	500 000	7 000 000	7 000 000		14 500 000
Utstyr teknisk	-	-	-	500 000	500 000
Energimerking av bygg	150 000	150 000			300 000
Oppgradering av kommunale bruer		300 000	300 000	400 000	1 000 000
Pick up teknisk drift	-	-		350 000	350 000
Wille redskapsberer	-	1 600 000			1 600 000
Nytt overvåkingssystem VA-anlegg	-	300 000	300 000		600 000
Trafikktryggleik	-	150 000	150 000	150 000	450 000
Kjøp av tomt ved Bergo	-	600 000	-		600 000
Lager (Kaldt/lager/utelager) Bergo	-		1 200 000	1 200 000	2 400 000
Oppgradering personalfunksjonar Bergo	1 000 000	2 000 000	1 000 000	-	4 000 000
Næringsareal Håbakken	-		1 500 000	1 500 000	3 000 000
Næringsareal Håbakken vatn og avløp		600 000	7 000 000	8 000 000	15 600 000
Pumpestasjon P4	1 000 000	1 100 000			2 100 000
Nytt chassis tankbil (brann)	-		-	950 000	950 000
Utstyr brannmannskap	-			150 000	150 000
SD-anlegg	200 000	200 000			400 000
Asfaltering	-		250 000	250 000	500 000
Gatelys Bergo	-			300 000	300 000
Lift	-		400 000		400 000
Ny bru Hausen	350 000				350 000
Avtale om kjøp av eigedom (grøn hekk barnehagen)	100 000				100 000
Avtale om opparbeiding av veg øvst i Ofta Vest	-			250 000	250 000
Oppgradering edb folkebibliotek	-	225 000			225 000
Plan uteområde barnehagen Einemo	100 000	-			100 000
Opprusting uteområde m/leikeapparat Einemo	-	950 000			950 000
Utomhusplan for LØS	100 000	900 000			1 000 000
Renovering av adm.fløy LØS	-		3 000 000	3 000 000	6 000 000
Eigenkapitalinnskott KLP	400 000	400 000	400 000	400 000	1 600 000
Kjøp av aksjar Energiverket	1 900 000	1 900 000			3 800 000
Sum	7 000 000	19 675 000	24 050 000	19 550 000	70 275 000
Finansiering					
Sal av bygg/eigedomar	2 300 000	1 000 000	1 000 000	1 000 000	5 300 000
Tilskott	-	-	-	-	-
Mvakomp	640 000	1 715 000	1 470 000	1 630 000	5 455 000
Bruk av næringsfondet	-	2 000 000	2 000 000	2 000 000	6 000 000
Bruk av lån	4 060 000	12 660 000	14 580 000	9 920 000	41 220 000
Bruk av disposisjonsfondet	-	-	-	-	-
Overført frå drift	-	2 300 000	5 000 000	5 000 000	12 300 000
Sum finansiering	7 000 000	19 675 000	24 050 000	19 550 000	70 275 000



24.11.2011 FORMANNSKAPET

FS-162/11 TILRÅDING:

Formannskapet sluttar seg samrøystes til tilrådinga frå rådmannen.

12.12.2011 FORMANNSKAPET

FRAMLEGG FRÅ SV:

Ansvar 120 Oppvekst Borgund får redusert si ramme med 500 000 kroner i 2012 og med 1 200 000 dei etterfølgande åra i planperioden. Ramma for 2012 vert då 5 900 000, og i dei etterfølgande åra i planperioden 5 100 000.

Ansvar 122 Lærdalsøyri skule får auka si ramme til 17 880 i 2012, 2014 og 2015.

Andre innsparte midlar som følgje av dette tiltaket vert å overføre til disposisjonsfondet.

FRAMLEGG FRÅ SENTERPARTIET:

Rammene for økonomi og handlingsplanen vert basert på fleirtalet sitt framlegg til budsjett for 2012 slik det går fram av vedlagde tabell.

FS-180/11 TILRÅDING:

Det vart fyrst røysta for framlegget frå Sv som fall med 2 mot 3 røyster.

Framlegget frå Senterpartiet vart tilrådd med 3 mot 2 røyster.

Vidare sluttar formannskapet seg samrøystes til tilrådinga frå rådmannen.

15.12.2011 KOMMUNESTYRET

I SV og AP sitt framlegg i formannskapet var det ein skrivefeil. Her heiter det:

Ansvar 122 Lærdalsøyri skule får auka si ramme til 17 880 i 2012, 2014 og 2015.

Årstalet 2012 skal rettast til 2013.

FRAMLEGG FRÅ SV OG AP:

I budsjettet vert det **ikkje** sett av midlar til ansvar 120 Oppvekst Borgund som inkluderer elevane i ungdomsskulen for skuleåret 2012-2013. Endringar ved ungdomssteget ved Oppvekst Borgund vert fremja som eiga sak, som vert gjennomført i samsvar med gjeldande forskrifter og rundskriv.



Det blir sett av kr 500 000 til formannskapet for å bøte på særlege problem som kjem fram i gjennomføringa av innstrammingane i budsjettet.

Det vart røysta formannskapet sitt framlegg og framlegget frå SV og AP.

Framlegget frå SV og AP vart vedteke med 10 mot 7 røyster.

I tråd med vedtaket skal då ramma for ansvar 120 Oppvekst Borgund reduserast med 500 000 kr og ramma for ansvar 100 folkevalde organ aukast med 500 000 kroner i 2012.

Vidare vert ansvar 120 Oppvekst Borgund sitt budsjett redusert med 1,2 millionar kroner i åra 2013, 2014 og 2015, og disposisjonsfondet vert tilført 1,2 millionar kroner i års 2012, 2014 og 2015.

FRAMLEGG FRÅ FORMANNSKAPET:

1. Framlegget til investeringsbudsjett for 2012 vert vedteke.
2. Ingen investeringar vert sett i verk før 30.06.2012
3. Det vert sett av inntil 1,5 millionar kroner til ferdigstilling av påbegynte prosjekt.

Framlegget vart samrøystes vedteke.

FRAMLEGG FRÅ SP OG AP:

Gruppa som arbeider for symjebasseng på Borgund må kome i arbeid att og kostnadsrekna ombyggingskostnader i 2012.

Framlegget vart samrøystes vedteke.

KS-148/11 VEDTAK:

Kommunestyret godkjenner formannskapet sitt framlegg til økonomiplan med dei endringar som er vedtekne.

Framlegget vart samrøystes vedteke

Vedlegg:

Dok.dato	Tittel	Dok.ID
21.11.2011	Økonomiplan 2012 - 2015.docx	52968

Aktuelle lover, forskrifter, avtalar m.m.

Saksutgreiing

Rådmannen si vurdering av den økonomiske stoda, framlegg til drifts- og investeringsrammer går fram av vedlegget.

Rådmannen legg kommunestyre sine vedtekne prinsipp for ei dunn økonomisk drift til grunn for sitt arbeid, men vurderer det som urealistisk å komme i ei slik stode innafor planperioden



Særleg gjeld dette målet om ein netto gjeldsgrad på 50-60%. Det vil også ta tid å bygge opp att fondsreservar store nok til å handtere uføresette hendingar.

På kort sikt er det eit siktemål å få tilfredsstillande oversikt og styring av økonomien. Deretter å skape rom for naudsynte framtidige investeringar og bygge opp att fondsreservar til eit tilrådd nivå. Auka nedbetaling av gjeld kan ta til ved utgangen av planperioden.

Fyrste steg på denne vegen er å ha ei stram styring av budsjett i 2012. Det vert difor lagt opp til å kvalitetsikre styring og rapportering og månadleg rapportering på avvik. Det vert vidare lagt opp til investeringsstopp i fyrste halvår og deretter vedtak av investeringar ut frå økonomisk evne. Fyrste halvår skal også nyttast til nærare vurdering og planlegging av investeringar.

For å komme inn i ein god syklus vil økonomiplan for 2012-16 bli handsama i fyrste halvår 2012. Det vil då bli høve til å korrigere og konkretisere mål og strategiar for vidare utvikling av kommunen. Det er ein ambisjon å samkøyre noko av dette med oppstart av arbeid med kommuneplan, helse og omsorgsplan og anna relevant planarbeid.

Kommunen si primæroppgåve er å produsere best mulege tenester til innbyggjarane sine. Konsekvensen av dette er at investeringar på lovpålagde område og med føremål å legge til rette for betre tenester, må prioriterast framføre andre investeringar.

Økonomiske konsekvensar

Det vert her vist til økonomiplandokumentet.

Vurdering

Når det gjeld utvikling av behov og rammer framover vert det vist til økonomiplandokumentet som er lagt ved saka.

Ei generell vurdering av stoda er at:

1. Det er trong for ytterlegare driftsreduksjonar dei kommande åra for å få naudsynt økonomisk handlefridom. Nye endringar kan komme som større strukturelle grep i høve dei tunge sektorane – dvs. pleie og omsorg, skule og tekniske tenester. Det må i fyrste halvår arbeidast med tiltak som kan redusere driftsnivået ytterlegare i planperioden.
2. Disposisjonsfondet er på eit så lågt nivå av me har minimal buffer mot endringar. Dette stiller strenge krav til stram økonomistyring. Budsjettdispling og tett oppfølging vert avgjerande.
3. Det kjem nye langsiktige inntekter til i løpet av planperioden. Desse ligg på kring 5 millionar kroner årleg og vil slå inn i slutten av 2013. Årsverknad får me i 2014.
4. Vedteken strategi for sal av konsesjonskraft gjev oss føreseleiege inntektsoverslag. Inntektene frå sal av konsesjonskraft er fallande i perioden.