

Årsbudsjett 2008
og
Økonomiplan
2008–2011
for
Snillfjord kommune

Vedtatt 13.12.2007
K-sak 95/07

Innholdsfortegnelse	Side
<i>Saksprotokoll K-sak 95/07</i>	3
<i>Saksprotokoll F-sak 161/07</i>	3
<i>Saksprotokoll F-sak 152/07</i>	4
OVERORDNET MÅL - Kommuneplanens langsiktige del 2008-2020	5
DELMÅL for perioden 2008-2011	6
1. Årsbudsjett 2008	7
Prinsipper og organisering av arbeidet	7
Grunnleggende forutsetninger – generell del	7
Inntektsutvikling	7
Utgiftsutvikling	9
Renteutvikling	10
Gjeldsutvikling	11
Forutsetninger innenfor det enkelte funksjonsområde	12
Rammeområde: Politikk og sentraladministrasjon	12
Rammeområde: Oppvekst	14
Rammeområde: Helse- og sosialtjeneste, pleie og omsorg	15
Rammeområde: Næring og miljø	17
Rammeområde: Teknisk	18
Rammeområde: Bygg og anlegg	19
Budsjettskjema 1a og 1b	21
Budsjettskjema 2a og 2b	23
Økonomisk oversikt drift	24
Økonomisk oversikt investering	26
2. Økonomiplan 2008-2011	27
Lovhjemmel	27
Generelle forutsetninger i planperioden 2008-2011	28
Utviklingstrekk innenfor funksjonsområdene i planperioden	29
Rammeområde: Politikk og sentraladministrasjon	29
Rammeområde: Oppvekst	30
Rammeområde: Helse- og sosialtjeneste, pleie og omsorg	31
Rammeområde: Næring og miljø	32
Rammeområde: Teknisk	32
Rammeområde: Bygg og anlegg	33
Økonomisk oversikt drift 2008-2011	34
Økonomisk oversikt investering 2008-2011	35

Gebyrregulativ 2008- avgifter og betalingssetser

SAKSPROTOKOLL - K-SAK 95/07: BUDSJETT 2008. ØKONOMIPLAN 2008-2011

Innstilling:

Tilleggsbevilgning til Menighetsrådet på kr. 76.000,-. Begrunnet i nåværende driftssituasjon. Utvidelse av Hyllberget boligfelt, rekrutteringstiltak, samlet investeringsutgift kr. 1.5 mill. Finansieres med nytt låneopptak. Ellers som Formannskapetets vedtak i sak 152/07.

Behandling:

07/134-40: Skriv fra KonSek: KU-sak 24/07 – Forslag til økonomiplan 2008-2011 med budsjett 2008 for kontrollutvalget ble lagt til saken.

Innspill fra Snillfjord Nærmiljøsentral datert 28.11.2007.

Per Åge Asbjørnslett fratradte som inhabil – Forvaltningslovens § 6a.

Vedtak:

Enstemmig som innstillingen:

Tilleggsbevilgning til Menighetsrådet på kr. 76.000,-. Begrunnet i nåværende driftssituasjon. Utvidelse av Hyllberget boligfelt, rekrutteringstiltak, samlet investeringsutgift kr. 1.5 mill. Finansieres med nytt låneopptak. Ellers som Formannskapetets vedtak i sak 152/07.

Saksprotokoll

Utvalg: Formannskapet

Møtedato: 04.12.2007

Sak: 161/07

Resultat: Annet forslag vedtatt

Arkivsak: 07/134

Tittel: **SAKSPROTOKOLL: ÅRSBUDSJETT 2008. ØKONOMIPLAN 2008 – 2011. GJENNOMGANG AV MERKNADER ETTER UTLEGGING TIL OFFENTLIG ETTERSYN.**

Behandling:

Tilleggsbevilgning til Menighetsrådet på kr. 76.000,-. Begrunnet i nåværende driftssituasjon.

Utvidelse av Hyllberget boligfelt, rekrutteringstiltak, samlet investeringsutgift kr. 1.5 mill kroner. Finansieres med nytt låneopptak.

Forøvrig som formannskapetets forslag i sak 152/07.

Vedtak:

Enstemmig:

Tilleggsbevilgning til Menighetsrådet på kr. 76.000,-. Begrunnet i nåværende driftssituasjon.

Utvidelse av Hyllberget boligfelt, rekrutteringstiltak, samlet investeringsutgift kr. 1.5 mill kroner. Finansieres med nytt låneopptak.

Forøvrig som formannskapetets forslag i sak 152/07.

SAKSPROTOKOLL: ÅRSBUDSJETT 2008. ØKONOMIPLAN 2008-2011

Snillfjord formannskap behandlet i møte 13. november 2007 som sak 152/07:
Årsbudsjett 2008 – Økonomiplan 2008 – 2011.

Innstilling:

Formannskapets forslag til Årsbudsjett 2008, økonomiplan 2008 – 2011 legges ut til offentlig ettersyn i perioden 14. november til 03. desember.

Vedtak:

Enstemmig som innstillingen:

Formannskapets forslag til Årsbudsjett 2008, økonomiplan 2008 – 2011 legges ut til offentlig ettersyn i perioden 14. november til 03. desember.

Kommuneplanens langsiktige del 2008-2020

OVERORDNET MÅL:

Snillfjord kommune skal gjennom de folkevalgte organer og en god kommunal organisasjonsstruktur ivareta og utvikle kvaliteten på tjenestetilbudet for den enkelte innbygger i kommunen. Dette kommer til uttrykk ved:

- En god oppvekst- og fritidsstruktur, som er kontinuerlig tilpasset enhver tids gjeldende behov og krav.

- Helse- og sosialtjeneste som inkluderer livsløp ivaretagelse for den enkelte innbygger.

- Kommunen skal tilrettelegge for å ivareta, utvikle og skape grunnlag for ny næringsvirksomhet.

–Gjennom god arealplanlegging utøve forvaltning i henhold til plan og bygningsloven

- Administrasjonen skal som en integrert del av kommunens helhetlige tjenestetilbud, være tilrettelegger og pådriver i utførelse av pålagte delegerte oppdrag, samtidig som den skal råde grunnen for utvikling og fornyelse tilpasset stadig endrede rammebetingelser.

For å nå den overordnede målsettingen foreslår formannskapet følgende delmål for perioden 2008-2011:

Opprettholde skolestrukturen, basert på modell oppvekstsenter i alle tre kretser herunder videreføre samspillet oppvekstsenter og lokalsamfunn, samt oppgradering/rehabilitering av tilhørende bygg og anlegg.

Gjennom kommunens næringsplan ivareta eksisterende næringsliv, utvikle og skape grunnlag for ny næring.

Bidra aktivt for å tilrettelegge for boligbygging i kommunen for alle aldersgrupper.

Videreutvikle og gjennomføre tiltak som kvalitetssikrer omsorg og pleie for gamle og syke.

Utvikle tilbudet innen psykisk helse.

Arbeide aktivt for bedre telekommunikasjon, kollektivtrafikk og vegutbygging.

Videreutvikle samarbeidet med frivillige lag og organisasjoner.

Gjennom aktiv informasjonsstrategi styrke kulturliv og markedsføring av kommunen.

Tilrettelegge for bredbåndsutbygging i henhold til innbyggernes og næringslivets til enhver tid gjeldende behov.

1. Årsbudsjett 2008

Prinsipper og organisering av arbeidet

Snillfjord kommune har valgt å budsjettere på rammenivå.

Det vil si at det tildeles nettorammer innenfor hvert enkelt funksjonsområde.

Rammene danner grunnlaget for at kommunen skal nå sine overordnede mål og delmål.

Det er lagt opp en budsjettprosess høsten 2007 med angitte tidsfrister for budsjettarbeidet for både administrasjon og politisk nivå.

Grunnleggende forutsetninger – generell del

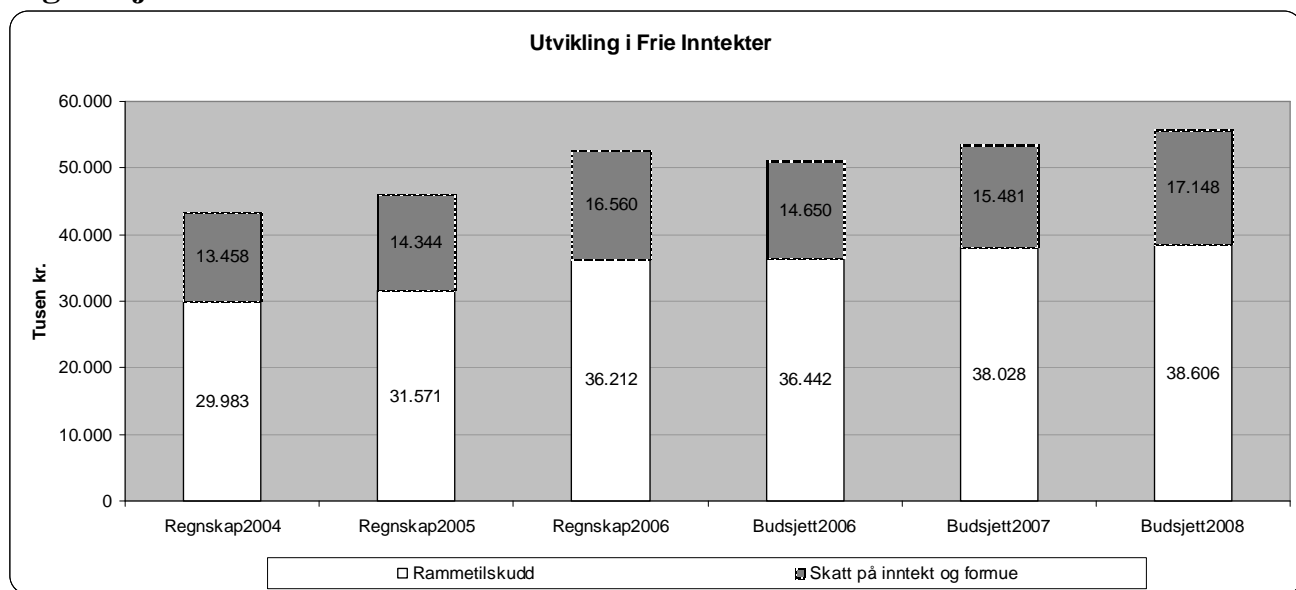
1.2.1 Inntektsutvikling

Rammetilskudd og skatt danner hovedgrunnlaget for kommunens frie inntekter.

Rammetilskuddet er beregnet etter KS sin prognosemodell, basert på regjeringens statsbudsjett for 2008. Rammetilskuddet beregnes etter folketallet 01.01. Grunnlaget i fremlagt statsbudsjett er 1.021 innbyggere (01.01.07), mens vi pr. 25.10.07 er oppe i 1.034 innbyggere.

Derfor endres kriteriene i prognosemodellen til et anslag på 1030 innbyggere. Videre er Snillfjord kommune for budsjettåret 2008 plassert i en annen sone med hensyn til innbyggertilskuddet i forhold til 2007. Dette gir en reduksjon i rammetilskuddet på ca. 1,5 millioner.

Denne uforutsigbarheten når det gjelder soneplassering kan ikke Snillfjord kommune akseptere og det forventes at Fylkesmannen ved fordeling av skjønnsmidler innekker dette beløpet for å kunne videreføre dagens tjenestetilbud.



Fra 2004 til 2006 har det vært en økning i rammetilskudd. Inntektsveksten førte til at en rekke nye tiltak ble igangsatt i 2006. Disse tiltakene har medført økt kostnadsnivå.

Skatteinntangen viser en positiv utvikling. Hittil i (januar til og med september) 2007 er det registrert en merinntekt på ca. 1 mill. mer enn budsjettet, og det er nærliggende å tro at nivået ikke reduseres i 2008. Det vil være litt offensivt å tro at den vil øke tilsvarende i 2008. Halverer vi et anslag med økning lik lønnsveksten påregner vi en økning på **kr. 400.000** i forhold til det vi forventer inneværende år.

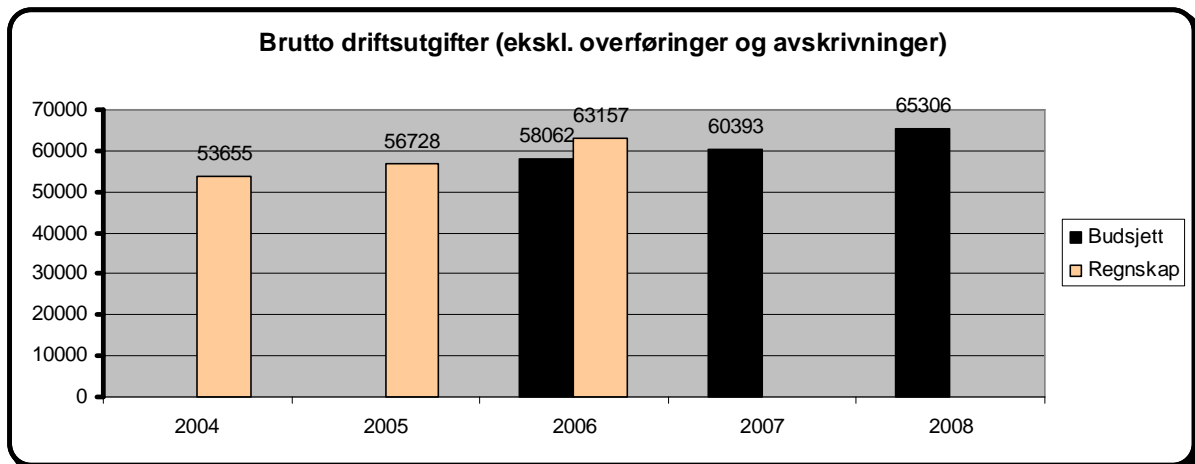
Statstilskudd og andre overføringer er konsekvensjustert i forhold til dagens drift og kjente tall.

Gebyr for kommunale tjenester økes i 2008 i takt med lønns- og prisvekst, legger til grunn **2,5 prosent**.

Det forutsettes at utbetalt utbytte fra Trønder - Energi i 2007 videreføres i 2008. Andre kapitalinntekter er justert i forhold til antatt rentenivå.

Eiendomsskatt på verker og bruk utredes i 2008 og forventes implementert i handlingsperioden 2009 – 2012.

1.2.2. Utgiftsutvikling



Lønnsveksten neste år er anslått til å bli **1,5 mill kr. inklusive sosiale utgifter**, noe som utgjør **2,5 prosent** av hele lønnsmassen. Det er da tatt utgangspunkt i at det er et hovedoppgjør i 2008, og at vi beregner lønnsvekst på den delen av lønnsmassen dette angår. Regjeringa på sin side legger til grunn en generell lønnsvekst på **5 prosent** i 2008. Grunnlaget er alle sektorer i Norge. Anslaget på arbeidsgivers andel av pensjon, er etter beregninger fra Kommunal Landpensjonskasse (KLP) og Statens Pensjonskasse (SPK). Disse satsene forventes å øke betydelig i 2008.

Regjeringen har anslått en prisvekst neste år på **2,8 prosent**. Prisveksten vil utgjøre ca. **kr. 324.000**. Prisveksten er kun beregnet for området kjøp av varer og tjenester som inngår i kommunal tjenesteproduksjon, og ikke for områder der kommunen kjøper tjenester av andre.

Netto driftsresultat i 2008 er positivt, men utgjør bare **0,4 prosent** av driftsinntektene. Det vil si at kravet til et netto driftsresultat som skal være på ca. 2 – 3 prosent av driftsinntektene ikke er oppnådd. Ved at dette kravet ikke innfries, er ikke kommunen i stand til å sette av egne reserver til senere investeringer og påkrevde større vedlikeholdsutgifter.

Det innebærer at kommunen må låne inn midler for å investere.

Snillfjord kommune bør i handlingsperioden 2008-2011 sette inn tiltak i forhold til å redusere dagens driftsnivå.

1.2.3 Renteutvikling

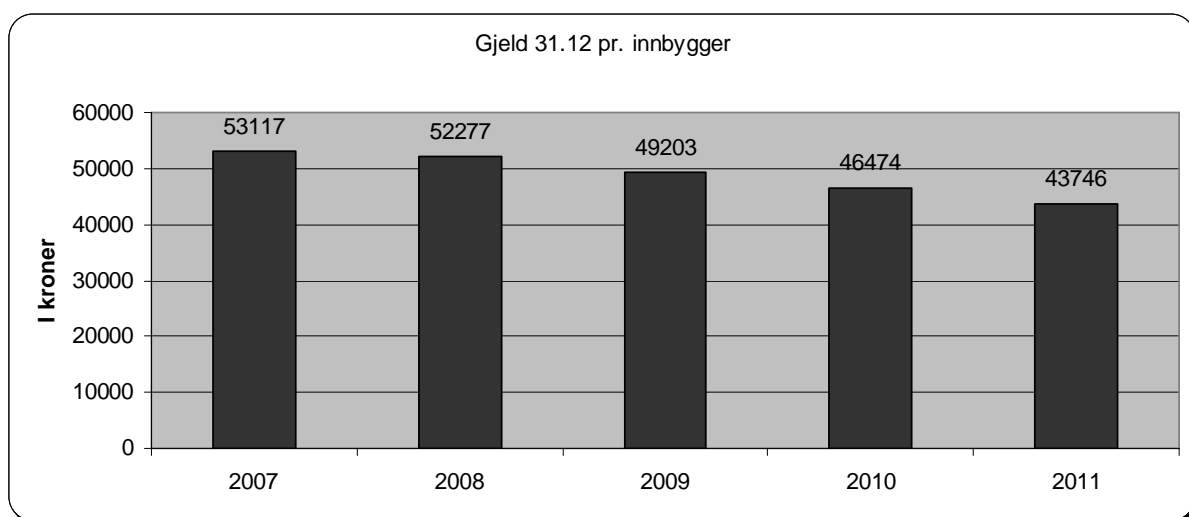
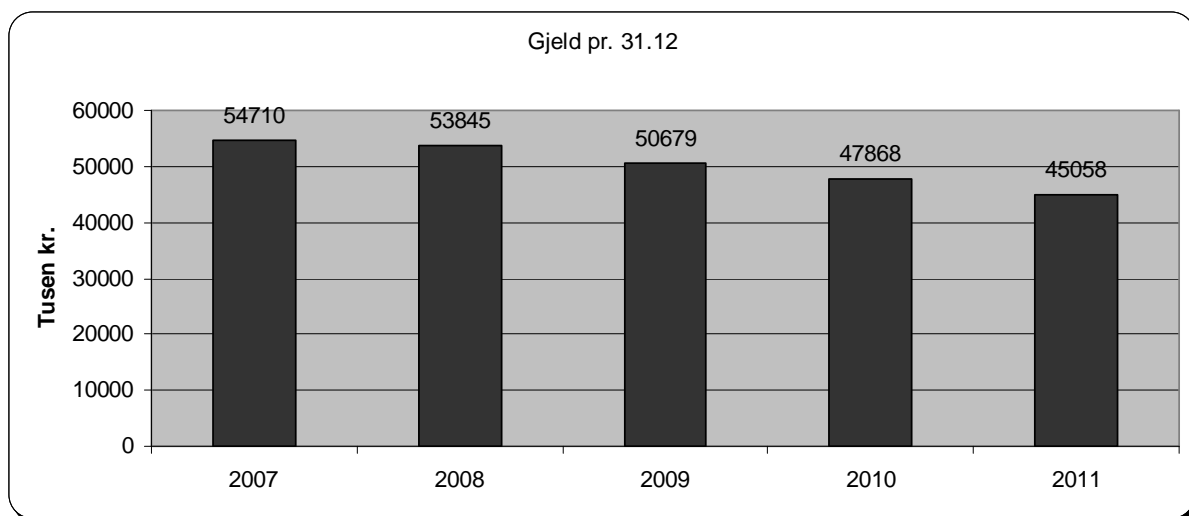
På det siste rentemøte Norges Bank hadde (onsdag 31.10.07) ble renten holdt uendret, det vil si en styringsrente på 5 prosent.

Når man tar hensyn til oppgang i kronekursen (som rammer eksportindustrien og demper inflasjonen gjennom billig import), er nok pengepolitikken stram nok til at Norges Bank kan se an utviklingen litt.

Men tiltagende inflasjon, ny fart i boligprisene eller høye lønnskrav, kan fort medføre at rentevåpenet blir kvasset igjen.

Ut ifra kommunens ståsted er rentenivået i budsjettet for 2008 holdt på det nivået som er nå, det vil si en rente på ca. **5,65 prosent**.

1.2.4 Gjeldsutvikling



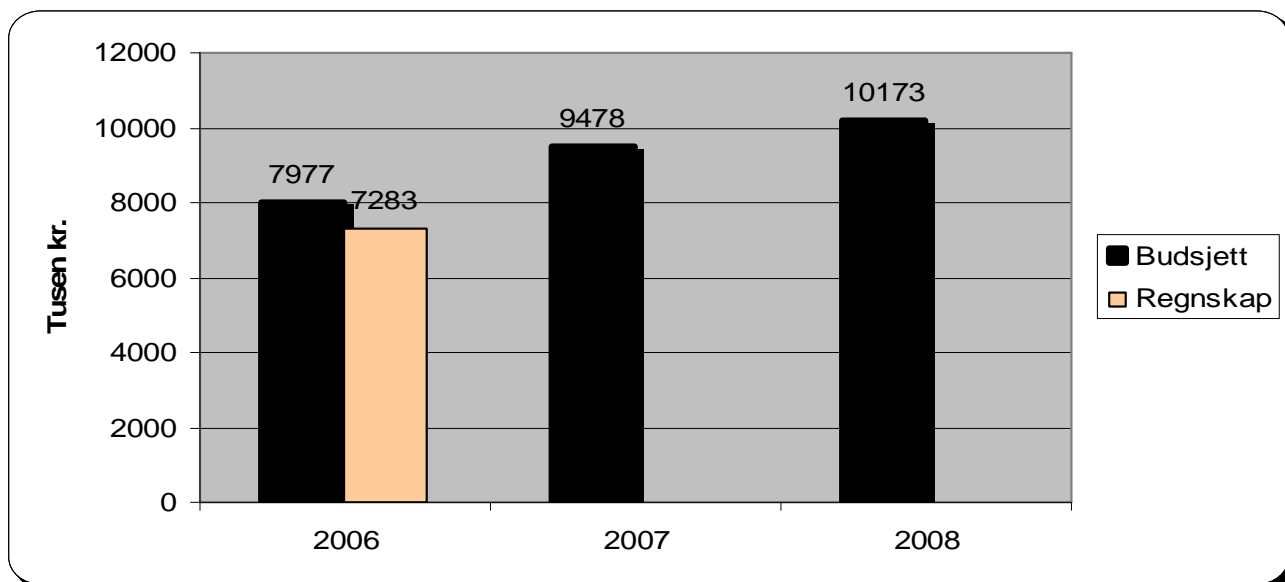
Snillfjord kommune har kommet i en situasjon med høy gjeldsgrad. De siste års investeringer har resultert i at renter og avdrag belaster driftsregnskapet i større grad.

Forsiktige investeringer i handlingsperioden medfører at låneporteføljen reduseres med 9,3 mill fra utgangen av 2007 til utgangen av 2011.

1.3 Forutsetninger innenfor det enkelte funksjonsområde

1.3.1 Rammeområde: Politikk og sentraladministrasjon

DRIFT:



Ø *Konsekvensjustering:*

- ü Det opprettes en fast stilling for å motvirke vikarinneleie blant annet innenfor renhold. Medfører reduserte vikarutgifter. Stillingen er tenkt brukt innenfor flere funksjonsområder.
- ü Det er et økende behov for utskifting av PC-er. Øker innkjøp av IT-utstyr med **kr. 50.000** til **kr. 150.000**. Muliggjør gradvis utskifting i hele organisasjonen.
- ü Det er behov for økte rekrutteringskostnader, fordi en merker økt "turnover" i spesielle stillinger. Annonsekostnaden økes med **kr. 30.000**.
- ü Ivaretagelse av ansatte er viktig, derfor avsettes det **kr. 10.000** til HMS - tiltak. Forvaltes av personal, og vil komme hele organisasjonen til gode.
- ü Kantinedriften er beregnet å gå i balanse. Forutsetning for driften er at administrasjonen sammen med kantineansatt kan regulere prisen hvis det er nødvendig.

Tiltak:

Forsøksringen:

Tiltaket forutsetter videreført tilskudd til Forsøksringen som i 2007, **kr. 55.000.**

Snillfjord Nærmiljøsentral:

Tilskudd i 2007 på **kr. 115.000** videreføres i 2008.

Overordnet kompetanseplan:

Arbeidet med kommunens kompetanseplan er i gang. En overordnet kompetanseplan skal være et verktøy for bedre å kunne planlegge og koordinere framtidige behov for kompetanseutvikling. Det er allerede budsjettet med midler til kurs/opplæring innenfor de forskjellige områdene, men dette er et tiltak som kommer som et tillegg.

Midler som følger overordnet kompetanseplan forvaltes av rådmannen, **kr. 50.000.**

Snillfjord Menighetsråd:

Snillfjord Menighetsråd tildeles en driftsramme på **kr. 350.000.**

Kr. 300.000 er kjøp av tjenestene: kirkevergefunksjon, drift av kirkegårder og vedlikehold av kirken. Snillfjord kommune vil utføre disse tjenestene på vegne av Menighetsrådet.

Kr. 126.000 er direkte tilskudd til annen kirkelig virksomhet.

Snillfjord Næringsforening:

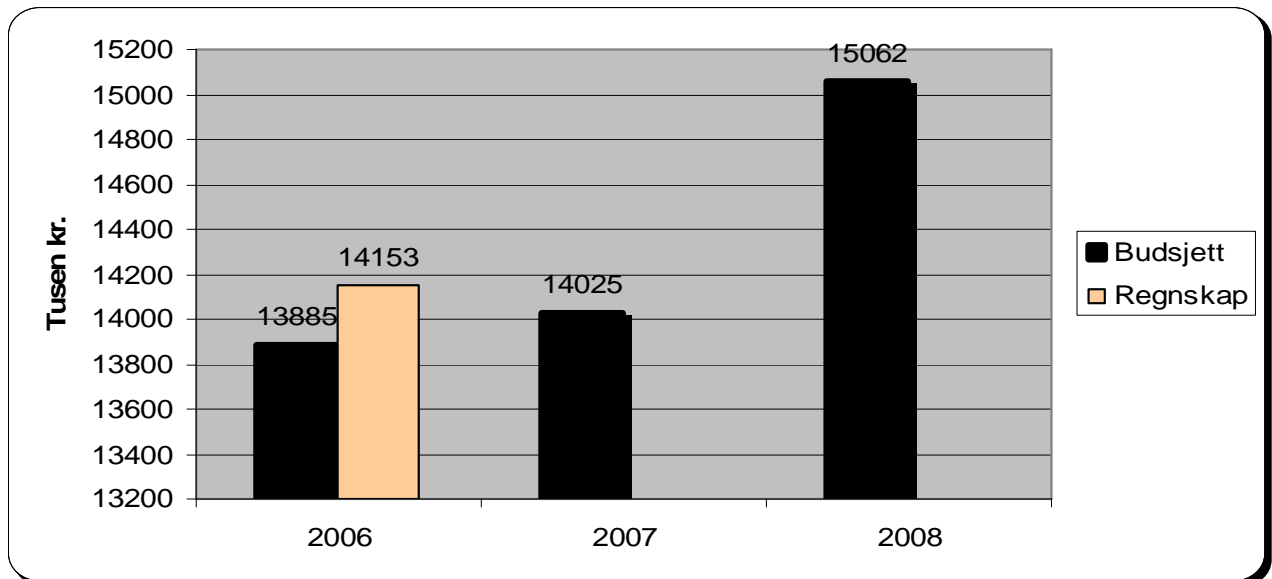
Tilskudd i 2008, **kr. 30.000.**

Snillfjord Ungdomsråd:

Tiltaket forutsetter tilskudd videreført som i 2008, **kr. 10.000.**

1.3.2 Rammeområde: Oppvekst

DRIFT:



Ø **Konsekvensjustering:**

- ü Kjøp av skoleplasser fra andre kommuner, økt med **kr. 100.000** til **kr. 600.000**.
- ü Krokstadøra Oppvekstsenter, skolen. Netto merutgift med **kr. 348.000**. Kr. 176.000 er økning i pensjonskostnadene, mens det er beregnet **kr. 126.000** høyere vikarutgifter.
- ü Krokstadøra Oppvekstsenter, barnehagen. Netto merutgift på **kr. 400.000**. Skyldes økte lønnsutgifter på grunn av at en forutsetter at alle stillingshjemler blir fylt opp til 100% ifra 01.08.08.
- ü Vågan Oppvekstsenter, barnehagen. Netto merutgift med **kr. 175.000**. Av dette er det økte pensjonskostnader på **kr. 47.000**. Lønnskostnader med for lite nivå fra før. Tilbudet er utvidet fra 3 til 5 dager og dette medfører også økte inntekter i form av foreldrebetaling og statstilskudd og at lønnskostnadene på grunn av dette ikke lå på rett nivå.
- ü Ven Oppvekstsenter, barnehagen. Netto merinntekt på **kr. 234.000**. Dette skyldes høyere barneantall enn antatt, og som medfører økt statstilskudd og egenbetaling. Lønnskostnaden er ikke økt vesentlig.
- ü Sør-Fosen PP-tjeneste: Netto merutgift på **kr. 45.000**.
- ü Kunnskapsløftet, videreføring av tidligere tiltak, jfr. økonomiplan 2007-2010. Full innfasing i 2009. Netto kostnad **kr. 252.520**.

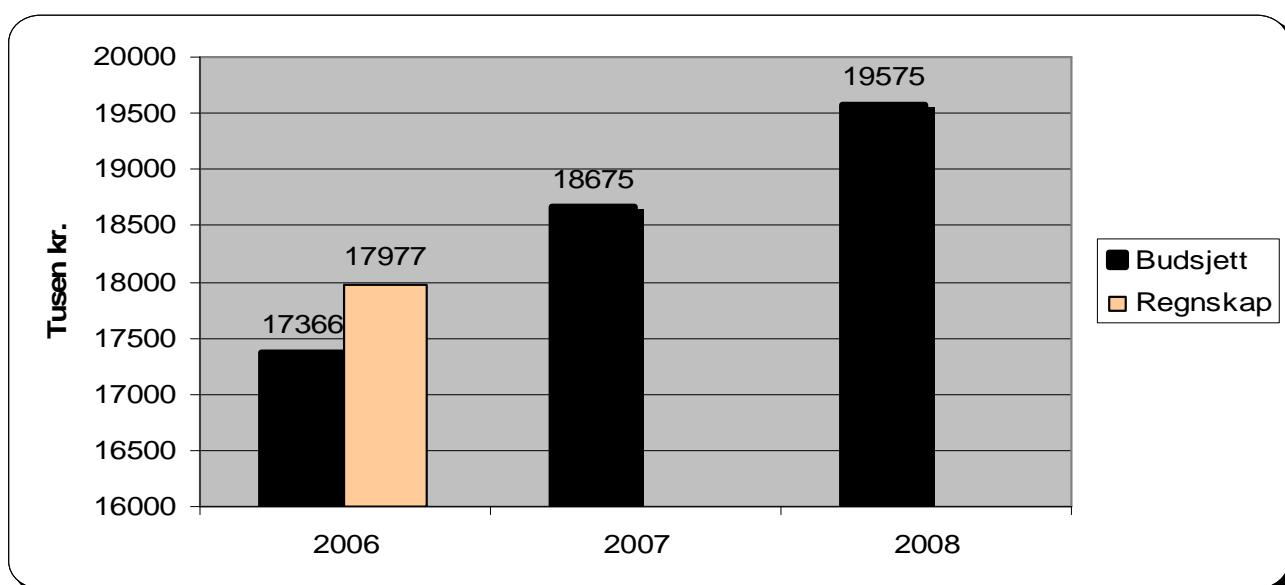
Tiltak:

Skolefrukt:

I statsbudsjettet ligger det et tilskudd på **kr. 76.000** til skolefrukt for Snillfjord kommune, til skoler med ungdomstrinn. Det vil være forebyggende å sørge for at også skolene med kun barnetrinn, altså Ven og Vågan får dette tilbudet. Netto utgift **kr. 30.000**.

1.3.3 Rammeområde: Helse- og sosialtjeneste, pleie og omsorg

DRIFT:



Ø Konsekvensjustering:

- ü Sosial- og barnevern, økning i kjøp av tjenester på **kr. 285.000**, dette på grunn av behovsøkning, kompliserte og kostnadskrevenne saker.
- ü Psykisk Helsevern, økt statstilskudd med **kr. 314.000**. Midlene til psykisk helsevern er øremerkede midler, og utbetaling forutsetter at pengene brukes i samsvar med statlige retningslinjer. Dette beskrives mer detaljert i kommunens psykiatriplan som innbefatter økonomiplan.
- ü Habilitering: - *Støttekontakt Barn/Unge/Eldre*, netto merutgift med **kr. 36.000**. Det er flere brukere av tjenesten.
- *Syssetting av arbeidstakere*, En -1- oppstart i oktober 2007. Omfanget for 2008 er ukjent utenom denne. Har betydning for utgiftene fremover med hvordan tjenesten blir organisert. Det kan være mulig

å ha praksisplasser f.eks i barnehage osv. Er også av betydning om personen får skoleplass eller ikke.
Netto merutgift **kr. 145.000.**

Tiltak:

Kompetanseheving – Tverrfaglig satsing:

Det er viktig å øke de ansattes kompetanse. Ved at kommunen legger til rette for kurs som sørger for en bedre faglig sikkerhet ved arbeidsplassene vil vi øke kvaliteten på den tjenesten vi utfører.

Viser til kompetanseplanen hvor følgende satsingsområder er blitt prioritert:
Mer kunnskap om funksjonshemmede, psykiske lidelser, kreft, demens og sårbehandling.

Det er politisk bestemt at det skal satses på disse fagområdene. For å få til dette må det settes av midler til dette formålet.

Det skal bygges opp to bofellesskap for funksjonshemmede i løpet av få år.

SOS melder spesielt behov for økt kunnskap om demens og kreft omsorg.

Det må derfor settes av et beløp som skal gå til dette kunnskapsløftet i kommunen.

Netto utgift **kr. 25.000.**

Avvikling av Sunde legekontor:

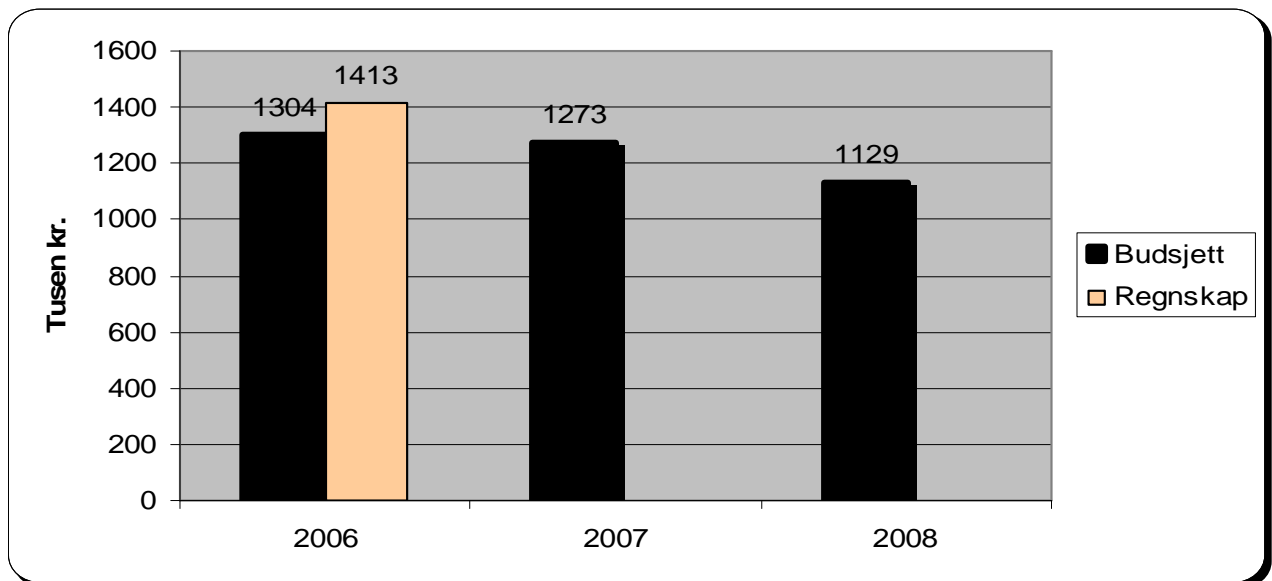
Tiltaket vil føre til reduserte kostnader på **kr. 54.500.**

Fysioterapeut:

Økning i stilling **fra 50 til 100 prosent**, netto utgift **kr. 82.000.**

1.3.4 Rammeområde: Næring og miljø

DRIFT:



Ø Konsekvensjustering:

ü Tilsyn Jamtøya, netto merutgift på **kr. 24.000.**

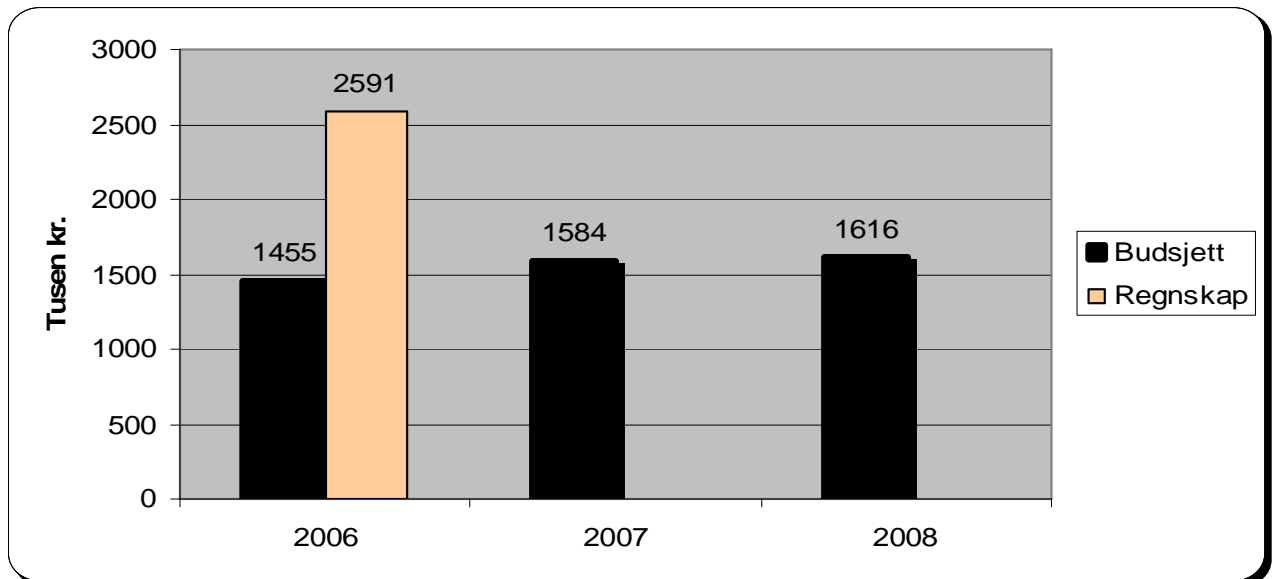
Tiltak:

Tilskudd til Allskog:

Dette er en videreføring av tilskudd tidligere år. **Tilskudd kr. 15.000.**

1.3.5 Rammeområde: Teknisk

DRIFT:

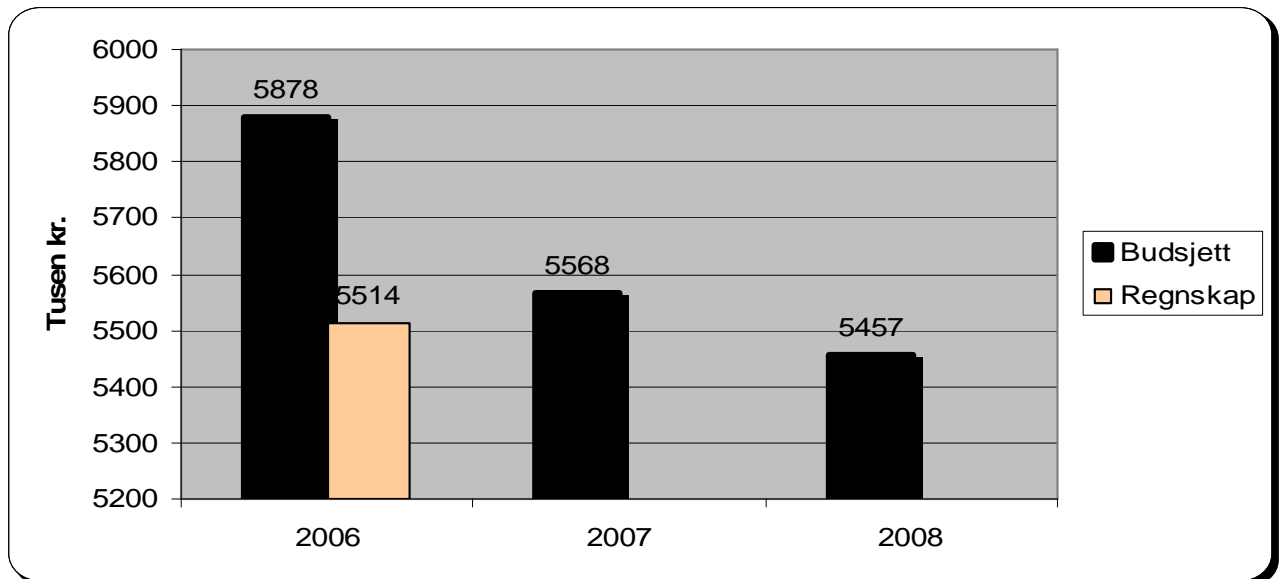


Ø Konsekvensjustering:

- ü Byggesaksbehandling, arealforvaltning, oppmåling/kartverk: aktivitetsnivået vil være på nivå med inneværende år. Det en ser er at hvis det ikke blir tilsetting i den ledige stillinga som leder av FDV – seksjonen så utløser det kostnader i form av overtid i størrelsesorden på ca. **kr. 180.000** for teknisk. Det en her må ta i betraktning er den ekstra arbeidsmessige belastningen personalet vil få. En må også som en konsekvens inn å prioritere hvilke vedlikeholdsoppdrag som skal utføres eller ikke.

1.3.6 Rammeområde: Bygg og anlegg

DRIFT:



Ø Konsekvensjustering:

- ü Institusjon/serviceboliger, svømmehall: det er foreslått å redusere vedlikeholdsbudsjettet på SOS, mot å øke tilsvarende på svømmehallen. Årsaken til dette er at det er behov for å oppgradere ventilasjonsanlegget i svømmehallen.
- ü Ellers er det for alle bygg foretatt en konsekvensanalyse på enkeltposter, og foretatt justeringer i henhold til dette.

Tiltak:

Redusert vedlikehold kommunale bygg:

Dette er en konsekvens av at kommunen ved uteavdelingen utfører tjenester for Snillfjord menighetsråd, det vil si vedlikeholdsoppgaver på kirka og kirkegårdene.

Innsparing i vedlikeholdskostnader kommunale bygg: **kr. 114.880.**

INVESTERING:

Tiltak:

Bofellesskap:

Det bevilges planleggingsmidler til utredning av Snillfjord Bofellesskap i 2008. Investeringsutgift **kr. 125.000**, finansieres med bruk av ubundet investeringsfond.

Sansehage for demente:

Innredning av uteareal.

En sansehage er et uteareal i grønne omgivelser med høy gjenkjennelighet. For personer med demens vil en slik hage stimulere sansene og samtidig gi dem muligheten til å nyte frisk luft. Sansehagene skal være en avveksling til livet på institusjonen. Den må være lukket og oversiktlig slik at pasientene ikke går seg bort og at personalet vet hvor pasientene befinner seg.

Investeringsutgift **kr. 187.500**, finansieres med bruk av disposisjonsfond.

Utvidelse av Hyllberget Boligfelt:

Investeringsutgift **kr. 1.500.000 eks. mva**, finansieres med bruk av nytt låneopptak.

Beløpet er inklusiv utvidelse av slamavskiller og utslippsledning.

1.4 Budsjettskjema 1a og 1b

	Budsjett 2008	Budsjett 2007	Regnskap 2006
Skatt på inntekt og formue	kr -17.148.000	kr -15.481.000	kr -16.560.426
Ordinært rammetilskudd	kr -34.301.000	kr -34.044.000	kr -31.955.296
Inntektsutjevning	kr -4.305.000	kr -3.988.000	kr -4.256.902
Skatt på eiendom	kr -	kr -	kr -
Andre direkte eller indirekte skatter	kr -	kr -	kr -
Andre generelle statstilskudd	kr -717.500	kr -717.500	kr -634.639
SUM FRIE DISPONIBLE INNTEKTER	kr -56.471.500	kr -54.230.500	kr -53.407.263
Renteinntekter og utbytte	kr -2.516.492	kr -1.874.000	kr -2.039.536
Renteutgifter, provisjoner og andre fin.utg.	kr 3.041.950	kr 2.316.475	kr 1.626.715
Avdrag på innlån til egne formål	kr 2.862.564	kr 3.134.588	kr 3.109.887
NETTO FINANSINNT./-UTGIFTER	kr 3.388.022	kr 3.577.063	kr 2.697.066
Til dekn. av tidl. års regnsk.m. merforbruk	kr -	kr -	kr -
Til ubundne avsetninger	kr 63.715	kr 10.000	kr 1.086.365
Til bundne avsetninger	kr 40.000	kr 40.000	kr 28.361
Bruk av tidl. års regnsk.m. mindreforbruk	kr -	kr -	kr -1.066.984
Bruk av ubundne avsetninger	kr -	kr -	kr -
Bruk av bundne avsetninger	kr -	kr -	kr -
NETTO AVSETNINGER	kr 103.715	kr 50.000	kr 47.742
Overført til investeringsregnskapet	kr -	kr -	kr -
TIL FORDELING DRIFT	kr -52.979.763	kr -50.603.437	kr -50.662.456
SUM FORDELT TIL DRIFT (fra skjema 1 B)	kr 52.979.763	kr 50.603.437	kr 48.930.333
Merforbruk/mindreforbruk	kr -	kr -	kr -1.732.123

Budsjettskjema 1 b -til fordeling drift

	Budsjett 2008	Budsjett 2007	Regnskap 2006
TIL FORDELING fra skjema 1A	kr -52.979.763	kr -50.603.437	kr -50.662.456
Funksjonsområde 1.1 Politikk og sentraladministrasjon			
Netto driftsramme	kr 10.172.749	kr 9.478.423	kr 7.282.772
Funksjonsområde 1.2 Oppvekst			
Netto driftsramme	kr 15.062.310	kr 14.025.036	kr 14.153.368
Funksjonsområde 1.3 Helse- og sosialtjeneste, pleie og omsorg			
Netto driftsramme	kr 19.575.422	kr 18.675.333	kr 17.977.130

	Budsjett 2008		Budsjett 2007		Regnskap 2006	
Funksjonsområde 1.4 Næring og Miljø						
Netto driftsramme	kr	1.129.003	kr	1.272.951	kr	1.412.566
Funksjonsområde 1.5 Teknisk						
Netto driftsramme	kr	1.583.047	kr	1.583.741	kr	2.590.996
Funksjonsområde 1.6 Bygg og anlegg						
Netto driftsramme	kr	5.457.232	kr	5.567.953	kr	5.513.501
Funksjonsområde 1.7 Andre kommunale oppgaver						
Netto driftsramme	kr	-	kr	-	kr	-
SUM NETTO DRIFTSRAMMER	kr	52.979.763	kr	50.603.437	kr	48.930.333
Merforbruk/-mindreforbruk	kr	-	kr	-	kr	-1.732.123

1.5 Budsjettskjema 2a og 2b

	Budsjett 2008		Budsjett 2007		Regnskap 2006	
Investeringer i anleggsmidler	kr	2.087.500	kr	535.000	kr	4.238.927
Utlån og forskutteringer	kr	-	kr	-	kr	364.429
Avdrag på lån	kr	120.000	kr	-	kr	138.371
Avsetninger	kr	20.000	kr	-	kr	326.103
Årets finansieringsbehov	kr	2.227.500	kr	535.000	kr	5.067.829
Finansiert slik:						
Bruk av lånemidler	kr	-1.775.000	kr	-300.000	kr	-1.339.057
Inntekter fra salg av anleggsmidler	kr	-	kr	-	kr	-15.000
Tilskudd til investeringer	kr	-	kr	-	kr	-
Mottatte avdrag på utlån og refusjoner	kr	-120.000	kr	-235.000	kr	-233.422
Andre inntekter	kr	-20.000	kr	-	kr	-5.876
Sum ekstern finansiering	kr	-1.915.000	kr	-535.000	kr	-1.593.355
Overført fra driftsregnskapet	kr	-	kr	-	kr	-
Bruk av avsetninger	kr	-312.500	kr	-	kr	-521.846
Sum finansiering	kr	-2.227.500	kr	-535.000	kr	-2.115.201
Udekket/-Udisponert	kr	-	kr	-	kr	2.952.629

Budsjettskjema 2b - Investeringsbudsjettet

	Budsjett 2008		Budsjett 2007		Regnskap 2006	
Til investeringer i anleggsmidler	kr	2.087.500	kr	535.000	kr	4.238.927
Fordelt slik:						
Funksjonsområde 1.1 Politikk og sentraladministrasjon						
Investeringer IT	kr	-	kr	-	kr	283.324
Funksjonsområde 1.2 Oppvekst						
Nettregionen-lærende nettverk	kr	-	kr	-	kr	8.660
Funksjonsområde 1.3 Helse- og sosialtjeneste, pleie og omsorg						
Sunde Legekontor fortsatt drift	kr	-	kr	-	kr	145.708
Funksjonsområde 1.5 Teknisk						
Videreføring kommunal vannforsyning	kr	-	kr	-	kr	24.898
Utskifting Slamavskiller Sunde	kr	-	kr	-	kr	7.038
Slamavskillere Avløp	kr	-	kr	-	kr	59.223
Funksjonsområde 1.6 Bygg og anlegg						
Ombygging adm.bygg	kr	-	kr	-	kr	362.488
Ny barnehage Hemnskjela	kr	-	kr	-	kr	6.485
Oppgradering Kr.øra oppv.senter	kr	-	kr	-	kr	63.097
Oppgradering Vågan skole fase 1	kr	-	kr	-	kr	106.350
Utbygging og utbedring av Ven oppv.senter	kr	-	kr	-	kr	887.407
Brannoppgradering SOS	kr	-	kr	-	kr	5.185
Bofellesskap planleggingsmidler	kr	125.000	kr	-	kr	-
Snillfjord omsorgssenter - Sanseshage for demente	kr	187.500	kr	-	kr	-
Utvidelse av Hyllberget Boligfelt inklusiv slamavskiller	kr	1.775.000	kr	-	kr	-
Kjøp av enebolig	kr	-	kr	-	kr	596.048
Komm.veier, kaier, veilys	kr	-	kr	535.000	kr	1.679.014
Sum investeringer i anlegg	kr	2.087.500	kr	535.000	kr	4.234.925

1.6 Økonomisk oversikt drift

	Budsjett 2008	Budsjett 2007	Regnskap 2006
Driftsinntekter			
Brukerbetalinger	kr -2.867.872	kr -2.754.172	kr -2.900.592
Andre salgs- og leieinntekter	kr -4.696.664	kr -4.605.078	kr -4.804.825
Overføringer med krav til motytelse	kr -7.619.136	kr -5.783.591	kr -9.732.999
Rammetilskudd	kr -38.606.000	kr -38.032.000	kr -36.212.198
Andre statlige overføringer	kr -2.259.500	kr -1.194.500	kr -1.733.628
Andre overføringer	kr -10.000	kr -10.000	kr -401.626
Skatt på inntekt og formue	kr -17.148.000	kr -15.481.000	kr -16.560.427
Eiendomsskatt	kr -	kr -	kr -
Andre direkte og indirekte skatter	kr -	kr -	kr -
Sum driftsinntekter	kr -73.207.172	kr -67.860.341	kr -72.346.295
Driftsutgifter			
Lønnsutgifter	kr 42.242.872	kr 39.943.331	kr 40.091.183
Sosiale utgifter	kr 9.057.739	kr 8.336.250	kr 8.258.385
Kjøp av varer og tj. som inngår i prod.	kr 12.087.892	kr 11.478.464	kr 13.326.819
Kjøp av varer og tj. erstatter egenproduksjon	kr 5.375.454	kr 4.540.746	kr 4.683.372
Overføringer	kr 4.171.480	kr 3.508.475	kr 5.501.386
Avskrivninger	kr 3.816.000	kr 2.975.995	kr 4.018.118
Fordeelte utgifter	kr -3.458.430	kr -3.010.388	kr -3.203.197
Sum driftsutgifter	kr 73.293.007	kr 67.772.873	kr 72.676.064
Brutto driftsresultat	kr 85.835	kr -87.468	kr 329.770
Finansinntekter			
Renteinntekter og utbytte	kr -2.516.492	kr -1.874.000	kr -2.039.536
Mottatte avdrag på utlån	kr -	kr -	kr -10.700
Sum eksterne finansinntekter	kr -2.516.492	kr -1.874.000	kr -2.050.236
Finansutgifter			
Renteutgifter og låneomkostninger	kr 3.041.950	kr 2.316.475	kr 1.626.715
Avdrag på lån	kr 2.862.564	kr 3.134.588	kr 3.109.887
Utlån	kr -	kr -	kr -
Sum eksterne finansutgifter	kr 5.904.514	kr 5.451.063	kr 4.736.602
Resultat eksterne finanstransaksjoner	kr 3.388.022	kr 3.577.063	kr 2.686.366
Motpost avskrivninger	kr -3.816.000	kr -2.975.995	kr -4.018.118
Netto driftsresultat	kr -342.143	kr 513.600	kr -1.001.982

	Budsjett 2008		Budsjett 2007		Regnskap 2006	
Interne finanstransaksjoner						
Bruk av tidl.års regnsk.m. Mindreforbruk	kr	-	kr	-	kr	-1.066.984
Bruk av disposisjonsfond	kr	-80.000	kr	-50.000	kr	-231.150
Bruk av bundne fond	kr	-251.572	kr	-583.600	kr	-2.340.718
Bruk av likviditetsreserve	kr	-	kr	-	kr	-
Sum bruk av avsetninger	kr	-331.572	kr	-633.600	kr	-3.638.852
Overført til investeringsregnskapet	kr	-	kr	-	kr	-
Avsetning til dekning fra tidl.års merforbr.	kr	-	kr	-	kr	-
Avsatt til disposisjonsfond	kr	63.715	kr	10.000	kr	1.770.742
Avsatt til bundne fond	kr	610.000	kr	110.000	kr	1.137.970
Avsatt til likviditetsreserve	kr	-	kr	-	kr	-
Sum avsetninger	kr	673.715	kr	120.000	kr	2.908.711
Regnskapsmessig merforbruk/mindreforbr.	kr	-	kr	-	kr	-1.732.123

1.7 Økonomisk oversikt investering

	Budsjett 2008	Budsjett 2007	Regnskap 2006
Salg av driftsmidler og fast eiendom	kr -	kr -	kr -15.000
Andre salgsinntekter	kr -	kr -	kr -
Overføringer med krav til motytelse	kr -	kr -235.000	kr -
Statlige overføringer	kr -	kr -	kr -
Andre overføringer	kr -	kr -	kr -
Renteinntekter og utbytte	kr -20.000	kr -	kr -5.876
Sum inntekter	kr -20.000	kr -235.000	kr -20.876
Lønnsutgifter	kr -	kr -	kr 35.720
Sosiale utgifter	kr -	kr -	kr 9.327
Varer og tj. i kommunal egenproduksjon	kr 1.750.000	kr 535.000	kr 3.597.438
Kjøp av tjenester som erstatter egenprod.	kr -	kr -	kr -
Overføringer	kr 337.500	kr -	kr 581.900
Renteutg., prov. og andre finansutgifter	kr -	kr -	kr -
Fordelte utgifter	kr -	kr -	kr 14.542
Sum utgifter	kr 2.087.500	kr 535.000	kr 4.238.927
Avdragsutgifter	kr 120.000	kr -	kr 138.371
Utlån	kr -	kr -	kr -
Kjøp av aksjer og andeler	kr -	kr -	kr 364.429
Dekning av tidligere års udekket	kr -	kr -	kr 157.417
Avsetninger til ubundne investeringsfond	kr -	kr -	kr -
Avsetninger til bundne fond	kr 20.000	kr -	kr 168.686
Avsetninger til likviditetsreserve	kr -	kr -	kr -
Sum finansransaksjoner	kr 140.000	kr -	kr 828.903
Finansieringsbehov	kr 2.207.500	kr 300.000	kr 5.046.954
Bruk av lån	kr -1.775.000	kr -300.000	kr -1.339.057
Mottatte avdrag på utlån	kr -120.000	kr -	kr -233.422
Salg av aksjer og andeler	kr -	kr -	kr -
Bruk av tidligere års mindreforbruk	kr -	kr -	kr -
Overføringer fra driftsregnskapet	kr -	kr -	kr -
Bruk av disposisjonsfond	kr -187.500	kr -	kr -521.846
Bruk av ubundne investeringsfond	kr -125.000	kr -	kr -
Bruk av bundne fond	kr -	kr -	kr -
Bruk av likviditetsreserve	kr -	kr -	kr -
Sum finansiering	kr -2.207.500	kr -300.000	kr -2.094.325
Udekket-udisponert	kr -	kr -	kr 2.952.629

2. Økonomiplan 2008-2011

2.1 Lovhjemmel

Kommunestyret i Snillfjord skal, en gang i året, vedta en rullerende økonomiplan. Den skal legges til grunn ved kommunens budsjettarbeid og øvrige planleggingsvirksomheter.

1. Økonomiplanen skal omfatte minst de fire neste budsjettår, og gi en realistisk oversikt over sannsynlige inntekter, forventede utgifter og prioriterte oppgaver i denne perioden. I økonomiplanen skal inngå en oversikt over kommunens samlede gjeldsbyrde og garantiansvar, og over utgifter til renter og avdrag i planperioden.
2. Kommunestyret vedtar selv økonomiplanen og endringer av denne. Vedtaket treffes på grunnlag av innstillinger fra formannskapet.
3. Formannskapets innstilling til økonomiplan legges ut til alminnelig ettersyn i minst fjorten dager før den behandles av kommunestyret. Fra samme tidspunkt er administrasjonens saksfremlegg og forslag til formannskapet offentlig, hvis ikke annet følger av unntakene i Offentlighetsloven § 5a eller § 6a.
4. Økonomiplanen og endringer i denne oversendes departementet til orientering.
5. Departementet kan gi forskrifter med nærmere regler om økonomiplanens innhold.

Økonomiplanen er bindende slik at vedtak som fattes gjennom året som innebærer betydelige endringer av økonomiplanens tall, ikke fattes med mindre økonomiplanen har vært gjennom ny politisk høring.

2.2 Generelle forutsetninger i planperioden 2008-2011

I planperioden legges følgende lønns- og prisjustering til grunn:
3 % lønnsvekst 2009-2011 og 2 % prisvekst.

Rentenivå forutsettes å være 5,65 % i perioden 2009-2011.

KS' prognosemodell med egne justeringer legges til grunn for rammetilskudd og skatt i handlingsperioden, og derav forutsettes det at beregnet ordinært skjønn i 2008 på **kr. 4.600.000** videreføres i 2009-2011.

UTVIKLING I GARANTIANSVAR

Bedrift:	2008	2009	2010	2011
Trønder-Energi	15.300	15.300	15.300	15.300
Hitra/ Frøya Fastlandssam- band	2.546.728	2.546.728	2.546.728	2.546.728
Hamos Forvaltning IKS	523.170	523.170	523.170	523.170
Vennastranda Vassverk	400.000	400.000	400.000	400.000

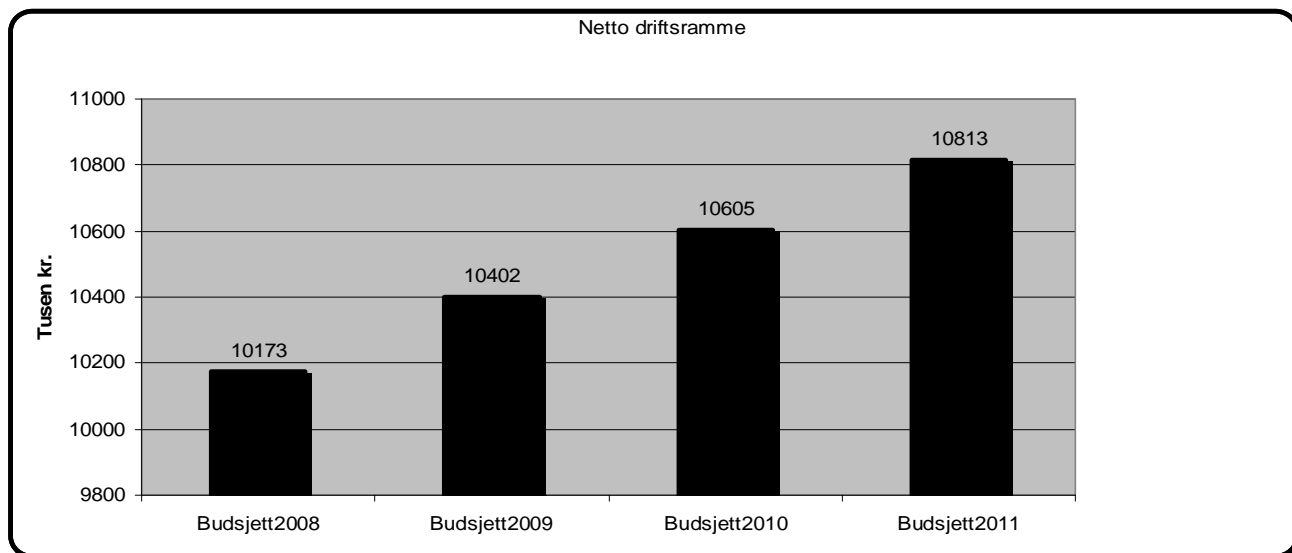
TILSKUDD TIL KOMMUNALE BEDRIFTER OG INTERKOMMUNALE SELSKAP SOM FØRER EGET REGNSKAP

Bedrift	2008	2009	2010	2011
Revisjon Midt- Norge	161900	161900	161900	161900
Kontrollutv. Sekretariatet	56900	56900	56900	56900

2.3 Utviklingstrekk innenfor funksjonsområdene i planperioden.

2.3.1 Rammeområde: Politikk og sentraladministrasjon

DRIFT:



Tiltak:

De foreslåtte tiltak vil gi følgende netto driftsutgifter i planperioden:

Forsøksringen, kr. 220.000.

Snillfjord Nærmiljøsentral, kr. 460.000.

Overordnet kompetanseplan, kr. 200.000.

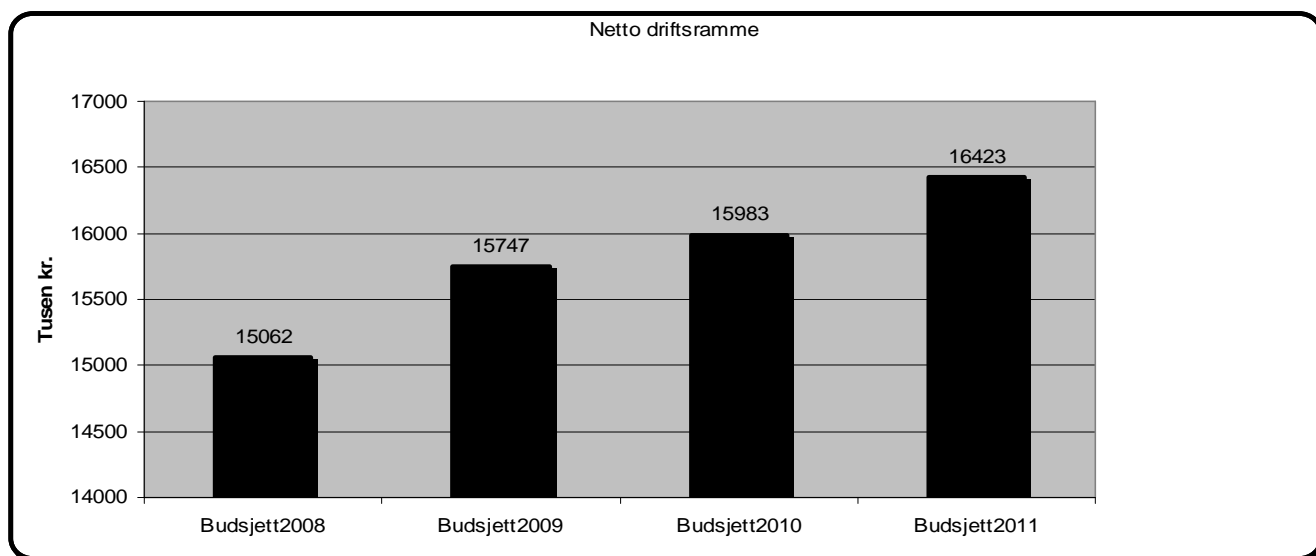
Snillfjord Menighetsråd, kr. 200.000.

Snillfjord Næringsforening, kr. 120.000.

Snillfjord Ungdomsråd, kr. 40.000.

2.3.2 Rammeområde: Oppvekst

DRIFT:



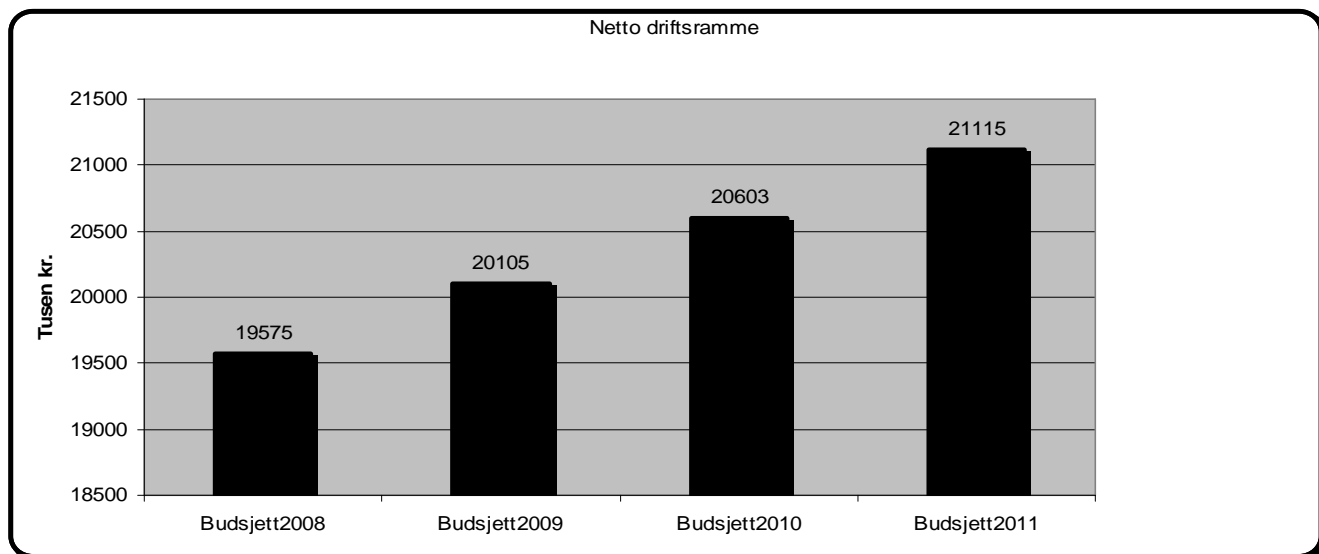
Tiltak:

De foreslåtte tiltak vil gi følgende netto driftsutgifter i planperioden:

Skolefrukt, kr. 120.000.

2.3.3 Rammeområde: Helse- og sosialtjeneste, pleie og omsorg

DRIFT:



Tiltak:

De foreslåtte tiltak vil gi følgende netto driftsutgifter i planperioden:

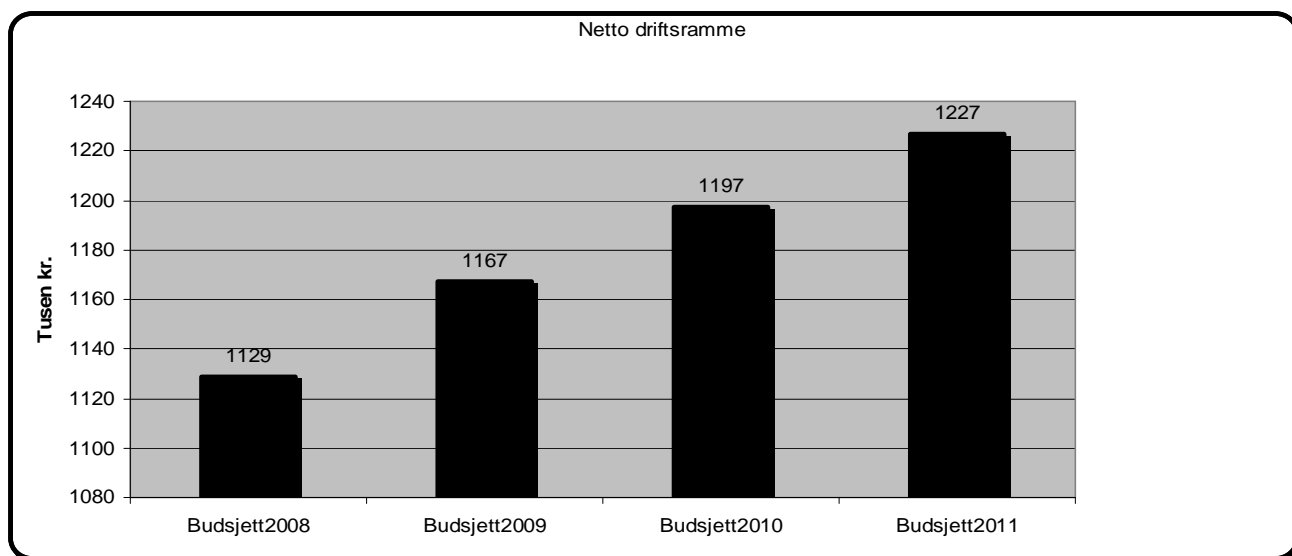
Kompetanseheving – Tverrfaglig satsing, kr. 100.000.

Avvikling av Sunde legekontor i 2008, kr. -54.500.

Fysioterapeut fra 50 til 100% stilling: kr. 328.000.

2.3.4 Rammeområde: Næring og miljø

DRIFT:



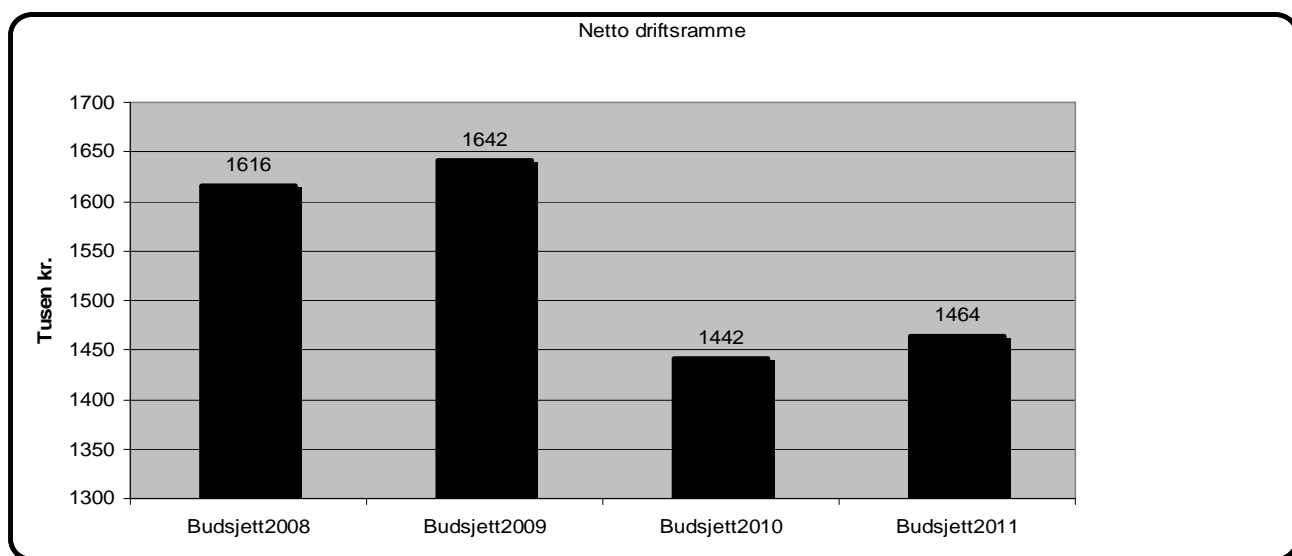
Tiltak:

De foreslåtte tiltak vil gi følgende netto driftsutgifter i planperioden:

Tilskudd til Allskog, kr. 60.000.

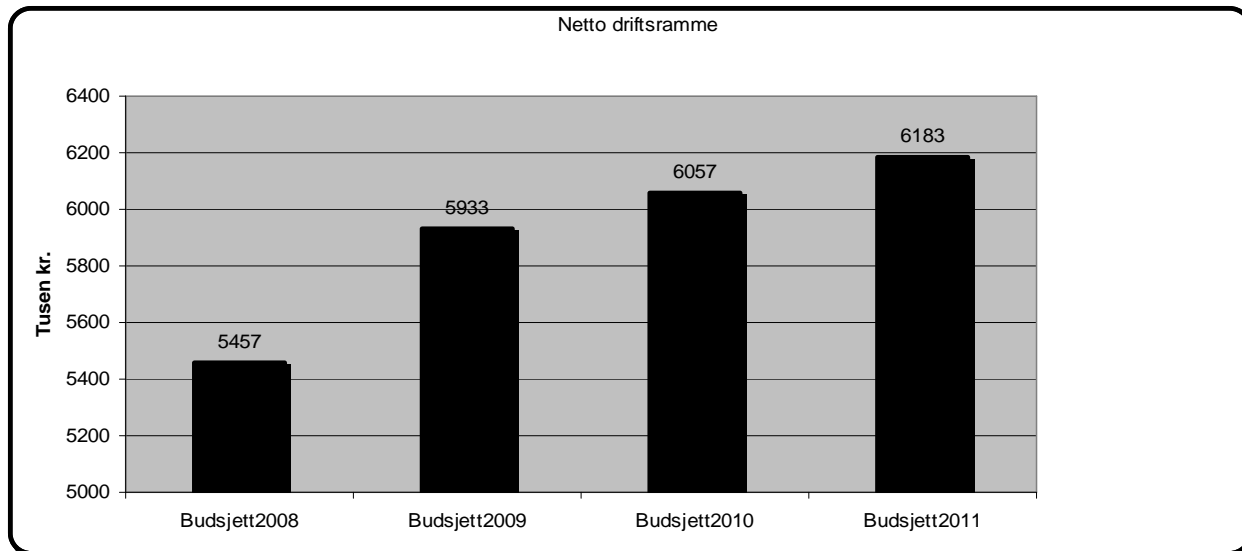
2.3.5 Rammeområde: Teknisk

DRIFT:



2.3.6 Rammeområde: Bygg og anlegg

DRIFT:



Tiltak:

De foreslåtte tiltak vil gi følgende netto driftsutgifter i planperioden:

Redusert vedlikehold kommunale bygg, - kr. 456.000.

INVESTERING:

Tiltak:

Bofellesskap: Kr. 125.000 i planleggingsmidler i 2008.

Utvidelse av Hyllberget Boligfelt: kr. 1.500.000 eks. mva i investeringsutgift i 2008.

Forventes oppgradering av Krokstadøra Oppvekstsenter, Aa skole i planperioden.

2.4 Økonomisk oversikt drift 2008-2011

Beskrivelse	Budsjett 2008	Budsjett 2009	Budsjett 2010	Budsjett 2011
Brukerbetalinger	-2 867 872	-2 948 172	-3 030 721	-3 115 582
Andre salgs- og leieinntekter	-4 696 664	-4 828 171	-5 165 171	-5 309 798
Overføringer med krav til motytelse	-7 619 136	-7 291 636	-7 476 194	-7 676 199
Rammetilskudd	-38 606 000	-39 206 000	-39 960 613	-40 657 276
Andre statlige overføringer	-2 259 500	-2 259 500	-2 259 500	-2 259 500
Andre overføringer	-10 000	-10 000	-10 000	-10 000
Skatt på inntekt og formue	-17 148 000	-17 648 000	-17 645 303	-18 134 901
Eiendomsskatt	0	-500 000	-500 000	-500 000
Sum driftsinntekter (B)	-73 207 172	-74 691 479	-76 047 502	-77 663 256
Lønnsutgifter	42 242 872	43 534 247	44 803 354	46 141 348
Sosiale utgifter	9 057 739	9 329 350	9 609 125	9 897 285
Kjøp av varer og tjenester som inngår i komm tjenesteprod	12 087 892	12 485 263	12 566 470	12 812 948
Kjøp av varer og tejenester som erstatter komm tjprod	5 375 454	5 375 454	5 375 454	5 375 454
Overføringer	4 171 480	4 181 480	4 171 480	4 171 480
Avskrivninger	3 816 000	3 816 000	3 816 000	3 816 000
Fordelte utgifter	-3 458 430	-3 554 023	-3 654 078	-3 756 944
Sum driftsutgifter (C)	73 293 007	75 167 771	76 687 805	78 457 571
Brutto driftsresultat (D=B-C)	85 835	476 292	640 303	794 315
Renteinntekter, utbytte og eieruttak	-2 516 492	-2 529 222	-2 529 222	-2 529 222
Mottatte avdrag på utlån	0	0	0	0
Sum eksterne finansinntekter (E)	-2 516 492	-2 529 222	-2 529 222	-2 529 222
Renteutgifter, provisjoner og andre finansutgifter	3 041 950	2 917 938	2 753 927	2 599 915
Avdragsutgifter	2 862 564	2 662 564	2 662 564	2 662 564
Utlån	0	0	0	0
Sum eksterne finansutgifter (F)	5 904 514	5 580 502	5 416 491	5 262 479
Resultat eksterne finansieringstransaksjoner	3 388 022	3 051 280	2 887 269	2 733 257
Motpost avskrivninger	-3 816 000	-3 816 000	-3 816 000	-3 816 000
Netto driftsresultat (I)	-342 143	-288 428	-288 428	-288 428
Bruk av tidligere års regnskapsmessig mindreforbruk	0	0	0	0
Bruk av disposisjonsfond	-80 000	-80 000	-80 000	-80 000
Bruk av bundne fond	-251 572	-251 572	-251 572	-251 572
Sum bruk av avsetninger (J)	-331 572	-331 572	-331 572	-331 572
Avsetninger til disposisjonsfond	63 715	10 000	10 000	10 000
Avsetninger til bundne fond	610 000	610 000	610 000	610 000

Beskrivelse	Budsjett 2008	Budsjett 2009	Budsjett 2010	Budsjett 2011
Sum avsetninger (K)	673 715	620 000	620 000	620 000
Regnskapsmessig mer- mindreforbruk	0	0	0	0

2.5 Økonomisk oversikt investering 2008-2011

Beskrivelse	Budsjett 2008	Budsjett 2009	Budsjett 2010	Budsjett 2011
Salg av driftsmidler og fast eiendom	0	0	0	0
Andre salgsinntekter	0	0	0	0
Overføringer med krav til motytelse	0	0	0	0
Renteinntekter, utbytte og eieruttak	-20 000	-20 000	-20 000	-20 000
Sum inntekter	-20 000	-20 000	-20 000	-20 000
Lønnsutgifter	0	0	0	0
Sosiale utgifter	0	0	0	0
Kjøp av varer og tj som inngår i kommunal tj.prod.	1 750 000	0	0	0
Overføringer	337 500	0	0	0
Fordelte utgifter	0	0	0	0
Sum utgifter	2 087 500	0	0	0
Avdragsutgifter	120 000	120 000	120 000	120 000
Kjøp av aksjer og andeler	0	0	0	0
Dekning tidligere års udekket	0	0	0	0
Avsetninger til bundne fond	20 000	20 000	20 000	20 000
Sum finansieringstransaksjoner	140 000	140 000	140 000	140 000
Finansieringsbehov	2 207 500	120 000	120 000	120 000
Bruk av lån	-1 775 000	0	0	0
Mottatte avdrag på utlån	-120 000	-120 000	-120 000	-120 000
Bruk av disposisjonsfond	-187 500	0	0	0
Bruk av ubundne investeringsfond	-125 000	0	0	0
Sum finansiering	-2 207 500	-120 000	-120 000	-120 000
Udekket/udisponert	0	0	0	0