

# FREMTIDENS SKOLE

|       |  |    |
|-------|--|----|
| 1     | FØRINGER FOR SKOLE- OG BARNEHAGEDRIFT.....                               | 2  |
| 1.1   | Nasjonale føringer.....  | 2  |
| 1.1.1 | Kunnskapsløftet.....   | 2  |
| 1.1.2 | Kvalitet i skolen.....   | 2  |
| 1.1.3 | Barnehagereformen.....   | 2  |
| 1.1.4 | Godkjenning av bygg for skole og barnehage.....                          | 3  |
| 1.2   | Kommunale føringer.....  | 3  |
| 1.2.1 | Elevtallsutvikling.....  | 3  |
| 2     | INNHOLDET I OPPLÆRINGEN.....   | 5  |
| 2.1   | Nye fokusområder i Kunnskapsløftet.....                                  | 5  |
| 2.2   | Skolemåltid.....   | 5  |
| 2.3   | Fysisk fostring.....   | 5  |
| 2.4   | Minoritetsspråklige.....   | 5  |
| 2.5   | Komplekse støttebehov.....   | 6  |
| 2.6   | Nærmiljøskole.....   | 6  |
| 2.7   | Sosialt miljø.....   | 6  |
| 3     | FYSISKE FORHOLD I DAG.....   | 6  |
| 3.1   | Bygninger.....   | 6  |
| 3.1.1 | Krokstadøra oppvekstsenter.....  | 6  |
| 3.1.2 | Vågan oppvekstsenter.....  | 7  |
| 3.1.3 | Ven oppvekstsenter.....  | 8  |
| 3.2   | Skyss.....   | 8  |
| 4     | ØKONOMI.....   | 8  |
| 4.1   | Generelt om kommunens økonomiske situasjon.....                          | 8  |
| 4.2   | Fondsavsetninger og ubrukte lånemidler.....                              | 11 |
| 4.3   | Investerings- og driftsmessige konsekvenser ved etappevis utbygging..... | 11 |
| 4.3.1 | Moms- og rentekompensasjon.....  | 11 |
| 4.3.2 | Kostnadmessige konsekvenser – etappevis utbygging.....                   | 12 |
| 5     | LØSNINGER.....   | 16 |
| 5.1   | Beregning av kostnader.....  | 16 |
| 5.1.1 | Bygg.....  | 16 |
| 5.1.2 | Timetall og lærerlønn.....   | 17 |
| 5.1.3 | Skyss.....   | 17 |
| 5.1.4 | Oppvarming.....  | 17 |
| 5.1.5 | Renhold.....   | 17 |
| 5.1.6 | Vedlikehold.....   | 18 |
| 5.2   | Rehabilitering av Vågan skole.....                                       | 18 |
| 5.3   | Barnehage + 1-4 – løsning på Hemnskjela?.....                            | 18 |
| 5.3.1 | Driftsmessige konsekvenser ved samlokalisering.....                      | 19 |
| 5.3.2 | Endring i bemanning.....   | 19 |
| 5.3.3 | Skyss.....   | 19 |
| 5.3.4 | Driftsutgifter på bygget.....  | 20 |
| 5.4   | Barnehage + 1-7 – løsning på Hemnskjela.....                             | 20 |
| 5.5   | Oppgradering av Aa skole.....  | 21 |
| 5.5.1 | Full renovering og utbygging.....  | 21 |
| 5.5.2 | Trinnvis utbygging/oppgradering.....                                     | 21 |
| 5.6   | Virkemiddel i rekrutteringen.....  | 21 |



|       |                         |    |
|-------|-------------------------|----|
| 6     | KOMITEENS FORSLAG ..... | 21 |
| 6.1   | Innstilling .....       | 21 |
| 6.2   | Vurdering.....          | 21 |
| 6.3   | Finansiering.....       | 22 |
| 6.4   | Høring.....             | 22 |
| 6.4.1 | Høringsinnspill.....    | 22 |

## **1 FØRINGER FOR SKOLE- OG BARNEHAGEDRIFT**

### **1.1 Nasjonale føringer**

#### **1.1.1 Kunnskapsløftet**

Kunnskapsløftet er årtusenets første skolereform som skal innføres i perioden 2006-2009. Målet for Kunnskapsløftet er at alle elever skal utvikle grunnleggende ferdigheter og kompetanse for å kunne ta aktivt del i kunnskapssamfunnet. Norsk skole er en inkluderende skole der det skal være plass for alle. Alle skal få de samme mulighetene til å utvikle sine evner. Kunnskapsløftet skal bidra til å sikre tilpasset opplæring for alle elever og legge økt vekt på læring.

De viktigste endringene er:

- Styrking av de grunnleggende ferdigheter
- Lese- og skriveopplæring vektlegges fra 1. årstrinn
- Nye læreplaner i alle fag
- Ny fag- og timefordeling
- Ny tilbudsstruktur i videregående opplæring
- Lokal valgfrihet når det gjelder arbeidsformer, læremateriell og organisering.

#### **1.1.2 Kvalitet i skolen**

Stortingsmelding nr. 31(2007-2008), Kvalitet i skolen omhandler tiltak regjeringen vil sette i verk for å få bedre resultater i grunntopplæringen. For mange elever går ut av 10-årig grunnskole uten de grunnleggende ferdighetene som er vesentlige for å klare seg godt senere i livet. En sentral satsing er tidlig innsats i forhold til behov for spesiell tilrettelegging. Siden denne meldingen ble lagt fram i sommer har ikke innholdet i denne meldingen vært med i komiteens vurderinger.

#### **1.1.3 Barnehagereformen**

Elementene i denne er full barnehagedekning, makspris på egenbetaling og ny rammeplan for barnehagen.

Rammeplan for barnehagens innhold og oppgaver gir en forpliktende ramme å arbeide etter i planlegging, gjennomføring og vurdering av barnehagens innhold. Denne gir opplæringsvirksomheten i barnehagen større tyngde.



### 1.1.4 Godkjenning av bygg for skole og barnehage.

Bygningene må godkjennes etter kravene i forskrift om miljøretta helsevern i barnehager og skoler som trådte i kraft 1. januar 1996.

Opplæringslovens § 13-10, *Ansvarsomfang*, hjemler dessuten skoleeiers plikt til å utruste skolene tilfredsstillende:

*"Kommunen/fylkeskommunen og skoleeigaren for privat skole etter § 2-12 har ansvaret for at krava i opplæringslova og forskriftene til lova blir oppfylte, under dette å stille til disposisjon dei ressursane som er nødvendige for at krava skal kunne oppfyllest."*

Det er ingen minstekrav til undervisningsrom og utrustning. Læreplanens forutsetninger til undervisningsrom må vurderes skjønnsmessig av skoleeier.

## 1.2 Kommunale føringer

Kommunestyret har tidligere fattet vedtak om bygging av barnehage på Hemnskjela. Kommunens handlingsplan sier videre at det skal være tre oppvekstsentra i kommunen.

Videre har kommunen vedtatt satsingsområder for opplæringen i skolen:

- n Skolen i Snillfjord skal bruke utemiljøet i kommunen for å stimulere sosial, fysisk og faglig læring og utvikling.
  
- n Skolen i Snillfjord skal bli dyktig og bevisst i bruk av IKT.

### 1.2.1 Elevtallsutvikling

I inneværende skoleår (2008/09) er det et elevtall på 141 i hele kommunen. 6 år fram i tid ser vi en nedgang til 108 elever ut fra det fødselstallet vi kjenner i dag. I de siste 5 årene har det ikke vært født flere enn 10 barn pr. år (gjennomsnitt 8). Dersom vi legger til grunn at det i de to neste årene fødes 10 barn hvert år vil elevtallet i 2016 være 95 elever i hele kommunen.

Tabellene nedenfor viser elevtallsutvikling for hele kommunen og for hver av skolene. Tabellen med fødselstall viser fødsler pr. år til og med 2008. Det må derfor tas forbehold om tallet for 2008 som ennå er noe usikkert.

#### Elevtallsutvikling

|           | 2004/05 | 2005/06 | 2006/07 | 2007/08 | 2008/09 | 2009/10 | 2010/11 | 2011/12 | 2012/13 | 2013/14 | 2014/15 |
|-----------|---------|---------|---------|---------|---------|---------|---------|---------|---------|---------|---------|
| 1. trinn  | 11      | 15      | 18      | 5       | 14      | 16      | 10      | 10      | 10      | 8       | 3       |
| 2. trinn  | 18      | 11      | 13      | 19      | 4       | 14      | 16      | 10      | 10      | 10      | 8       |
| 3. trinn  | 16      | 18      | 10      | 13      | 20      | 4       | 14      | 16      | 10      | 10      | 10      |
| 4. trinn  | 11      | 16      | 18      | 10      | 13      | 20      | 4       | 14      | 16      | 10      | 10      |
| 5. trinn  | 19      | 11      | 15      | 18      | 11      | 13      | 20      | 4       | 14      | 16      | 10      |
| 6. trinn  | 15      | 19      | 11      | 15      | 16      | 11      | 13      | 20      | 4       | 14      | 16      |
| 7. trinn  | 18      | 15      | 19      | 11      | 16      | 16      | 11      | 13      | 20      | 4       | 14      |
| 8. trinn  | 19      | 18      | 16      | 18      | 11      | 16      | 16      | 11      | 13      | 20      | 4       |
| 9. trinn  | 10      | 19      | 17      | 17      | 19      | 11      | 16      | 16      | 11      | 13      | 20      |
| 10. trinn | 18      | 10      | 19      | 17      | 17      | 19      | 11      | 16      | 16      | 11      | 13      |
|           | 155     | 152     | 156     | 143     | 141     | 140     | 131     | 130     | 124     | 116     | 108     |



## Fødselstall

|                    | 2001     | 2002      | 2003      | 2004      | 2005      | 2006      | 2007     | 2008     |
|--------------------|----------|-----------|-----------|-----------|-----------|-----------|----------|----------|
| <b>Krokstadøra</b> | 3        | 8         | 5         | 4         | 5         | 3         | 1        | 3        |
| <b>Ven</b>         | 0        | 3         | 7         | 1         | 3         | 3         | 1        | 0        |
| <b>Vågan</b>       | 1        | 3         | 4         | 5         | 2         | 4         | 6        | 0        |
| <b>Total</b>       | <b>4</b> | <b>14</b> | <b>16</b> | <b>10</b> | <b>10</b> | <b>10</b> | <b>8</b> | <b>3</b> |

## Elevtall ved Krokstadøra oppvekstsenter, barnetrinnet

| <b>AA</b> | <b>2007/08</b> | <b>2008/09</b> | <b>2009/10</b> | <b>2010/11</b> | <b>2011/12</b> | <b>2012/13</b> | <b>2013/14</b> | <b>2014/15</b> |
|-----------|----------------|----------------|----------------|----------------|----------------|----------------|----------------|----------------|
| 1. trinn  | 3              | 8              | 5              | 4              | 5              | 3              | 1              | 3              |
| 2. trinn  | 7              | 3              | 8              | 5              | 4              | 5              | 3              | 1              |
| 3. trinn  | 9              | 6              | 3              | 8              | 5              | 4              | 5              | 3              |
| 4. trinn  | 3              | 9              | 6              | 3              | 8              | 5              | 4              | 5              |
| 5. trinn  | 12             | 3              | 9              | 6              | 3              | 8              | 5              | 4              |
| 6. trinn  | 2              | 10             | 3              | 9              | 6              | 3              | 8              | 5              |
| 7. trinn  | 3              | 3              | 10             | 3              | 9              | 6              | 3              | 8              |
|           | <b>39</b>      | <b>42</b>      | <b>44</b>      | <b>38</b>      | <b>40</b>      | <b>34</b>      | <b>29</b>      | <b>29</b>      |

## Elevtall ved Ven oppvekstsenter

| <b>VEN</b> | <b>2007/08</b> | <b>2008/09</b> | <b>2009/10</b> | <b>2010/11</b> | <b>2011/12</b> | <b>2012/13</b> | <b>2013/14</b> | <b>2014/15</b> |
|------------|----------------|----------------|----------------|----------------|----------------|----------------|----------------|----------------|
| 1. trinn   | 0              | 3              | 7              | 1              | 3              | 3              | 1              | 0              |
| 2. trinn   | 8              | 0              | 3              | 7              | 1              | 3              | 3              | 1              |
| 3. trinn   | 0              | 9              | 0              | 3              | 7              | 1              | 3              | 3              |
| 4. trinn   | 3              | 0              | 9              | 0              | 3              | 7              | 1              | 3              |
| 5. trinn   | 4              | 3              | 0              | 9              | 0              | 3              | 7              | 1              |
| 6. trinn   | 5              | 4              | 3              | 0              | 9              | 0              | 3              | 7              |
| 7. trinn   | 4              | 5              | 4              | 3              | 0              | 9              | 0              | 3              |
|            | <b>24</b>      | <b>24</b>      | <b>26</b>      | <b>23</b>      | <b>23</b>      | <b>26</b>      | <b>18</b>      | <b>18</b>      |

## Elevtall ved Vågan oppvekstsenter

| <b>VÅGAN</b> | <b>2007/08</b> | <b>2008/09</b> | <b>2009/10</b> | <b>2010/11</b> | <b>2011/12</b> | <b>2012/13</b> | <b>2013/14</b> | <b>2014/15</b> |
|--------------|----------------|----------------|----------------|----------------|----------------|----------------|----------------|----------------|
| 1. trinn     | 2              | 3              | 4              | 5              | 2              | 4              | 6              | 0              |
| 2. trinn     | 4              | 1              | 3              | 4              | 5              | 2              | 4              | 6              |
| 3. trinn     | 4              | 5              | 1              | 3              | 4              | 5              | 2              | 4              |
| 4. trinn     | 4              | 4              | 5              | 1              | 3              | 4              | 5              | 2              |
| 5. trinn     | 2              | 5              | 4              | 5              | 1              | 3              | 4              | 5              |
| 6. trinn     | 8              | 2              | 5              | 4              | 5              | 1              | 3              | 4              |
| 7. trinn     | 4              | 8              | 2              | 5              | 4              | 5              | 1              | 3              |
|              | <b>28</b>      | <b>28</b>      | <b>24</b>      | <b>27</b>      | <b>24</b>      | <b>24</b>      | <b>25</b>      | <b>24</b>      |



Elevtallet ved ungdomstrinnet

| AA        | 2007/08   | 2008/09   | 2009/10   | 2010/11   | 2011/12   | 2012/13   | 2013/14   | 2014/15   |
|-----------|-----------|-----------|-----------|-----------|-----------|-----------|-----------|-----------|
| 8. trinn  | 18        | 11        | 16        | 16        | 11        | 13        | 20        | 4         |
| 9. trinn  | 17        | 19        | 11        | 16        | 16        | 11        | 13        | 20        |
| 10. trinn | 17        | 17        | 19        | 11        | 16        | 16        | 11        | 13        |
|           | <u>52</u> | <u>47</u> | <u>46</u> | <u>43</u> | <u>43</u> | <u>40</u> | <u>44</u> | <u>37</u> |

## 2 INNHOLDET I OPPLÆRINGEN

Noen spesielle trekk ved Kunnskapsløftet er følgende:

### 2.1 Nye fokusområder i Kunnskapsløftet

- Programfag til valg (nå endret til Utdanningsvalg) på ungdomstrinnet "vil knytte grunnskole og videregående opplæring bedre sammen, bidra til en bedre tilpasset opplæring og samtidig gi muligheter for mer praktisk aktivitet eller fordypning" (Innstilling fra Kirke-, utdannings- og forskningskomiteen, S. nr. 268, 2003-2004).
- Fremmedspråk og språklig fordypning stiller store krav til kompetanse og muligheter for å organisere i mindre grupper på tvers av basisgruppene (klassene).
- Større vektlegging av naturfagundervisning på barnetrinnet noe som stiller større kompetansekrav og større utstørsbehov på barnetrinnet.
- Tilpasset opplæring har fått et sterkere fokus gjennom denne reformen. Det vil i stor grad stille krav til organisering av opplæringen og til fleksible skolebygg. Det er en anerkjent forutsetning at elevene må ha en base i skolen for arbeidet sitt og tilhørighet til en fast basisgruppe (klasse). Men så kan elevene for ulike oppgaver tilhøre mindre eller større grupper med forskjellig arbeid, gjerne på tvers av basisgruppene (klassene).
- IKT som en grunnleggende verktøy i **alle** fag, og digitale ferdigheter som en av de grunnleggende ferdighetene. Dette krever en tilgjengelighet til slikt utstyr og en tilrettelegging for å gi sikker drift som innebærer en vesentlig ny utfordring for skoleeier.

### 2.2 Skolemåltid.

Skoledebatten som følge av Kunnskapsløftet har satt fokus på skolemåltid som et virkemiddel for å få bedre kvalitet i opplæringen. Det stiller krav til kjøkken/kantine.

### 2.3 Fysisk fostring

Det er en klar oppfatning av at fysisk aktivitet er en viktig forutsetning for barna sin utvikling og grunnlag for læring. Det er viktig med tilrettelegging for allsidig aktivitet både innen- og utendørs.

### 2.4 Minoritetsspråklige.

En økende andel elever med et annet morsmål enn norsk. Dette krever en bredde i kompetanse ved oppvekstsenteret som det vil bli vanskelig å skaffe ved flere skoler i kommunen.



## **2.5 Komplekse støttebehov.**

En økende andel av barna PP-tjenesten har til utredning har komplekse og sammensatte vansker. Dette krever en bredde i den spesialpedagogiske kompetansen ved oppvekstsenteret. Det kan også være behov for tilstedeværelse av annen kompetanse enn lærer- og førskolelærerkompetanse i fremtidens skole.

## **2.6 Nærmiljøskole.**

Elevers tilhørighet til nærmiljøet. Betydningen det har at elevene går på en skole i nærmiljøet for elevenes trivsel og læring.

## **2.7 Sosialt miljø.**

Elevenes behov for et sosialt miljø. Samspillet med andre barn og med voksne er et viktig element i barnas utvikling og legger et grunnlag for elevenes trivsel og læring. Det kreves en større bredde og mangfold i barnas sosiale miljø med økende alder. Derfor vil en 10-åring kreve et større skolemiljø enn en 6-åring.

# **3 FYSISKE FORHOLD I DAG**

## **3.1 Bygninger**

Ingen av oppvekstsentra i kommunen er godkjent for drift etter forskrift om miljøretta helsevern. Det er gjennomført tilsyn i bygningene av kommunehelsetjenesten, forebyggende brannvern, fylkesmannen, arbeidstilsynet og mattilsynet.

### **3.1.1 Krokstadøra oppvekstsenter**

Krokstadøra oppvekstsenter ble midlertidig godkjent i 2006. Godkjenningen forutsatte tiltak i løpet av 2007.

Det er gjennom tilsyn påpekt avvik på følgende områder:

- Fysiske forhold for funksjonshemmede.
- Luftemulighet i ungdomsskolebygget med slagvindu.
- Brannklassifiserte dører til klasserom i barneskolen.
- Avtrekk over komfyrer på kjøkkenet.

Ut over dette er det fra Arbeidstilsynet utarbeidet veiledende normer til arbeidsplasser for lærere. Ut fra disse har ikke skolen tilfredsstillende arbeidsforhold for lærerne i dag.

Det er ikke tilfredsstillende rom for naturfag, musikk, grupperom som tilrettelegger for tilpasset opplæring, garderobe og toalett for personalet og møterom til fortrolige samtaler. Det er ikke forskriftskrav til slike rom, men skoleeier har en forpliktelse til å skaffe nødvendige ressurser (opplæringslovens § 13-10, se pkt. 1.1.4).

Ut over dette gjøres en vurdering av tilstanden til bygningsmassen av FDV-avdelinga (forvaltning, drift og vedlikehold). Her påpekes følgende forhold:

- § Wc og dusjforhold for funksjonshemmede mangler. Dette kan bli vanskelig å løse innenfor det arealet som vi har i dag.



- § Garderobeforholdene for elevene og lærer i forbindelse med dusjer til gymsal må utbedres.
- § Vinduer på barneskolen, ungdomskolen og gymsal må skiftes/pusses opp.
- § Ytterkledning på ungdomskole/ gymsal må skiftes/ repareres.
- § En del dører må skiftes på grunn av brannkrav.
- § Avtrekk på heimkunnkapen må utbedres.
- § Trapp og inngangsparti på barneskolen mot rådhuset må utbedres.
- § Gang i ungdomskolen bør pusses opp.
- § Div. vedlikehold på de enkelte rom.
- § Gymsalgolv bør slipes og lakkeres.

### **Fysiske tiltak ved oppvekstsenteret sommeren 2008:**

Det er montert persiener på de deler av skolen som manglet. Det er skiftet golvbelegg og byttet ut veggplater i dusjene.

### **3.1.2 Vågan oppvekstsenter**

Vågan oppvekstsenter har ikke gjennomgått godkjenningsbehandling. Tilsyn ved kommunehelsetjenesten den 23. mai viste:

- inneklimate var ikke tilfredsstillende.
- bygningen var lite tilgjengelig for funksjonshemmede,
- dårlig vannkvalitet

Fra FDV påpekes i tillegg følgende forhold:

- skifting av vinduer,
- takarbeider som sannsynligvis vil kreve nytt tak og etterisolering av tak,
- skifting av dører for tilgjengelighet og brannsikring.

### **Fysiske tiltak ved oppvekstsenteret sommeren 2008:**

Kommunestyret vedtok tiltak for utbedring av inneklimate ved montering av et ventilasjonssystem med varmpumpe i tre klasserom og i barnehagen.

I tillegg har følgende tiltak blitt iverksatt i sommer og høst:

- Flytte avfallscontainere bort fra skolen til egen oppstillingsplass.
- Nye lysarmaturer.
- Termometer på alle klasserom.
- Sørge for at vaskemidler og renholdsvogn er forsvarlig innelåst.
- Skap på kjøkkenet.
- Sørge for at alle nødutganger er tilgjengelige.
- Innrede egen toalettløsning for barnehagen. Dette er ikke et anbefalt tiltak, men det oppleves imidlertid som lite tilfredsstillende fra de som arbeider i barnehagen og foreldre, at barna må bruke samme toalett som skoleelevene. Derfor gjør vi forsøk på å få til eget toalett for barnehagen slik at det blir mer tilfredsstillende.
- Boring av ny brønn til vannforsyning

Vedlikeholdstiltak ut over dette:

- Rydding og bortkjøring av gammelt inventar.
- Maling av vegger i storklasserommet.
- Maling av vegger i ganger nede.
- Maling av vegger i barnehagens lokaler.
- Maling av inngangspartiet ute.
- Nye takrenner på deler av skolen.
- Ny krane til uteslangen.

Det er besluttet ikke å iverksette tiltak for følgende avvik:

- Å legge til rette for funksjonshemmede.



- Skifte av gulvbelegg i trappeoppgang og der det ikke før et lagt nytt.
- Skifte av gamle og slitte vinduer og interiør.
- Solavskjerming med persienner.
- Å installere ventilasjonsanlegg for skolen.

Vurdering: Disse avvikene vil ikke bli iverksatt før det er tatt en beslutning om framtidig skolested. Men med det som er utført vil oppvekstsenteret kunne oppnå en midlertidig godkjenning.

### 3.1.3 Ven oppvekstsenter

Ven oppvekstsenter har ikke gjennomgått en godkjenningsbehandling. Men med de bygningsmessige arbeider som ble gjort i 2007 og med montering av solavskjerming september 2008 vurderes oppvekstsenteret som aktuelt for en godkjenningsbehandling.

Det er imidlertid noen vedlikeholdsmessige arbeider som også her vil kreve noe innsats. Taket på mellombygget har lekkasjer og må skiftes.

#### Fysiske tiltak ved oppvekstsenteret sommeren 2008:

Det er montert persienner deler av skolen og blendingsgardiner i gymsalen.

## 3.2 Skyss

Skoleskyssen i kommunen er lang og til dels på smale og svingete veier. Til ungdomstrinnet er det skoleskyss en vei på opptil 65-70 min. Fylkesmannen i Sør-Trøndelag har i brev av 4.02.08 til Sør-Trøndelag fylkeskommune gjort en vurdering av opplæringslovens bestemmelse om retten til skoleskyss, §7, og kommunens ansvar, §13-4: *"Fylkesmannen legger her til grunn at det er den totale tiden som eleven bruker fra det tidspunkt den går/reiser hjemmefra og til undervisningen begynner, og fra undervisningen er slutt til eleven er hjemme som utgjør den samlede gang-, reise- og ventetiden. Rammen for denne tiden er ikke lovregulert og det er ikke fastsatt noen maksimumsgrenser i lov eller forskrifter. I forarbeidene til loven er det vektlagt at skoleskyssen må organiseres slik at elevene får en akseptabel reisetid og at særlig 6-åringene får så kort reisetid som mulig, jf. Ot prp nr 46 (97-98)."*

## 4 ØKONOMI

### 4.1 Generelt om kommunens økonomiske situasjon

#### Nåsituasjonen.

I 2006 var det en stor økning i frie inntekter som ga kommunen muligheter til å imøtekomme ønskede tiltak.

Det ble foretatt tilsetninger i sentrale stillinger og vedtatt oppgradering av kommunale bygg og anlegg.

Konsekvensen av disse tiltakene ser en nå effektene av. Det registreres en økning i driftsutgiftene som vil vedvare fremover.

Virksomhetsplanlegging har vært sentralt for økonomistyringen de siste åra, og de siste års regnskapsmessige resultat er et produkt av dette.

Det er fra statens side satt "formalkrav" til det økonomiske resultatet, og et mål på dette er **Netto Driftsresultat (Netto Driftsresultat i prosent av brutto driftsinntekter)**.

Anbefalingen fra *teknisk beregningsutvalg* er at prosentsatsen bør ligge på **3 – 3,5 %**, for at formuesbevaringsprinsippet skal ivaretas.



Nedenstående graf viser utviklingen i denne måleenheten de siste åtte årene.

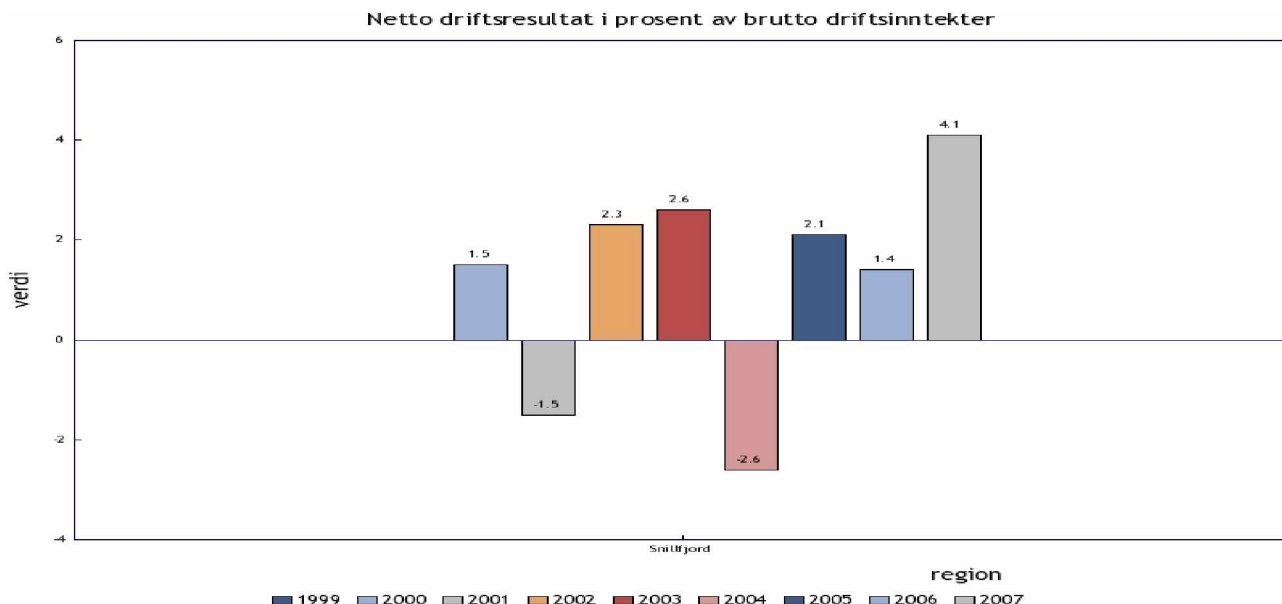


Fig. 1 Netto driftsresultat i prosent av brutto driftsinntekter

For 2008 er den budsjetterte prosentsatsen **0,46 %**.

Ved ikke å innfri kravet på **3 – 3,5 %**, kan ikke kommunen sette av egne reserver til senere investeringer og påkrevde større vedlikeholdsutgifter. Det innebærer at kommunen må låne inn midler for å investere, noe som belaster driftsregnskapet med renter og avdrag.

I 2008 er det nedgang i rammeoverføringene fra staten. En av årsakene er en endring i sonekriteriet i inntektssystemet. Snillfjord kommune ser allerede store utfordringer i forholdet til nedgangen i kommunens rammebetingelser og det å opprettholde dagens tjenestetilbud.

### Årsbudsjett 2009 og veien videre.

I skrivende stund er vi i ferd med å utarbeide/legge rammene for konsekvensjustert budsjett 2009. Konsekvensjustert budsjett er en fremskrivelse av drift inneværende år og effekt av vedtak. Resultatet av årets lønnsoppgjør er beregnet i konsekvensjustert budsjett. Effekten av dette ser vi i Fig. 2.

| Beskrivelse       | Regnskap 2007 | Budsjett 2008 | Budsjett 2009 |
|-------------------|---------------|---------------|---------------|
| <b>Snillfjord</b> |               |               |               |
| Fastlønnsoversikt | 33 296 192    | 36 243 191    | 38 829 968    |

Fig. 2 Fastlønnsoversikt (eks. sosiale utgifter) for Snillfjord kommune etter årets lønnsoppgjør

Fig. 3 viser beregning og prognostisering av rammetilskudd og skatt. Prognosen baseres på folketall 01.07.2008 (1010).

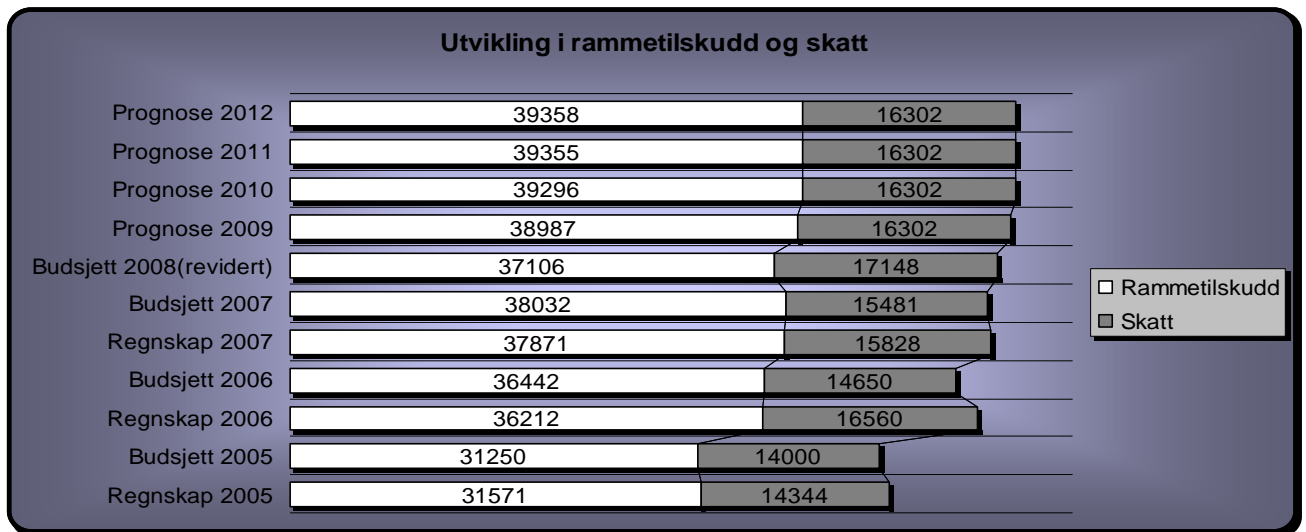


Fig. 3 Utvikling i rammetilskudd og skatt

Etter omlegging av inntektssystemet er det folketallet **01.07.2008** og ikke 01.01.2009 som skal legges til grunn for beregningene neste år.

**01.07.2008** var det registrert **1010** innbyggere i Snillfjord. Endring i alderssammensetning og endring/oppdatering i andre kriterier i inntektssystemet gjør at den foreløpige prognosen viser økt rammetilskudd i 2009 i forhold til 2008. Det forutsettes at ordinære skjønnsmidler på kr. 3.100' i 2008 videreføres.

Det er først når statsbudsjettet legges frem 7. oktober at vi får klarhet i faktiske overføringer til kommunene og Snillfjords andel av dette i 2009.

Likeledes vil resultatet av lokale forhandlinger påvirke neste års budsjett.

Når det gjelder renteutviklingen så besluttet Norges Banks hovedstyre den 13.august i år holde styringsrenten uendret på 5,75 prosent. Signalet fra Norges Bank i utgangen av august var at styringsrenten skulle bli liggende på dagens nivå eller kanskje noe høyere det nærmeste året. Etter de siste dagers internasjonale finansuro tyder mye på at renten skal ned. Om det skjer nå eller til våren, kommer an på hvor raskt den økonomiske nedgangen kommer til Norge. Men det er åpenbart at den krisen som har oppstått ikke bare er en liten, men en stor tilbakegang i verdensøkonomien, og det styrker argumentene for en rentenedsettelse.

Snillfjord kommune har i dag ca. 6,55 % flytende rente på deler av låneporteføljen. En økning/reduisering på 0,5 % vil føre til at renteutgiftene øker/minker med ca. 150' – 200' i 2009.

Foreløpige prognoser og forutsetninger viser med dette at gapet mellom utgifter og inntekter i kommunen øker.

I denne tidlige fasen av budsjettprosessen tyder de beregningene som er foretatt på at det blir meget vanskelig å opprettholde dagens driftssituasjon.



## 4.2 Fondsavsetninger og ubrukte lånemidler

Kommunen har følgende disponible midler:

| <b>Frie fond</b>                         | <b>Ca. beløp</b> |
|--|------------------|
| Disposisjonsfond                         | 5,5 mill         |
| Ubundne Investeringsfond                 | 3,5 mill         |
| <b>Ubrukte lånemidler (tidl. vedtak)</b> | <b>Ca. beløp</b> |
| Oppgr. Vågan skole                       | 1,5 mill         |
| Barnehage Hemnskjel                      | 2,4 mill         |
| Forpr. Hemnskjel Skole                   | 0,15 mill        |

## 4.3 Investerings- og driftsmessige konsekvenser ved etappevis utbygging.

### 4.3.1 Moms- og rentekompensasjon

To forhold påvirker tidspunktet for en eventuell investering.

#### ***Det ene forholdet er momskompensasjon.***

Dagens regler er slik at moms ifra investeringsregnskapet inntektsføres i sin helhet i driftsregnskapet. Det vil si de kan disponeres fritt.

Nå er regelverket på dette området endret slik at kommunene etter hvert må bruke det de får i momskompensasjon fra investeringer til nye investeringer og ikke til løpende drift av kommunen.

Det vil være en overgangsperiode fra 2010 og fram til 2014. Fra og med 2014 må all momsrefusjon fra investeringer føres i investeringsregnskapet.

Endringene skal praktiseres på denne måten:

For budsjettåret 2010 skal minimum 20 prosent av merverdiavgiftskompensasjonen fra investeringer overføres til investeringsregnskapet. For 2011 skal minimum 40 prosent overføres, for 2012 minimum 60 prosent og for 2013 minimum 80 prosent. Fra og med budsjettåret 2014 skal merverdiavgiftskompensasjonen fra investeringer i sin helhet regnes som inntekter knyttet til investeringsprosjekter og budsjetteres i investeringsregnskapet.

#### ***Det andre forholdet er rentekompensasjon på investeringsmidler til skolebygg.***

Det er husbanken som administrerer de tildelte rammer til kommunene fra staten.

Når statsbudsjettet legges frem blir det gitt signaler på om det blir gitt ny rammetildeling for dette formålet. Blir vi for eksempel tildelt en ramme på **kr. 5.000'**, får vi kompensert **330'** pr. år gitt en rente på **6,6 %**.

**I beregningene under punkt 4.3.2 er det ikke tatt hensyn til rentekompensasjon, da dette ennå ikke er avklart. Blir det tildelt rammer neste år vil dette i så fall være en positiv faktor.**



### 4.3.2 Kostnadmessige konsekvenser – etappevis utbygging

**Forutsetninger:**

Det forutsettes at kommunen får et økonomisk resultat som tilsier at momskompensasjon påløpt fra investeringsregnskapet som inntektsføres i drift **blir** avsatt til fond. Hvis kommunen derimot får et regnskapsmessig merforbruk (underskudd) må budsjettert avsetning til disposisjonsfond strykes. Dette har betydning for finansieringen av oppgraderingen ved Aa skole, se tabell.

Det beregnes 25 års avdragstid og forutsettes **6,55 %** rente i hele planperioden.

**ALT. A: Fremtidens Skole i Snillfjord i planperioden 2009 - 2012**

- **Ny skole på Hemnskjela: Byggeperiode 2009**
- **Etappevis oppgradering Aa skole 2010 - 2012**

| <b>Fremtidens Skole - Vågan oppvekstsenter</b>   |   |                    |                |                |                |
|--|---|--------------------|----------------|----------------|----------------|
| <b>4061500 Ny 1-4 skole på Hemnskjela inklusive barnehage - INVESTERINGSBUDSJETTET</b> |   |                    |                |                |                |
| <b>Konto</b>   | <b>Art</b>  | <b>2009</b>        | <b>2010</b>    | <b>2011</b>    | <b>2012</b>    |
| 0.2321.222.0   | Bygning Investeringer                             | 8 500 000          | 0              | 0              | 0              |
| 0.4290.222.0   | Merverdiavgift                                    | 2 125 000          | 0              | 0              | 0              |
| 0.7280.222.0   | Kompensasjon moms påløpt i investeringsregnskapet | 0                  | 0              | 0              | 0              |
| 0.9100.222.0   | Bruk av lån                                       | -4 000 000         | 0              | 0              | 0              |
| 0.9101.222.0   | Bruk av ubrukte lånemidler                        | -4 050 000         | 0              | 0              | 0              |
| 0.9400.222.0   | Bruk av disposisjonsfond                          | 0                  | 0              | 0              | 0              |
| 0.9480.222.0   | Bruk av ubundne investeringsfond                  | -2 575 000         | 0              | 0              | 0              |
|  | <b>Sum inntekter</b>                              | <b>-10 625 000</b> | <b>0</b>       | <b>0</b>       | <b>0</b>       |
|  | <b>Sum utgifter</b>                               | <b>10 625 000</b>  | <b>0</b>       | <b>0</b>       | <b>0</b>       |
|  | <b>Sum netto</b>                                  | <b>0</b>           | <b>0</b>       | <b>0</b>       | <b>0</b>       |
| <b>4061500 Ny 1-4 skole på Hemnskjela inklusive barnehage - DRIFTSBUDSJETTET</b>       |   |                    |                |                |                |
| <b>Konto</b>   | <b>Art</b>  | <b>2009</b>        | <b>2010</b>    | <b>2011</b>    | <b>2012</b>    |
| 1.5400.222.0   | Avsetninger til disposisjonsfond                  | 2 125 000          | 0              | 0              | 0              |
| 1.7280.222.0   | Kompensasjon moms påløpt i investeringsregnskapet | -2 125 000         | 0              | 0              | 0              |
|  | <b>Renteutgifter og låneomkostninger</b>          | <b>239 731</b>     | <b>253 266</b> | <b>242 787</b> | <b>232 307</b> |
|  | <b>Avdragsutgifter</b>                            | <b>80 000</b>      | <b>160 000</b> | <b>160 000</b> | <b>160 000</b> |



# Snillfjord Kommune

- PORTEN TIL HAVET -

| Fremtidens Skole - Vågan oppvekstsenter |   |            |         |         |         |
|---|---|------------|---------|---------|---------|
| 4061500                                 | Ny 1-4 skole på Hemnskjela inklusive barnehage - INVESTERINGSBUDSJETTET |            |         |         |         |
| Konto                                   | Art   | 2009       | 2010    | 2011    | 2012    |
|   | Sum inntekter   | -2 125 000 | 0       | 0       | 0       |
|   | Sum utgifter  | 2 125 000  | 0       | 0       | 0       |
|   | Sum kapitalkostnader  | 319 731    | 413 266 | 402 787 | 392 307 |

| Fremtidens Skole – Krokstadøra oppvekstsenter |  |      |            |            |            |
|---|--|------|------------|------------|------------|
| 4061400                                       | Fremtidens Skole – Aa skole - INVESTERINGSBUDSJETTET |      |            |            |            |
| Konto   | Art  | 2009 | 2010       | 2011       | 2012       |
| 0.2309.222.0                                  | Kjøp tjenester til investeringer                     | 0    | 2 000 000  | 2 000 000  | 2 000 000  |
| 0.4290.222.0                                  | Merverdiavgift utenfor mva-loven                     | 0    | 500 000    | 500 000    | 500 000    |
| 0.7280.222.0                                  | Kompensasjon moms påløpt i investeringsregnskapet    | 0    | 0          | 0          | 0          |
| 0.9100.222.0                                  | Bruk av lån  | 0    | 0          | -2 000 000 | -2 000 000 |
| 0.9101.222.0                                  | Bruk av ubrukte lånemidler                           | 0    | 0          | 0          | 0          |
| 0.9400.222.0                                  | Bruk av disposisjonsfond                             | 0    | -2 400 000 | -300 000   | -200 000   |
| 0.9480.222.0                                  | Bruk av ubundne investeringsfond                     | 0    | 0          | 0          | 0          |
| 0.9700.222.0                                  | Overføringer fra driftsregnskapet                    | 0    | -100 000   | -200 000   | -300 000   |
|   | Sum inntekter  | 0    | -2 500 000 | -2 500 000 | -2 500 000 |
|   | Sum utgifter   | 0    | 2 500 000  | 2 500 000  | 2 500 000  |
|   | Sum netto  | 0    | 0          | 0          | 0          |
| 4061400                                       | Fremtidens Skole AA Skole - DRIFTSBUDSJETTET         |      |            |            |            |
| Konto   | Art  | 2009 | 2010       | 2011       | 2012       |
| 1.5400.222.0                                  | Avsetninger til disposisjonsfond                     | 0    | 400 000    | 300 000    | 200 000    |
| 1.5700.222.0                                  | Overføring til investeringsregnskapet                | 0    | 100 000    | 200 000    | 300 000    |
| 1.7280.222.0                                  | Kompensasjon moms påløpt i investeringsregnskapet    | 0    | -500 000   | -500 000   | -500 000   |
|   | Renteutgifter og låneomkostninger                    | 0    | 0          | 130 781    | 246 498    |
|   | Avdragsutgifter                                      | 0    | 0          | 40 000     | 120 000    |
|   | Sum inntekter  | 0    | -500 000   | -500 000   | -500 000   |



| Fremtidens Skole – Krokstadøra oppvekstsenter |  |         |         |         |         |
|---|--|---------|---------|---------|---------|
| 4061400                                       | Fremtidens Skole – Aa skole - INVESTERINGSBUDSJETTET |         |         |         |         |
| Konto   | Art  | 2009    | 2010    | 2011    | 2012    |
|   | Sum utgifter   | 0       | 500 000 | 500 000 | 500 000 |
|   | Sum kapitalkostnader                                 | 0       | 0       | 170 781 | 366 498 |
|   | SUM ALT. A   | 319 731 | 413 266 | 573 568 | 758 805 |
|   | KAPITALKOSTNADER HELE PROSJEKTET                     |         |         |         |         |

## ALT. B: Fremtidens Skole i Snillfjord i planperioden 2009 - 2012

- Ny skole på Hemnskjela: Byggeperiode 2009 og 2010
- Etappevis oppgradering Aa skole 2010 - 2012

| Fremtidens Skole - Vågan oppvekstsenter |   |                   |                   |          |          |
|---|---|-------------------|-------------------|----------|----------|
| 4061500                                 | Ny 1-4 skole på Hemnskjela inklusive barnehage - INVESTERINGSBUDSJETTET |                   |                   |          |          |
| Konto                                   | Art   | 2009              | 2010              | 2011     | 2012     |
| 0.2321.222.0                            | Bygning Investeringer   | 5 300 000         | 3 200 000         | 0        | 0        |
| 0.4290.222.0                            | Merverdiavgift  | 1 325 000         | 800 000           | 0        | 0        |
| 0.7280.222.0                            | Kompensasjon moms påløpt i investeringsregnskapet                       | 0                 | 0                 | 0        | 0        |
| 0.9100.222.0                            | Bruk av lån   | 0                 | -4 000 000        | 0        | 0        |
| 0.9101.222.0                            | Bruk av ubrukte lånemidler  | -4 050 000        | 0                 | 0        | 0        |
| 0.9400.222.0                            | Bruk av disposisjonsfond  | 0                 | 0                 | 0        | 0        |
| 0.9480.222.0                            | Bruk av ubundne investeringsfond  | -2 575 000        | 0                 | 0        | 0        |
|   | <b>Sum inntekter</b>  | <b>-6 625 000</b> | <b>-4 000 000</b> | <b>0</b> | <b>0</b> |
|   | <b>Sum utgifter</b>   | <b>6 625 000</b>  | <b>4 000 000</b>  | <b>0</b> | <b>0</b> |
|   | <b>Sum netto</b>  | <b>0</b>          | <b>0</b>          | <b>0</b> | <b>0</b> |
| 4061500                                 | Ny 1-4 skole på Hemnskjela inklusive barnehage - DRIFTSBUDSJETTET       |                   |                   |          |          |
| Konto                                   | Art   | 2009              | 2010              | 2011     | 2012     |
| 1.5400.222.0                            | Avsetninger til disposisjonsfond  | 1 325 000         | 640 000           | 0        | 0        |



# Snillfjord Kommune

- PORTEN TIL HAVET -

| Fremtidens Skole - Vågan oppvekstsenter |   |                   |                 |                |                |
|---|---|-------------------|-----------------|----------------|----------------|
| 4061500                                 | Ny 1-4 skole på Hemnskjela inklusive barnehage - INVESTERINGSBUDSJETTET |                   |                 |                |                |
| Konto                                   | Art   | 2009              | 2010            | 2011           | 2012           |
| 1.5700.222.0                            | Overføring til investeringsregnskapet                                   | 0                 | 160 000         |                |                |
| 1.7280.222.0                            | Kompensasjon moms påløpt i investeringsregnskapet                       | -1 325 000        | -800 000        | 0              | 0              |
|   | <b>Renteutgifter og låneomkostninger</b>                                | 0                 | <b>261 564</b>  | <b>253 266</b> | <b>242 787</b> |
|   | <b>Avdragsutgifter</b>  | 0                 | <b>80 000</b>   | <b>160 000</b> | <b>160 000</b> |
|   | <b>Sum inntekter</b>  | <b>-1 325 000</b> | <b>-800 000</b> | <b>0</b>       | <b>0</b>       |
|   | <b>Sum utgifter</b>   | <b>1 325 000</b>  | <b>800 000</b>  | <b>0</b>       | <b>0</b>       |
|   | <b>Sum kapitalkostnader</b>   | <b>0</b>          | <b>341 564</b>  | <b>413 266</b> | <b>402 787</b> |

| Fremtidens Skole – Krokstadøra oppvekstsenter |  |          |                   |                   |                   |
|---|--|----------|-------------------|-------------------|-------------------|
| 4061400                                       | Fremtidens Skole – Aa skole - INVESTERINGSBUDSJETTET |          |                   |                   |                   |
| Konto   | Art  | 2009     | 2010              | 2011              | 2012              |
| 0.2309.222.0                                  | Kjøp tjenester til investeringer                     | 0        | 2 000 000         | 2 000 000         | 2 000 000         |
| 0.4290.222.0                                  | Merverdiavgift utenfor mva-loven                     | 0        | 500 000           | 500 000           | 500 000           |
| 0.7280.222.0                                  | Kompensasjon moms påløpt i investeringsregnskapet    | 0        | 0                 | 0                 | 0                 |
| 0.9100.222.0                                  | Bruk av lån  | 0        | 0                 | -2 000 000        | -2 000 000        |
| 0.9101.222.0                                  | Bruk av ubrukte lånemidler                           | 0        | 0                 | 0                 | 0                 |
| 0.9400.222.0                                  | Bruk av disposisjonsfond                             | 0        | -2 240 000        | -300 000          | -200 000          |
| 0.9480.222.0                                  | Bruk av ubundne investeringsfond                     | 0        | 0                 | 0                 | 0                 |
| 0.9700.222.0                                  | Overføringer fra driftsregnskapet                    | 0        | -260 000          | -200 000          | -300 000          |
|   | <b>Sum inntekter</b>                                 | <b>0</b> | <b>-2 500 000</b> | <b>-2 500 000</b> | <b>-2 500 000</b> |
|   | <b>Sum utgifter</b>                                  | <b>0</b> | <b>2 500 000</b>  | <b>2 500 000</b>  | <b>2 500 000</b>  |
|   | <b>Sum netto</b>                                     | <b>0</b> | <b>0</b>          | <b>0</b>          | <b>0</b>          |
| 4061400                                       | Fremtidens Skole AA Skole - DRIFTSBUDSJETTET         |          |                   |                   |                   |



| Fremtidens Skole – Krokstadøra oppvekstsenter                |  |          |                 |                 |                 |
|--|--|----------|-----------------|-----------------|-----------------|
| 4061400 Fremtidens Skole – Aa skole - INVESTERINGSBUDSJETTET |  |          |                 |                 |                 |
| Konto  | Art  | 2009     | 2010            | 2011            | 2012            |
| 1.5400.222.0   | Avsetninger til disposisjonsfond                   | 0        | 400 000         | 300 000         | 200 000         |
| 1.5700.222.0   | Overføring til investeringsregnskapet              | 0        | 100 000         | 200 000         | 300 000         |
| 1.7280.222.0   | Kompensasjon moms påløpt i investeringsregnskapet  | 0        | -500 000        | -500 000        | -500 000        |
|  | <b>Renteutgifter og låneomkostninger</b>           | <b>0</b> | <b>0</b>        | <b>130 781</b>  | <b>246 498</b>  |
|  | <b>Avdragsutgifter</b>                             | <b>0</b> | <b>0</b>        | <b>40 000</b>   | <b>120 000</b>  |
|  | <b>Sum inntekter</b>                               | <b>0</b> | <b>-500 000</b> | <b>-500 000</b> | <b>-500 000</b> |
|  | <b>Sum utgifter</b>                                | <b>0</b> | <b>500 000</b>  | <b>500 000</b>  | <b>500 000</b>  |
|  | <b>Sum kapitalkostnader</b>                        | <b>0</b> | <b>0</b>        | <b>170 781</b>  | <b>366 498</b>  |
|  | <b>SUM ALT B. KAPITALKOSTNADER HELE PROSJEKTET</b> | <b>0</b> | <b>341 564</b>  | <b>584 047</b>  | <b>769 285</b>  |

## 5 LØSNINGER

Det har vært en klar oppfatning i komiteen å finne fram til løsninger uten kostnadskrevenne utredninger som også ville sprengt tidsrammen.

### 5.1 Beregning av kostnader

Beregningene i det følgende bygger på kilder som kan kontrolleres, men som ikke er absolutte. De vil først komme fram etter en anbudsrunde.

Denne utredningen vil vise investeringsbehovet ved en rehabilitering av byggene. Men det er også viktig å belyse de framtidige driftskostnader ved de løsninger som velges. Derfor vil kostnaden til lærerlønn, skoleskyss, oppvarming og renhold være viktige størrelser å se på ved de løsninger som velges.

#### 5.1.1 Bygg

Når det gjelder nybygg av arkitekttegnet bygg så legges erfaringstall fra Byggfakta til grunn. Byggfakta viser at gjennomsnittlig byggekostnad for skolebygg i Sør-Trøndelag i 2008 ligger på kr 19100 pr m<sup>2</sup> (eks. mva). Det er videre en erfaring at renovering av bygg vil få et kostnadsomtang minst tilsvarende 75 % av nybyggkostnadene.



## Snillfjord Kommune

- PORTEN TIL HAVET -

Velges en modulløsning ligger kostnadene på 10-15 000 m<sup>2</sup> (eks. mva) avhengig av den standard som velges. I tillegg kommer grunnarbeidskostnader, men disse ligger lavere ved modulløsninger. I våre beregninger legger vi derfor en total kostnad på kr 15 000 m<sup>2</sup> til grunn for en nøktern bygning.

### 5.1.2 Timetall og lærerlønn

Klassedelingsbestemmelsen er tatt ut av opplæringsloven for at skolene skal stå friere i å organisere seg. Men Stortinget presiserte ved lovendringen at dette ikke skulle gi kommunene en innsparingsmulighet ved å slå sammen til store grupper. Derfor skulle timetallstildelingen opprettholdes tilsvarende de gamle klassedelingsreglene. Disse reglene var slik at:  
Det ikke skulle være mer enn 12 elever når det var 4 årstrinn i en basisgruppe (klasse).  
Det ikke skulle være mer enn 18 elever når det var 3 årstrinn i klassen  
Det ikke skulle være mer enn 24 elever når det var 2 årstrinn  
Det ikke skulle være mer enn 28 elever når det var ett trinn på barnetrinnet og  
Det ikke skulle være mer enn 30 elever i klassen på ungdomstrinnet.

Dette føres det årlig kontroll med gjennom GSI-rapporteringen. Derfor legges dette til grunn for beregningene her.

Minstetimetallet pr. uke fra høsten 2008 er følgende:

- 1.-4. årstrinn 24 timer
- 5.-6. årstrinn 27 timer
- 7. årstrinn 30 timer

Her er det beregnet for året 2010/11. Beregningen går ut fra minstetimetallet til en basisgruppe (klasse). En basisgruppe med elever på 1.-2. trinn skal ha 24 timer pr uke som minstetimetall. Det vil komme timer i tillegg til kontaktlærer og tilpasset undervisning. I denne beregningen er det lagt til et tillegg på 20 %. Denne størrelsen kan vurderes og vil også avhenge av elevtallet i basisgruppen.

### 5.1.3 Skyss

Det er fylkeskommunens ansvar å organisere skoleskyssen i samarbeid med transportørene. (Kommunen betaler billettpris pr. elev. Elever har rett på fri skyss når de har over 4 km reise. På 1. årstrinn gjelder denne rettigheten når reisen er over 2 km. Billettprisen pr. elev fra Sunde til Vågan er kr 32 pr dag mens den er kr 70 pr. dag fra Sunde til Krokstadøra. Det vil derfor bli en merkostnad på kr 6460 i året for en elev som reiser hver dag til Krokstadøra i stedet for til Vågan. I tilfelle eleven bor på Sunde og kunne gått på skole på Hemnskjela ville hun ikke ha hatt rett på fri skyss. Differensen på reise til Krokstadøra ville for denne gruppen elever blitt større. For en elev som går hver dag ville differensen komme på kr. 13 000.

### 5.1.4 Oppvarming

Vi legger her til grunn erfaringstall fra Enova. Det regnes med et el-forbruk på 175 kWh/m<sup>2</sup> pr. år på skolebygg i vår kategori.

### 5.1.5 Renhold

Regnskapstall fra Snillfjord kommune viser at vi har renholdskostnader som i gjennomsnitt ligger på kr 356 pr. m<sup>2</sup>. Det er dette gjennomsnittstallet som vil bli brukt i det følgende.



### 5.1.6 Vedlikehold

Det vanlig ved ulike typer næringsbygg å beregne 4-4,5 % av byggekostnadene til vedlikehold. Velger en å avsette et beløp i denne størrelsesorden også når bygget er nytt vil en ha midler til å opprettholde standarden når slitasjen melder seg.

## 5.2 Rehabilitering av Vågan skole

Skolen er i alt på 866 m<sup>2</sup> fordelt på to etasjer. Skal skolen få en standard etter gjeldene krav vil det innebære omfattende bygningsmessige tiltak. Disse forutsettes å bli gjennomført for hele bygget. Disse kostnadene kan anslås til 75 % av kostnadene for et nybygg. En nyoppføring av tilsvarende bygg vil etter dagens priser komme på 16,5 mill kr. (i tillegg kommer mva). Rehabiliteringskostnadene vil dermed anslås å ligge på ca. 12,4 mill (+mva). Av dette vil kostnadene til heis, ventilasjon, ny el-installasjon og nytt røropplegg komme på 3,5 mill kr (+mva). (dette innebærer også branntetting for tekniske installasjoner). På grunn av at det vil medføre mange bygningsmessige inngrep ved montering av ventilasjonsanlegg, tekniske installasjoner og heis vil arbeidet bli av en karakter som gjør at det blir underlagt den nåværende plan- og bygningslov. Disse arbeidene gjør at skolen må oppgraderes etter dagens krav. En totalrenovering vil også medføre at undervisningen må flyttes til andre lokaliteter mens arbeidet pågår.

Rehabilitering av bare en del av skolen for å gi tilfredsstillende lokalitet til et mindre antall barn har ikke vært vurdert.

## 5.3 Barnehage + 1-4 – løsning på Hemnskjela?

Elevtallet for 1. – 4. årstrinn vil ligge på 12-17 i årene fram til skoleåret 2014/15.

Det innebærer deling i to basisgrupper, eksempel 1.-2. trinn og 3.-4. trinn fram til og med 2013/14, men det siste året med bare 12 elever tilsier delingstallet (se 6.3.2) at det vil bli en basisgruppe (klasse).

Disse må ha hvert sitt baseareal. Ut fra en arealberegning med 2,5 m<sup>2</sup> pr. elev vil et elevtall på 16 måtte ha til sammen 40 m<sup>2</sup>. De må i tillegg ha to grupperom et rom til kunst og håndverk og et rom til kroppsøving. Rom til kroppsøving eller gymsal kan her vurderes ut fra hvilke krav som ønskes innfridd. Men for 1.-4. trinn kan en gymsal være mindre enn det eldre elever krever, og likevel gi mulighet for et mangfold av aktiviteter. Rom til kunst og håndverk må også kunne brukes av kulturskolen.

Personalrom, arbeidsrom, møterom, garderobe, sanitærrom og tørkerom må sees i sammenheng med barnehagen.

I barnehagen krever barn under 3 år større areal enn de over 3 år. Ut fra gjeldende normer vil et leke- og oppholdsareal på 90 m<sup>2</sup> gi rom for 20 barn (7 under og 13 over 3 år).

|  |                    |
|--|--------------------|
| Samlet arealbehov for skoleløsning med 1.- 4. trinn: | 185 m <sup>2</sup> |
| Gymsal   | 120 m <sup>2</sup> |
| Barnehage  | 141 m <sup>2</sup> |



| <b>Utbyggingskostnad</b> |                   |
|--------------------------|-------------------|
| Byggekostnad             | 6 688 500         |
| Rivning av gamle skole   | 400 000           |
| Uteområdene              | 1 000 000         |
| Inventar                 | 400 000           |
| mva                      | 2 122 125         |
| <b>Utbyggingskostnad</b> | <b>10 610 625</b> |

Se også 4.3.2 for finansieringsoppsett.

### **5.3.1 Driftsmessige konsekvenser ved samlokalisering.**

Ligger det innsparingspotensiale i å overføre elevene på 5.-7. trinn ved Vågan til Krokstadøra oppvekstsenter, Aa skole?

I dette spørsmålet ligger det flere variabler. I denne utredningen vil virkningen av følgende forhold forsøkes belyst:

Endring i bemanning på Vågan/Hemnskjel ved en 1-4-løsning i Vågan krets.

Endring i bemanning på Krokstadøra ved en overføring av 5.-7. til Aa krets.

Endring i skyssutgifter ved en slik overføring.

Rombehov ved Krokstadøra oppvekstsenter.

### **5.3.2 Endring i bemanning**

Skoleåret 2010/11

Aa skole vil ha en 3-delt organisering med minstetimetall på 81 t/uke (24+27+30).

Vågan vil ha en todelt organisering med minstetimetall på 54 t/uke (24+30).

Ved overføring av 5. -7. til Aa vil elevtallet bli 52 elever og barnetrinnet vil fremdeles være 3-delt, men likevel med et større ressursbehov. Beregninger viser at vi ved denne organiseringen vil redusere lærerbehovet med 1-1,5 stilling.

### **5.3.3 Skyss**

Det vil bli en lengre skoleveg for elevene ved nytt skolested på Krokstadøra. Merkostnadene for elever med 4,5-5 dagers skoleuke ligger i snitt på 6500 kr pr. elev. En presis beregning vil ikke bli framstilt her da den avhenger av hvor eleven bor. Derfor er det brukt en snittpris. Det som også er et faktum er at mange av elevene i Vågan krets får kortere skoleveg med lokalisering til Vågan. Mange av de som i dag har skyss vil ha kortere skoleveg enn 4 km og ikke komme under retten til fri skyss.



### 5.3.4 Driftsutgifter på bygget

Andre forhold som også vil bli påvirket er oppvarming, renhold og vedlikehold. Alle disse utgiftene vil bli mindre i et nytt bygg for barnehage og 1.-4. trinn. Vi vil her vise en sammenligning av noen driftsutgifter ved de to løsningsalternativene 1-4 og 1-7.

| <b>Vågan 1-4</b>      | <b>2010</b>      | <b>2011</b>      | <b>2012</b>      | <b>2013</b>      |
|-----------------------|------------------|------------------|------------------|------------------|
| Lønn personalet       | 777 280          | 777 280          | 777 280          | 777 280          |
| Lønn ledelse          | 502 485          | 502 485          | 502 485          | 502 485          |
| <b>Sum lønn</b>       | <b>1 279 765</b> | <b>1 279 765</b> | <b>1 279 765</b> | <b>1 279 765</b> |
| renhold               | 158 740          | 158 740          | 158 740          | 158 740          |
| Merkostnad ved skyss  | 91 466           | 65 333           | 58 800           | 52 266           |
| Lys og oppvarming     | 63 206           | 63 206           | 63 206           | 63 206           |
| <b>Driftsutgifter</b> | <b>1 593 177</b> | <b>1 567 044</b> | <b>1 560 511</b> | <b>1 553 978</b> |

| <b>Vågan 1-7</b>          | <b>2010</b>      | <b>2011</b>      | <b>2012</b>      | <b>2013</b>      |
|---------------------------|------------------|------------------|------------------|------------------|
| Lønn personalet           | 1 467 421        | 1 467 421        | 1 467 421        | 1 467 421        |
| Lønn ledelse              | 502 485          | 502 485          | 502 485          | 502 485          |
| <b>Sum lønn</b>           | <b>1 969 906</b> | <b>1 969 906</b> | <b>1 969 906</b> | <b>1 969 906</b> |
| renhold                   | 212 140          | 212 140          | 212 140          | 212 140          |
| Skyss                     | 0                | 0                | 0                | 0                |
| Lys og oppvarming         | 84 469           | 84 469           | 84 469           | 84 469           |
| <b>Sum driftsutgifter</b> | <b>2 266 515</b> | <b>2 266 515</b> | <b>2 266 515</b> | <b>2 266 515</b> |

Denne sammenstillingen viser en driftsutgift som ligger ca. 700 000 kr lavere for 1-4 –løsningen. Her er ikke kapitalkostnadene medregnet. Når de tas med blir differansen enda større. Lønnsreguleringer er ikke tatt med i denne framstillingen. De vil medføre større forskjell i utgifter mellom 1-4 og 1-7. Skyssutgiftene er satt i 0 i den siste tabellen siden det i den første er satt opp merkostnaden med å transportere elevene til Krokstadøra. Disse tabellene viser dermed ikke den reelle skysskostnaden, bare differansen.

### 5.4 Barnehage + 1-7 – løsning på Hemnskjela

Komiteen har vurdert en løsning med å bygge et oppvekstsenter for hele barnetrinnet sammen med barnehage. En skoledel for de øverste trinnene i barneskolen vil kreve mer av spesialrom til fag som mat og helse, kunst og håndverk, naturfag, musikk og kroppsøving. Dette fordyrer en slik løsning mer enn elevtallsøkningen tilsier. Her vil det ha stor betydning hvor stor gymsal man velger. Komiteen har vurdert en stor gymsal med internasjonale mål (384 m<sup>2</sup>) og en gymsal på størrelse med den vi finner på Aa skole(200 m<sup>2</sup>). Det øvrige arealet er økt med 90 m<sup>2</sup>. Byggekostnaden blir da 11,8 eller 15,2 mill etter hvor stor gymsal man velger.



## **5.5 Oppgradering av Aa skole**

### **5.5.1 Full renovering og utbygging**

Denne ble utredet av Komité 2 i 2006. Sørli arkitektkontor ble engasjert og en ombygging av eksisterende bygg samt påbygg ble utredet. Forslaget hadde en anslått kostnad på ca 20 mill kr. Dette forslaget inneholdt ikke løsninger på midlertidige undervisningslokaler i byggeperioden.

### **5.5.2 Trinnvis utbygging/oppgradering**

Det er ikke rom for en renovering og utbygging innenfor de rammer vi har. Derfor blir det en oppgradering med oppussing av eksisterende bygninger med mindre tilbygg. Dette må løses trinnvis over en 4-årsperiode. Dette må planlegges i 2009 og starter opp i 2010. Oppgraderingen vil ha et investeringsbudsjett på 2,5 mill hvert av årene fram til 2012.

I oppgraderingsperioden benyttes andre kommunale bygg i undervisningen om behovet for flytting av elever skulle oppstå.

## **5.6 Virkemiddel i rekrutteringen.**

Vår erfaring er at det har blitt vanskeligere å rekruttere pedagogisk kompetanse, særlig ved Vågan oppvekstsenter. Det er grunn til å vente en større kamp om kompetansen i årene som kommer noe som vil kunne påvirke tilgangen også ved Ven og Krokstadøra oppvekstsentre. Det må da vurderes spesielle tiltak for å sikre rekrutteringen. Dette kan være lønnsmessige tiltak. Det kan også være utdanningsstipend for å stimulere lokal rekruttering.

Et virkemiddel som også er sterkt, er å tilby godt arbeidsmiljø i moderne lokaler.

## **6 KOMITEENS FORSLAG**

### **6.1 Innstilling**

Det opprettholdes 3 oppvekstsentre i kommunen.

Det bygges nytt oppvekstsenter på Hemnskjela. Dette lokaliseres til den gamle skolens tomt. Gammel skole rives. Byggestart i 2009. Det bygges barnehage og skole for 1.-4. trinn.

Dagens skolestruktur med 1-10 ved Krokstadøra og 1-7 ved Ven opprettholdes.

Det utarbeides en skisse som beskriver prosessen med rehabilitering/utbygging på Aa med oppstart i 2010.

Overføring av elever fra mellomtrinnet skjer ved begynnelsen av første skoleår etter ferdigstillelse.

### **6.2 Vurdering**

Komiteen har vurdert kommunens utfordring i forhold til framtidig elevtall, framtidens krav til innhold og faglig oppfølging i skole og barnehage og de økonomiske rammebetingelser kommunen har. Det er et synkende elevtall i kommunen. Komiteen mener likevel at det skal opprettholdes 3 oppvekstsentre i kommunen. Det er også viktig med en samlokalisering der barnehage og skole er i samme bygg. Komiteen mener videre at det er en viktig stimulans for bosetting at det er et oppdatert og godt oppvekstsenter i alle tre kretsene. Det er komiteens syn



at en rehabilitering av Vågan oppvekstsenter blir for omfattende og kostbart til at det er lønnsomt. Alternativet som anbefales er at den vedtatte utbyggingen av barnehage på Hemnskjela iverksettes og at det bygges skole for 1.-4. årstrinn i tillegg. Elevene fra 5.-7. årstrinn overføres til Krokstadøra oppvekstsenter. Bakgrunnen for denne anbefalingen er delvis de økonomiske rammene for kommunen, men også et sosialpedagogisk synspunkt. Elevene fra de øverste trinn i barneskolen har et større behov for et større sosialt miljø enn det de ofte får ved en liten skole. Komiteen mener det ikke er nødvendig at det er samme struktur ved alle skolene i kommunen. En går derfor inn for at oppvekstsentra har følgende struktur: Vågan/Hemnskjela har 1.-4. trinn, Ven har 1.-7. trinn og Krokstadøra har 1.-10. trinn. Alle tre har heldagsbarnehage for barn 0-5 år. Ved Vågan oppvekstsenter bygges nytt bygg lokalisert til skolens tomt på Hemnskjela og med byggestart i 2009.

Eksisterende skolebygg på Vågan selges.

Eksisterende skolebygg på Hemnskjela rives.

Nytt bygg oppføres etter modulløsninger.

Ved Krokstadøra oppvekstsenter planlegges en etappevis utbygging fra 2010.

Ven oppvekstsenter betraktes nå som fullført. Nødvendig vedlikeholdsarbeid utføres.

### **6.3 Finansiering**

Finansieringsforslag går fram av skjemaet i 4.3.2. Her er det satt opp to alternative gjennomføringsmodeller A og B. Dette forutsetter som tabellene viser et totalt låneopptak på 9 000 000 kr og en bruk av fond på til sammen 4 475 000 kr.

### **6.4 Høring**

Det ble invitert til informasjons- og høringsmøte på Vågan oppvekstsenter 15. september. Rådsorganene og personalet ved oppvekstsentra ble invitert. I tillegg gikk det ut invitasjon til småbarnsforeldre som ikke har barnehageplass. Komiteleder og kommunalsjef ble invitert på infomøte i regi av Krokstadøra oppvekstsenter i mai. Ordfører og kommunalsjef ble invitert til infomøte med orientering og drøfting på foreldremøte ved Ven oppvekstsenter 18. september.

I det følgende gjengis de innspill som er kommet skriftlig i møtet. Deretter gjengis muntlige innspill.

#### **6.4.1 Høringsinnspill**

##### **Skriftlige innspill:**

"Dagens struktur må beholdes. Det er helt klart ønskelig med 1-7 i kretsen. Betenkelig at det ikke er tenkt på innholdet i skolen eller om det berøres hvis kommunens kostnader økes. Det er også betenkelig at kostnadene ved renovering av Vågan skole er så diffuse. Hele saken virker å være altfor dårlig utredet. Med 1-4-løsning vil det bli enda verre å få lærere. Miljøet blir for lite med så få ansatte." (Frode Røvik, Kristin Røvik)

Sett i gang og bygg barnehage og skole på Hemnskjela nå!

##### **Muntlige innspill:**

Kan det virkelig koste 12-15 mill å rehabiliterer eksisterende skole på Vågan for å tilfredsstillere kravet?

Hvorfor kan en trinnvis oppussing gjennomføres på Krokstadøra, mens det på Vågan er snakk om en total rehabilitering?



Kan vi ikke heller kjøpe skoleplass på Hitra? Der har de god plass.

Kan det bygges på for 5-7 hvis elevtallet stiger?

Bekymret for de driftsmessige konsekvenser med en slik investering. Vil dette få konsekvenser for innholdet i skolen ved at vi må redusere lærerstillinger? Hva med Ven? Det er en drastisk nedgang i elevtallet der. Bør det ikke vurderes 1-4 også der?

Dette handler om geografi. På grunn av vekst, bosettingsmønster og pendling må dette legges til Hemnskjela. Barnehageløsning på Vågan er ikke brukbar for de som bor i Vingvågen.

Åpningstida i barnehagen er helt på jordet når den er plassert på Vågan i forhold til å kunne kombinere med jobb.

Ønsker alle foreldrene at 5.-7. skal gå på Krokstadøra?

Hvis barnetallet i 1-4 går ned til under delingstallet på 12, blir det da igjen bare en klasse?

Det ligger i korta at også Ven vil følge etter med 1-4. Mange kommer hit og slår seg ned fordi vi har en kjempegod skole. Komiteen burde satse mer optimistisk og få folk til å komme og slå seg ned her.

Har komiteen vurdert hva et oppvekstsenter betyr for nærmiljøet?

Hva gjør en lang busstur med elevene? Makter de å gjøre skolearbeid etterpå?

Vi hadde ikke fått til et prosjekt som "brurabåtforliset" uten elevene på mellomtrinnet.

Skriftlige høringsinnspill som vedlegg:

Vedlegg 1: Fremtidens skole – høringsmøte (07/457-28)

Vedlegg 2: Foreldregruppe ved Vågan oppvekssenter (07/457-31)

Vedlegg 3: Utdanningsforbundet Snillfjord (07/457-29)

Vedlegg 4: Foreldrerådet ved Ven oppvekstsenter 07/457-34)

Vedlegg 5: Fagforbundet Snillfjord avd. 757 (07/457-33)

Vedlegg 6: Personalet ved Vågan oppvekstsenter. (07/457-32)

Vedlegg 7: FAU- representant ved Vågan, Mariann Hestnes (07/457-23)

Vedlegg 8: Ven oppvekstsenter/ Vågan oppvekstsenter (07/457-22)

Vedlegg 9: To ansatte ved Vågan oppvekstsenter (07/457-21)

Vedlegg10: Krokstadøra oppvekstsenter (07/457-20)