

ÅRSREGNSKAP

2008

for

SNILLFJORD  
KOMMUNE

Innholdsfortegnelse	Side
Regnskapsprinsipp	3
Regnskapsskjema 1A og 1B	4
Regnskapsskjema 2A og 2B	6
Balanseregnskapet	7
Økonomisk oversikt driftsregnskap	9
Økonomisk oversikt	
Investeringsregnskap	10
Noter til årsregnskapet 2008	
Note 1: Endring arbeidskapital	11
Note 2: Pensjon	12
Note 3: Garantiansvar	13
Note 4: Fordringer og gjeld til kommunale virksomheter	13
Note 5: Aksjer og andeler	13
Note 6: Avsetninger og bruk av avsetninger	14
Note 7: Oppstilling av kapitalkontoen	15
Note 8: Regnskap og beretning for interkommunalt samarbeid	16
Note 9: Oversikt over langsiktig gjeld og krav til minimumsavdrag	16
Note 10: Selvkosttjenester	17
Note 11: Organisering av kommunens virksomhet	19
Note 12: Anleggsmidler	20
Note 13: Prosjektregnskap	21
Note 14: Årsverk	24
Note 15: Årslønn Rådmann og Ordfører	24
Note 16: Vesentlige transaksjoner	24

## Regnskapsprinsipper

Kommuneregnskapet er finansielt orientert, og skal vise alle økonomiske midler som er tilgjengelige i året, og anvendelsen av disse. Inntekter og utgifter skal tidsmessig plasseres i det året som følger av anordningsprinsippet. Anordningsprinsippet betyr at alle kjente utgifter, utbetalinger, inntekter og innbetalinger i løpet av året som vedrører kommunens virksomhet skal fremgå av drifts- eller investeringsregnskapet i året enten de er betalt eller ikke.

Regnskapet er avlagt i henhold til god kommunal regnskapsskikk, herunder kommunale regnskapsstandarder (KRS) utgitt av Foreningen for god kommunal regnskapsskikk (GKRS).

Som følge av endringer i forskrift om årsregnskap og årsberetning, skal virkning av endringer i regnskapsprinsipp føres mot egne egenkapitalkontoer for endring av regnskapsprinsipp. Videre skal likviditetsreserven avvikles. Kommunen har valgt å vente med endringene til 2009.

## REGNSKAPSSKJEMA 1A - Driftsregnskap

	REGNSKAP 2008	REV. BUDSJ. 2008	BUDSJETT 2008	REGNSKAP 2007
Skatt på inntekt og formue	kr -15 647 186	kr -17 148 000	kr -17 148 000	kr -15 827 536
Ordinært rammetilskudd	kr -38 795 837	kr -37 906 000	kr -38 606 000	kr -37 870 579
Skatt på eiendom	kr -	kr -	kr -	kr -
Andre direkte eller indirekte skatter	kr -	kr -	kr -	kr -
Andre generelle statstilskudd	kr -938 261	kr -717 500	kr -717 500	kr -728 865
<b>SUM FRIE DISPONIBLE INNTEKTER</b>	<b>kr -55 381 284</b>	<b>kr -55 771 500</b>	<b>kr -56 471 500</b>	<b>kr -54 426 980</b>
Renteinntekter og utbytte	kr -5 899 245	kr -2 516 492	kr -2 516 492	kr -3 113 267
Renteutgifter, provisjoner og andre fin.utg.	kr 3 239 029	kr 3 041 950	kr 3 041 950	kr 2 509 252
Avdrag på innlån til egne formål	kr 2 804 264	kr 2 862 564	kr 2 862 564	kr 2 990 178
<b>NETTO FINANSINNT./-UTGIFTER</b>	<b>kr 144 048</b>	<b>kr 3 388 022</b>	<b>kr 3 388 022</b>	<b>kr 2 386 163</b>
Til dekn. av tidl. års regnsk.m. merforbruk	kr -	kr -	kr -	kr -
Til ubundne avsetninger	kr 2 129 705	kr 2 150 449	kr 63 715	kr 1 766 251
Til bundne avsetninger	kr 452 308	kr 386 040	kr 40 000	kr 47 580
Bruk av tid. års regnsk.m. mindreforbruk	kr -2 432 774	kr -2 432 774	kr -	kr -1 732 123
Bruk av ubundne avsetninger	kr -700 000	kr -700 000	kr -	kr -
Bruk av bundne avsetninger	kr -	kr -	kr -	kr -
<b>NETTO AVSETNINGER</b>	<b>kr -550 761</b>	<b>kr -596 285</b>	<b>kr 103 715</b>	<b>kr 81 708</b>
<b>Overført til investeringsregnskapet</b>	<b>kr -</b>	<b>kr -</b>	<b>kr -</b>	<b>kr -</b>
<b>TIL FORDELING DRIFT</b>	<b>kr -55 787 997</b>	<b>kr -52 979 763</b>	<b>kr -52 979 763</b>	<b>kr -51 959 110</b>
<b>SUM FORDELTE TIL DRIFT (fra skjema 1 B)</b>	<b>kr 55 142 058</b>	<b>kr 52 979 763</b>	<b>kr 52 979 763</b>	<b>kr 49 526 336</b>
<b>Merforbruk/-mindreforbruk</b>	<b>kr -645 939</b>	<b>kr -</b>	<b>kr -</b>	<b>kr -2 432 774</b>

## REGNSKAPSSKJEMA 1B TIL FORDELING - Driftsregnskap

	REGNSKAP 2008	REV. BUDSJ. 2008	BUDSJETT 2008	REGNSKAP 2007
<b>TIL FORDELING fra skjema 1A</b>	<b>kr -55 787 997</b>	<b>kr -52 979 763</b>	<b>kr -52 979 763</b>	<b>kr -51 959 110</b>
<b>HK 1.1 Politikk og sentraladministrasjon</b>				
<b>Netto driftsramme</b>	<b>kr 9 608 243</b>	<b>kr 8 926 249</b>	<b>kr 10 172 749</b>	<b>kr 9 625 236</b>
<b>HK 1.2 Undervisningsformål</b>				
<b>Netto driftsramme</b>	<b>kr 15 392 194</b>	<b>kr 15 723 310</b>	<b>kr 15 062 310</b>	<b>kr 13 818 281</b>
<b>HK 1.3 Helsev., sosiale tj., pleie og omsorg</b>				
<b>Netto driftsramme</b>	<b>kr 21 118 257</b>	<b>kr 20 099 422</b>	<b>kr 19 575 422</b>	<b>kr 18 462 782</b>
<b>HK 1.4 Næring og miljø</b>				
<b>Netto driftsramme</b>	<b>kr 1 675 878</b>	<b>kr 1 129 003</b>	<b>kr 1 129 003</b>	<b>kr 1 277 577</b>

	REGNSKAP 2008	REV. BUDSJ. 2008	BUDSJETT 2008	REGNSKAP 2007
<b>1.5 Tekniske formål</b>				
<b>Netto driftsramme</b>	kr 1 873 040	kr 1 644 547	kr 1 583 047	kr 1 555 623
<b>1.6 Bygg og anlegg</b>				
<b>Netto driftsramme</b>	kr 5 474 447	kr 5 457 232	kr 5 457 232	kr 4 786 837
<b>SUM NETTO DRIFTSRAMMER</b>	kr 55 142 058	kr 52 979 763	kr 52 979 763	kr 49 526 336
<b>Merforbruk/mindreforbruk</b>	kr -645 939	kr -	kr -	kr -2 432 774

**Regnskapsskjema 2A og 2B**
**REGNSKAPSSKJEMA 2A - Investeringsregnskapet**

	REGNSKAP 2008	REV. BUDSJ 2008	BUDSJETT 2008	REGNSKAP 2007
Investeringer i anleggsmidler	kr 1 572 222	kr 2 306 250	kr 2 087 500	kr 3 073 876
Utlån og forskutteringer	kr 227 237	kr -	kr -	kr 141 789
Avdrag på lån	kr 454 063	kr 120 000	kr 120 000	kr 378 166
Avsetninger	kr 694 332	kr 528 311	kr 20 000	kr 3 195 268
<b>Årets finansieringsbehov</b>	<b>kr 2 947 855</b>	<b>kr 2 954 561</b>	<b>kr 2 227 500</b>	<b>kr 6 789 099</b>
<b>Finansiert slik:</b>				
Bruk av lånemidler	kr -1 249 047	kr -1 993 750	kr -1 775 000	kr -5 363 697
Inntekter fra salg av anleggsmidler	kr -12 000	kr -	kr -	kr -748 491
Tilskudd til investeringer	kr -	kr -	kr -	kr -580 000
Mottatte avdrag på utlån og refusjoner	kr -243 800	kr -120 000	kr -120 000	kr -289 302
Andre inntekter	kr -4 259	kr -20 000	kr -20 000	kr -3 333
<b>Sum ekstern finansiering</b>	<b>kr -1 509 106</b>	<b>kr -2 133 750</b>	<b>kr -1 915 000</b>	<b>kr -6 984 824</b>
Overført fra driftsregnskapet	kr -51 088	kr -	kr -	kr -
Bruk av avsetninger	kr -953 311	kr -820 811	kr -312 500	kr -312 586
<b>Sum finansiering</b>	<b>kr -2 513 505</b>	<b>kr -2 954 561</b>	<b>kr -2 227 500</b>	<b>kr -7 297 410</b>
<b>Udekket/-Udisponert</b>	<b>kr 434 350</b>	<b>kr -</b>	<b>kr -</b>	<b>kr -508 311</b>

**REGNSKAPSSKJEMA 2B - Investeringsregnskapet**

	REGNSKAP 2008	REV. BUDSJ 2008	BUDSJETT 2008	REGNSKAP 2007
<b>Til investeringer i anleggsmidler</b>	<b>kr 1 565 224</b>	<b>kr 2 306 250</b>	<b>kr 2 087 500</b>	<b>kr 3 063 876</b>
<b>Fordelt slik:</b>				
<b>Funksjonsområde 1.1 Politikk og sentraladministrasjon</b>				
Investeringer IT	kr -	kr -	kr -	kr 56 631
<b>Funksjonsområde 1.2 Oppvekst</b>				
Nettregionen-lærende nettverk	kr -	kr -	kr -	kr 60 843
<b>Funksjonsområde 1.3 Helse- og sosialtjeneste, pleie og omsorg</b>				
<b>Funksjonsområde 1.5 Teknisk</b>				
Programvare/kartsystemer	kr 337 000	kr -	kr -	kr -
Videreføring kommunal vannforsyning	kr 132 271	kr -	kr -	kr 5 670
Slamavskillere Avløp	kr -	kr -	kr -	kr 1 046 560
<b>Funksjonsområde 1.6 Bygg og anlegg</b>				
Ombygging adm.bygg (NAV-kontor)	kr -	kr -	kr -	kr 112 304
Ny barnehage Hemnskjela	kr -	kr -	kr -	kr 90 501
Utskifting EL-armatur AA skole	kr 101 872	kr -	kr -	kr 30 914
Oppgradering Vågan skole fase 1	kr 283 500	kr -	kr -	kr -
Utskifting EL-armatur Vågan skole	kr 30 698	kr -	kr -	kr 68 141
Utbygging og utbedring av Ven oppv.senter	kr -	kr -	kr -	kr 1 168 891
Utb. Inneklima Ven skole	kr 95 520	kr -	kr -	kr -
Utb. Inneklima Aa skole	kr 171 498	kr -	kr -	kr -
Bofellesskap planleggingsmidler	kr 80 587	kr 125 000	kr 125 000	kr -
Snillfjord omsorgssenter-Sansehage for demente	kr -	kr 187 500	kr 187 500	kr -
Utvidelse av Hyllberget Boligfelt-inklusiv slamavsk.	kr 71 544	kr 1 775 000	kr 1 775 000	kr -
Rehab. Aunliveien 11 A	kr 260 733	kr 218 750	kr -	kr -
Komm.veier, kaier, veilys (Bergsveien)	kr -	kr -	kr -	kr 423 420
<b>Sum investeringer i anlegg</b>	<b>kr 1 565 224</b>	<b>kr 2 306 250</b>	<b>kr 2 087 500</b>	<b>kr 3 063 876</b>

Balanseregnskapet			
	Kapittel	REGNSKAP 2008	REGNSKAP 2007
<b>EIENDELER</b>			
<b>A. Anleggsmidler</b>	<b>Kap. 2.2</b>	<b>kr 151 640 262,41</b>	<b>kr 147 255 247,42</b>
Faste eiendommer og anlegg	(2.27-2.29)	kr 79 655 370,50	kr 81 640 590,07
Utstyr, maskiner og transportmidler	(2.24-2.26)	kr 2 750 591,69	kr 3 841 062,13
Utlån	(2.22-2.23)	kr 714 303,72	kr 1 036 232,72
Aksjer og andeler	(2.21)	kr 3 456 352,50	kr 3 506 793,50
Pensjonsmidler	(2.20)	kr 65 063 644,00	kr 57 230 569,00
<b>B. Omløpsmidler</b>	<b>Kap. 2.1</b>	<b>kr 35 247 011,51</b>	<b>kr 34 583 623,71</b>
Kortsiktige fordringer	(2.13-2.17)	kr 5 018 855,33	kr 5 151 845,37
Premieavvik	(2.19)	kr 1 497 051,00	kr 477 022,00
Aksjer og andeler	(2.18)	kr -	kr -
Sertifikater	(2.12)	kr -	kr -
Obligasjoner	(2.11)	kr -	kr -
Kasse, postgiro, bankinnskudd	(2.10)	kr 28 731 105,18	kr 28 954 756,34
<b>SUM EIENDELER (A + B)</b>		<b>kr 186 887 273,92</b>	<b>kr 181 838 871,13</b>
<b>EGENKAPITAL OG GJELD</b>			
<b>C. Egenkapital</b>	<b>Kap. 2.5</b>	<b>kr -41 312 297,68</b>	<b>kr -43 229 346,44</b>
Disposisjonsfond	(2.56-2.58)	kr -5 488 399,52	kr -4 321 780,76
Bundne driftsfond	(2.51-2.52)	kr -4 695 945,23	kr -3 129 531,65
Ubundne investeringsfond	(2.53-2.54)	kr -3 470 584,70	kr -3 087 273,24
Bundne investeringsfond	(2.55)	kr -654 231,80	kr -788 210,77
Regnskapsmessig mindreforbruk	(2.5950)	kr -645 939,14	kr -2 432 773,54
Regnskapsmessig merforbruk	(2.5900)	kr -	kr -
Udisponert i investeringsregnskapet	(.2.5960)	kr -	kr -508 311,46
Udekket i investeringsregnskapet	(.2.5970)	kr 434 349,77	kr -
Likviditetsreserve	(2.5980)	kr 1 014 187,89	kr 1 014 187,89
Kapitalkonto	(2.5990)	kr -27 298 734,95	kr -29 975 652,91
Endring av regnskapsprinsipp som påvirker AK (Drift)	(2.581)	kr -507 000,00	kr -
Endring av regnskapsprinsipp som påvirker AK (Investering)	(2.580)	kr -	kr -
<b>D. Gjeld</b>			
<b>Langsiktig gjeld</b>	<b>Kap. 2.4</b>	<b>kr -133 479 082,00</b>	<b>kr -127 666 196,00</b>
Pensjonsforpliktelse	(.2.40)	kr -82 027 587,00	kr -72 956 374,00
Ihendehaverobligasjon	(2.41-2.42)	kr -	kr -
Sertifikatlån	(2.43-2.44)	kr -	kr -
Andre lån	(2.45-2.49)	kr -51 451 495,00	kr -54 709 822,00
<b>Kortsiktig gjeld</b>	<b>Kap. 2.3</b>	<b>kr -12 095 894,24</b>	<b>kr -10 943 328,69</b>
Kassekredittlån	(2.31)	kr -	kr -
Annen kortsiktig gjeld	(.2.32-2.38)	kr -11 948 215,24	kr -10 794 487,69
Premieavvik	(.2.39)	kr -147 679,00	kr -148 841,00
<b>SUM EGENKAPITAL OG GJELD (C + D)</b>		<b>kr -186 887 273,92</b>	<b>kr -181 838 871,13</b>

**E. Memoriakonti****Memoriakonto****Kap. 2.9**

Ubrukte lånemidler  
Andre memoriakonti  
Motkonto for memoriakontiene

(2.9100)  
(2.9200-  
2.9998)  
(2.9999)

REGNSKAP 2008		REGNSKAP 2007	
kr	-	kr	-
kr	9 137 554,54	kr	10 386 601,49
kr	2 810 660,77	kr	2 996 890,96
kr	-11 948 215,31	kr	-13 383 492,45

**Krokstadøra 31.12.08 (19.02.2009)**

---

Kai Terje Dretvik  
Rådmann

---

May Hårstad Lian  
Økonomileder

**Økonomisk oversikt driftsregnskap**

	Regnskap 2008	Rev Budsj. 2008	Budsjett 2008	Regnskap 2007
<b>Driftsinntekter</b>				
Brukerbetalinger	kr -3 627 846	kr -2 867 872	kr -2 867 872	kr -3 399 048
Andre salgs- og leieinntekter	kr -5 466 899	kr -4 696 664	kr -4 696 664	kr -5 169 394
Overføringer med krav til motytelse	kr -10 823 856	kr -7 619 136	kr -7 619 136	kr -9 450 458
Rammetilskudd	kr -38 795 837	kr -37 906 000	kr -38 606 000	kr -37 870 579
Andre statlige overføringer	kr -3 751 782	kr -2 259 500	kr -2 259 500	kr -3 048 700
Andre overføringer	kr -471 290	kr -10 000	kr -10 000	kr -771 475
Skatt på inntekt og formue	kr -15 647 186	kr -17 148 000	kr -17 148 000	kr -15 827 536
Eiendomsskatt	kr -	kr -	kr -	kr -
Andre direkte og indirekte skatter	kr -	kr -	kr -	kr -
<b>Sum driftsinntekter</b>	<b>kr -78 584 697</b>	<b>kr -72 507 172</b>	<b>kr -73 207 172</b>	<b>kr -75 537 190</b>
<b>Driftsutgifter</b>				
Lønnsutgifter	kr 48 546 087	kr 43 442 872	kr 42 242 872	kr 42 470 092
Sosiale utgifter	kr 9 118 567	kr 9 357 739	kr 9 057 739	kr 8 454 412
Kjøp av varer og tj. som inngår i prod.	kr 12 997 885	kr 12 141 852	kr 12 087 892	kr 13 634 211
Kjøp av varer og tj. erstatter egenproduksjon	kr 5 521 198	kr 5 375 454	kr 5 375 454	kr 5 270 456
Overføringer	kr 5 329 093	kr 2 918 831	kr 4 171 480	kr 3 910 166
Avskrivninger	kr 4 159 245	kr 3 816 000	kr 3 816 000	kr 4 068 176
Fordelte utgifter	kr -3 934 930	kr -3 458 430	kr -3 458 430	kr -3 684 938
<b>Sum driftsutgifter</b>	<b>kr 81 737 144</b>	<b>kr 73 594 318</b>	<b>kr 73 293 007</b>	<b>kr 74 122 576</b>
<b>Brutto driftsresultat</b>	<b>kr 3 152 447</b>	<b>kr 1 087 146</b>	<b>kr 85 835</b>	<b>kr -1 414 614</b>
<b>Finansinntekter</b>				
Renteinntekter og utbytte	kr -5 899 245	kr -2 516 492	kr -2 516 492	kr -3 113 267
Mottatte avdrag på utlån	kr -134 536	kr -	kr -	kr -
<b>Sum eksterne finansinntekter</b>	<b>kr -6 033 781</b>	<b>kr -2 516 492</b>	<b>kr -2 516 492</b>	<b>kr -3 113 267</b>
<b>Finansutgifter</b>				
Renteutgifter og låneomkostninger	kr 3 239 029	kr 3 041 950	kr 3 041 950	kr 2 509 252
Avdrag på lån	kr 2 804 264	kr 2 862 564	kr 2 862 564	kr 2 990 178
Utlån	kr -	kr -	kr -	kr -
<b>Sum eksterne finansutgifter</b>	<b>kr 6 043 293</b>	<b>kr 5 904 514</b>	<b>kr 5 904 514</b>	<b>kr 5 499 430</b>
<b>Resultat eksterne finanstransaksjoner</b>	<b>kr 9 512</b>	<b>kr 3 388 022</b>	<b>kr 3 388 022</b>	<b>kr 2 386 163</b>
Motpost avskrivninger	kr -4 159 245	kr -3 816 000	kr -3 816 000	kr -4 068 176
<b>Netto driftsresultat</b>	<b>kr -997 286</b>	<b>kr 659 168</b>	<b>kr -342 143</b>	<b>kr -3 096 628</b>
<b>Interne finanstransaksjoner</b>				
Bruk av tidl.års regnsk.m. Mindreforbruk	kr -2 432 774	kr -2 432 774	kr -	kr -1 732 123
Bruk av disposisjonsfond	kr -963 086	kr -870 460	kr -80 000	kr -204 518
Bruk av bundne fond	kr -558 565	kr -462 423	kr -251 572	kr -552 443
Bruk av likviditetsreserve	kr -	kr -	kr -	kr -
<b>Sum bruk av avsetninger</b>	<b>kr -3 954 425</b>	<b>kr -3 765 657</b>	<b>kr -331 572</b>	<b>kr -2 489 083</b>
Overført til investeringsregnskapet	kr 51 088	kr -	kr -	kr -
Avsetning til dekning fra tidl.års merforbr.	kr -	kr -	kr -	kr -
Avsatt til disposisjonsfond	kr 2 129 705	kr 2 150 449	kr 63 715	kr 1 766 251
Avsatt til bundne fond	kr 2 124 979	kr 956 040	kr 610 000	kr 1 386 687
Avsatt til likviditetsreserve	kr -	kr -	kr -	kr -
<b>Sum avsetninger</b>	<b>kr 4 305 772</b>	<b>kr 3 106 489</b>	<b>kr 673 715</b>	<b>kr 3 152 938</b>
<b>Regnskapsmessig merforbruk/mindreforbr.</b>	<b>kr -645 939</b>	<b>kr -</b>	<b>kr -</b>	<b>kr -2 432 774</b>

## Økonomisk oversikt investeringsregnskapet

	Regnskap 2008	Rev Budsj. 2008	Budsjett 2008	Regnskap 2007
Salg av driftsmidler og fast eiendom	kr -	kr -	kr -	kr -748 491
Andre salgsinntekter	kr -	kr -	kr -	kr -
Overføringer med krav til motytelse	kr -6 999	kr -	kr -	kr -
Statlige overføringer	kr -	kr -	kr -	kr -
Andre overføringer	kr -	kr -	kr -	kr -580 000
Renteinntekter og utbytte	kr -4 259	kr -20 000	kr -20 000	kr -3 333
<b>Sum inntekter</b>	<b>kr -11 258</b>	<b>kr -20 000</b>	<b>kr -20 000</b>	<b>kr -1 331 824</b>
Lønnsutgifter	kr 48 970	kr -	kr -	kr 15 672
Sosiale utgifter	kr 9 116	kr -	kr -	kr 3 043
Varer og tj. i kommunal egenproduksjon	kr 1 357 432	kr 1 968 750	kr 1 750 000	kr 2 703 375
Kjøp av tjenester som erstatter egenprod.	kr 3 969	kr -	kr -	kr -
Overføringer	kr 152 735	kr 337 500	kr 337 500	kr 351 786
Renteutg., prov. og andre finansutgifter	kr -	kr -	kr -	kr -
Fordelte utgifter	kr -	kr -	kr -	kr -
<b>Sum utgifter</b>	<b>kr 1 572 222</b>	<b>kr 2 306 250</b>	<b>kr 2 087 500</b>	<b>kr 3 073 876</b>
Avdragsutgifter	kr 454 063	kr 120 000	kr 120 000	kr 378 166
Utlån	kr 100 000	kr -	kr -	kr -
Kjøp av aksjer og andeler	kr 127 237	kr -	kr -	kr 141 789
Dekning av tidligere års udekket	kr -	kr -	kr -	kr 2 952 629
Avsetninger til ubundne investeringsfond	kr 508 311	kr 508 311	kr -	kr -
Avsetninger til bundne fond	kr 186 021	kr 20 000	kr 20 000	kr 242 639
Avsetninger til likviditetsreserve	kr -	kr -	kr -	kr -
<b>Sum finansransaksjoner</b>	<b>kr 1 375 632</b>	<b>kr 648 311</b>	<b>kr 140 000</b>	<b>kr 3 715 223</b>
<b>Finansieringsbehov</b>	<b>kr 2 936 597</b>	<b>kr 2 934 561</b>	<b>kr 2 207 500</b>	<b>kr 5 457 274</b>
Bruk av lån	kr -1 249 047	kr -1 993 750	kr -1 775 000	kr -5 363 697
Mottatte avdrag på utlån	kr -236 801	kr -120 000	kr -120 000	kr -289 302
Salg av aksjer og andeler	kr -12 000	kr -	kr -	kr -
Bruk av tidligere års mindreforbruk	kr -508 311	kr -508 311	kr -	kr -
Overføringer fra driftsregnskapet	kr -51 088	kr -	kr -	kr -
Bruk av disposisjonsfond	kr -	kr -187 500	kr -187 500	kr -72 807
Bruk av ubundne investeringsfond	kr -125 000	kr -125 000	kr -125 000	kr -
Bruk av bundne fond	kr -320 000	kr -	kr -	kr -239 779
Bruk av likviditetsreserve	kr -	kr -	kr -	kr -
<b>Sum finansiering</b>	<b>kr -2 502 247</b>	<b>kr -2 934 561</b>	<b>kr -2 207 500</b>	<b>kr -5 965 586</b>
<b>Udekket/-udisponert</b>	<b>kr 434 350</b>	<b>kr -</b>	<b>kr -</b>	<b>kr -508 311</b>

## Noter til Årsregnskapet 2008

### Note 1: Endring arbeidskapital

Balanseregnskapet :		31.12.2008	31.12.2007	Endring
2.1	Omløpsmidler	kr 35 247 012	kr 34 583 624	
2.3	Kortsiktig gjeld	kr 12 095 894	kr 10 943 329	
<b>Arbeidskapital</b>		<b>kr 23 151 117</b>	<b>kr 23 640 295</b>	<b>kr (489 178)</b>
Drifts- og investeringsregnskapet :		Beløp		Sum
<b>Anskaffelse av midler :</b>				
	Inntekter driftsregnskap		kr 78 584 697	
	Inntekter investeringsregnskap		kr 6 999	
	Innbet.ved eksterne finansransaksjoner		kr 7 535 888	
<b>Sum anskaffelse av midler</b>			<b>kr 86 127 583</b>	<b>kr 86 127 583</b>
<b>Anvendelse av midler :</b>				
	Utgifter driftsregnskap		kr 77 577 898	
	Utgifter investeringsregnskap		kr 1 572 222	
	Utbetalinger ved eksterne finansransaksjoner		kr 6 724 593	
<b>Sum anvendelse av midler</b>			<b>kr 85 874 714</b>	<b>kr 85 874 714</b>
<b>Anskaffelse - anvendelse av midler</b>				<b>kr 252 869</b>
Endring ubrukte lånemidler (økning +/-reduksjon-)				kr (1 249 047)
<b>Endring arbeidskapital i drifts-og investeringsregnskap</b>				<b>kr (996 178)</b>
<b>Endring arbeidskapital i balansen</b>				<b>kr (489 178)</b>
<b>Differanse (forklares nedenfor)</b>				<b>kr (507 000)</b>
<b>Forklaring til differanse i arb.kapital :</b>				
	Tilskudd ressurskrevende brukere		kr (507 000)	
	Ført direkte mot konto for endring i regnskapsprinsipp (drift)		kr -	
			kr -	
			<b>kr (507 000)</b>	<b>kr (507 000)</b>

## Note 2: Pensjon

### Generelt om pensjonsordningene i kommunen

Kommunen har kollektive pensjonsforsikringer for sine ansatte i Kommunal Landspensjonskasse (KLP) og Statens pensjonskasse (SPK).

Ansatte som er i kommunens tjeneste ved fylte 62 år har også rett til avtalefestet pensjon (AFP) etter bestemte regler. AFP for 62-64 år er ikke fullt forsikringsmessig dekket, og det er heller ikke på annen måte samlet opp fond til dekning av framtidige AFP-pensjoner.

### Regnskapsføring av pensjon

Etter § 13 i årsregnskapsforskriften skal driftsregnskapet belastes med pensjonskostnader som er beregnet ut fra langsiktige forutsetninger om avkastning, lønnsvekst og G-regulering. Pensjonskostnadene beregnes på en annen måte enn pensjonspremien som betales til pensjonspremien, og det vil derfor normalt være forskjell mellom disse to størrelsene. Forskjellen mellom betalt pensjonspremie og beregnet pensjonskostnad betegnes premieavvik, og skal inntekts- eller utgiftføres i driftsregnskapet. Premieavviket tilbakeføres igjen neste år.

Bestemmelsene innebærer også at beregnede pensjonsmidler og pensjonsforpliktelser er oppført i balansen som hhv anleggsmidler og langsiktig gjeld.

### Nærmere om regnskapstillene

alle tall i hele 1000  
inntekts- og gjeldsposter vist med -

Pensjonsordning	KLP	SPK	Andre	Sum	Arb.avg.
<b>PENSJONSKOSTNAD</b>					
Netto pensj.kostn. (inkl. adm.) iht. aktuar	4 114	1 321	-	5 435	348
- Årets pensjonspremie (jf. aktuarberegning)	5 521	1 182	-	6 703	429
= Årets premieavvik	-1 407	139	-	-1 268	-81
Årets betalte pensjonspremie iht. regnskap	5 521	1 182	-	6 703	
Årets premieavvik (se spes. nedenfor)	-1 407	139	-	-1 268	
Resultatført tidl. års premieavvik	448	-140	-	308	
= Pensjonskostnad i regnskapet	4 562	1 181	-	5 743	368

Pensjonsordning	KLP	SPK	Andre	Sum	Arb.avg.
<b>AKKUMULERT PREMIEAVVIK</b>					
Akkumulert 01.01.	448	-140	-	308	
+/- Premieavvik for året	-1 408	139	-	-1 269	
-/+ Resultatført 1/15 av tidl. års premieavvik	-448	140	-	-308	
= Akkumulert premieavvik 31.12 (*1)	-1 408	139	-	-1 269	-81
Herav oppført under omløpsmidler:				-	
Herav oppført under kortsiktig gjeld:				-	

MIDLER OG FORPLIKTELSER	KLP		SPK		Andre		Sum		Netto forplikt.
	Pensj.-midler	Pensj.-forpl.	Pensj.-midler	Pensj.-forpl.	Pensj.-midler	Pensj.-forpl.	Pensj.-midler	Pensj.-forpl.	
Faktisk (akt.beregn. full amort) 31.12	50 189	60 034	14 875	20 973	-	-	65 064	81 007	146 071
Iht. regnskap pr. 31.12	50 189	60 034	14 875	20 973	-	-	65 064	81 007	146 071
= Gjenstående amortisering/estimatavvik pr. 31.12	-	-	-	-	-	-	-	-	-
Arb.g.avg. av nto. pensj.forpl. 31.12 <sup>1)</sup>		51		24					76
Estimatavvik pr. 01.01 for fjoråret	358	1 844	427	197	-	-	785	2 041	2 826
+ Akk. estimatavvik pr. 01.01 fra tidl. år	-	-	-	-	-	-	-	-	-
- Amortisert 1/1 av estimatavvik	-358	-1 844	-427	-197	-	-	-785	-2 041	-2 826
= Gjenstående estimatavvik pr. 31.12	-	-	-	-	-	-	-	-	-

1) Arbeidsgiveravgift av netto pensjonsforpliktelse er også en langsiktig forpliktelse.

Netto pensjonsforpliktelse er den forholdsmessige andel av nåverdien av fremtidige pensjonsutbetalinger opptjent av de ansatte på balansedagen, som ikke er dekket av innbetalt pensjonspremie og avkastning på disse (pensjonsmidlene). Gjenstående amortisering/estimatavvik er forskjellen mellom fullstendig aktuarberegnet pensjonsforpliktelse/midler og regnskapsført saldo iht. forskrift.

FORUTSETNINGER	KLP	SPK	Andre
Forventet avkastn. pensjonsmidler (§ 13-5 F)	6,90 %	6,90 %	6,90 %
Diskonteringsrente (§ 13-5 E)	5,90 %	5,90 %	5,90 %
Forventet årlig lønnsvekst (§ 13-5 B)	4,40 %	4,40 %	4,40 %
Forventet årlig G- og pensjonsreg. (§ 13-5 D)	4,40 %	4,40 %	4,40 %
Forventet dødelighet og uførhet	Som forsikr.tekn. forutsetn.		Som forsikr.tekn. forutsetn.
<b>Forutsetninger for turn-over: 1)</b>			
under 20 år	20 %	3 %	20 %
20-23 år	8 %	3 %	8 %
24-25 år	6 %	3 %	6 %
26-30 år	6% -0,4% p.a >25	3 %	6% -0,4% p.a >25
31-45 år	4% -0,2% p.a >30	3 %	4% -0,2% p.a >30
46-50 år	1% -0,1% p.a >45	3 %	1% -0,1% p.a >45
over 50 år	0 %	0 %	0 %
<b>AFP-uttak pr aldersgruppe:</b>			
	62 år	20 %	50 %
	63 år	30 %	50 %
	64 år	40 %	50 %
	65 år	50 %	50 %
	66 år	60 %	50 %

1) Satser gjelder kun AFP-ytelser. Sett bort fra turnover ellers.

### Note 3: Garantiansvar

PERSON, FIRMA, ORGANISASJON	GARANTIANSVAR PR. 31.12.08	%- ANDEL	GARANTIANSVAR UTLØPER
Vennastranda Vassverk	kr 353 000,00		31.12.2020
Trønder-Energi	kr 3 731,78		
Hamos Forvaltning IKS	kr 947 640,00	3,0 %	Forskjellig utløpsdato-flere lån
<b>TOTALT</b>	<b>kr 951 371,78</b>		

### Note 4: Fordringer og gjeld til kommunale virksomheter

For **regnskapsåret 2008** har ikke kommunen fordringer og gjeld overfor kommunale virksomheter etter Kommunelebens §§ 11 og 27.

### Note 5: Aksjer og andeler

Kontonummer/Tekst	Balansført verdi	Markedsverdi	Antall aksjer/andeler
2.2141.001 EK-innskudd KLP	kr 1 110 788,00		
2.2041.400 Pensjonsmidler KLP	kr 50 188 757,00		
2.2041.401 Pensjonsmidler SPK	kr 14 874 887,00		
2.2165.001 EK-Kontrollutv.sekr. Midt-Norge IKS	kr 5 000,00		
2.2165.002 Revisjon Midt-Norge IKS	kr 31 820,00		
2.2165.003 Interkomm. Arkiv Trøndelag IKS	kr 41 120,00		
2.2170.001 Hemne Kraftlag A/L	kr 225 900,00		
2.2170.002 Norske Skogindustrier	kr 27 297,00	kr 27 297,00	2 022
2.2170.006 Impact Europ Group AB	kr 3 407,50		78
2.2170.009 Fosen Trafikklag AS	kr 5 520,00		16
2.2170.010 Hitra Frøya Fastlandssamband AS	kr 50 000,00		-
2.2170.012 Bomvegselskapet Ny Riksvei 714	kr 200 000,00		
2.2170.013 Trønderenergi AS	kr 1 370 000,00		137 000
2.2170.014 Bomvegselskapet E-39	kr 15 000,00		15
2.2170.015 Svanem AS	kr 300 000,00		300
2.2170.016 Orkladal Bedriftsutvikling AS	kr 10 500,00		100
2.2170.017 Fylkets Fellesvaskeri AS	kr 60 000,00		60
<b>TOTAL</b>	<b>kr 68 519 996,50</b>	<b>kr 27 297,00</b>	

**Note 6: Avsetninger og bruk av avsetninger**

<b>Bundne driftsfond - kap. 251</b>	<b>2008</b>	<b>2007</b>
Beholdning pr.01.01	3 129 531,65	2 295 286,98
Bruk av bundne driftsfond i driftsregnskapet	558 565,40	552 442,51
Avsetning til bundne driftsfond	2 124 978,98	1 386 687,18
<b>Beholdning pr. 31.12</b>	<b>4 695 945,23</b>	<b>3 129 531,65</b>

<b>Ubundne investeringsfond - kap. 253</b>	<b>2008</b>	<b>2007</b>
Beholdning pr.01.01	3 087 273,24	3 087 273,24
Bruk av ubundne investeringsfond i investeringsregnskapet	125 000,00	
Avsetning til ubundne investeringsfond	508 311,46	
<b>Beholdning pr. 31.12</b>	<b>3 470 584,70</b>	<b>3 087 273,24</b>

<b>Bundne investeringsfond - kap. 255</b>	<b>2008</b>	<b>2007</b>
Beholdning pr.01.01	788 210,77	785 350,19
Bruk av bundne investeringsfond i investeringsregnskapet	320 000,00	239 779,00
Avsetning til bundne investeringsfond	186 021,03	242 639,28
<b>Beholdning pr. 31.12</b>	<b>654 231,80</b>	<b>788 210,47</b>

<b>Disposisjonsfond - kap. 256</b>	<b>2008</b>	<b>2007</b>
Beholdning pr.01.01	4 321 780,76	2 832 854,86
Bruk av disposisjonsfond i investeringsregnskapet	0,00	72 807,00
Bruk av disposisjonsfond i driftsregnskapet	963 086,01	204 517,73
Avsetning til disposisjonsfond	2 129 704,77	1 766 250,63
<b>Beholdning pr. 31.12</b>	<b>5 488 399,52</b>	<b>4 321 780,76</b>

<b>Samlet avsetning og bruk av fond i året</b>	<b>2008</b>	<b>2007</b>
Beholdning pr.01.01	11 326 796,42	9 000 765,27
Avsetninger	4 949 016,24	3 395 577,09
Bruk av avsetninger	1 966 651,41	1 069 546,24
<b>Netto avsetninger</b> (Negativt tall betyr netto forbruk)	<b>2 982 364,83</b>	<b>2 326 030,85</b>
<b>Beholdning pr. 31.12</b>	<b>14 309 161,25</b>	<b>11 326 796,12</b>

## Note 7: Oppstilling av kapitalkontoen

2.5990.001 Kapitalkonto			
Debet		Kredit	
<b>01.01.2008</b>	kr -	<b>01.01.2008</b>	kr 29 975 652,91
<b>(Underskudd i balanse)</b>		<b>(Kapital)</b>	
<b>Debetposter i året:</b>		<b>Kreditposter i året:</b>	
Salg av fast eiendom og anlegg	kr -	Aktivering av fast eiendom anlegg, utsyr mask og transp.m	kr 1 565 223,74
Av- og nedskrivning av fast eiendom og anlegg	kr 4 159 245,33	Oppskrivning av fast eiendom og anlegg	kr -
Salg av utstyr, maskiner og transportmidler	kr -		kr -
Av- og nedskrivning av utstyr, maskiner og transp. midl.	kr -		
Salg av aksjer og andeler	kr 12 000,00	Kjøp av aksjer og andeler	kr 127 237,00
Nedskrivning av aksjer og andeler	kr 240 618,00	Oppskrivning av aksjer og andeler	kr 74 940,00
Avdrag på utlån	kr 352 882,00	Utlån	kr 100 000,00
Avskrivning på utlån	kr 69 047,00		
Bruk av midler fra eksterne lån	kr 1 249 046,95	Avdrag på eksterne lån	kr 3 258 327,00
Urealisert kurstap utenlands	kr -	Urealisert kursgevinst utenlandslån	kr -
Endring pensjonsforpliktelser	kr 9 071 213,00	Endring pensjonsmidler KLP (økning)	kr 6 494 620,00
Endring skyldig arb.g.avgift av netto pensjonsforpliktelse	kr -	Endring Pensjonsmidler SPK (økning)	kr 1 338 455,00
<b>31.12.2008 BALANSE (Kapital)</b>	<b>kr 27 298 734,95</b>	<b>31.12.2008 BALANSE (Underskudd i kapital)</b>	<b>kr -</b>
<b>SUM DEBET</b>	<b>kr 42 934 455,65</b>	<b>SUM KREDIT</b>	<b>kr 42 934 455,65</b>

**Note 8: Regnskap og beretning for interkommunalt samarbeid**

Snillfjord kommune deltar i interkommunalt samarbeid, men er ikke kontorkommune.

		<b>Beløp</b>
Interkommunalt samarbeid om sosial- og barnevern (Hemne kommune):	Regnskap 2008:	2 436 018
	Budsjett 2008:	2 545 000
Interkommunalt samarbeid om PP-tjenesten (Hitra og Frøya kommune):	Regnskap 2008:	643 273
	Budsjett 2008:	628 530
Interkommunalt samarbeid om Kemnerstillingen (Hemne kommune) Avsluttet 01.10.08	Regnskap 2008:	270 888
	Budsjett 2008:	175 000

**Note 9: Oversikt over langsiktig gjeld og krav til minimumsavdrag**

<b>Ordinære innlån</b>					
Låneyster	Fast rente	Flytende rente 01.01.	Flytende rente 31.12.	Avdrag i 2008	Gjeld pr. 31.12.08
Kommunalbanken		6,00	5,15	kr 1 467 040,00	kr 30 807 760,00
Kommunekreditt		5,90	6,50	kr 267 546,00	kr 5 752 267,00
Husbanken	4,80			kr 649 778,00	kr 3 952 300,00
KLP	5,42			kr 419 900,00	kr 9 867 650,00
				<b>kr 2 804 264,00</b>	<b>kr 50 379 977,00</b>

<b>Etableringslån</b>					
Låneyster	Fast rente	Flytende rente 01.01.	Flytende rente 31.12.	Avdrag i 2008	Gjeld pr. 31.12.08
Husbanken		4,80	6,00	kr 454 063,00	kr 1 071 518,00
				<b>kr 454 063,00</b>	<b>kr 1 071 518,00</b>

Betalte avdrag 2008 i forhold til Kommunelovens krav til minsteavdrag

Metode for beregning av minsteavdrag:

**Kontrollgrense=**

**Sum årets avskrivninger x Lånegjeld**

**Bokførte anleggsmidler pr. 1/1 i regnskapsåret**

	<b>Fra Regnskap 2008</b>	<b>Krav til avdrag/betalte avdrag</b>
Årets avskrivninger:	kr 4 159 245,33	
Sum bokført verdi anleggsmidler 01.01 - ikke avskrivbare eiendeler	kr 84 841 243,20	
Lånegjeld	kr 53 638 304,00	
Minste tilatte avdrag i 2008		kr 2 629 556,77
<b>Betalte avdrag</b>		
Ordinære avdrag i driftsregnskapet	kr 2 804 264,00	kr 2 804 264,00
Mer betalt i avdrag enn Kommunelovens minstekrav i 2008		<b>kr 174 707,23</b>

**Note 10: Selvkosttjenester**

Selvkostområde VANN	Budsjett	Regnskap
Brukerbetalinger/salgsinntekt/andre innt.	-1035950	-1299800
Kostnader (indirekte og direkte, netto kapitalkostnader)	1395431	1659236
Overskudd/underskudd	359481	359436
Selvkostandel	74 %	78 %
Disponering til/fra bundet selvkostfond	0	0

(alle beregninger eks mva)

Selvkostområde AVLØP	Budsjett	Regnskap
Brukerbetalinger/salgsinntekt/andre innt.	-310310	-317158
Kostnader (indirekte og direkte, netto kapitalkostnader)	413479	484067
Overskudd/underskudd	103169	166909
Selvkostandel	75 %	66 %
Disponering til/fra bundet selvkostfond		

(alle beregninger eks mva)

Selvkostområde RENOVASJON	Budsjett	Regnskap
<b>Opplysninger fra Hamos</b>		
Brukerbetalinger/salgsinntekt/andre innt.		-1558000
Kostnader (indirekte og direkte, netto kapitalkostnader)		1699000
Overskudd/underskudd	0	141000
Selvkostandel	#DIV/0!	92 %
Disponering til/fra bundet selvkostfond		141000

(alle beregninger eks mva)

Selvkostområde KART/DELINGSFORR.	Budsjett	Regnskap
Brukerbetalinger/salgsinntekt/andre innt.	-542769	-401853
Kostnader (indirekte og direkte, netto kapitalkostnader)	930325	961223
Overskudd/underskudd	387556	559370
Selvkostandel	58 %	42 %
Disponering til/fra bundet fond		0

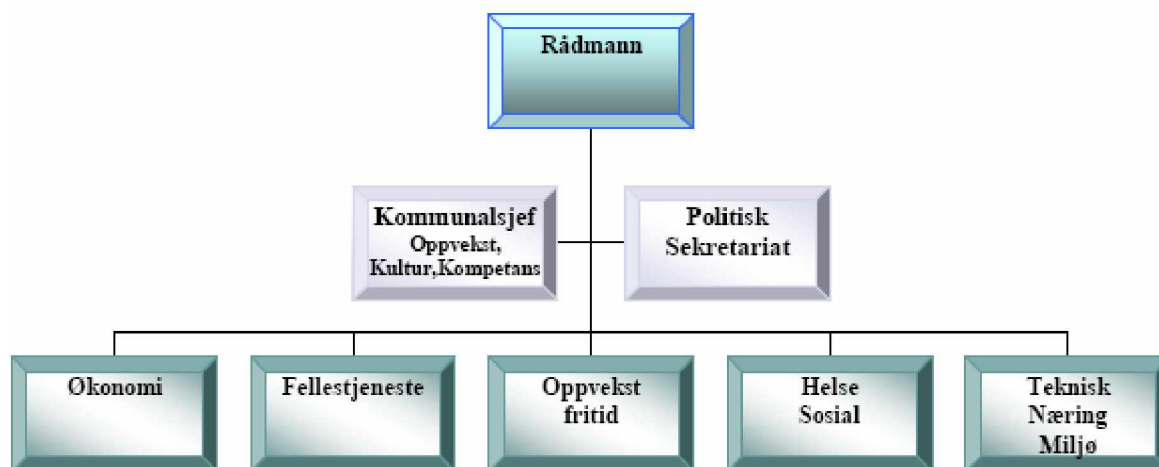
(alle beregninger eks mva)

Selvkostområde PLAN OG BYGGESAK	Budsjett	Regnskap
Brukerbetalinger/salgsinntekt/andre innt.	-272000	-402354
Kostnader (indirekte og direkte, netto		
kapitalkostnader)	501684	663660
Overskudd/underskudd	229684	261306
Selvkostandel	54 %	61 %
Disponering til/fra bundet selvkostfond		0

Selvkostområde FEIING	Budsjett	Regnskap
Brukerbetalinger/salgsinntekt/andre innt.	-56920	-87322
Kostnader (indirekte og direkte, netto		
kapitalkostnader)	79386	249731
Overskudd/underskudd	22466	162409
Selvkostandel	72 %	35 %
Disponering til/fra bundet selvkostfond		

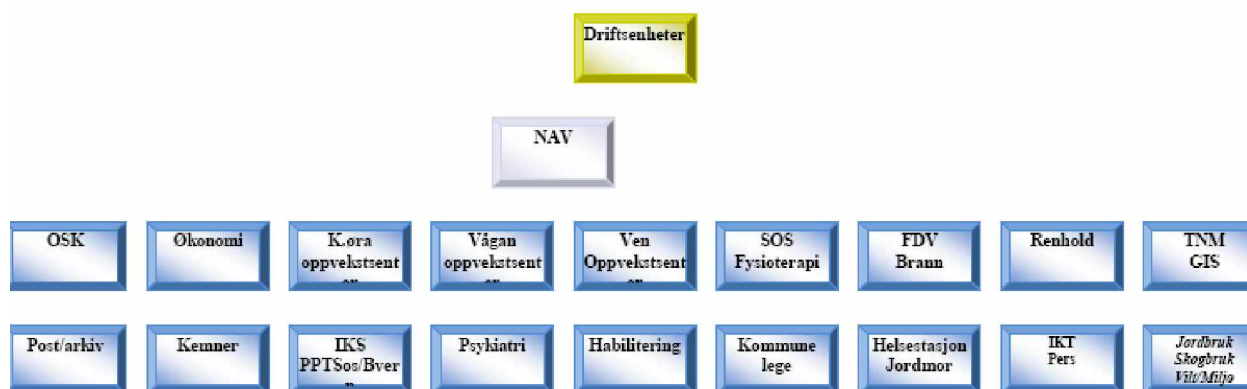
## Organisasjonsskisse: Snillfjord kommune

Organisasjonstablå ADMINISTRASJON  
( Funksjonsområder merket i ulike farger )



### Driftsenheter/Fagområder

(Her finnes Driftsenhetsledere og fag ledere) (Def. Driftsenhet: MÅ å ha mer enn to ansatte)



Kommuneloven, og den politiske strukturen som er valgt i kommunen forutsetter at det blir foretatt en avklaring av hvor de enkelte vedtak skal fattes, med andre ord hvilken delegering kommunestyret ønsker å gjennomføre. Administrasjonen har en oppbygging som synliggjør hvert enkelt funksjonsområde inklusive ansvars- og oppgavefordeling. Videre den plan – og lederstruktur som er lagt til grunn for den utøvende tjenesteproduksjon.

**Note 12: Anleggsmidler**

Kommunen følger inndelingen av anleggsmidler og avskrivningsplan i hhtil regnskapsforskriftens § 8. Kommunen har følgende anleggsmiddelgrupper med tilhørende avskrivningsplan:

Anleggsmiddelgruppe	Avskrivn. plan	Eiendeler
Gruppe 1	5 år:	EDB-utstyr, kontormaskiner og lignende.
Gruppe 2	10 år:	Anleggsmaskiner, maskiner, inventar og utstyr, verktøy og transportmidler og lignende.
Gruppe 3	20 år:	Brannbiler, parkeringsplasser, trafikklys, tekniske anlegg (VAR), renseanlegg, pumpestasjoner, forbrenningsanlegg og lignende.
Gruppe 4	40 år:	Boliger, skoler, barnehager, idrettshaller, veier og ledningsnett og lignende.
Gruppe 5	50 år:	Forretningsbygg, lagerbygg, administrasjonsbygg, sykehjem og andre institusjoner, kulturbygg, brannstasjoner og lignende

Tekst	Gruppe 1	Gruppe 2	Gruppe 3	Gruppe 4	Gruppe 5
Anskaffelseskost	9 135 680,86	3 465 201,48	6 008 280,78	45 724 206,61	44 083 139,01
Akkumulerte avskrivninger	6 750 268,09	2 604 565,76	1 611 464,90	10 554 609,99	7 860 606,74
Tilgang i regnskapsåret	337 000,00	0,00	203 815,40	1 024 408,34	0,00
Avgang i regnskapsåret*	0,00	0,00	0,00	0,00	
Avskrivninger i regnskapsåret	1 079 996,70	301 972,74	302 978,79	1 425 707,36	1 048 589,74
Nedskrivninger	0,00	0,00	0,00	481 668,00	0,00
Reverserte nedskrivninger		0,00		0,00	
<b>Bokført verdi</b>	<b>1 642 416,07</b>	<b>558 662,98</b>	<b>4 297 652,49</b>	<b>34 286 629,60</b>	<b>35 173 942,53</b>

**Note 13: Prosjektregnskap**

Prosjekt: Kart/Oppmåling/Geodata	Tidligere investert/finansiert	Regnskap	Budsjett	Avvik
Investeringsutgifter	0	337000	159375	-177625
Finansiert ved	0			
Lån	0	124042	159375	35333
Statstilskudd	0			0
Andre tilskudd	0			0
Egenkapital overført fra driftsregnskapet	0			0
Egenkapital fond	0	44413		-44413
Egenkapital årets salgsinntekter anleggsmidler	0			0
				0
Avvik investering / finansiering	0	168545	0	-168545
(Udekket) eller udisponert	0	168545		

Prosjekt:Videreføring komm. Vannforsyning	Tidligere investert/finansiert	Regnskap	Budsjett	Avvik
Investeringsutgifter	30568	132271	700000	567729
Finansiert ved	0			
Lån	30568	132271	700000	567729
Statstilskudd	0			0
Andre tilskudd	0			0
Egenkapital overført fra driftsregnskapet	0			0
Egenkapital fond	0			0
Egenkapital årets salgsinntekter anleggsmidler	0			0
				0
Avvik investering / finansiering	0	0	0	0
(Udekket) eller udisponert	0	0		

Prosjekt:Utskifting EL- armatur AA skole	Tidligere investert/finansiert	Regnskap	Budsjett	Avvik
Investeringsutgifter	30914	101872	0	-101872
Finansiert ved	0			
Lån	30914	101872	0	-101872
Statstilskudd	0			0
Andre tilskudd	0			0
Egenkapital overført fra driftsregnskapet	0			0
Egenkapital fond	0			0
Egenkapital årets salgsinntekter anleggsmidler	0			0
				0
Avvik investering / finansiering	0	0	0	0
(Udekket) eller udisponert	0	0		
Jfr. Årsbudsjettvedtak 2004 - 250.000. Finansiert med ubrukte lånemidler.				

Prosjekt:Utskifting EL-armatur Vågan skole	Tidligere investert/finansiert	Regnskap	Budsjett	Avvik
Investeringsutgifter	68141	30698	0	-30698
Finansiert ved	0			
Lån	68141	30698	0	-30698
Statstilskudd	0			0
Andre tilskudd	0			0
Egenkapital overført fra driftsregnskapet	0			0
Egenkapital fond	0			0
Egenkapital årets salgsinntekter anleggsmidler	0			0
				0
Avvik investering / finansiering	0	0	0	0
(Udekket) eller udisponert	0	0		
Jfr. Årsbudsjettvedtak 2004 - 180.000. Finansiert med ubrukte lånemidler.				

Prosjekt:Utbedring inneklime Ven Oppv.senter	Tidligere investert/finansiert	Regnskap	Budsjett	Avvik
Investeringsutgifter	0	95520	95520	0
Finansiert ved	0			
Lån	0	95520	95520	0
Statstilskudd	0			0
Andre tilskudd	0			0
Egenkapital overført fra driftsregnskapet	0			0
Egenkapital fond	0			0
Egenkapital årets salgsinntekter anleggsmidler	0			0
				0
Avvik investering / finansiering	0	0	0	0
(Udekket) eller udisponert	0	0		

Prosjekt:Utbedring inneklime Kr.øra Oppvekstsenter	Tidligere investert/finansiert	Regnskap	Budsjett	Avvik
Investeringsutgifter	0	171498	171498	0
Finansiert ved	0			
Lån	0	171498	171498	0
Statstilskudd	0			0
Andre tilskudd	0			0
Egenkapital overført fra driftsregnskapet	0			0
Egenkapital fond	0			0
Egenkapital årets salgsinntekter anleggsmidler	0			0
				0
Avvik investering / finansiering	0	0	0	0
(Udekket) eller udisponert	0	0		

Prosjekt:Rehabilitering Aunliveien 11 A	Tidligere investert/finansiert	Regnskap	Budsjett	Avvik
Investeringsutgifter	0	260733	218750	-41983
Finansiert ved	0			
Lån	0	209645	218750	9105
Statstilskudd	0			0
Andre tilskudd	0			0
Egenkapital overført fra driftsregnskapet	0	51088		-51088
Egenkapital fond	0			0
Egenkapital årets salgsinntekter anleggsmidler	0			0
				0
Avvik investering / finansiering	0	0	0	0
(Udekket) eller udisponert	0	0		

Prosjekt:Utvidelse av Hyllberget Boligfelt inkl. utv. slamavskiller	Tidligere investert/finansiert	Regnskap	Budsjett	Avvik
Investeringsutgifter	0	71544	1775000	1703456
Finansiert ved	0			
Lån	0	0	1775000	1775000
Statstilskudd	0			0
Andre tilskudd	0			0
Egenkapital overført fra driftsregnskapet	0	0		0
Egenkapital fond	0			0
Egenkapital årets salgsinntekter anleggsmidler	0			0
				0
Avvik investering / finansiering	0	71544	0	-71544
(Udekket) eller udisponert	0	-71544		

Prosjekt:Planlegging Bofellesskap	Tidligere investert/finansiert	Regnskap	Budsjett	Avvik
Investeringsutgifter	0	80587	125000	44413
Finansiert ved	0			
Lån	0	0	0	0
Statstilskudd	0			0
Andre tilskudd	0			0
Egenkapital overført fra driftsregnskapet	0	0		0
Egenkapital fond	0	80587	125000	44413
Egenkapital årets salgsinntekter anleggsmidler	0			0
				0
Avvik investering / finansiering	0	0	0	0
(Udekket) eller udisponert	0	0		

**Note 14: Årsverk**

Tekst	Regnskaps-året	Forrige år	Året før
Antall årsverk	100	98,6	96
Antall ansatte	145	142	140
Antall kvinner	104	104	102
<b>% andel kvinner</b>	<b>72</b>	<b>73</b>	<b>73</b>
Antall menn	41	38	38
<b>% andel menn</b>	<b>28</b>	<b>27</b>	<b>27</b>
Antall kvinner ledende stillinger	9	7	6
<b>% andel kvinner i ledende stillinger</b>	<b>64</b>	<b>64</b>	<b>65</b>
Antall menn i ledende stillinger	5	4	5
<b>% andel menn i ledende stillinger</b>	<b>36</b>	<b>36</b>	<b>45</b>

## Fordeling heltid/deltid

Tekst	Regnskaps-året	Forrige år	Året før
Antall deltidsstillinger	87	97	100
Antall ansatte i deltidsstillinger	87	97	100
Antall kvinner i deltidsstillinger	66	73	76
<b>% andel kvinner i deltidsstillinger</b>	<b>76</b>	<b>75</b>	<b>77</b>
Antall menn i deltidsstillinger	21	24	23
<b>% andel menn i deltidsstillinger</b>	<b>24</b>	<b>25</b>	<b>23</b>

Ikke alle deltidsstillinger er "uønsket" deltid.

**Note 15: Årslønn Rådmann og Ordfører**

- **Rådmann:** Årslønn kr. 650.000
- **Ordfører:** Årlig godtgjørelse kr. 396.000
- **Varaordfører:** Årlig godtgjørelse: kr. 24.750

**Note 16: Vesentlige transaksjoner**

I 2008 fikk Snillfjord kommune **kr. 2.009.190** kr. i ekstra utbytte fra Trønder-Energi.

Samlet utbytte ble da **kr. 4.018.380**.

Det var budsjettet med **kr. 1.845.000**.