

Snillfjord Rådhus

ÅRSBERETNING 2008

SNILLFJORD KOMMUNE

	Innholdsfortegnelse	Side
1.	Rådmannens kommentar	2
1.1	Innledning	2
1.2	Generelt	2
1.3	Organisasjon	2
1.4	Drift	2
1.5	Planverk	2
1.6	Utviklingstrekk	3
1.7	Likestilling	3
1.8	Sluttkommentar	5
2.	Økonomi	6
2.1	Driftsregnskapet	6
2.2	Investeringsregnskapet	9
2.3	Balansen	10
2.4	Utvikling i rammetilskudd og skatt	13
3.	Tjenesteområdebeskrivelse	15
3.1	Politikk og Sentraladministrasjon	16
3.2	Oppvekst	18
3.3	Helsevern, sosiale tjenester, pleie og omsorg	23
3.4	Næring og miljø, Teknisk, Bygg og Anlegg	27

Årsberetning 2008

1. Rådmannens kommentar

1.1 Innledning

Årsberetningen gir en beskrivelse av hva Snillfjord kommune produserte av tjenester i 2008. Den beskriver også ressursbruk, kvalitet og omfang av disse tjenestene. Årsberetningen er rådmannens presentasjon av regnskap og årsberetning for kommunestyret. Beretningen skal i tillegg fungere som et informasjonsdokument for kommunens innbyggere, næringsliv og andre lesere gjennom beskrivelse av de kommunale enheter og oppnådde resultater i 2008.

I årsberetningen er det brukt fremstillinger (søylediagram) hentet fra **Kommune - Stat rapporteringen** (KOSTRA) for 2008, publisert 16. mars 2009. Vi har valgt å bruke sammenligninger med **kommunegruppe 5**, som Snillfjord er med i. Gruppen er sammensatt av små kommuner med høye bundne kostnader per innbygger og middels frie disponible inntekter. Det er 46 kommuner i gruppa. Det kan nevnes at i Sør-Trøndelag er Osen og Agdenes med i vår gruppe. Likeledes har vi valgt å ta med **gjennomsnitt for Sør-Trøndelag**.

Under tjenesteområdebeskrivelsen (punkt 3) har vi valgt å ta utgangspunkt i "**Netto Driftsutgifter i % av totale netto driftsutgifter**". Denne indikatoren sier noe om **prioritering av ressursene i kommunen**. Kommunen budsjetterer også på nettorammer.

Kostratall ligger på www.ssb.no/kostra/.

Vil informere om at dette er foreløpige tall, reviderte tall blir publisert 15. juni 2009, med frist for endringer 15. april 2009. Derfor tas det høyde for feilrapportering.

1.2 Generelt

Regnskapsåret 2008 viser et positivt driftsresultat som følge av aktiv økonomistyring og økte inntekter i forbindelse med aksjeutbytte. Virksomhetsplanlegging på alle nivå i organisasjonen gir tilfredsstillende og nødvendig økonomisk oversikt.

1.3 Organisasjon

Snillfjord kommunen er en organisasjon som tilbyr lovpålagte og ikke lovpålagte tjenester til innbyggerne. En betydelig del av tjenestene leveres av små enheter med relativt lav bemanning. Dette gjør kommunen sårbar ved sykefravær og andre type vakanser i stillinger. Generelt er det konkurranse om kvalifisert arbeidskraft til kommuner. Snillfjord kommune har brukt mer ressurser enn ønskelig i rekrutteringsarbeid i 2008 men klarte på slutten av året å legge forholdene til rette for at kommunen kunne gå inn i 2009 uten for mange vakanser i sentrale stillinger. I store deler av 2008 hadde kommunen konstituert rådmann som i tillegg ledet et eget virksomhetsområde uten økte ressurser.

1.4 Drift

Alle fem hovedområdene har i 2008 vist tilfredsstillende drift. Innen området pleie og omsorg viser likevel regnskapet et høyt merforbruk i forhold til budsjett. Dette skyldes bl.a. noe høy budsjettering på forventede inntekter og merutgifter ved vikarbehov.

1.5 Planverk

Snillfjord kommune har tilfredsstillende planverk på de nødvendige områder. Dette er imidlertid et arbeidsfelt som det kontinuerlig arbeides med for å etterkomme nasjonale krav og standarder som er i konstant utvikling. Gjennomgang og utvikling av planverk er et kontinuerlig arbeid som pågår gjennom året og det foretas nødvendige prioriteringer over hvor det skal settes inn mest ressurser i arbeidet.

1.6 Utviklingstrekk

Generelt er det bekymringsfullt for kommunen at den negative befolkningsutviklingen fortsetter i 2008. Rådmannen ser at dette har betydelige konsekvenser og vil sette større fokus på forhold som kan bidra til å endre den negative utvikling. Særlig innen områdene næringsutvikling, synliggjøring og omdømmebygging er det behov for å vurdere en forsterket innsats. For at eksisterende tjenestetilbud til innbyggerne skal kunne opprettholdes er vi også avhengige av at kommunens rammebetingelser ikke reduseres.

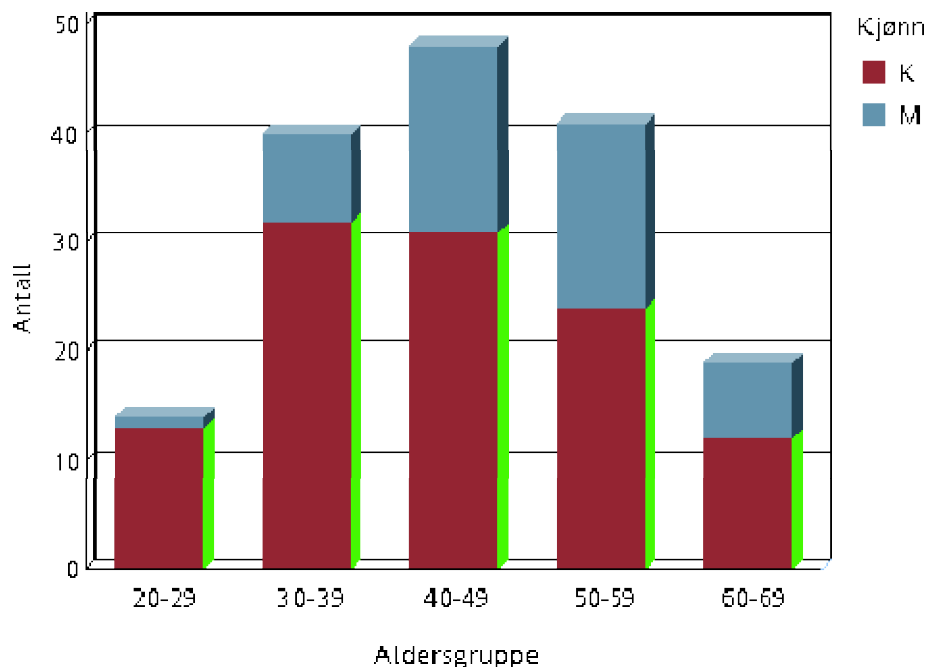
I kommunens videre utvikling vil det i noen grad bli lagt føringer på økonomiske betingelsene gjennom det forestående lønnsoppgjøret. Lønnsoppgjøret i 2008 ble godt for ansatte i kommunal sektor, hovedsakelig som følge av de føringer som ble lagt i det sentrale oppgjøret mellom partene våren 2008. Det er også lagt betydelige føringer for den kommunale lønnsutviklingen i 2009 men det forventes likevel at oppgjøret gjennomføres til et sluttnivå betydelig lavere enn 2008. I kommende lønnsoppgjør forventes det også at det ferdigforhandles eventuelle nye betingelser på tjenestepensjon for kommunalt ansatte.

Også fremover er det rimelig å anta at rekruttering av ansatte i sentrale stillinger vil by på utfordringer. Dette gjelder innen alle virksomhetsområdene.

Behovet for økonomistyring fremover vil også være betydelig i forhold til oppfølging av prosjektet ny skole og barnehage i kommunen.

2008 var preget av en vanskelig økonomisk utvikling på de fleste samfunnsområder. Også kommunal sektor ble påvirket av dette. For å motvirke den økonomiske nedgangen ble det bevilget ekstra midler til kommunene. Snillfjord kommune har vedtatt å benytte midlene til nødvendig oppussing av Aa skole og arbeidet vil bli påbegynt i løpet av andre halvår 2009.

1.7 Likestilling



Aldersgruppe	Kjønn	Antall pers	% av Total	Årsverk
20-29	K	12	8,00 %	9,09
	M	1	0,67 %	1,00
20-29		13	8,67 %	10,09
30-39	K	29	19,33 %	19,86
	M	8	5,33 %	4,03
30-39		37	24,67 %	23,89
40-49	K	30	20,00 %	22,96
	M	14	9,33 %	7,87
40-49		44	29,33 %	30,82
50-59	K	24	16,00 %	18,65
	M	15	10,00 %	6,97
50-59		39	26,00 %	25,62
60-69	K	12	8,00 %	7,97
	M	5	3,33 %	4,20
60-69		17	11,33 %	12,16
Totalt:		150	100,00 %	102,59

Oppstillingen viser at Snillfjord Kommune fremstår som en utpreget kvinnearbeidsplass. Av kommunens 150 fast ansatte er 107 kvinner og 43 menn. Kvinneandelen er desidert størst innefor helsesektoren, mens det motsatte bilde tegnes av funksjonsområdet teknisk, næring og miljø.

Alle kommunens prosedyrer for rekruttering tilsier kjønnsnøytral vurdering av aktuelle kandidater. Kommunen tilstreber å utjevne kjønnsfordelingen ved nytilsetninger. Nåværende fordeling mellom kjønnene er et resultat av den tilgjengelige søkermasse ved utlysning.

Kommunens toppledelse (storforum) består av 8 personer, hvorav 4 kvinner og 4 menn. På mellomledernivå er fordelingen ganske jevn, men med overvekt av kvinner.

Kommunens lønnspolitikk er basert på de gjeldende hovedtariffavtaler. Begrepet lik lønn for likt arbeid er bærende for kommunens interne lønnspolitikk. Dette er nedfelt i egen lønnspolitisk plan, som revideres årlig i forbindelse med lønnspolitisk drøftingsmøte.

Fordelingen mellom de ulike utdanningsnivåer viser at:

- Ca 15 % av årsverkene som tilsvarer ca 18 % av antallet stillinger faller innenfor gruppen "uten krav til særskilt utdanning" (inkludere brannmannskaper med svart små stillinger). Gjennomsnittelig stillingsstørrelse innen gruppen er 53 %. Kjønnsfordelingen innen gruppen er 11 % menn og 89 % kvinner.
- Ca 34 % av årsverkene som tilsvarer ca 41 % av antallet stillinger faller innenfor gruppen "fagarbeidere". Gjennomsnittelig stillingsstørrelse innen gruppen er 53 %. Kjønnsfordelingen innen gruppen er 33 % menn og 67 % kvinner.
- Ca 52 % av årsverkene som tilsvarer ca 40 % av antallet stillinger faller innenfor "høyskolegruppen". Gjennomsnittelig stillingsstørrelse innen gruppen er 81 %. Kjønnsfordelingen innen gruppen er 32 % menn og 68 % kvinner.

Ser en på arbeidstid og forskjeller mellom kjønn, viser denne til dels store forskjeller. Blant menn arbeider 85 % fulltid, mens tilsvarende tall for kvinner kun er 20 %. Per i dag vet vi ikke nok om graden av uønsket deltid, men andelen småstillinger er likevel relativt lavt i Snillfjord kommune sammenlignet med andre.

Sykefraværstatistikk, alt fravær i 2008

Bemanning	Mulige dagsv. netto	Sum fravær dagsv	Fraværs prosent
103,0	25 037	1 750,5	7,0 %

1.8 Sluttkommentar

I 2008 hadde kommunen høyere driftsutgifter enn inntekter og forventingene som lå i årsbudsjettet om utviklingen i frie inntekter (rammetilskudd og skatt) ble ikke innfridd. Ekstraordinært utbytte (2,0 mill. kroner) gjorde at driftsregnskapet likevel kom i pluss. Den negative utviklingen i folketallet (under 1000 innbyggere ved årsskiftet) gir grunn til bekymring. Dette vil på sikt gi utslag i inntektsgrunnlaget til kommunen. Utfordringen ligger i å tilpasse driftsutgiftene og tjenesteproduksjonen i forhold til endringer i folketall og alderssammensetning.

Krokstadøra, 31.12.08 (31.03.2009)

Kai Terje Dretvik
Rådmann

- sign-

2. Økonomi

Snillfjord kommune fører sitt regnskap etter de kommunale regnskapsprinsipper nedfelt i kommunelovens § 48 og regnskapsforskriftens § 7. Anordningsprinsippet gjelder i kommunal sektor og betyr at all tilgang og bruk av midler i løpet av året som vedrører kommunens virksomhet, skal fremgå av driftsregnskapet og investeringsregnskapet.

Driftsregnskapet viser driftsutgifter og driftsinntekter i kommunen og regnskapsresultatet for året. Investeringsregnskapet viser kommunens utgifter i forbindelse med investeringer, utlån, m.v., samt hvordan disse er finansiert.

2.1 Driftsregnskapet

Tabell 1 er et sammendrag fra den økonomiske oversikten for drift:

<i>Hele tusen</i>	Regnskap 2008	Rev. Budsjett 2008	Budsjett 2008	Regnskap 2007
Sum driftsinntekter	-78585	-72507	-73207	-75537
Sum driftsutgifter	81737	73594	73293	74123
Brutto driftsresultat	3152	1087	86	-1414
Resultat finansinnt./utg	9	3388	3388	2386
Motpost avskrivninger	-4159	-3816	-3816	-4068
Netto driftsresultat	-997	659	-342	-3096
Netto avsetninger	352	-659	-342	664
Regnskapsmessig mer-/mindreforbruk	-645	0	0	-2432

Tabell 1

Driftsinntekter

Snillfjord kommunes driftsinntekter består av:

- Skatt på inntekt og formue
- Rammetilskudd fra staten
- Øvrige driftsinntekter som inntektsføres direkte innenfor rammeområdene. Eksempler på dette er refusjoner, brukerbetalinger, øremerkede tilskudd m.v.

Sum driftsinntekter i 2008 var på 78,6 mill kroner. Dette er en økning på 3 mill. kroner (4,03 %) fra 2007.

Kommunenes skatteinnngang var på 15,6 mill. kroner. Dette er en reduksjon på 0,2 mill. kroner (1,13 %) fra 2007.

Netto rammetilskudd økte fra 2007 til 2008 med 0,9 mill. kroner etter at inntektsutjevningen og tildeling av ekstra skjønntilskudd har påvirket dette tilskuddet positivt med 2,2 mill. kroner.

Det ordinære rammetilskuddet viser en reduksjon fra 2007 til 2008 med 1,3 mill. kroner (3,82 %).

Brukerbetalinger, andre salgs- og leieinntekter samt overføringer er økt med kr. 2,3 mill. kroner fra 2007 til 2008.

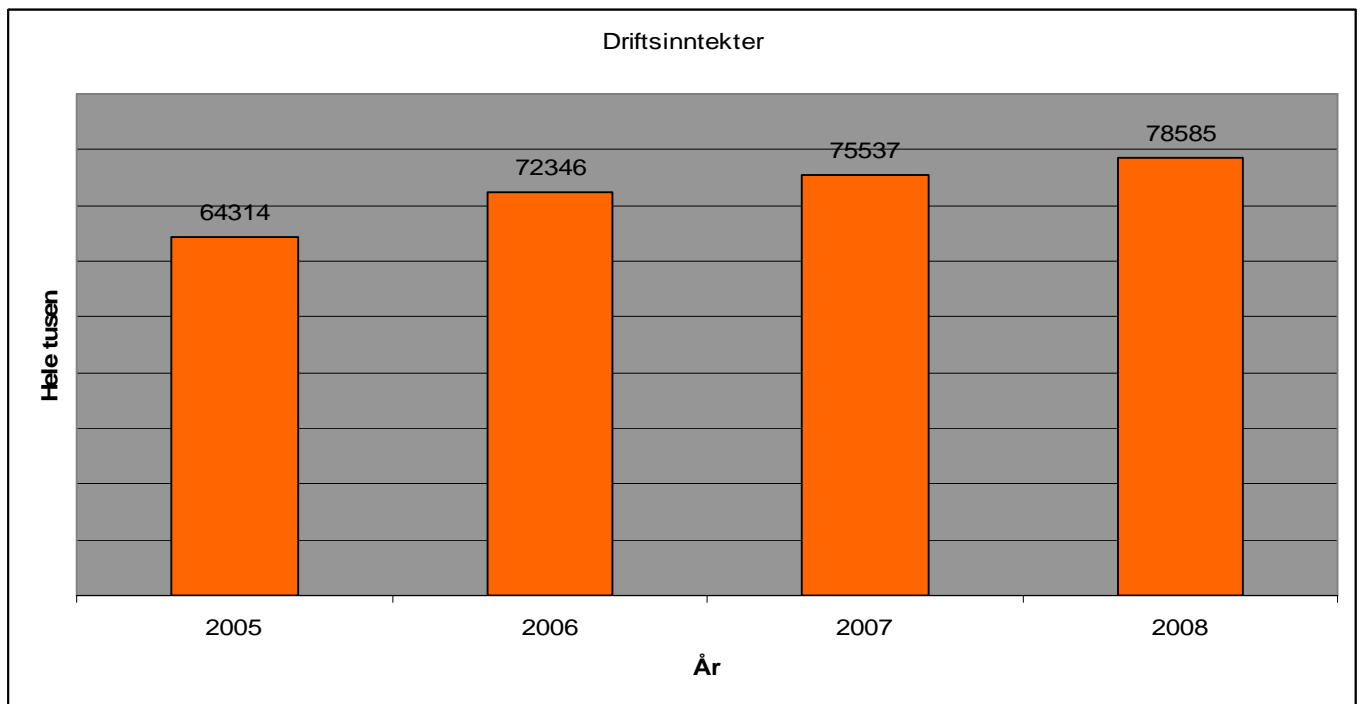


Fig. 1

Driftsutgifter

Snillfjord kommunes driftsutgifter består av:

- Lønn og sosiale utgifter
- Kjøp av varer og tjenester som inngår i produksjonen
- Kjøp av varer og tjenester som erstatter egenproduksjon
- Andre ugifter som tilskudd, overføringer og avskrivninger.

Driftsutgiftene steg fra 2007 til 2008 med 7,6 mill. kroner (10,27 %). Økningen i lønn og sosiale utgifter var på 6,1 mill. kroner (12,9 %). Kjøp av varer og tjenester som inngår i tjenesteproduksjonen ble redusert med 0,6 mill. kroner i forhold til 2007, mens kjøp av varer og tjenester som erstatter tjenesteproduksjonen steg med 0,3 mill. kroner i forhold til 2007. For året 2008 utgjorde lønn og sosiale utgifter 65,01 % av de totale driftsutgiftene, mens andelen i 2007 utgjorde 63,47 %.

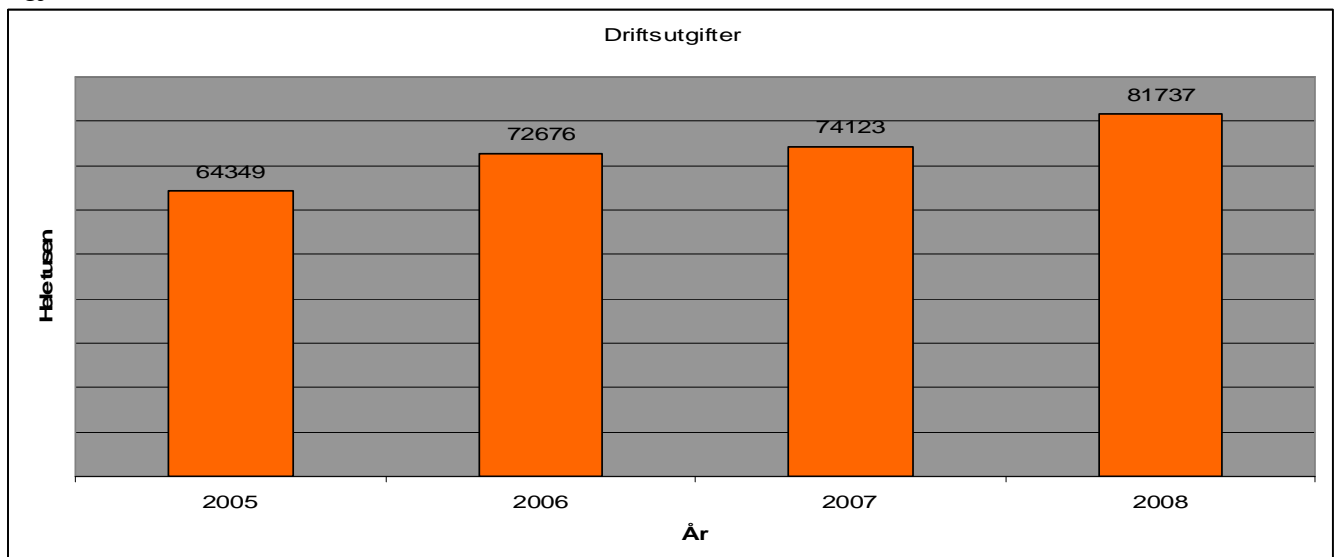


Fig. 2

Brutto driftsresultat viser etter dette et negativt resultat på 3,1 mill. kroner, en endring på 4,6 mill kroner i forhold til 2007. Snillfjord kommunes driftsnivå har vært for høyt i forhold til driftsinntektene i 2008.

Finanstransaksjoner

Finansinntektene består av renteinntekter og utbytte samt mottatte avdrag på utlån og utgjør 6,03 mill. kroner i 2008. Finansinntektene økte med 2,9 mill. kroner fra 2007 og dettes skyldes ekstraordinært utbytte fra Trønder-Energi på 2,0 mill. kroner. Det har også vært høyere avkastning på innstående kapital enn forventet.

Finansutgiftene består av renteutgifter, provisjoner og andre finansutgifter samt avdragsutgifter på kommunenes lånemasse og utgjør 6,0 mill. kroner i 2008. Finansutgiftene har økt med 0,5 mill. kroner i 2008 sett i forhold til 2007. Renteutgiftene på lån økte med 0,7 mill. kroner i 2008. Da har det ikke vært tatt opp nye lån i 2008. Vedtatte låneopptak vil bli foretatt i 2009. Snillfjord kommune har en vesentlig del av lånemassen liggende i flytende rente. Gjennomsnittlig lånerente var 6,41 % i 2008 mot 4,68 % i 2007. På grunn av "finanskrisen" har det skjedd store endringer i rentenivået. Kommunens største långiver Kommunalbanken opererte med en rente på 6,0 % ved årsskiftet 2008/2009 mens den nå er nede i 3,9 %.

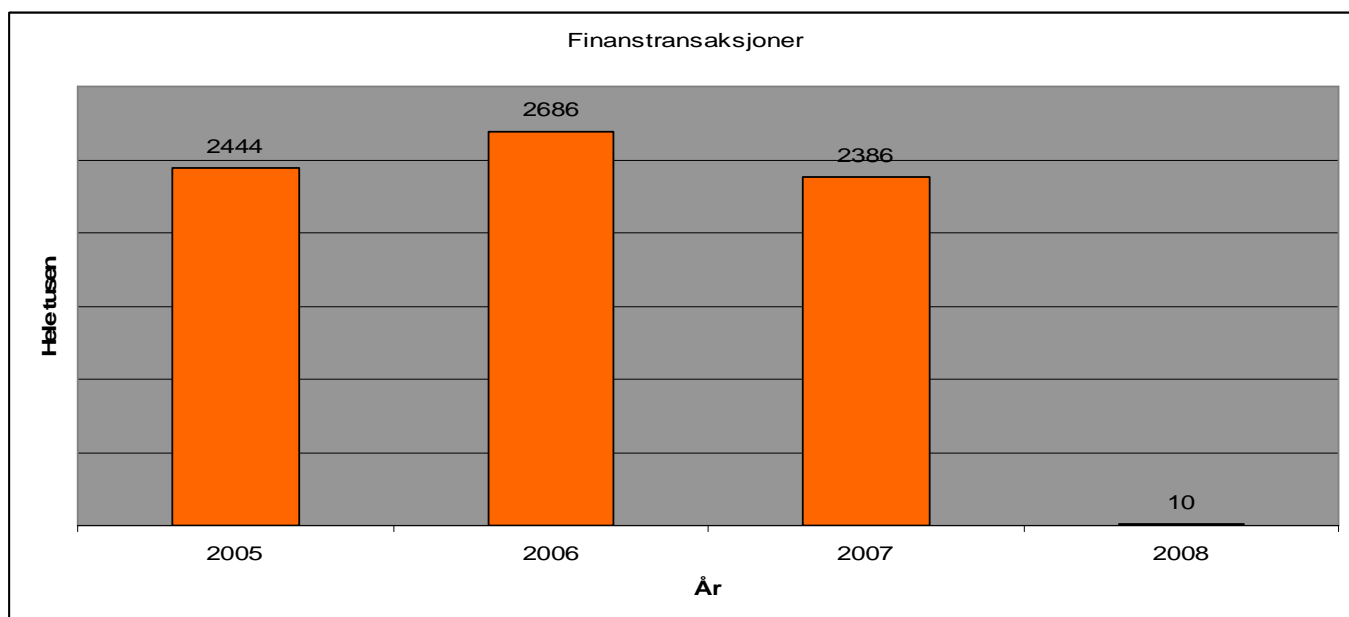


Fig. 3

Netto driftsresultat

Et av de viktigste resultatbegrep i kommuneøkonomien er netto driftsresultat.

Netto driftsresultat forteller hva en kommune har igjen av sine løpende driftsinntekter når de løpende driftsutgifter, renter og avdrag er betalt. Et negativt netto driftsresultat betyr at kommunen tærer på kapital for å dekke disse driftsutgiftene. Anbefalingen fra teknisk beregningsutvalg for kommunal og fylkeskommunal økonomi er at prosentsatsen bør ligge på 3 – 3,5 %, for at formuesbevaringsprinsippet skal ivaretas.

For Snillfjord kommune tilsier dette ca. 2,4 mill. kroner. Netto driftsresultat viste i 2008 et positivt resultat på 1 mill. kroner. Dette skyldes i hovedsak det ekstraordinære utbytte fra Trønder-Energi.

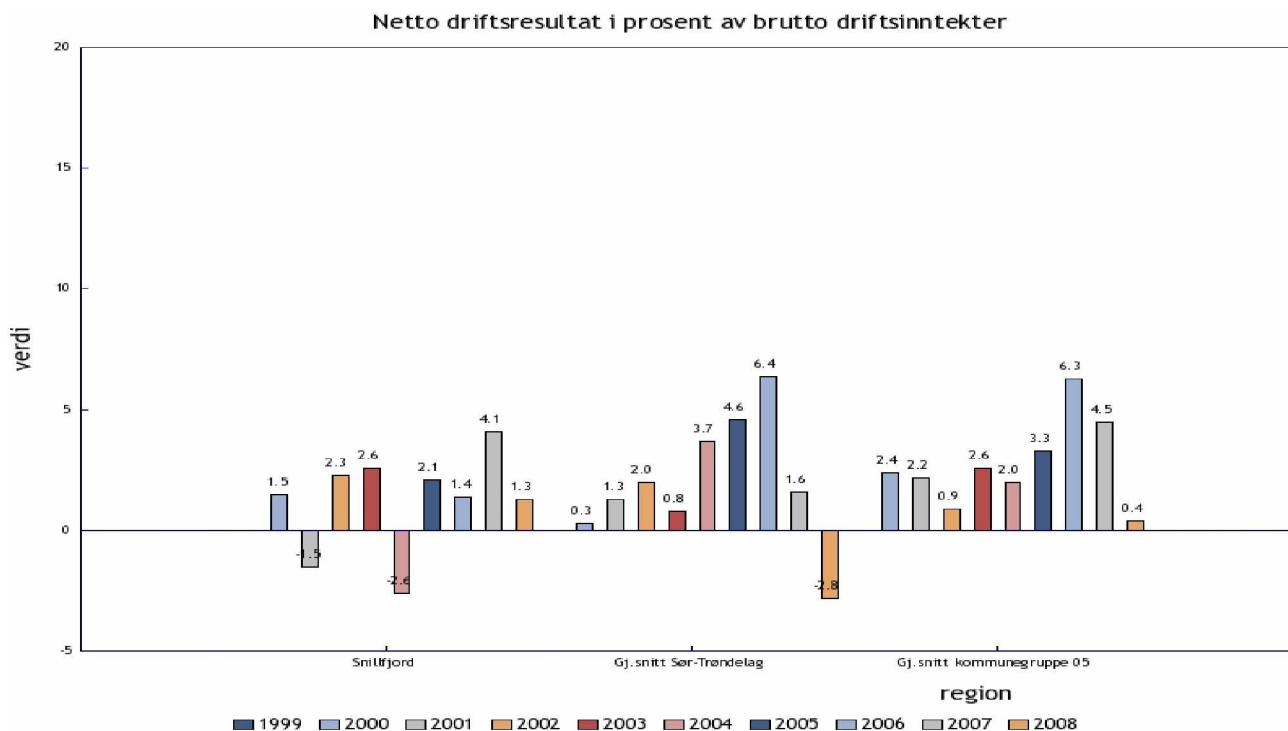


Fig. 4

Figur 4 viser utviklingen i netto driftsresultat i prosent av brutto driftsinntekter over tid. I 2008 er den på **1,3 %**. I årene 2005-2008 har kommunen oppnådd positive netto driftsresultat, og med det bygd opp egenkapitalen.

I **kommunegruppe 5** kan vi se at resultatet for 2008 er på 0,4 %, mens gjennomsnittet i Sør-Trøndelag er negativ med -2,8 %.

For 2009 er det budsjettert med en prosentsats på **0,50 %**.

Etter at de nødvendige avsetninger og bruk av fond er foretatt (netto avsetning på 0,35 mill. kroner) kom regnskapet ut med et regnskapsmessig mindreforbruk (overskudd) på **kr. 645'**.

2.2 Investeringsregnskapet

Snillfjord kommunes bruttoinvesteringer i 2008 er på 1,6 mill. kroner. Av dette dekkes 1,2 mill. kroner av lån, 0,1 mill. kroner ubundet investeringsfond.

Følgende investeringer er gjort:

- | | |
|---|--------------------|
| • Programvare/kartsystemer | 0,34 mill. kroner |
| • Videreføring kommunal vannforsyning (Vågan skole) | 0,13 mill. kroner |
| • Utskifting El – armatur Aa skole | 0,1 mill. kroner |
| • Oppgradering Vågan skole | 0,28 mill. kroner |
| • Utskifting El – armatur Vågan skole | 0,03 mill. kroner |
| • Utbedring inneklime Ven skole | 0,095 mill. kroner |
| • Utbedring inneklime Aa skole | 0,17 mill. kroner |
| • Bofellesskap planleggingsmidler | 0,08 mill. kroner |
| • Utvidelse Hyllberget Boligfelt – inkl. utv. Slamavskiller | 0,071 mill. kroner |
| • Rehabilitering Aunliveien 11 A | 0,26 mill. kroner |

Investeringsregnskapet ble avsluttet med et udekket beløp på 0,43 mill. kroner som følge av prosjekter med manglende finansiering (*Programvare/kartstystemer 0,17 mill. kroner, Egenkap.innskudd KLP 0,11 mill. kroner*), ikke foretatt låneopptak (*Hyllberget Boligfelt 0,071 mill. kroner*) og forskjell imellom avdrag innlån/utlån formidlingslån (*0,079 mill. kroner*).

2.3 Balansen

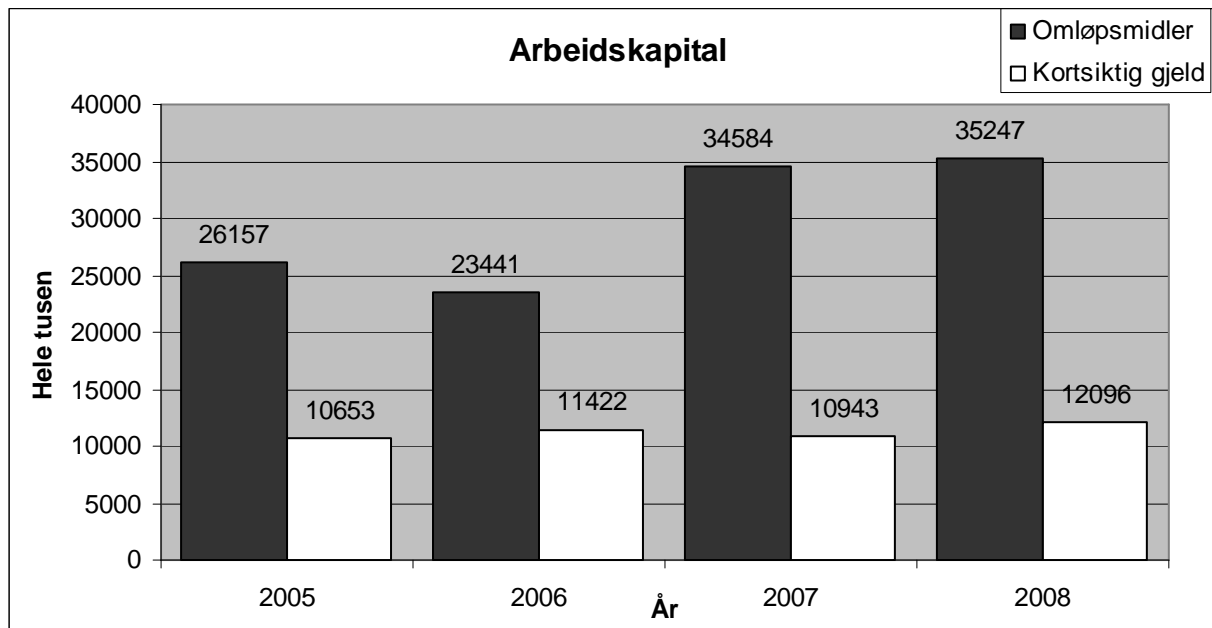


Fig. 5

Forholdet mellom omløpsmidler og kortsiktig gjeld kalles likviditetsgrad, og forteller noe om virksomheten mangler penger. Den gir et svar på om kommunen har evne til å dekke sine kortsiktige forpliktelser.

2008: Likviditetsgrad 1= (omløpsmidler/kortsiktig gjeld, bør være > 2) = **2,9**

2007: Likviditetsgrad 1= (omløpsmidler/kortsiktig gjeld, bør være > 2) = **3,2**

2008: Likviditetsgrad 2= (mest likvide omløpsmidler/kortsiktig gjeld, bør være >1) = **2,4**

2007: Likviditetsgrad 2= (mest likvide omløpsmidler/kortsiktig gjeld, bør være >1) = **2,6**

Beregningen viser at Snillfjord kommune har god likviditet. I figur 6 og 7 ser vi på kommunens likvider for ordinær drift.

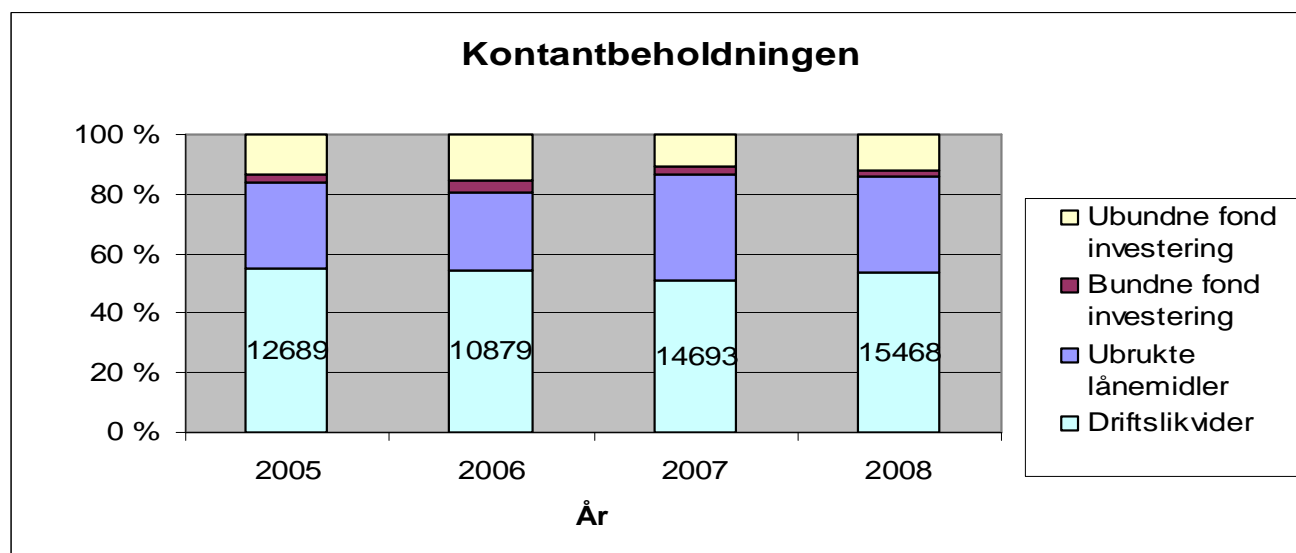


Fig. 6

Ved å korrigere for investeringsfond og ubrukte lånemidler beregnes hvor stor del av kontantbeholdningen som beregnes som driftslikvider.

Som det går frem av figur 6 holder driftslikvidene seg omtrent på samme nivå som 2007.

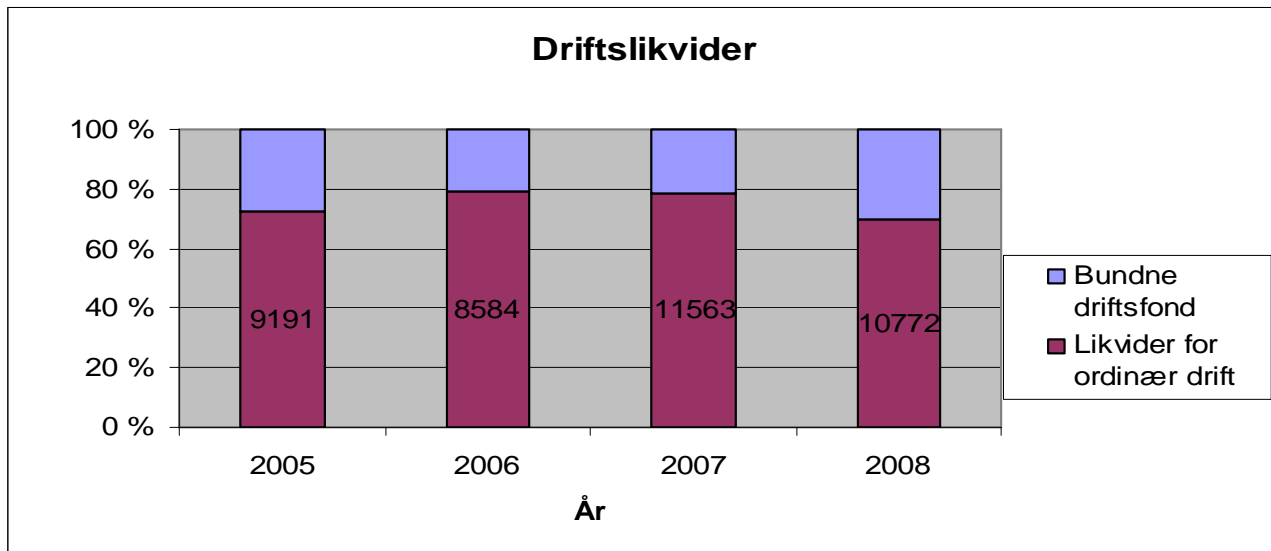


Fig. 7

Blant driftslikvidene ligger det også bundne driftsfond. Slike midler vedrører udisponerte øremerkede tilskudd eller andre avsetninger og kan redusere driftslikvidene relativt raskt.

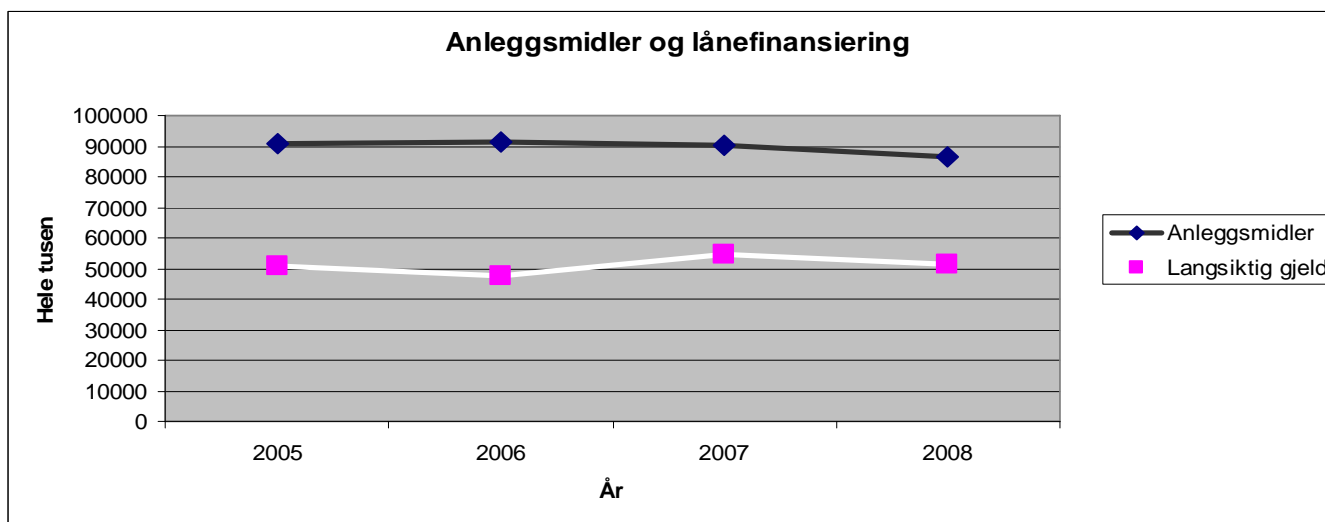


Fig. 8

Kommunen kan i hovedsak kun ta opp lån til å finansiere egne investeringer. Disse blir aktivert og avskrevet etter en lineær avskrivningsplan, og lånegjelden skal som minimum avdras i samme takt.

Figur 8 viser utviklingen i anleggsmidler og langsiktig gjeld grafisk. Grafen viser at forholdet imellom langsiktig gjeld og anleggsmidlene ikke har endret seg fra 2007 til 2008. Det kommer av at det ikke har vært foretatt låneopptak i 2008 og det har heller ikke blitt foretatt investeringer av betydelig grad.

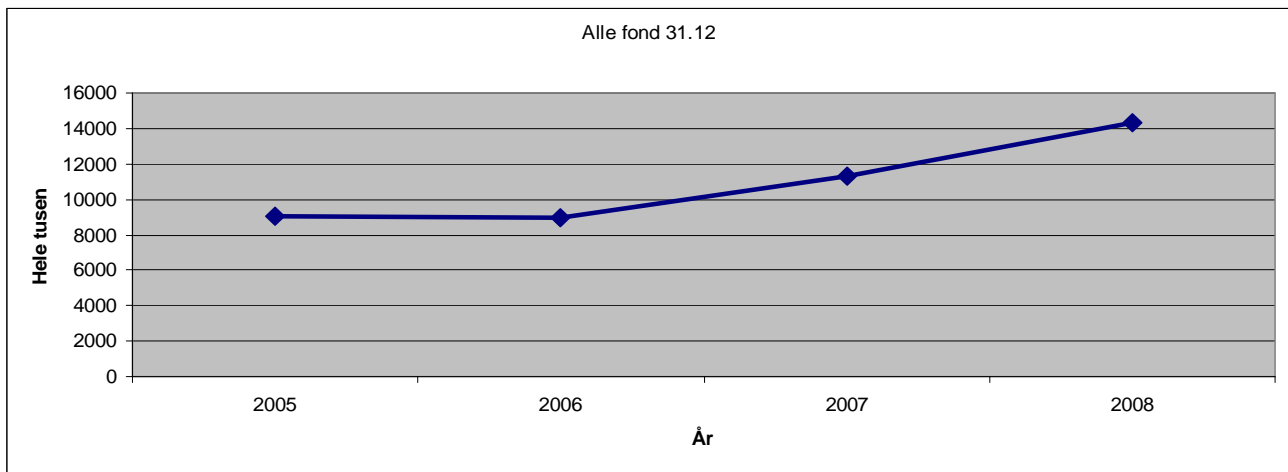


Fig. 9

Figur 9 viser at kommunens fond har økt ifra 2007 til 2008. Et godt resultat i 2007 medførte avsetning til fond. Det er positivt at kommunen har mulighet til å avsette midler til senere års disponeringer og investeringer.

Gjeldsutvikling

Det har ikke vært vesentlige investeringer i 2008 (se punkt 2.2.). Vedtatt låneopptak (Utvidelse av Hyllberget Boligfelt 1,775 mill. kroner) er ikke blitt effektuert i 2008. Langsiktig gjeld har som følge av dette avtatt i forhold til 2007, se fig. 10. Vedtatte låneopptak vil bli foretatt i 2009. I 2009 er det vedtatt investeringer for til sammen 10,19 mill. kroner, hvorav 3,7 mill. skal finansieres med nye låneopptak. Størsteparten av investeringene gjelder ny 1 – 4 skole og barnehage på Hemnskjela. Det er satt ned en komite for igangsetting av prosjekteringsarbeidet.

Utviklingen i Langsiktig gjeld:



Fig. 10

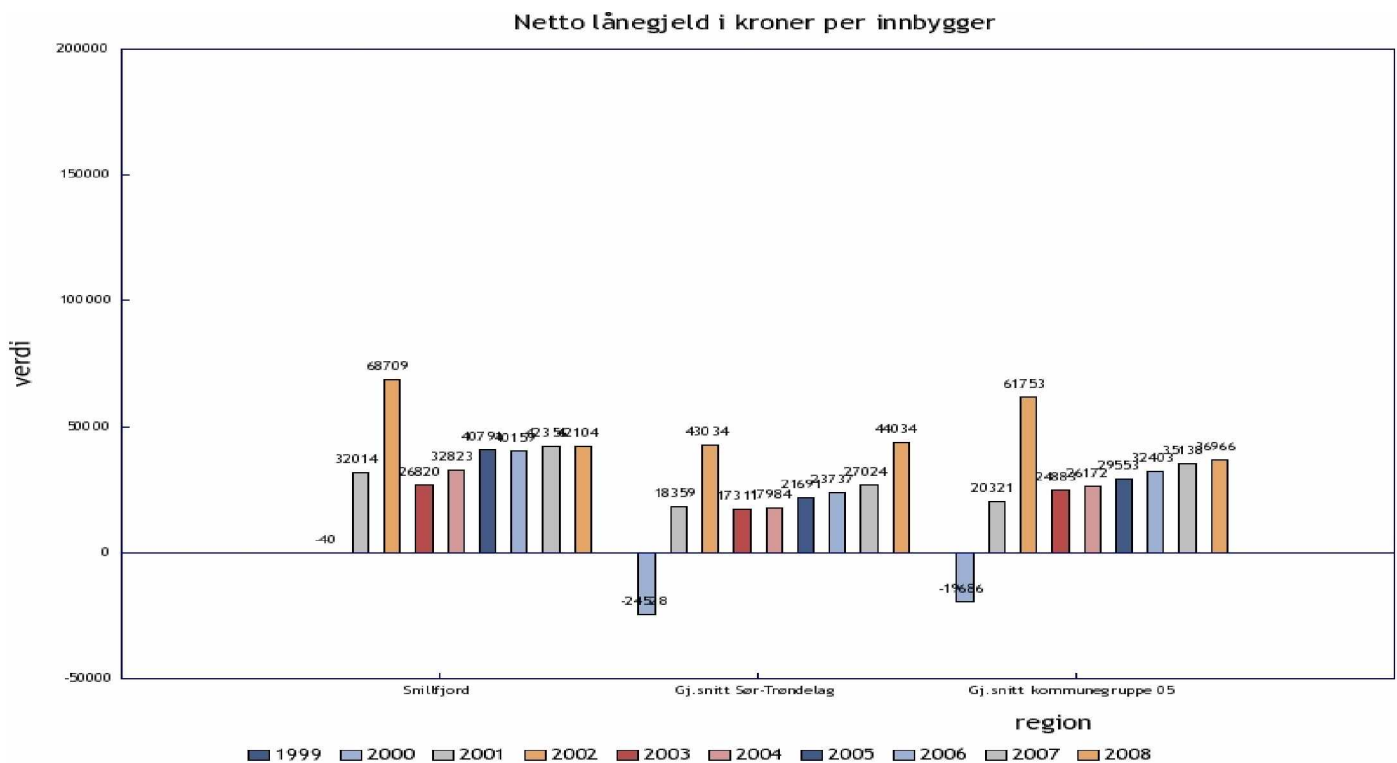


Fig. 11
Netto lånegjeld pr. innbygger har de siste år ligget på et stabilt nivå. Ut i fra figur 11 ser vi at gjennomsnittet i Sør-Trøndelag nå ligger høyere enn for Snillfjord kommune spesielt.

2.4 Utvikling i rammetilskudd og skatt

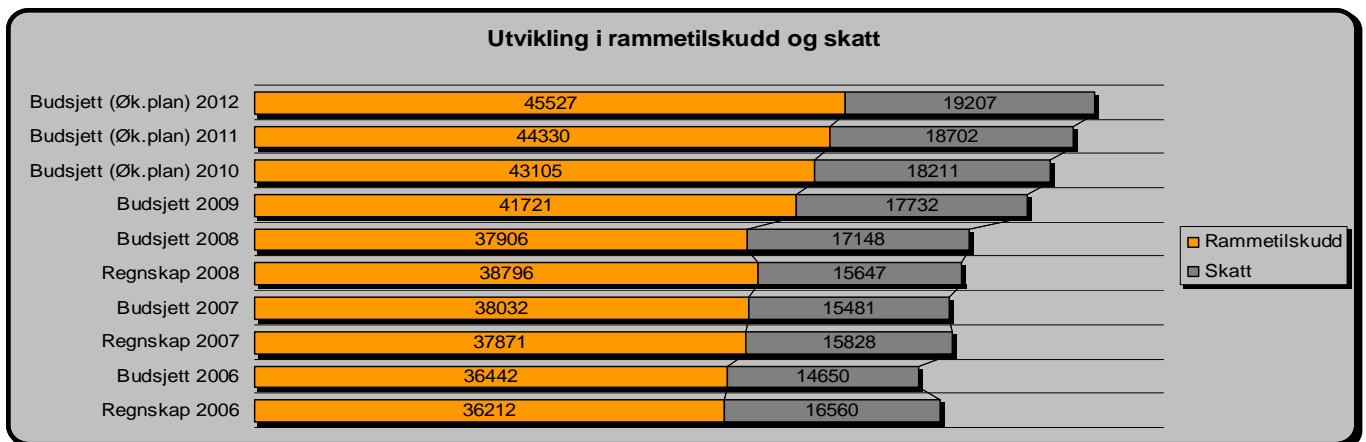


Fig. 12

I 2008 fikk Snillfjord kommune 0,92 mill. kroner mer i rammetilskudd enn i 2007. Som følge av endring i soneplassering og virkning av befolkningsnedgang fikk kommunen 1,2 mill. kroner i ekstra skjønnsmidler i 2008. Skatteinngangen ble 0,18 mill. kroner mindre enn i 2007.

I 2008 ble rammetilskuddet beregnet etter innbyggertall 01.01. i regnskapsåret.

I fra 2009 er det innbyggertallet 01.07. året før budsjettåret som legges til grunn. Tabell 2 viser utviklingen i folketallet siden 2003, og i løpet av 2008 har det vært en nedgang i folketallet som gjør at Snillfjord kommune nå er under 1000 innbyggere. I planperioden 2009 – 2012 gir dette seg utslag i lavere overføringer (se figur 13). Det er grunn til å bekymre seg over utviklingen i inntektsgrunnlaget sett i forhold til kommunens løpende driftsutgifter. Tjenesteproduksjonen i en kommune må tilpasses endringer i folketall og alderssammensetning.

Alderssammensetning utgangen av hvert år.

	2003	2004	2005	2006	2007	2008
1613 Snillfjord						
Antall 0-5 år	74	73	72	64	69	55
Antall 6-15 år	154	152	152	154	143	132
Antall 16-66 år	593	586	610	595	604	601
Antall 67-79 år	130	132	128	126	125	118
Antall 80 år og over	82	83	84	82	81	82
Totalt	1 033	1 026	1 046	1 021	1 022	988

Tabell 2

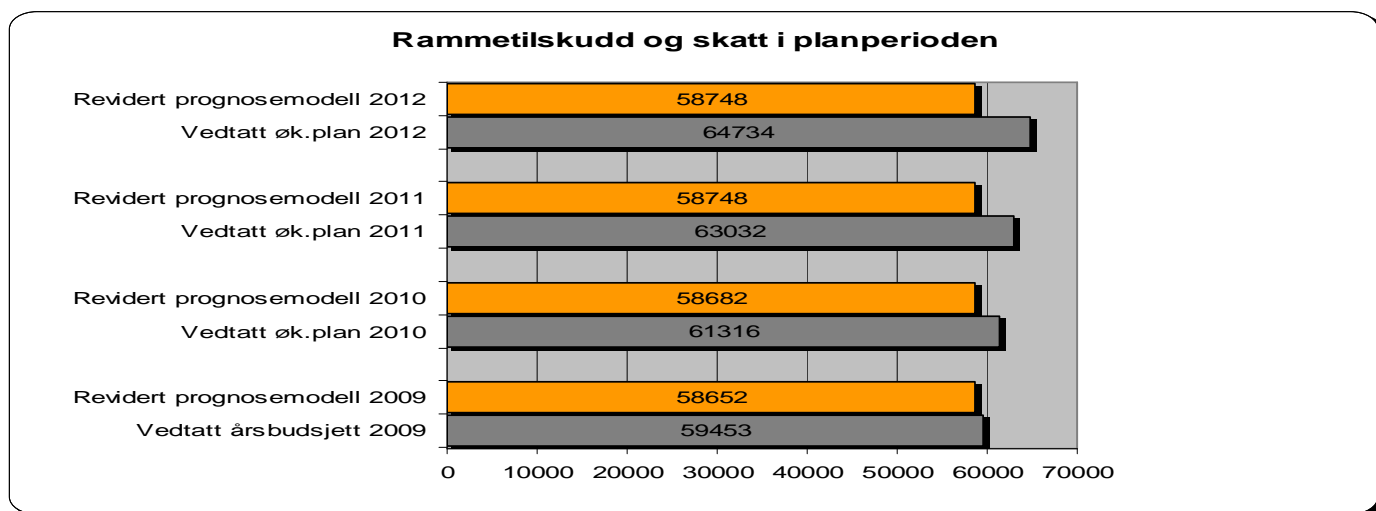


Fig. 13

3. Tjenesteområdebeskrivelse

Netto rammeforbruk 2008:

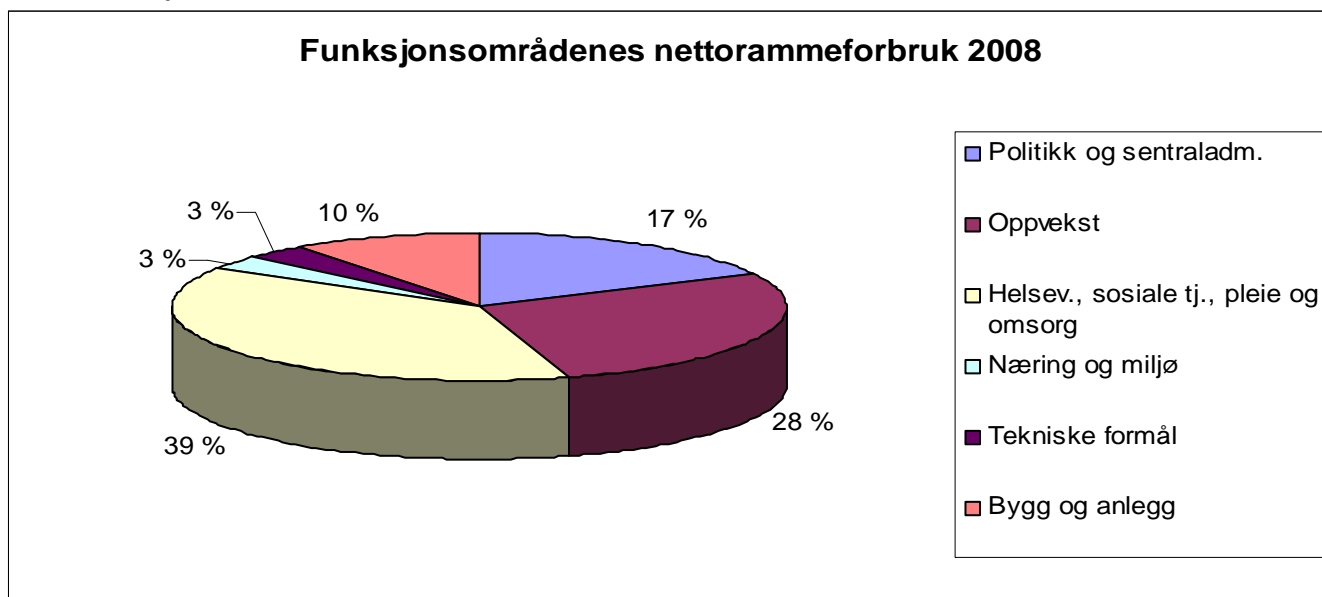


Fig. 14

Oppvekst og helse er de største områdene med 67 % av forbrukte nettorammer (se figur 14). I 2007 var prosentsetningen på 65 %.

Følgende delmål er vedtatt av kommunestyret i handlingsplan 2008 – 2011:

- *Opprettholde skolestrukturen, basert på modell oppvekstsenter i alle tre kretser herunder videreføre samspillet oppvekstsenter og lokalsamfunn, samt oppgradering/rehabilitering av tilhørende bygg og anlegg.*
- *Gjennom kommunens næringsplan ivareta eksisterende næringsliv, utvikle og skape grunnlag for ny næring.*
- *Bidra aktivt for å tilrettelegge for boligbygging i kommunen for alle aldersgrupper.*
- *Videreutvikle og gjennomføre tiltak som kvalitetssikrer omsorg og pleie for gamle og syke.*
- *Utvikle tilbudet innen psykisk helse.*
- *Arbeide aktivt for bedre telekommunikasjon, kollektivtrafikk og vegutbygging.*
- *Videreutvikle samarbeidet med frivillige lag og organisasjoner.*
- *Gjennom aktiv informasjonsstrategi styrke kulturliv og markedsføring av kommunen.*
- *Tilrettelegge for bredbåndsutbygging i henhold til innbyggernes og næringslivets til enhver tid gjeldende behov.*

Beskrivelsen av funksjonsområdenes tjenesteyting gir en pekepinn på om delmålene er delvis eller helt innfridd.

3.1 Politikk og sentraladministrasjon

Merforbruk i forhold til nettoramme med 0,682 mill. kroner.

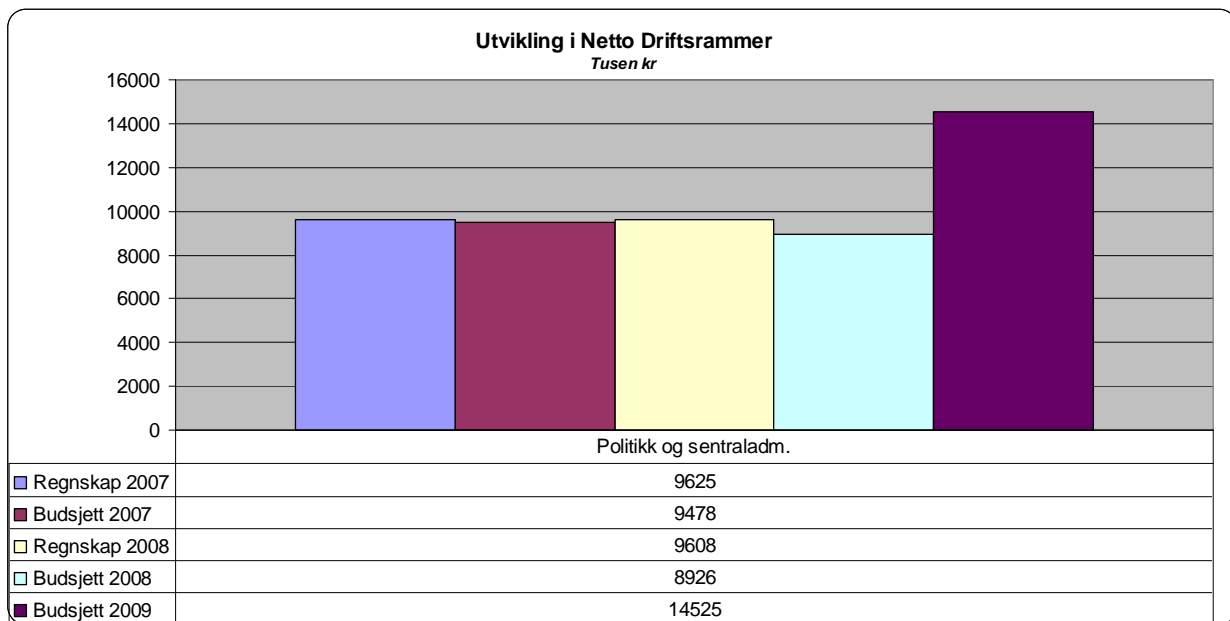


Fig. 15

(I 2009 rammen er det 2,287 mill. kroner i beregnet lønnsvekst som ikke er fordelt.

Det er ikke budsjettert med fordeling av kostnader renholdere, derfor det store avviket Budsjett 2008 – Budsjett 2009 for politikk og sentraladministrasjon)

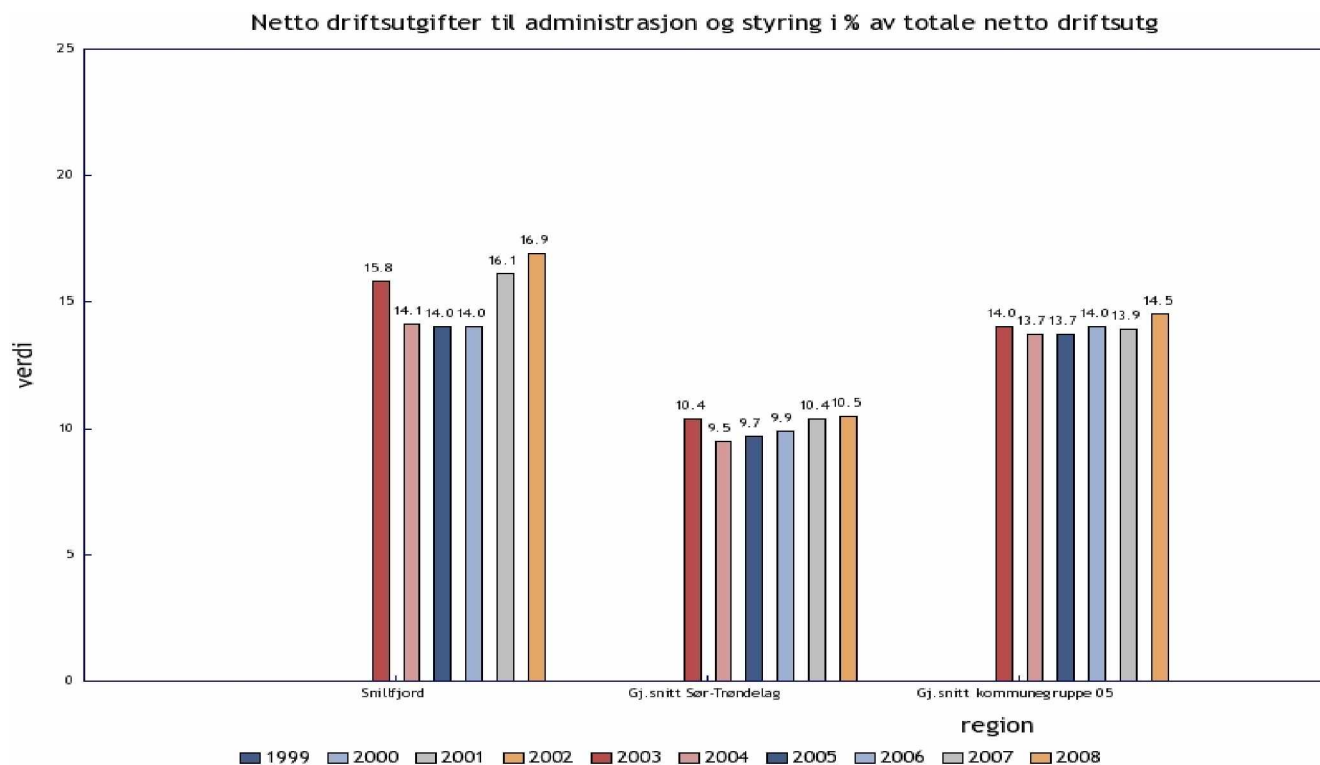


Fig. 16

Generelt:

Det er flere årsaker til merforbruket innenfor politikk og sentraladministrasjon. I forbindelse med rådmannsansettelsen ble det leid inn konsulentbistand. Dette utgjorde 0,1 mill. kroner. Det ble vedtatt i årsbudsjettet for 2008 å utrede eiendomsskatt på verk og bruk.

En prosjektstilling ble opprettet i administrasjonen, netto kostnad på 0,331 mill. kroner. Revisjonshonoraret ble på 0,070 mill. kroner mer enn budsjettert. Høyere lønnsvekst enn antatt må også nevnes.

Utvikling:

I løpet av 2008 har det vært avgang i administrasjonen på grunn av spesielle hendelser og på grunn av naturlig avgang. Rekruttering av nye medarbeidere har vært en tidkrevende prosess. En stilling er fortsatt ikke blitt erstattet. Prosjektstillingen innenfor utredning eiendomsskatt har delvis blitt brukt innenfor andre deler av administrasjonen for å avlaste organisasjonen. 2008 har vist kommunen enda tydeligere enn før hvor sårbar en organisasjon er ved frafall i sentrale stillinger.

Snillfjord kommune har hatt nåværende økonomisystem (Regnskap/Fakturering/Lønn) siden 1999. Leverandøren har opplyst om at disse produktene ikke vil bli videre utviklet eller vedlikeholdt og utfasing vil skje fra 2011. På grunn av dette er det nødvendig at kommunen allerede nå starter prosessen med å se på andre mulige løsninger. Det er behov for løsninger som har et mer moderne grensesnitt og som vil føre til effektivisering og endrede rutiner innenfor økonomistyring.

Drift:

For økonomiavdelingen har omfanget av bilagsbehandling med mere vært omtrent på samme nivå som foregående år. Enheten fører også Snillfjord Menighetsråds regnskap.

Samarbeidsavtalen med Hemne kommune om skatteoppkreverfunksjonen opphørte høsten 2008. Nytt skatteregnskap (SOFIE) ble tatt i bruk i 2007 og begynner nå å bli godt innarbeidet i forhold til rutiner og arbeidsoppgaver. Det har ikke blitt utført så mange arbeidsgiverkontroller som ønskelig.

Innenfor IKT - området har drifting av nettverk og utstrakt rådgivning / brukerstøtte vært hovedoppgaven.

Investeringen i den nye hjemmesiden i 2007 har nå gitt resultater. I 2008 ble Snillfjords hjemmeside kåret som en av kommunenorges beste nettsted. Det vil fortsatt bli lagt vekt på å utvikle hjemmesiden slik at den innehar høy grad av servicenivå og tilgjengelighet.

Kirkevergefunksjonen har vært tillagt servicekontoret i 2008. Likeledes er det en avtalt at Snillfjord kommune har ansvar for vedlikehold av kirka og kirkegårdene. Kostnaden for dette arbeidet ble beregnet til 0,472 mill. kroner. Ifra 2009 ivaretar Snillfjord menighetsråd kirkevergefunksjonen selv.

Det brukes mye ressurser på rekruttering og 2008 har ikke vært noe unntak i forhold til dette. Store utgifter har vært brukt til annonsering og bistand i forbindelse med dette.

Uroen rundt skolesituasjonen ved Vågan Oppvekstsenter i september/oktober 2008 ble ressurskrevende både politisk og administrativt. Oppvekstsenteret ble senere på høsten stengt på grunn av funn av muggsopp.

3.2 Oppvekst



Krokstadøra Oppvekstsenter



Vågan Oppvekstsenter



Ven Oppvekstsenter



Helsetun Barnehage

Mindreforbruk i forhold til nettoramme med 0,331 mill. kroner.

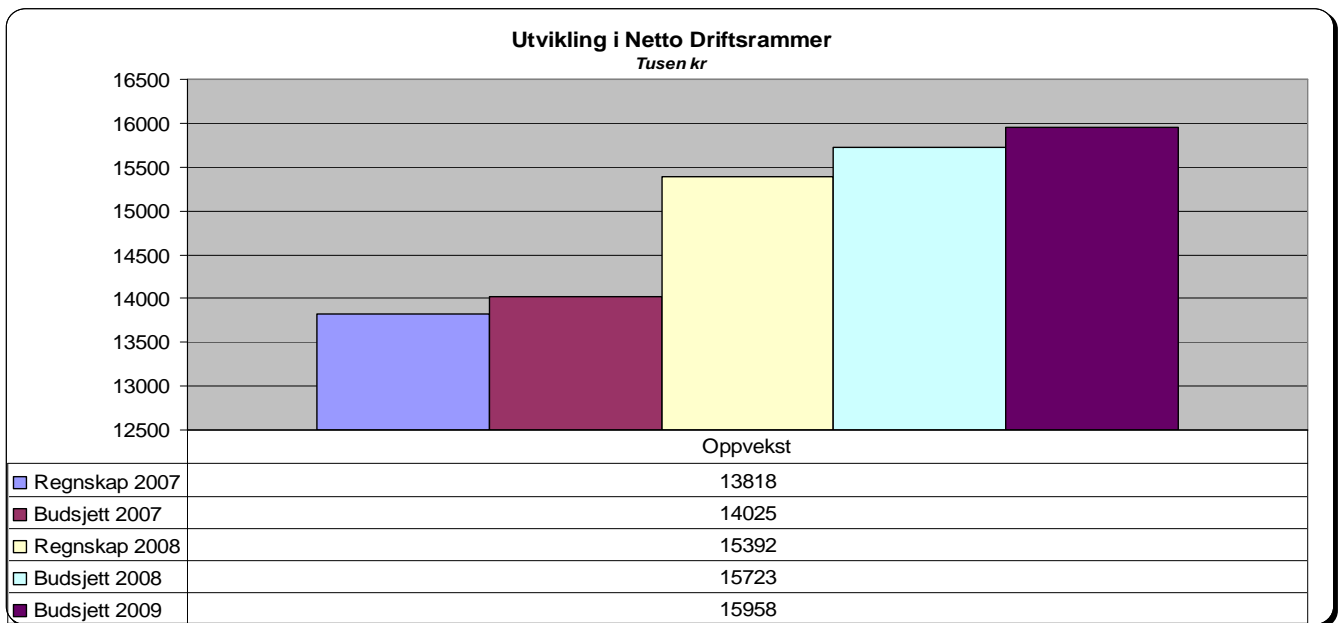


Fig. 17

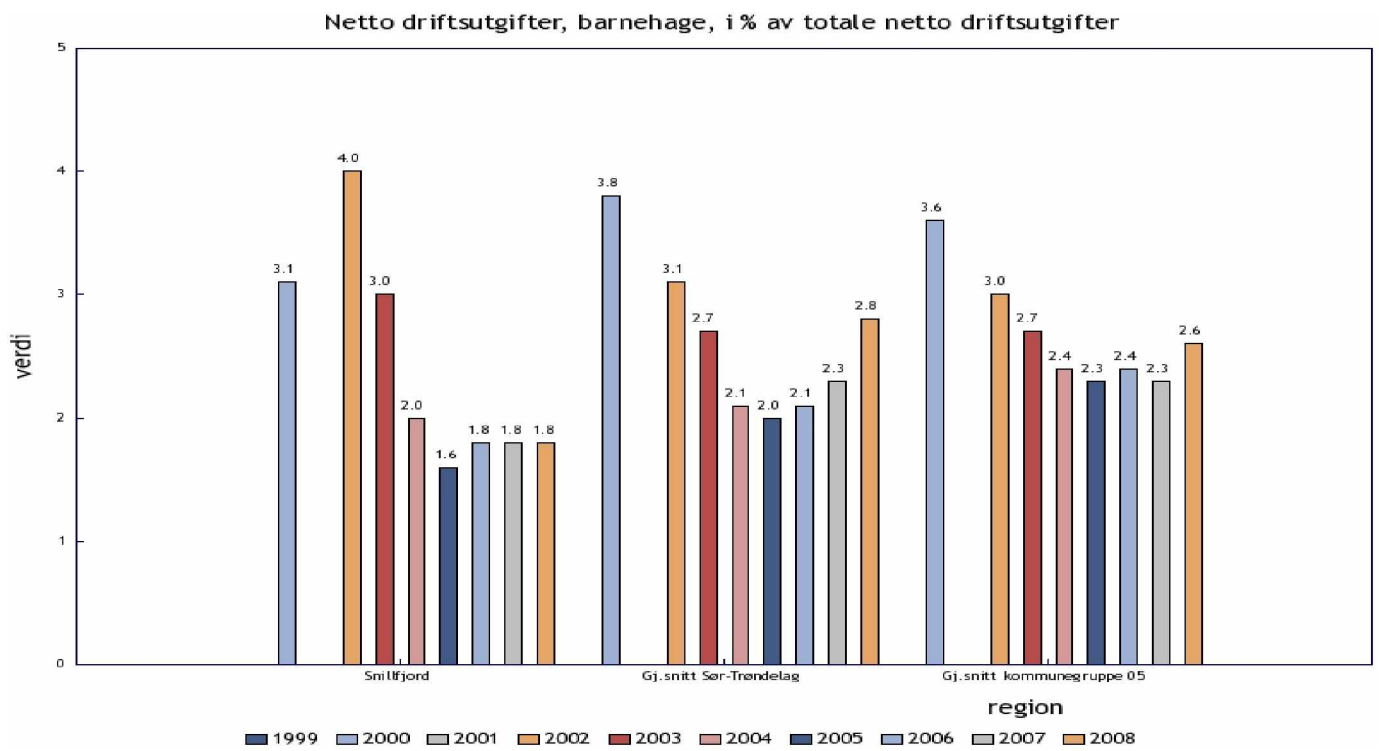


Fig. 18

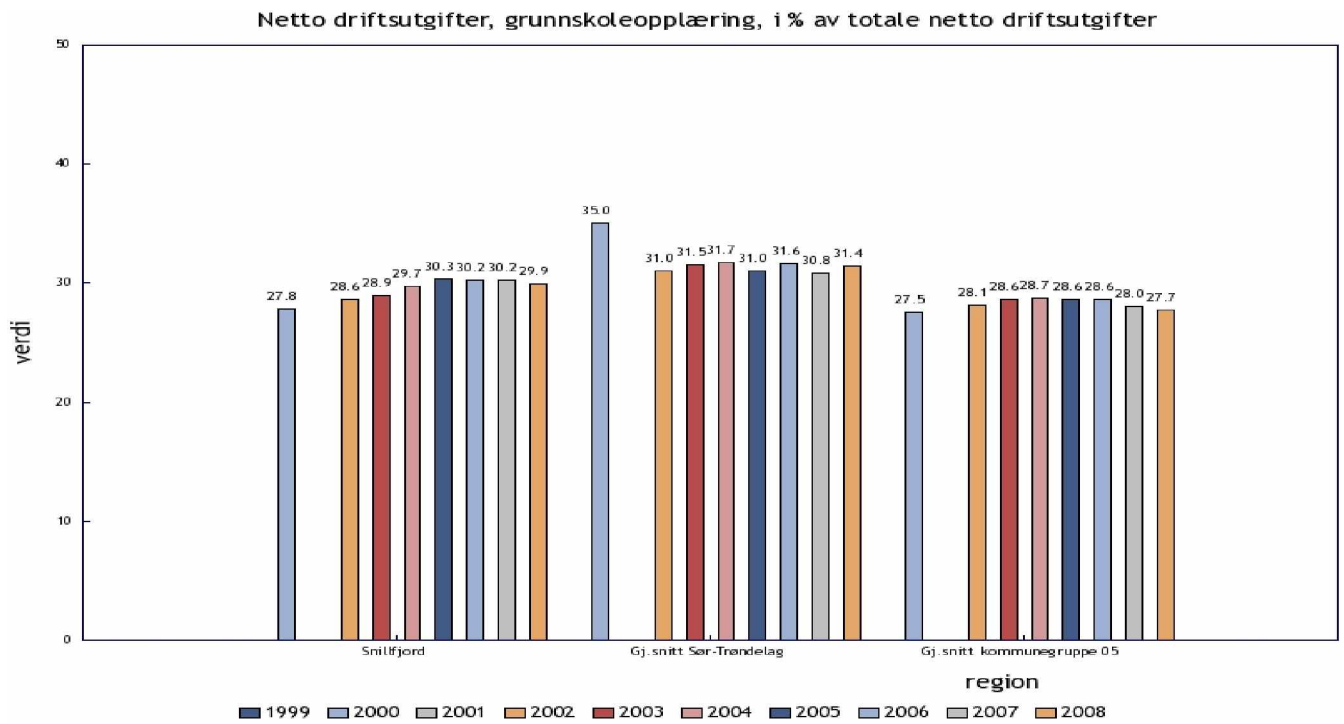


Fig. 19

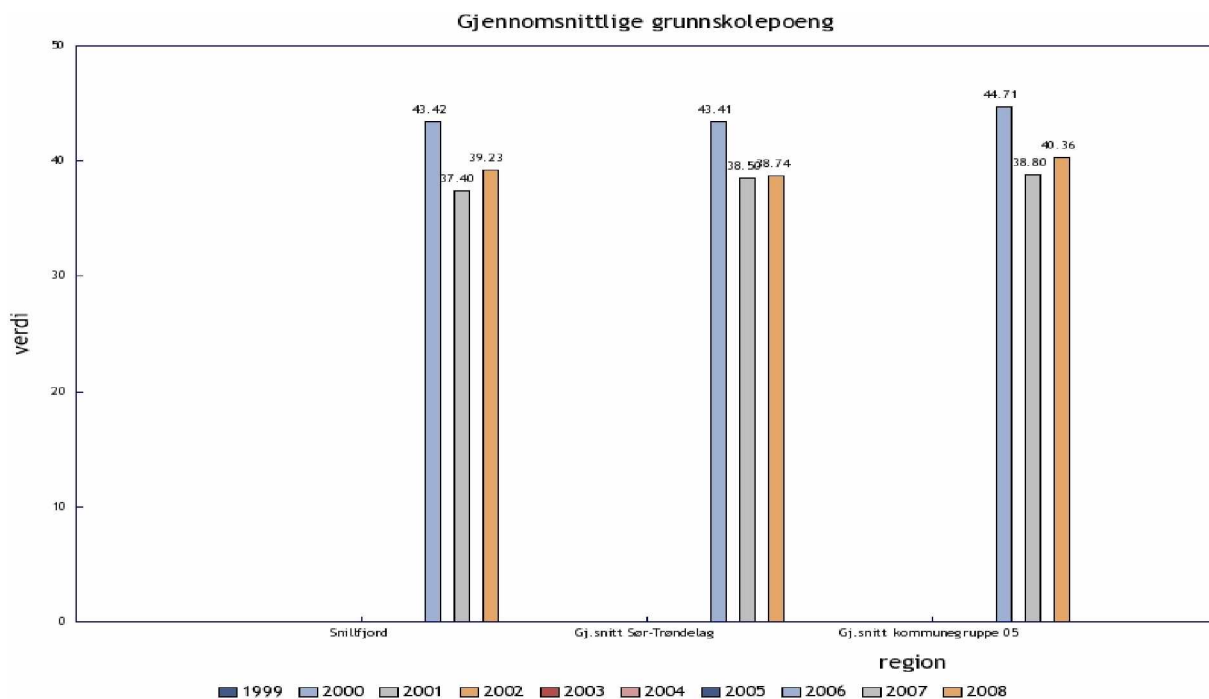


Fig. 20

Gjennomsnittlige grunnskolepoeng (Resultatkvalitet) :

Karakterene til grunn for grunnskolepoengene er satt av lærere ved skolen og ikke en ekstern sensor. Variasjoner mellom kommunene kan av den grunn skyldes andre årsaker enn elevenes prestasjoner.

Grunnskolepoeng beregnes for avgangselever i grunnskolen. Hver tallkarakter får tilsvarende poengverdi. Poengsummen får du ved å summere alle tallkarakterene og deretter dele på antall karakterer. Dette gjennomsnittet, med to desimaler, multipliseres med 10.

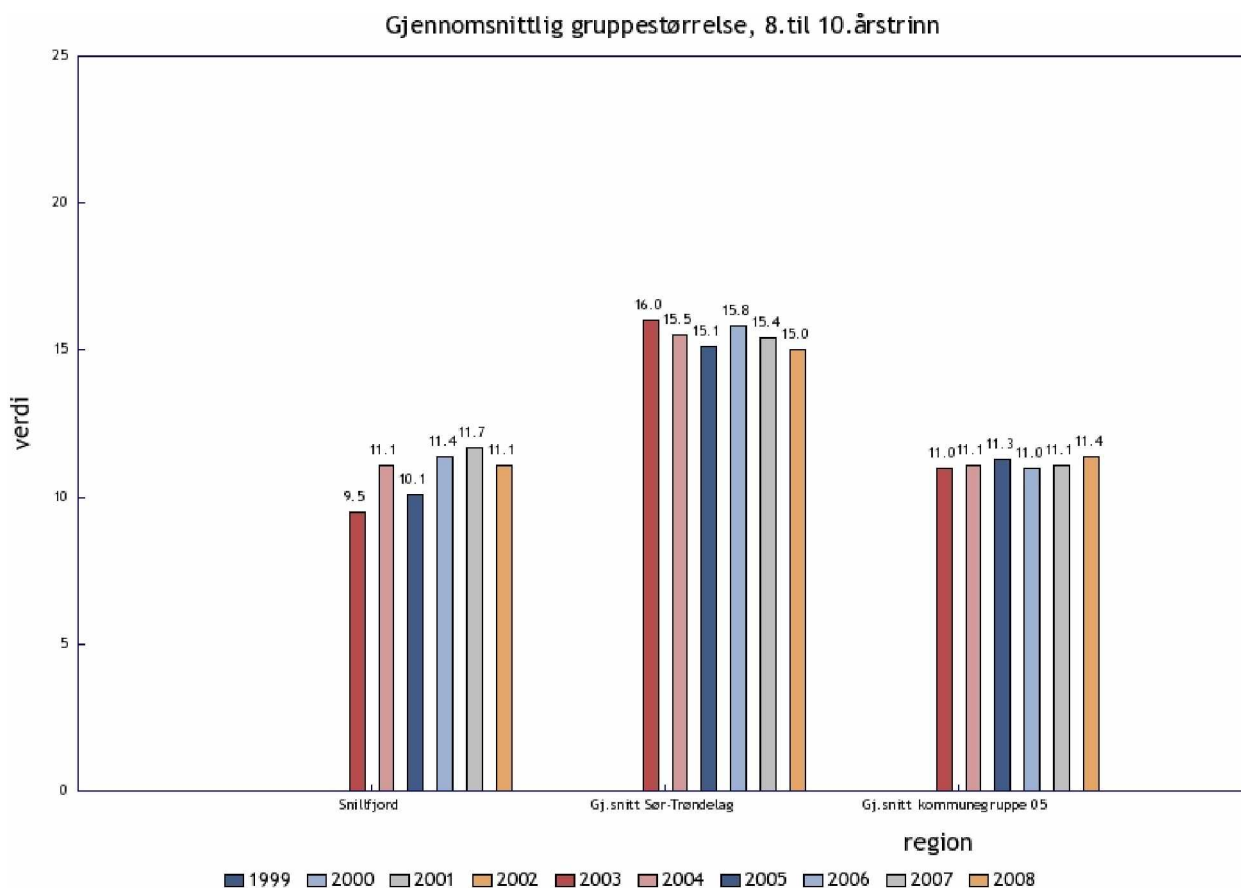


Fig. 21

Generelt:

Andelen av netto driftsutgifter i forhold til totale netto driftsutgifter holder seg på omtrent samme nivå som foregående år både for barnehage og grunnskole.

Grunnskolen kommer ut med et merforbruk på 0,28 mill. kroner. I hovedsak er dette høyere lønnskostnader enn budsjettet.

Innenfor barnehagesektoren er det mindreforbruk på 0,224 mill. kroner. Både foreldrebetaling og statstilskudd var høyere enn forventet.

Utvikling:

Det er satt fokus på digital kompetanse i skole og barnehage, spesielt skolen gjennom Nettregionen.

Fra 01.01 ble det opprettet en ny stilling som *kommunalsjef for oppvekst, kultur og kompetanse*.

Med denne *omorganiseringen* ble rektor ved Krokstadøra oppvekstsenter løst fra dobbelfunksjonen som både rektor og skolefaglig ansvarlig. Felles rektor for Ven og Vågan oppvekstsentre opphørte fra 01.08. Rektorfunksjonen for kulturskolen ble overført rektor for Ven Oppvekstsenter. På grunn av vanskeligheter med å få tilsatt rektor ved Vågan oppvekstsenter ble det overordnede ansvaret ivaretatt av kommunalsjef.

Vågan skole ble stengt og elever og lærere ble flyttet til Krokstadøra i begynnelsen av november. Dette førte til en annen gruppedeling på barnetrinnet. I 2008 ble det vedtatt å bygge en ny barnehage og 1 – 4 skole på Hemnskjela. 5. – 7. trinn er da permanent overført til Krokstadøra Oppvekstsenter. Det antas at nytt oppvekstsenter er klart til bruk høsten 2010. Vågan barnehage ble stengt noe senere enn skolen. Barnehagen er nå midlertidig plassert i leide lokaler i Helsetun på Sunde.

Sommeren 2008 hadde Krokstadøra barnehage åpent hele sommeren. Barnegruppa fordelte seg fint over hele sommeren og ferieavviklingen for de ansatte gikk greit. God erfaring.

Kulturskolen hadde vakanse i stillingen som musikk lærer ved Ven og Krokstadøra i høsthalvåret. Også vakanse i stillingen for visuelle kunstoffag ved Ven høsten 2008.

De økonomiske rammevilkårene gir oss følgende utfordringer:

- Utfordring for skolen å utvide lærertettheten på 1. -4. trinn fra høsten som følge av ny forskrift om forsterka opplæring samt utvidet timetall til fysisk fostring på 5. -7. trinn.
- Vi har hatt problem med å skaffe nødvendig kompetanse i 2008. Frykter at denne tendensen vil bli forsterket.
- For å komme i mål med økt systemarbeid i PP-tjenesten, er vi avhengig av at det settes i gang en prosess som har som mål å senke antall enkeltsaker. Behov for fagstilling som psykolog.

Drift:

Kommunalt vedtatte utviklingsmål er som følger:

- **Skolen i Snillfjord skal bruke utemiljøet i kommunen for å stimulere sosial, fysisk og faglig læring og utvikling.**
 - Det er gjennomført fjellturer med overnatting på våren for 7. – 10. trinn, og for 8.-10. på høsten. Felles idrettsdag på Vågan.
 - Felles tur i friluft for alle elevene på 1.-4. trinn. Uteskole hver uke på alle skoler.
 - Ven har 3 faste turdager i året til ulike steder i kommunen. Tid til korttur avsettes hver mandag.
 -
- **Skolen i Snillfjord skal bli dyktig og bevisst i bruk av IKT**
 - Den digitale læringsplattformen "Fronter" er innført på skolene. Opplæring og implementering har vært fokus i året.
 - En egen produksjon av video med "Brurabåtforliset" har vært sentral satsing ved Ven.

For ungdomstrinnet er det fokusert på samarbeid mellom skole og næringsliv.

Elever har hatt utplassering i PRYO – uka (praktisk yrkesopplæring).

9. trinn har gjennomført en prosjektoppgave i samarbeid med Snillfjord Næringsforening. Dette ble presentert for kommunestyret. Elever i 10. trinn har hospitert ved videregående skoler i regionen for å bli bedre kjent med de tilbud skolene har. Elevene i ungdomsskolen har også besøkt utdanningsmesser i 2008.

Elevene bruker aktivt NAV sine sider om yrkesorientering/interestetester og andre nettsider:

www.vilbli.no, www.jobbeber.no.

Barnehagenes målsetning er at hvert enkelt barn skal få individuell omsorg, føle seg trygg og trives i barnehagen. Barnehageloven og rammeplan betrakter barnehagen som en del av utdanningsløpet og derfor legges det stor vekt på språkutvikling og sosial kompetanse.

Det satses på kompetansehevende tiltak innenfor barnehagen. Kommunen er med på en regional satsing på kompetanseheving for styrere, og ansatte har vært delaktige i eksterne kurs og intern oppfølging.

Fritidsklubben har hatt ulike aktiviteter i 2008. På klubbkveldene (hver onsdag) er det rom for ulike aktiviteter, som spill, dans karaoke m.m..

Kulturskolen har gjennomført en kombinert vårkonsert/utstilling ved Ven oppvekstsenter. Det er et tilbud i visuelle kunstfag ved Ven og Krokstadøra. Det er tilbud i musikk ved alle oppvekstsentra. På grunn av vakanse opphørte tilbudet til en del elever ved Ven og Krokstadøra i høsthalvåret.

PP-tjenesten hadde en økning i antall enkeltsaker også i 2008. Venteliste på rundt tre måneder. Øker aktiviteten av systemarbeid: Deltar på foreldremøter eller personalmøter i skoler og barnehager. Veiledning på TRAS i barnehagene.

Det er fordelt 50 000 kr i kulturmidler til lag og foreninger. UKM (Ungdommens kulturmønstring) ble avviklet i januar. Flere unge representerte kommunen på fylkesmønstringa.

Det er registrert 334 låntakere i folkebiblioteket. Av disse er 2/3 unge låntakere opp til 18 år og 1/3 er voksne.

Vakanse i bibliotekarstillingen fra 1.05 – 31.07.08. Ny bibliotekar ble ansatt fra 1.08.08.

Avdelingen på Vågan ble stengt som en følge av at skolen ble stengt. Bokbusstilbud en gang pr. måned på Sunde.

3.3 Helsevern, sosiale tjenester, pleie og omsorg



Snillfjord Omsorgsenter



Beboere og ansatte på tur med Thamshavnbanen

Merforbruk i forhold til nettoramme med 1,0 mill. kroner.

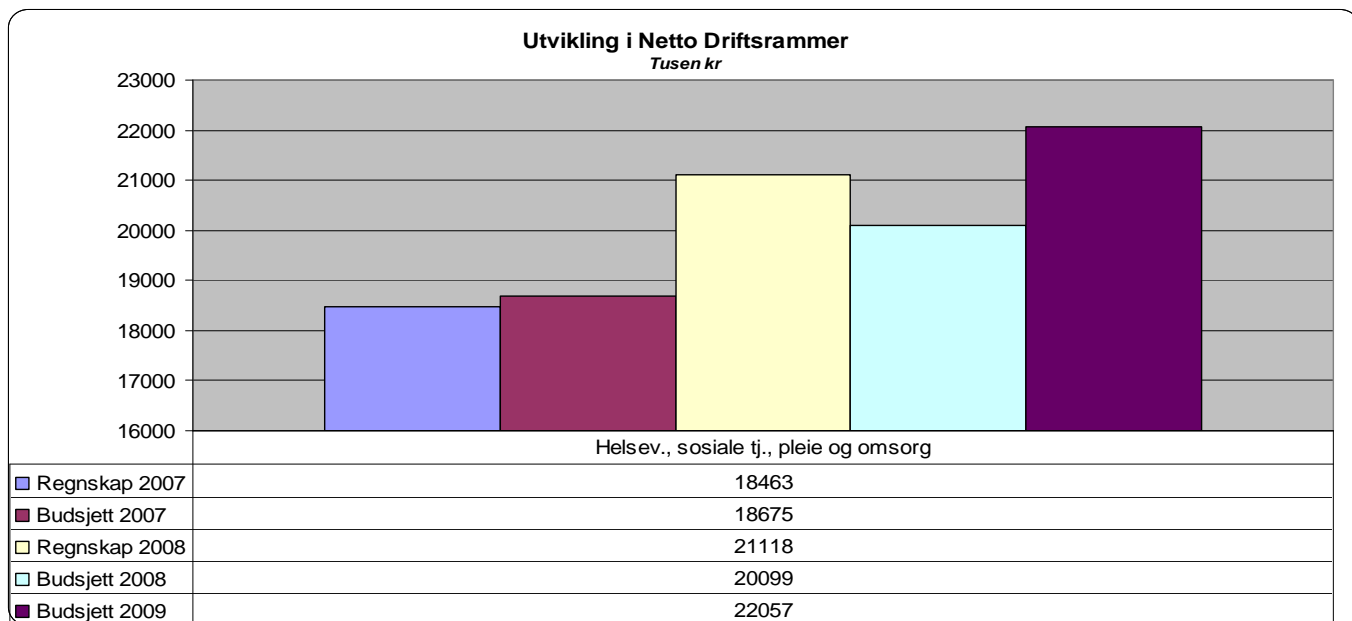


Fig. 22

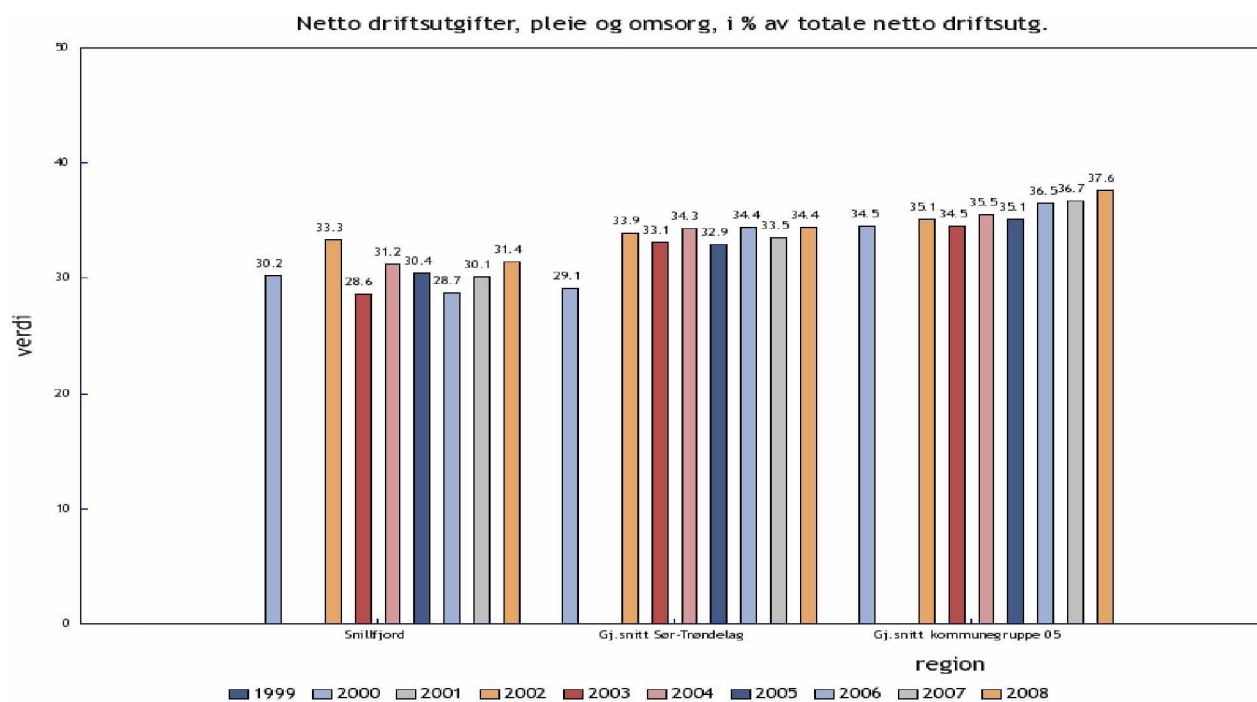


Fig. 23

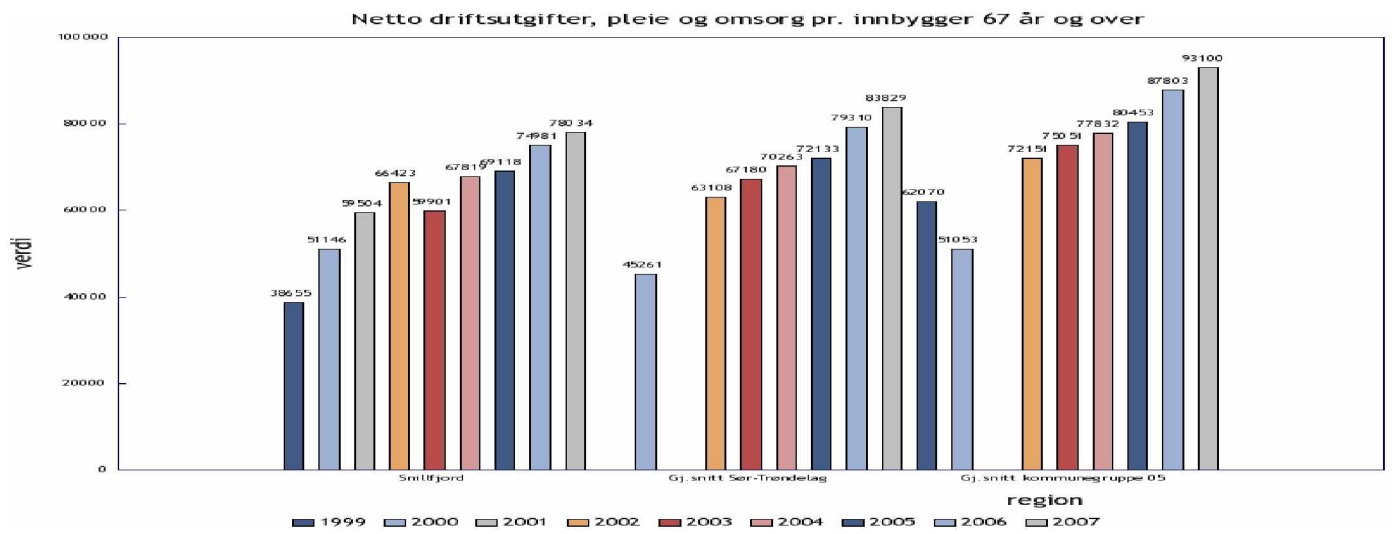


Fig. 24

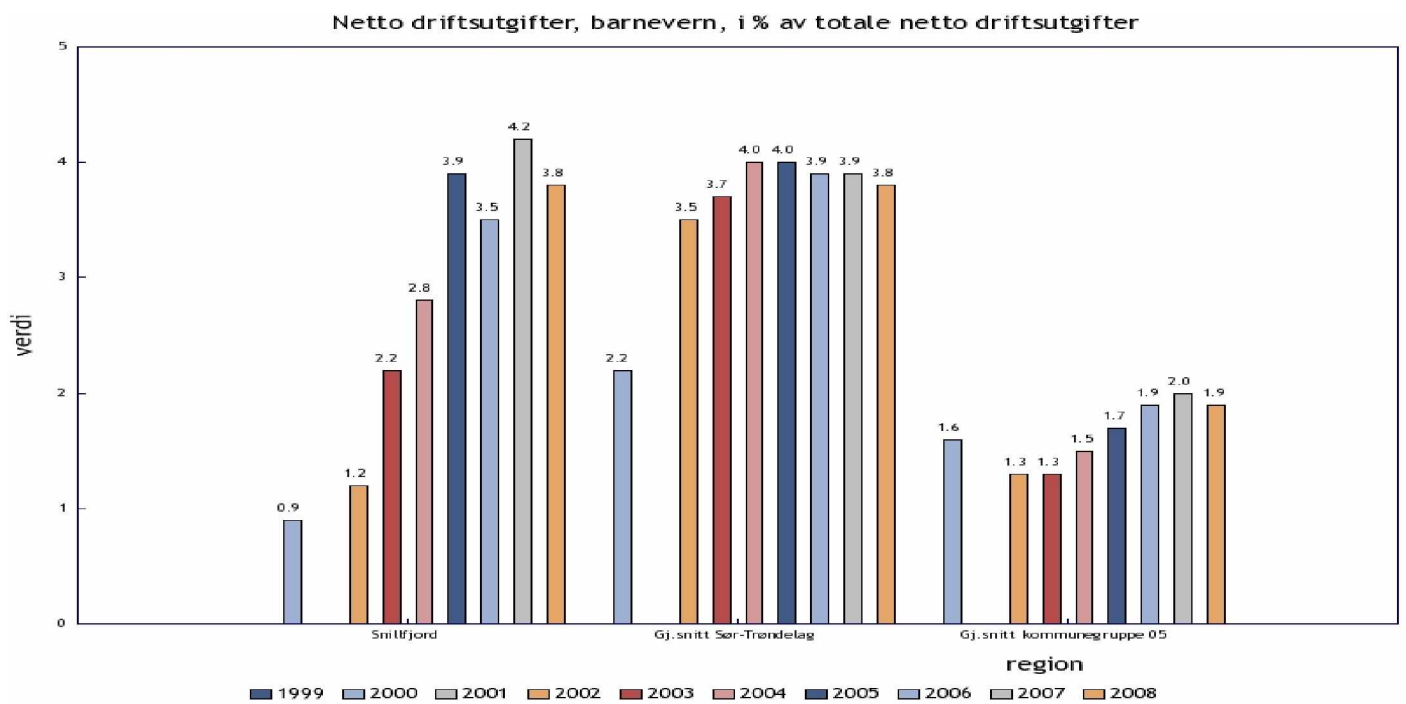


Fig. 25

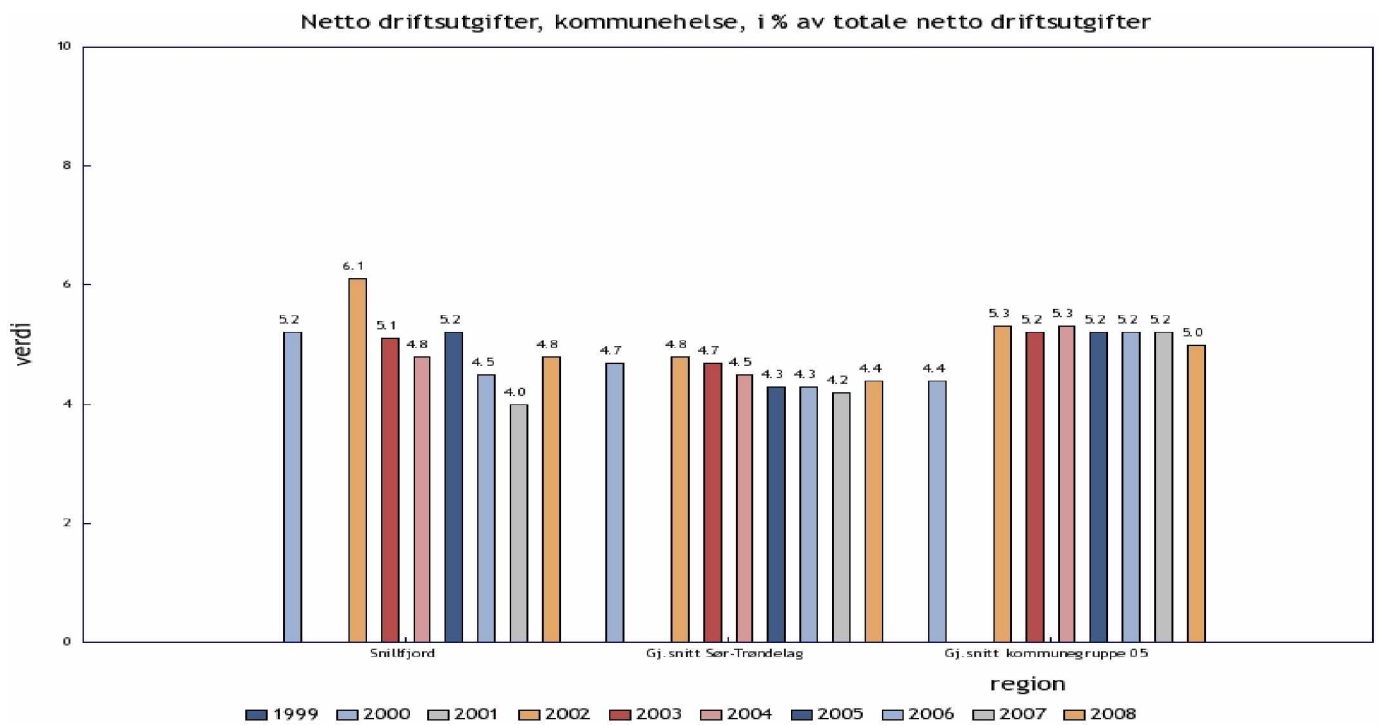


Fig. 26

Generelt:

Størsteparten av rammeområdets overforbruk skyldes høyere lønnskostnader enn budsjettert. Spesielt innenfor pleie, men der er det også høyere driftsinntekter enn forutsatt, som for eksempel egenbetalinger. Innenfor habiliteringstjenesten er det også et overforbruk i forhold til budsjett på 0,5 mill. kroner.

Utvikling:

Det er tidligere vedtatt opprettelse av Snillfjord bofelleskap med to avdelinger. 1. november ble Snillfjord bofelleskap avdeling Sunde opprettet.

I mai ble fritidsklubben for funksjonshemmede åpnet (Stjerneklubben).

2008 var siste året med øremerkede midler til psykisk helsearbeid, fra 2009 blir disse gitt gjennom rammetilskuddet.

Det er arbeidet mye med å få til en stabil legetjeneste i Snillfjord kommune. Felles legekontor med Orkdal fremstår som en god fremtidig løsning og et slikt samarbeid ble initiert i 2008.

Prosessen har kommet godt i gang, og en avtale mellom kommunene er klar til politisk behandling. Oppstart av legekantoret forventes i løpet av høsten 2009.

Orkdal kommune har i 2008 kjøpt legetjeneste fra Snillfjord en dag i uka.

Drift:

Snillfjord omsorgsenter er et sykehjem med 2 boenheter, derav en boenhet for aldersdemente. Snillfjord kommune har integrerte tjenester, det vil si hjemmetjenesten og sykehjemmet er lagt under ett, og ledes fra samme enhet der personalet rullerer. Det registreres et økende behov for fysioterapi innenfor pasientgruppene.

Periodevis har det vært et økt hjelpebehov i hjemmetjenesten.

Det er blitt gjennomført en dagstur for beboerne ved Omsorgsenteret

Siden februar har vi hatt en stabil legetjeneste og antall pasienter med fastlege i Snillfjord har økt med ca 100 personer i 2008. Det er også pasienter fra andre kommuner.

Legevaksamarbeidet i Orkdalsregionen fungerer godt, både brukerundersøkelse og medisinskfaglig evaluering etter 1-års drift bekrefter dette.

Innenfor psykisk helsetjeneste er det en økning av brukere i forhold til 2007. Mål for tjenesten er å bidra til å fremme selvstendighet og evne til å mestre eget liv for mennesker med psykiske lidelser og plager, med vektlegging på forebyggende arbeid.

Barneverntjenesten har siden april hatt ledighet i en stilling. For å jobbe aktivt med forebygging er barnevernet med i både samarbeids- og tverrfaglig team. Dette for å sikre at barn/unge får rett hjelp til rett tid.

Habiliteringstjenestens overordna mål er å sikre at barn, unge og voksne født med funksjonshemming eller iht. diagnose i Snillfjord kommune får et godt tilpasset bo-, fritids- og arbeidstilbud.

Det har vært behov for å skaffe støttekontakter, men dette har vært en stor utfordring å få på plass.

Helsestasjonstjenesten har som mål å fremme psykisk og fysisk helse, forebygge sykdom og skade for barn/unge og gravide. Skal være et lavterskeltilbud, lett tilgjengelig.

Helsesøster har hatt faste dager på skolene med samtaler, helseundersøkelser og vaksinerings. Har sammen med PP-tjenesten deltatt i miljøarbeid på Vågan skole, med besøk ca annen hver uke.

Åpen helsestasjon til fast tid hver uke for ungdomsskoleelevene.

Sammen med kommunelegen er det gjennomført tilsynsoppgaver innen miljøretta helsevern.

Jordmorttjenesten innebærer vanlige konsultasjoner, og det gis tilbud om undervisning på fødeavdelingen.

Andre oppgaver har vært oppfølging av mor og barn de første to ukene etter hjemkomst fra fødeavdelingen og også hjemmebesøk. Jordmor har også ansvar for barseltreff på helsestasjonen hver måned sammen med helsesøster. Lite oppmøte på disse i 2008 pga lavt fødselstall. Bare 4 barn ble født i Snillfjord i 2008, dette er det laveste på over 20 år.

Logopedtjenesten er brukerrettet arbeid med faste avtaler hver uke. Jobber mest med barn/unge, men også en del arbeid rettet mot voksne.

Tjenesten har stabilt antall henvendelser.

Funksjonsområdet Helse-/Sosial, Pleie-/omsorg jobber tverrfaglig og har hatt faste møter annen hver måned. Det er blitt informert om tjenestene til elever, lærere og foreldre.

Det ble i 2008 startet opp opplæring/sertifisering av foreldreveiledere gjennom Foreldreveiledningsprogrammet ICDP. Personell fra alle tre barnehagene, PP-tjenesten og helsesøster deltar.

3.4 Næring og miljø, Teknisk, Bygg og Anlegg



Merforbruk i forhold til nettoramme med 0,79 mill. kroner.

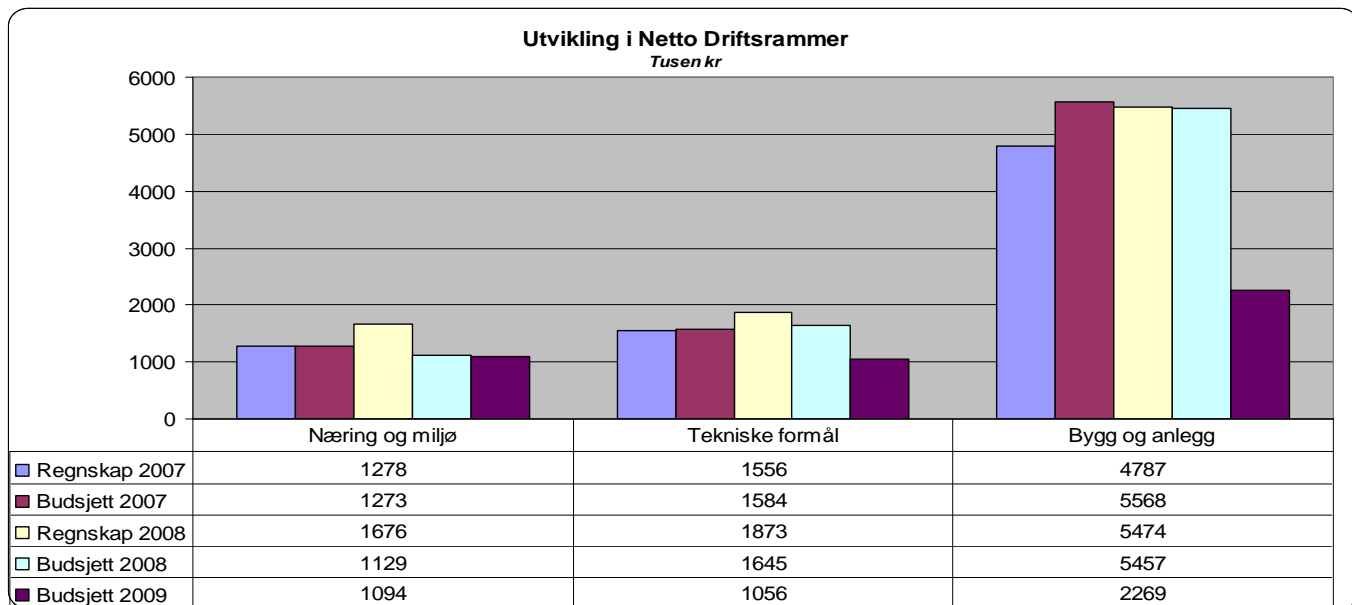


Fig. 27
(I 2009 er det ikke budsjettert med fordelte kostnader – derfor det store avviket Budsjett 2008 –Budsjett 2009 for bygg og anlegg)

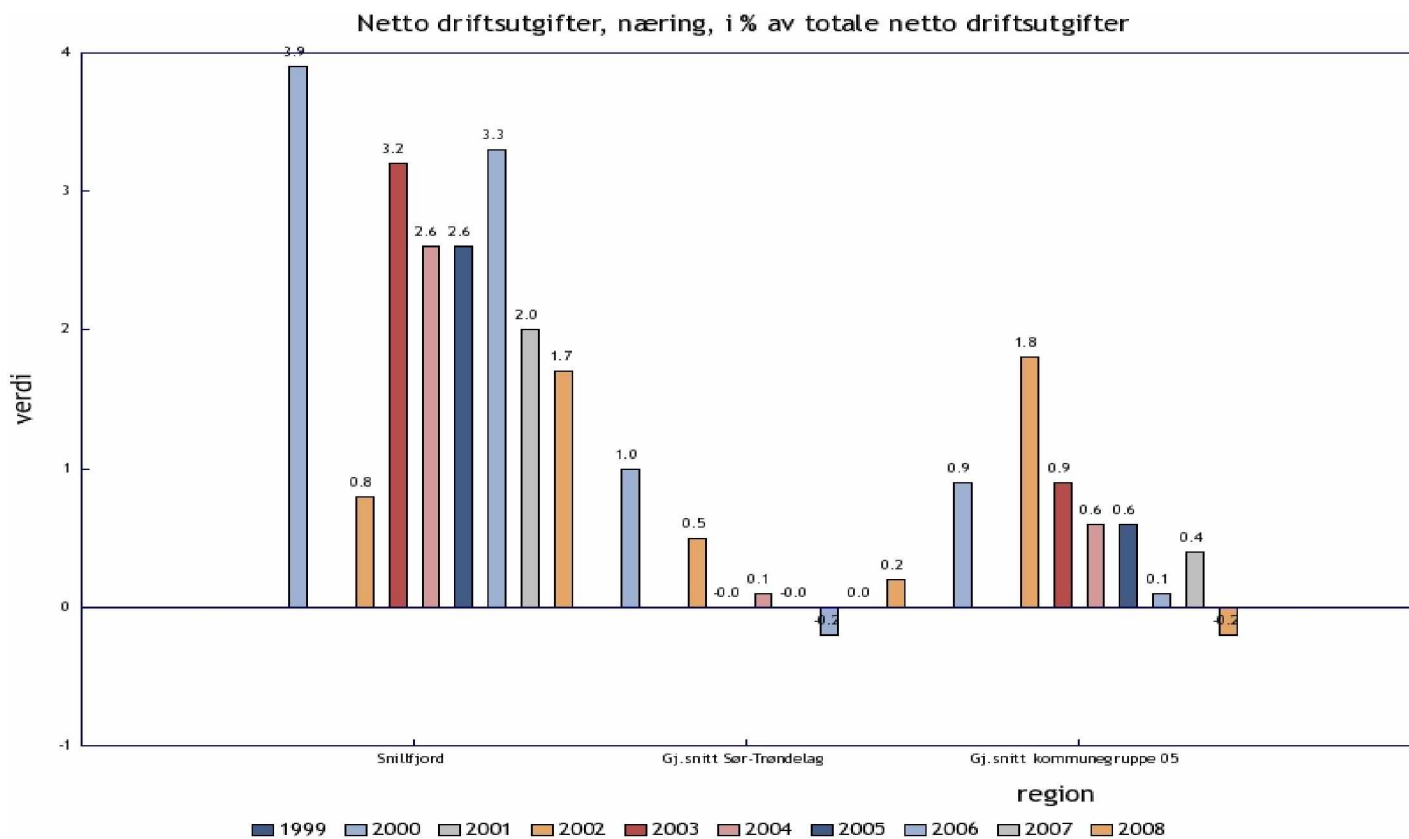


Fig. 28

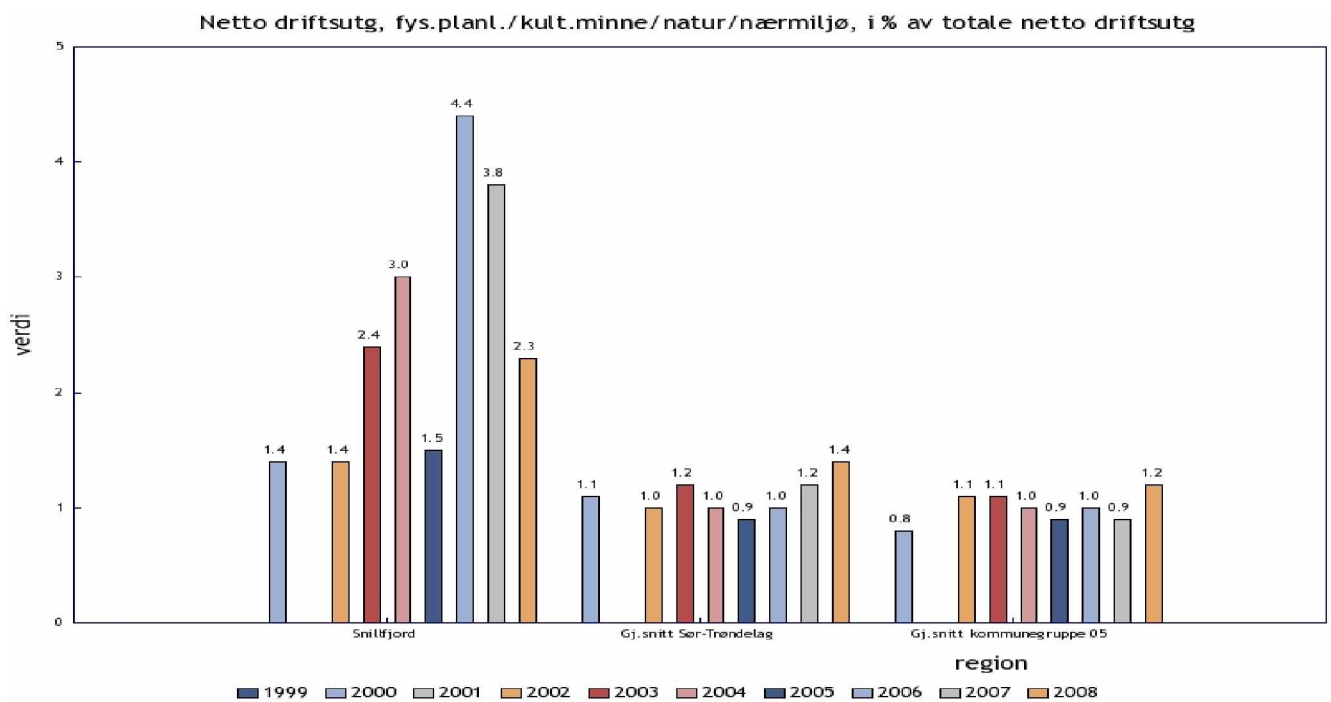


Fig. 29

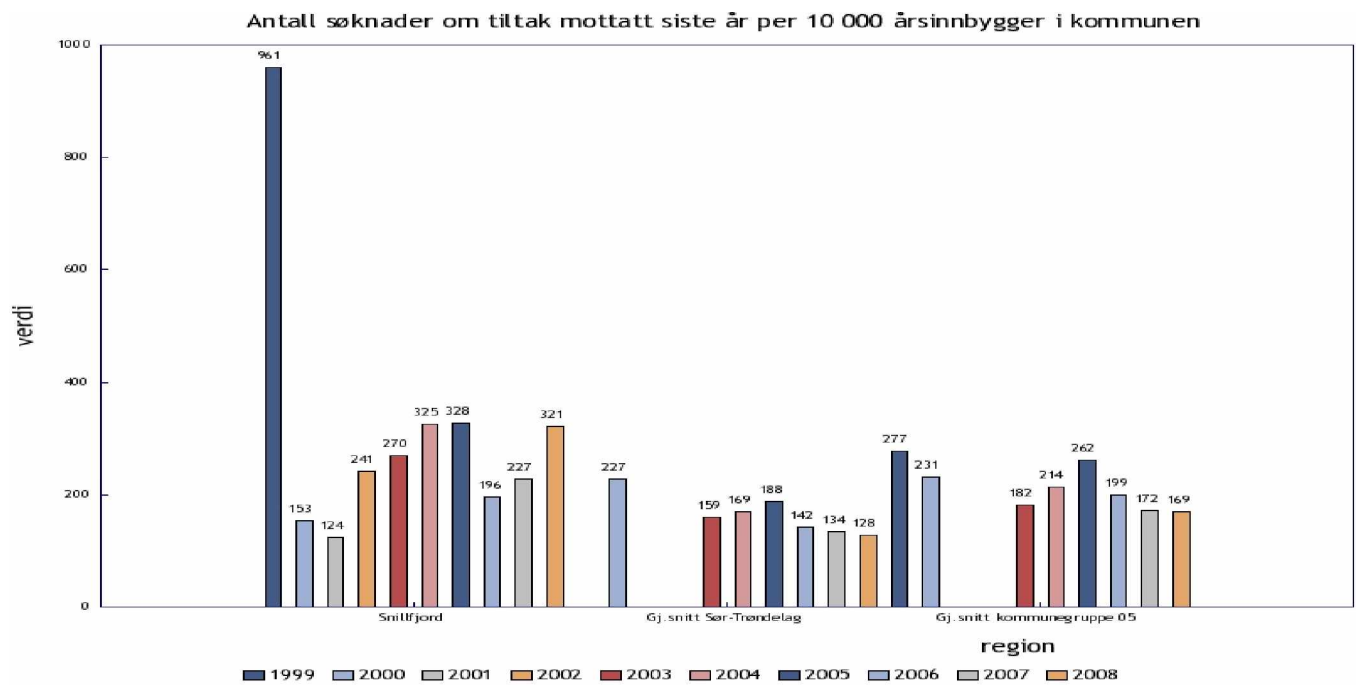


Fig. 30

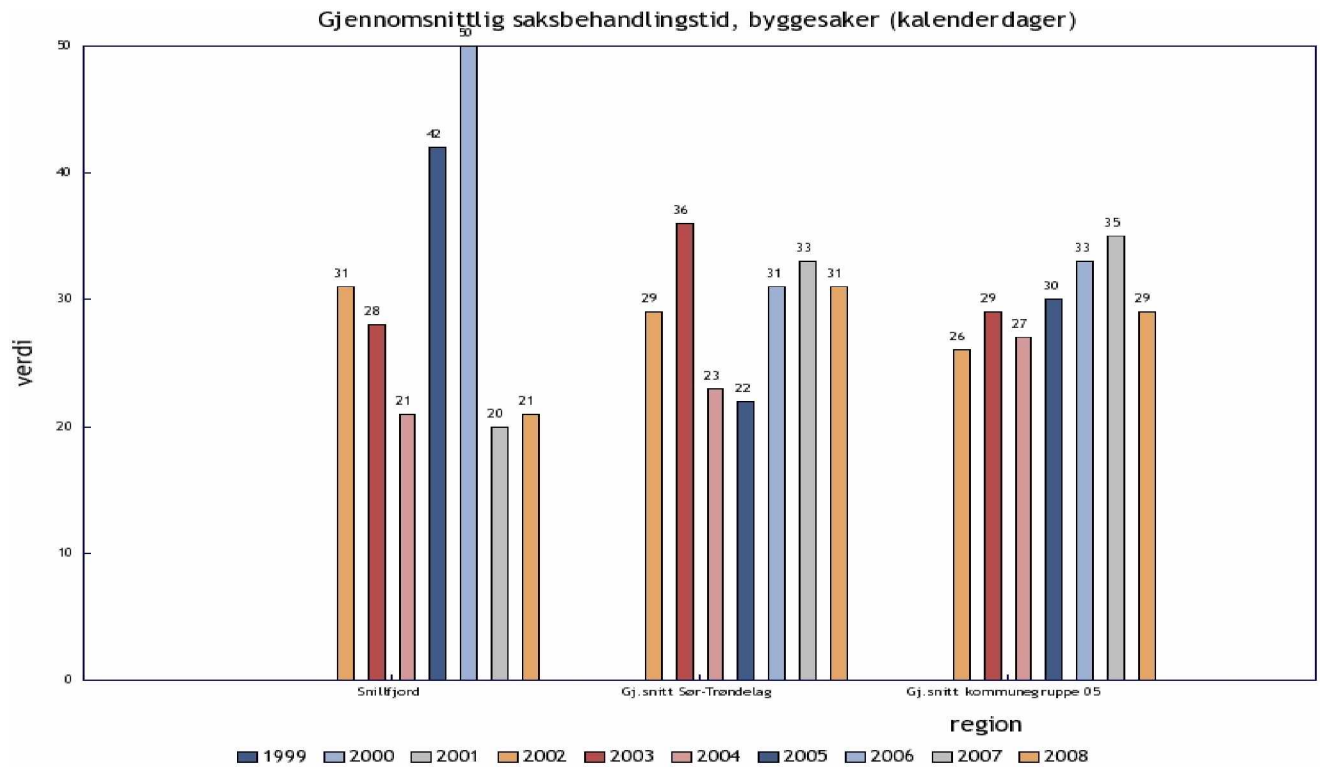


Fig. 31

Netto driftsutgifter, samferdsel, i % av totale netto driftsutgifter

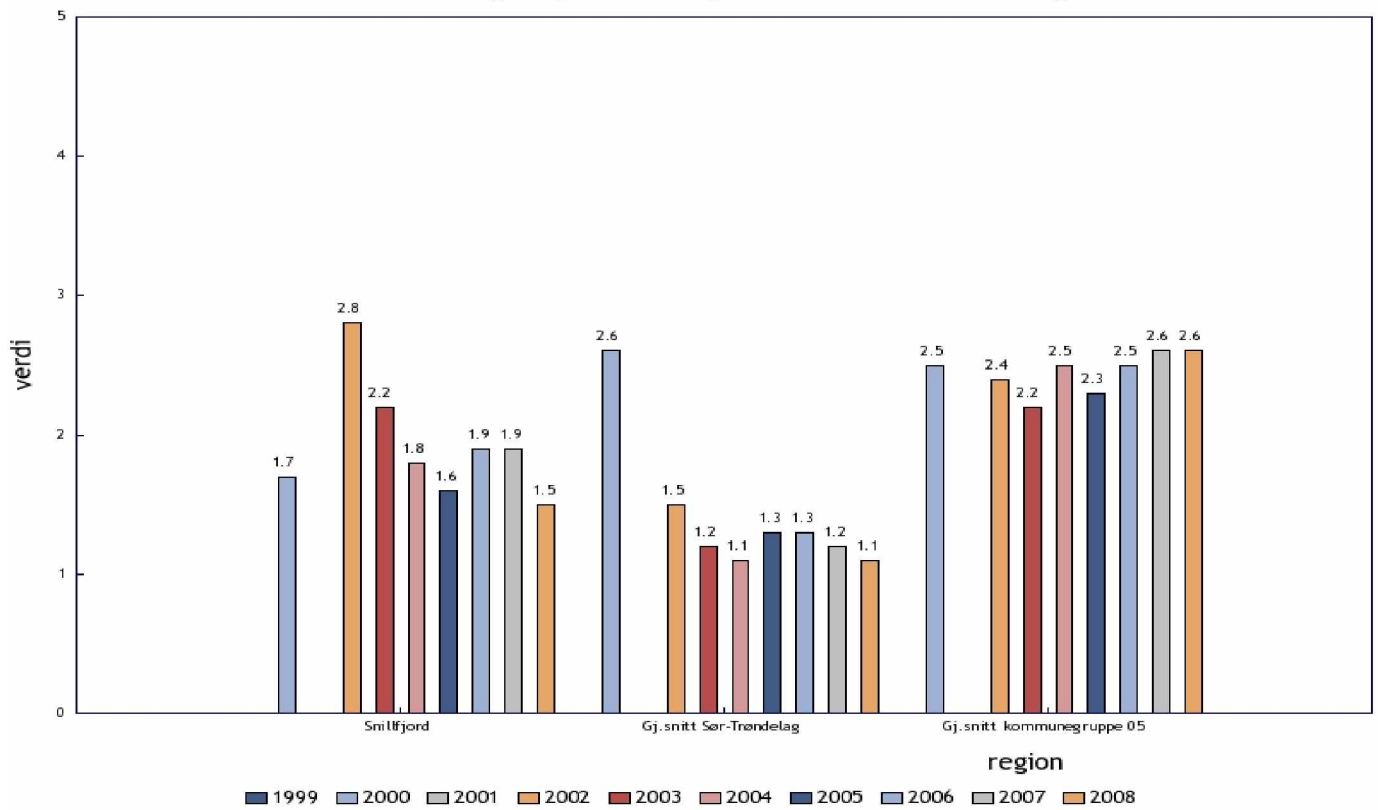


Fig. 32

Lengde kommunale veier og gater i km pr. 1 000 innbygger

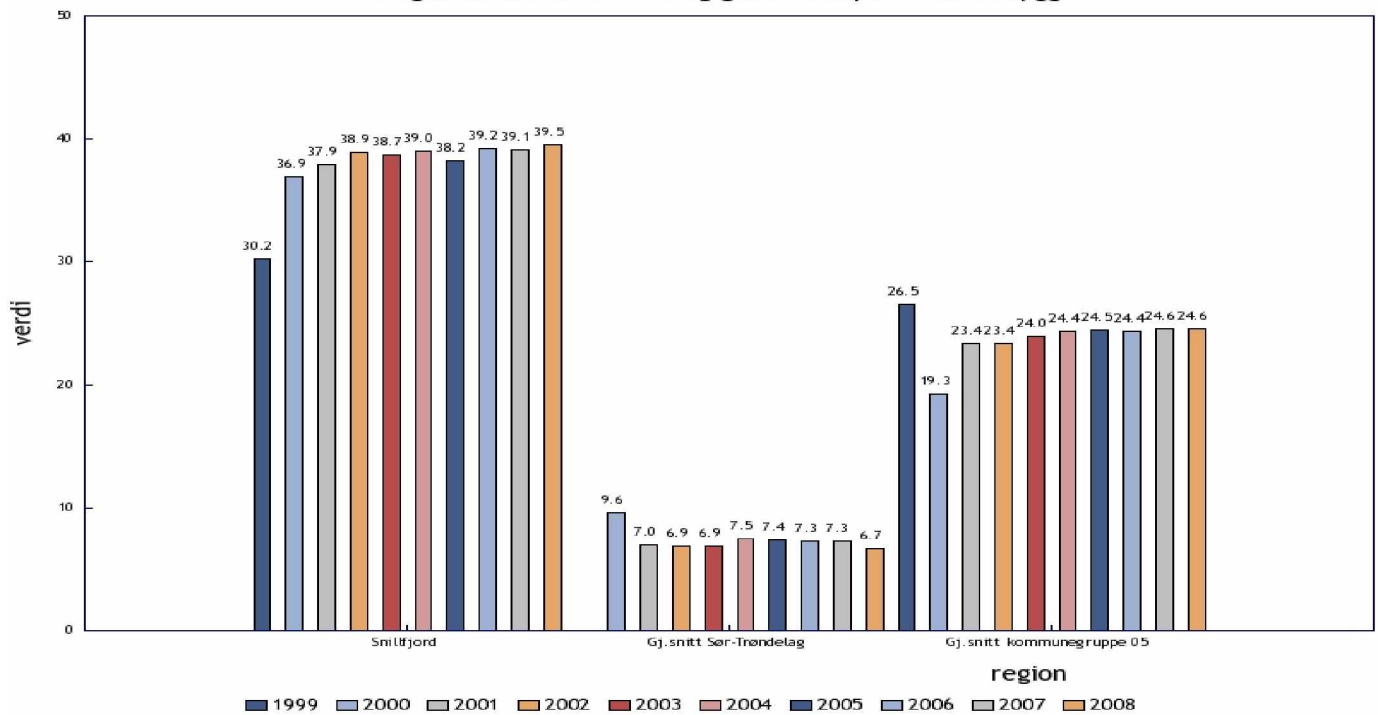


Fig. 33

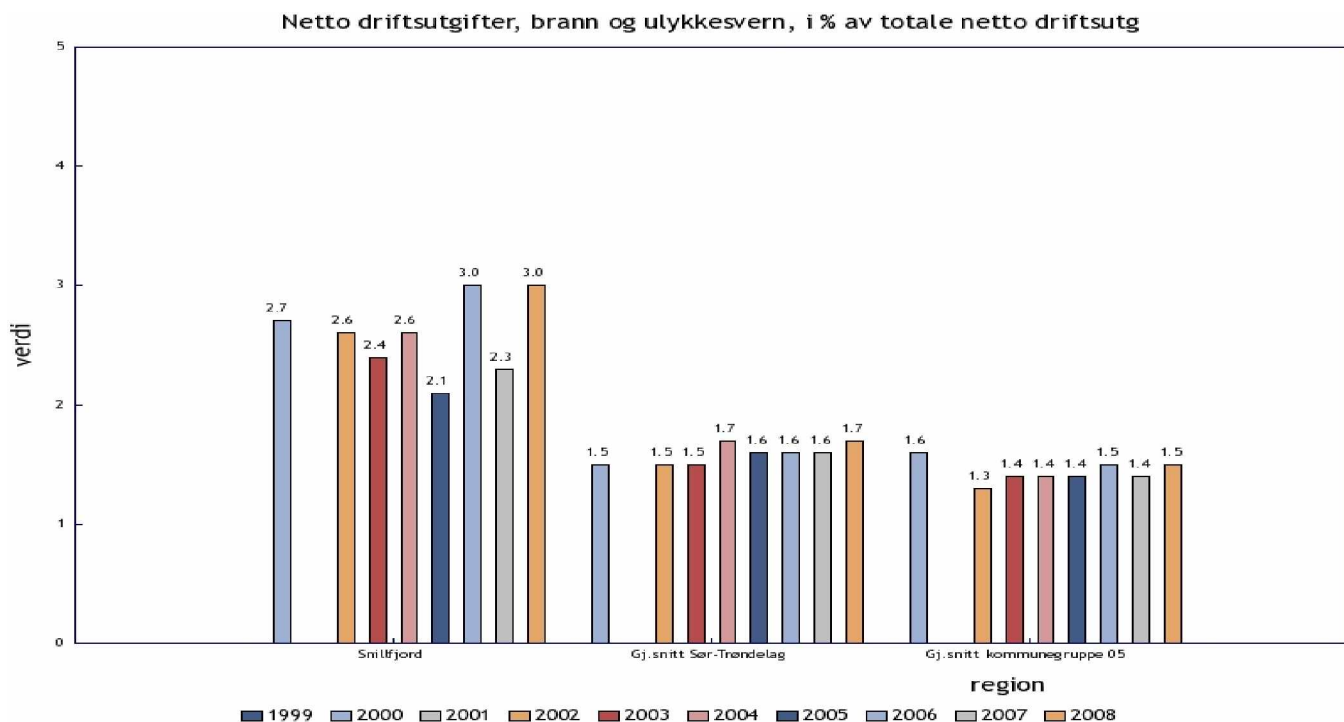


Fig. 34

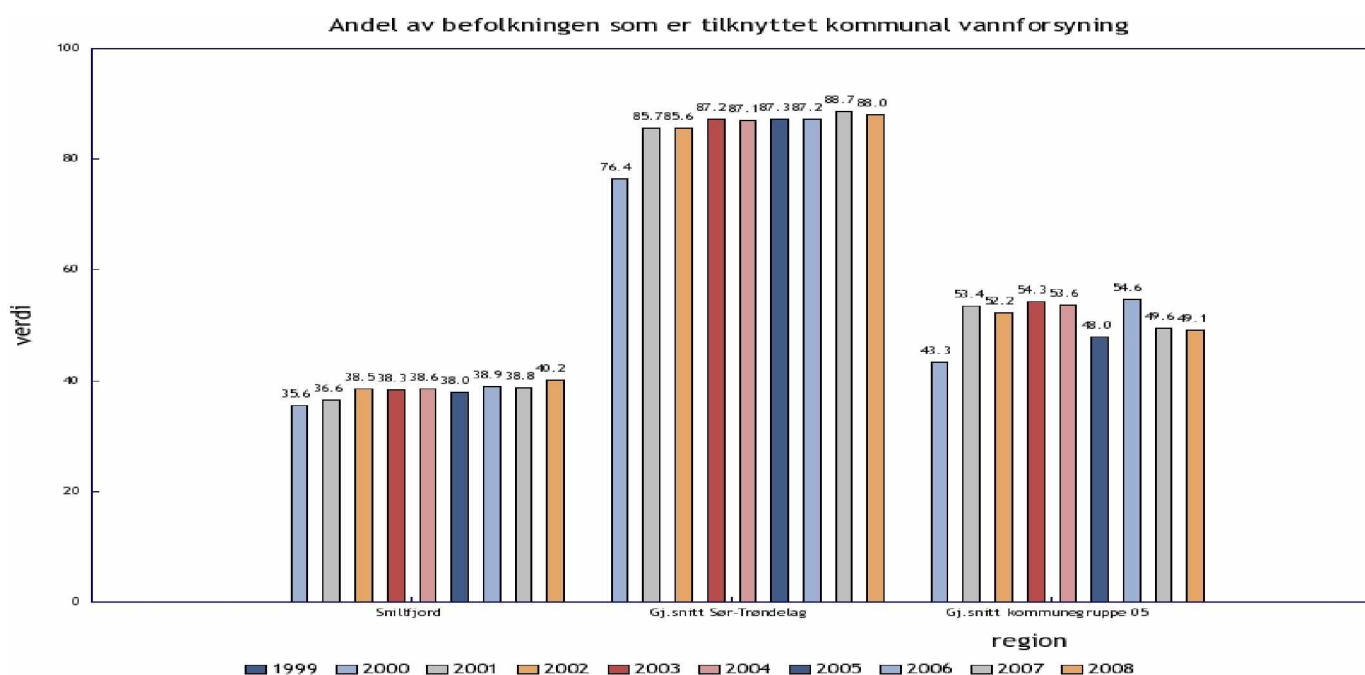


Fig. 35

Generelt:

Det er et overforbruk i forhold til budsjett innenfor næring og miljø på 0,547 mill. kroner. Innenfor dette området er kommunen belastet med andel av bredbåndsutbyggingen; 0,615 mill. kroner. Etter den siste investeringen har nesten samtlige husstander i kommune tilgang til bredbånd. Moldtun og Sæternes mangler fortsatt.

Innenfor bygg og vedlikeholdsavdelingen (FDV - avdeling) ble det ansatt en ny leder med ansvar for dette området.

Utvikling:

Fagansvarlig Skog og miljø / leder for funksjonsområdet fungerte som rådmann i perioden 01.01.08 – 31.08.08. Lav bemanning fører til strengere prioritering av oppgaver og lengre saksbehandlingstid.

Det er tatt i bruk et nytt system for eiendomsregister i 2008; matrikkelklient – DEK (Digitalt Eiendoms Kartverk - tidligere GAB => gate, adresse, bolig).

På grunn av langtidssykmeldinger har det vært redusert kapasitet på FDV - avdelingen.

Det registreres en økning i antall saker, se figur 30. Det er også flere omfattende og arbeidskrevende saker som RV714 og vindmølleparker. I tillegg er det mange private planforslag. Det er stort behov for oppdatering innenfor endring i lovverk og forskrifter. Arbeidet med utvidelse av kirkegården på Ven er kommet i gang, og forventes ferdigstilt våren 2009.

Innenfor vannforsyningsområdet er det utarbeidet risiko- og sårbarhetsanalyse. Det er søkt Mattilsynet om godkjenning av Krokstadøra vannverk.

Det ble igangsatt prosjektering av nytt avløpsanlegg på Vennastranda.

Drift:

Fram til 31.12.08 hadde kommunen ansatt landbruksvikar. Fra 2009 ble landbruksvikaren overført til avløserlaget, som også har arbeidsgiveransvaret og mottar driftstilskudd fra staten.

Klinisk veterinæravakt ble i 2008 etablert sammen med Hemne, der hele Snillfjord kommune er med. Snillfjord kommune har hatt det administrative ansvaret for ordningen.

Nye gårdskart ble ferdigstilt i 2008. Videre arbeid vil være løpende ajourhold.

Snillfjord kommune er med på prosjektet organisert produksjon/omsetning av ved og bioprodukter. Dette er et samarbeidsprosjekt mellom kommunene Hemne, Snillfjord, Hitra og Aure. Selskapet Kystved SA er etablert.

Vaktordning for kommunale vannverk er krevd mht. beredskap for drift av vannverk. Dette ble ikke gjennomført i 2008.

Det ble fattet vedtak i kommunestyret i 2007 vedrørende kommuneplanens arealdel. Administrasjonen er nesten ferdig med oppdatering av plan i henhold til høringsuttalelser og vedtak. Vil bli utsendt til høringsinstansene i løpet av 1. halvår 2009.

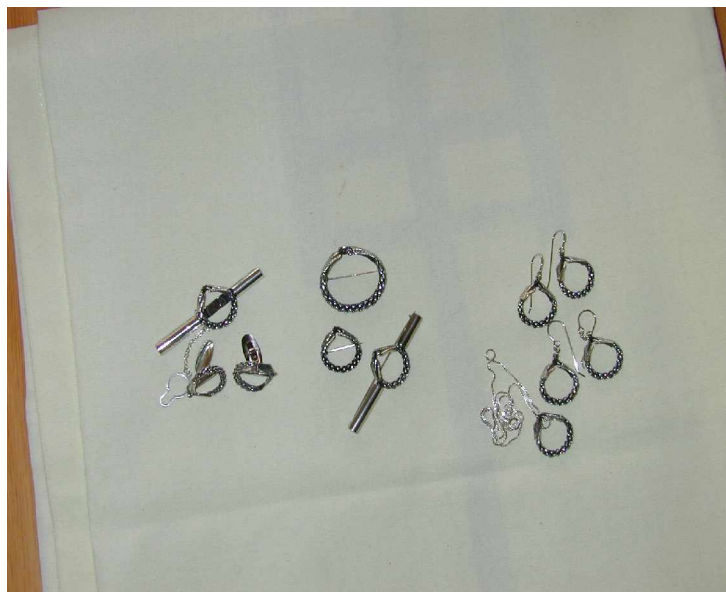
Arbeidet med en kommunedelplan for småbåthavner er igangsatt. Planprogram med forslag til konsekvensutredning vedtatt i planutvalget. Forutsettes ferdigstilt juni 2009.

Brann og redningsvesenet hadde 19 utrykninger i 2008. Det er blitt ansatt to nye røykdykkere/konstabler. Brannsjefen har gjennomført trinn 2 på brannskolen.

Vågan oppvekstsenter ble oppgradert i løpet av 2008. Det ble montert varmpumpe/ventilasjon og utskifting av lysarmatur ble ferdigstilt. Det ble satt i gang boring av 2 stk drikkevannsbrønner for ny vannforsyning. Skolen ble vedtatt stengt i oktober og videre arbeid med vannforsyning er innstilt.

Ortofotoprojektet (flyfoto, se nettsted www.norgebilder.no) er ferdigstilt fra kartverket. Hele kommunen er dekt med flybilder. Disse er implementert i kommunens kartsystemer, og brukes i daglig saksbehandling.

Drifts- og vedlikeholdsoppgaver ved kirke og kirkegårder er overført til FDV – avdelingen, noe som fører til ekstra vedlikeholdsoppgaver og redusert kapasitet innenfor andre vedlikeholdsområder.



”Snillfjordssmykket”