



Bienvenidos



***Museo de la Reconstrucción de Finnmark
y el norte de la provincia de Troms***



Bienvenidos al Museo de la Reconstrucción de Finnmark y el norte de la provincia de Troms. Nuestra exposición transmite los dramáticos acontecimientos de la 2ª guerra mundial, evacuación forzosa, incendios y reconstrucción. Ninguna guerra antes ha tenido consecuencias tan grandes para la población de nuestro país.

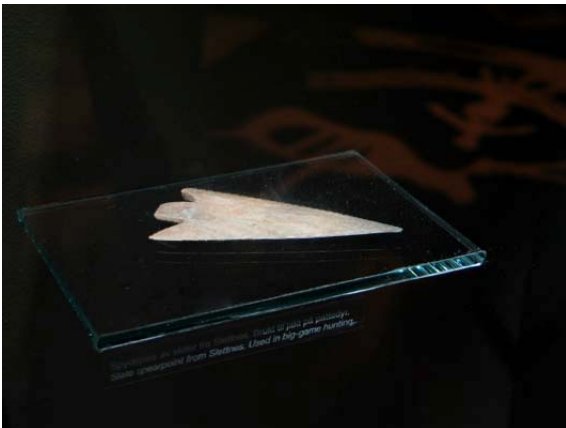
Aquí podrás aprender cómo la población que fue obligada a evacuarse y a subsistir en las cuevas pasó el invierno ártico de 1944-45. Mira cómo la población crearon sus nuevos hogares con optimismo, grandes expectativas de futuro y voluntad de acero. Estudia qué es lo que sucedió cuando la población con su diversidad cultural fue expuesta por intentos de hacersela más noruega, filosofía de igualdad y mordenización.

El museo tratará nuestro pasado más reciente y las experiencias de la población de hoy en día, de nuestros padres y abuelos. La segunda guerra mundial ha repercutido en cada uno de nosotros, y el Museo de la Reconstrucción desea salvaguardar todas nuestras historias.

Este manual te ayudará a guiarte en la exposición, pero no es una guía completa. Normalmente suele haber diferentes exposiciones temporales en el auditorio tanto de carácter artístico como museológico. Contacta con nuestro personal para más información.

Esperamos que todos nuestros visitantes encuentren la exposición estimulante e instructiva. Danos tu opinión para que podamos mejorar nuestro servicio.

La Edad de Piedra en la zona ártica



La exposición de la Edad de Piedra ártica muestra los hayazgos arqueológicos de Slettnes y Melkøya en Finnmark. Las excavaciones en Melkøya y Slettnes constituyen en conjunto las más grandes en el norte de Noruega jamás conocidas. Se han encontrado huellas de las primeras personas que llegaron a Finnmark hace 10.000 años, es decir que el sur y el norte de Noruega se pobló en la misma época. Los hallazgos hechos en Melkøya confirman la red de comercio existente entre las gentes de la Edad de Piedra en el norte y en el sur, y muestran que se desplazaban de un lugar a otro separados por grandes distancias. Las pinturas rupestres encontradas en Slettnes, Sørøya, muestran que la gente de la Edad de Piedra tenía una vida espiritual rica.

Diversidad cultural en la población



A lo largo de estos 10.000 años han sido muy importantes los conocimientos sobre la naturaleza y las estaciones del año para el asentamiento en la región. El cercano contacto con la naturaleza todavía se manifestaba en la combinación del uso del trueque o de dinero antes de la 2ª guerra mundial. Una gran parte de las mercancías que eran usadas para el uso doméstico fueron producidas por ellos mismos y recolectadas de la naturaleza. Los beneficios económicos en monedas provenían de la pesca, la explotación forestal, la producción de leche y la construcción de caminos. En el norte de la provincia de Troms y Finnmark vivían grupos de diferentes culturas. A lo largo de la costa y en los fiordos hubo una fusión entre samis, kvenes y noruegos.

Entre los años 1920-30 los samis pasaron por un periodo angustioso a causa de los investigadores noruegos y extranjeros que se dedicaban a la medición de cráneos y se llevaron esqueletos de cementerios con valor histórico. Una severa política de hacer más noruega a la población encontró apoyo desde 1880. La intención era asegurar los intereses noruegos en las zonas fronterizas. Fueron muchas las medidas, y especialmente dirigidas contra los samis y los kvenes. La política de las autoridades hacia las minorías fue un factor contribuyente para que la población de la costa y las zonas de los fiordos empezaran a denunciar su herencia cultural.

Los samis nómadas, los samis sedentarios y los samis del este se establecieron en el interior del país. Se alimentaban de la caza y de la pesca. El sustento principal de los samis nómadas era la cría del reno, mientras la de los samis sedentarios estaba basada en la agricultura. Entre los samis nómadas las mujeres tenían una posición destacada. Participaban en todas las tareas concernientes al reno, como por ejemplo marcar, cambiar de lugar, vigilar y vender. La responsabilidad de las

mujeres era la producción y venta de prendas de vestir. La cultura de los samis del este, influenciada por la rusa, estuvo en crisis en los años 1920-30. Los motivos eran el acotamiento de las fronteras nacionales, la industrialización y la colonización de las zonas de cultivo.

Las zonas de los fiordos fueron especialmente caracterizadas por la convivencia de las tres culturas en el casquete polar del norte y la población hablaba en muchos de los casos tres idiomas. Los kvenes que llegaron a la zona a principios de 1700 consideraron los fiordos como las mejores zonas para el aprovechamiento intensivo de la tierra. La explotación forestal y el cultivo de pasto para los animales domésticos eran importante en la economía de los kvenes.

El poderoso monopolio de los comerciantes de la costa quebró, pero los centros de comercio aún eran importantes exportadores de productos provenientes del pescado. La mayoría de los noruegos vivían en la costa, pero la zona también estaba habitada por samis de la costa, kvenes y samis nómadas en el verano. La pesca en el mar le proporcionaba dinero al contado a la población de la costa, mientras los productos provenientes de animales domésticos les ofrecía seguridad cuando fallaban los recursos marinos.

El dramático final de la guerra



Después del ataque de Alemania a la Unión Soviética en junio de 1941 la población entró en estrecho contacto con la guerra. Finnmark fue visto como un importante territorio militar por los nazis. En ninguna otra provincia había tantos soldados alemanes. Toda la región fue aprovechada como zona de despliegue por el frente "Lapland", y a lo largo de la costa marchaban los comboyes con soldados y equipos.

Ya desde 1942 los rusos y los demás aliados intentaron parar este tráfico con bombardear algunos puntos estratégicos. Kirkenes, Vardø y Vadsø fueron afectados por repetidos bombardeos por parte de los aliados. Finnmark también fue un importante territorio operativo para los rusos. En miserables cuevas y con primitivas equipaciones vivían los partisanos emplazados en observatorios a lo largo de la costa. Sus informes al estado soviético sobre el tráfico alemán fueron de gran importancia para el desenlace de la guerra.

Todos en el mismo barco, refugiados en su propio país



En esta sección podrás ver personas huyendo. Aquí también podrás ver como eran las condiciones de la vivienda para aquellos que pasaban el invierno y muestras de objetos que fueron abandonados, enterrados o llevados en la huida.

La cueva



25.000 personas vivieron en cuevas y estaban refugiadas en su propio territorio. La población esperaba que los aliados, y especialmente los rusos, viniesen a socorrerlos. La proclamación del rey puede que hubiese aumentado la esperanza. A algunos les dio tiempo a planear la huida y las viviendas en las cuevas o habitáculos hechos de adobe con estructuras de madera, mientras otros se decidieron sin preparaciones previas, y huyeron con lo que podían llevar consigo. La internación estaba caracterizada por angustia, solidaridad, enfermedades y falta de alimentos. En algunos de los relatos hablados y escritos se menciona que las mujeres embarazadas también huían a la montaña. Niños y ancianos morían por las enfermedades, y la población debía cambiar varias veces de lugar por los constantes destrozos y ataques de los nazis. Los niños cuentan sobre la precaución que tenían que tener al hablar y los adultos sobre la angustia que tenían de ser descubiertos.

Citas de un diario

Sábado 18.11.1944:

...en la cueva cueva hay gritos y voces ensordecedoras desde por la mañana hasta por la noche, y esto es seguramente una buena señal. Que haya buen ánimo, se necesita ya que la salud debe aguantar lo suficiente mientras estemos aquí. Ahora espero que pronto salgamos de aquí.

Miércoles 16.5.1945:

Bueno, así que la guerra ha terminado en Europa. Por fin podemos sentirnos seguros. Vaya un alivio el no tener que huir por cada persona que vemos a lo lejos. Hoy nos vamos a casa. Hemos planeado construir una cabaña pequeña para nosotros.

Citas del diario de Peder Somby, reconstruido y relatado para nosotros en "Øyfolk" 1994.

Sillas de peluquero de un lado para otro



Para Marius Odin Hekkelstrand las sillas de peluquero eran importantes para ganarse la vida. En 1939 empezó con una peluquería en Hammerfest. Compró dos sillas de peluquero y se las mandaron de Chicago en E.E.U.U. No pasaría mucho tiempo antes de que las sillas emprendiesen un nuevo viaje. En el otoño de 1944 fueron empaquetadas y enviadas a Ballangen en la provincia de Nordland. Después de la guerra fueron las sillas enviadas de vuelta a Hammerfest. Hekkelstrand ejerció como peluquero en diferentes barracones hasta mediados de los años 50. Entonces por fin pudo mudarse de forma permanente a los locales en propiedad de Fredik Dahl. Las sillas de peluquero costaban antes de la guerra 2.000 coronas y estaban hechas con piel de búfalo.

La última propietaria:

Astrid Edel Hekkelstrand.

Intermediario:

Birger Andreas Hekkelstrand

Butacas



Cuando llegó la orden de evacuación el 28 de octubre de 1944 muchos intentaron enterrar sus posesiones más queridas para salvarlas. Fueron muy pocos los que las encontraron de nuevo después de la guerra. Las butacas de felpa y seda fueron enterradas en Kårhamn. Lamentablemente el resto del mobiliario se perdió, pero las butacas fueron un valioso recuerdo de un hogar donde todo fue quemado. Las butacas son de los años 20 o 30.

*La última propietaria:
Selma A. Korneliussen.
Intermediario:
Gerd Bang Brevik.*

Película: “La aniquilación”



En la siguiente sala la película presentará el dramático y absurdo fin de la guerra. La ofensiva rusa contra las tropas alemanas en el frente norte empezó al amanecer el 7 de octubre de 1944. El Ejército Rojo, La Marina y El Ejército del

Aire forzaron a los alemanes a retirarse y liberaron Kirkenes antes de que se detuviesen en el puente de Tana. El 28 de octubre de 1944 llegó la orden, directa de Adolf Hitler, de poner en práctica la táctica de quemar la tierra y evacuar a la población civil; “Die Vernichtung”. Se llevaría a cabo”...cruelmente. La compasión con el pueblo no existe”. En invierno de 1944/45 fue establecida la zona de muerte desde Tana a Lyngenlinja. Solo las ruinas quedaron en pie en un paisaje arrasado por el fuego. 75.000 personas estaban refugiadas en su propio país cuando llegó la paz. Pero a pesar de lo que les aguardaba a su vuelta y la prohibición de volver a sus hogares, la población partió hacia el norte para iniciar la reconstrucción.

Knut Erik Jensen.

Vestido de bautizo



Una joven tuvo un niño con un soldado alemán. El soldado consiguió encaje y tela para el vestido de bautizo del niño. El niño murió durante el transcurso de la guerra. Cuando la orden de evacuación llegó, el vestido de bautizo fue enterrado en una pequeña aldea de pescadores en Sørøya.

*Intermediario:
Gunn Zachariassen.*

Acción de rescate en Sørøya

Casi 1.000 personas en Seiland y Sørøya tenían idea de que la guerra pronto iba a llegar a su fin y evitaron la evacuación impuesta. El 15 de febrero fueron

recogidas 502 personas por cuatro destructores de las fuerzas aliadas. Los aliados llevaron a cabo un atrevido rescate tras las líneas enemigas. Los refugiados de Sørøya fueron trasladados a Murmansk. Desde allí partieron con barcos de carga hacia Escocia.

Paz



La alegría de la paz se extendió por todo el país, pero en el norte la celebración estaba marcada por los enormes destrozos y los grandes esfuerzos que se deberían de hacer.

Reconstrucción 1945-1960



La reconstrucción sucedió por etapas. En esta sala podrás ver como algunos en concreto vivieron la reconstrucción provisional y el encuentro con la compleja burocracia. Más adelante en la sala está consagrada la reconstrucción permanente. Aquí podrás obtener

conocimientos de cuáles eran los ideales que le dieron fuerza para la modernización de Finnmark y el norte de la provincia de Troms.

La población desobedeció la prohibición y marchó a casa

Las autoridades noruegas quisieron que los evacuados volvieran a sus hogares de forma ordenada. Querían llevar a cabo el plan de reconstrucción sin prisas. Los objetivos principales para la reconstrucción serían dar empleo a toda la mano de obra existente, mejorar las condiciones de vida, el aumento de la producción y el desarrollo económico. Estos planes exigían concentrar a la población en un mismo lugar, dar prioridad a la planificación y ejecución. El plan no recogía lo que la población deseaba. Durante el verano de 1945 viajaron sin embargo 50.000 personas de vuelta a casa. Posiblemente esta fue el mayor acto civil de desobediencia en la historia noruega.

Escasez de vivienda y falta de materiales



Tras la guerra quedaron 22.000 hogares destruidos por la guerra en Noruega. Con un crecimiento de la población de 125.000 durante los años que duró la guerra nos faltaban entre 80-90.000 viviendas en 1945.

En el sur: la población estaba desesperada por el escaso espacio en las viviendas y se manifestaron en las calles.

En el norte: las penosas condiciones de habitabilidad crearon problemas ya bien

entrados los años 50. Esto exigía que la población fuese paciente.

La vida en los barracones

Los primeros hogares provisionales eran recursos de emergencia como testimonios de la creatividad de la población. Los métodos antiguos para la construcción no fueron olvidados. Anteriormente a la guerra se podían ver barcos volcados que servían como elemento de construcción para cobertizos. Las construcciones de adobe con estructuras de madera habían sido utilizadas como viviendas hasta los años 30.

Barracones



“Todo fue mucho más pesado. Los días pasaban intentado conseguir cartillas de racionamiento, ponerse en cola, coser y rebuscar entre los desperdicios de todo tipo de telas. El lavado de la ropa era una historia aparte. El que nosotros viviésemos al lado del río estaba bien - en verano no estaba mal. Pero durante el invierno teníamos que estar allí de pie y lavar con los dedos de las manos morados de frío”.

Encuentro con la burocracia

La gran cantidad de refugiados que volvieron a casa dio lugar a la reducción de los planes hechos desde un principio. Sin embargo las autoridades mantuvo la idea de una administración centralizada. En Oslo fue nombrado un consejo de gobierno para los asuntos de la reconstrucción. Las autoridades centrales tenían una oficina en Harstad que servía

como puente para Finnmark. Desde Harstad hasta el este de Finnmark había una gran distancia. En Tromsø fue creado un departamento de aprovisionamiento. El norte de la provincia de Troms y Finnmark fue dividido en siete distritos con sus respectivas oficinas. Esta burocracia estaba en claro contraste con la administración del ayuntamiento de antes de la guerra que principalmente constaba de tesoreros municipales y alcaldes. La población encontró una burocracia desconocida para ellos.

Había escasez de materiales para la construcción, y las autoridades pusieron en marcha severas iniciativas con respecto a lo laboral. La población vino con duras críticas – especialmente dirigidas contra la oficina de Finnmark. La falta de confianza disminuyó cuando la oficina en Finnmark disminuyó en funciones y la administración fue retomada por las provincias y los ayuntamientos en 1948.

Los arquitectos en los distritos



Los arquitectos en los distritos tenían que trabajar en locales provisionales de espacio reducido. No era extraño que durmiesen en la misma habitación. La mayoría de ellos eran jóvenes, recién licenciados y venían a menudo desde muy lejos para participar en la reconstrucción.

Plan ideológico de gobierno – el dominio del gobierno

Una promesa nacional



El gobierno del partido de los trabajadores deseaba incluir la parte norte del país en la unidad nacional, cultural y económica. Todos iban a tener una economía mejor y todos iban a tener los mismos derechos. La filosofía por la igualdad para todos y una intensificación del sentimiento nacionalista fueron sumados a la nueva confianza de un plan de gobierno. La reconstrucción llevó a crear más puestos de trabajo, la economía del hogar dejó a un lado el trueque y la población se concentró en zonas. Los cambios se acoplaron a la vida cotidiana de las gentes de tal manera que las viejas estructuras desaparecieron y las líneas divisorias étnicas fueron difusas. El significativo cambio de la economía y un mayor arraigo a la nación echaron por tierra la creencia de su propia base.

La industria orientada al futuro y la nueva tecnología asegurarían al país un mayor ingreso de divisas. El porcentaje de obreros en la industria subió, mientras la creación de puestos de trabajo en la actividad primaria disminuyó fuertemente. El desarrollo de la actividad primaria muestra claramente la transición a la sociedad moderna industrializada. Hoy en día se cree que la modernización hubiese marchado con más lentitud si Finnmark y el norte de la provincia de Troms no hubiesen sido quemadas y bombardeadas.

La filosofía por la igualdad

En esta sección conocerás los ideales de aquellos tiempos en que la política de la reconstrucción puso énfasis. También podrás echar un vistazo de cómo era un hogar en la costa y un hogar sami del interior de los años 50.

En el periodo de la reconstrucción el estado intervino en la vida cotidiana de la población de forma diferente. El gobierno del partido de los trabajadores introdujo iniciativas en el modelo de residencia fija y en la cultura apostando por la comunicación y la industria. La mejora de la asistencia sanitaria y nuevas instituciones escolares funcionaron en la misma dirección. El mensaje del partido de los trabajadores contenía de todo incluyendo la higiene, la reducción del consumo del alcohol y un plan de viviendas.

Museo Noruego de la Telecomunicación en Hammerfest



Los destrozos eran totales en muchos de los sitios. Hasta los postes telefónicos fueron dinamitados. La exposición del Museo Noruego de la Telecomunicación en el Museo de la Reconstrucción de Finnmark y el norte de la provincia de Troms narra los 135 años de historia de la telecomunicación. La exposición muestra el desarrollo tecnológico desde el teléfono de manivela y el telégrafo hasta el teléfono móvil de hoy en día.

La casa de los años 50 – un intento por mejorar el gusto de la población



La élite de la cultura en unión con arquitectos y artesanos quisieron poner en pie de nuevo el ideal cultural. En todo el país el estado organizó exposiciones de cómo decorar las casas. Al mismo tiempo las revistas semanales ponían énfasis en transmitir “el buen gusto”. Las exposiciones y las fotos de la decoración de las casas daban impresión de buen gusto y limpieza. Lo ideal era que fuesen grandes superficies de tonos claros, muebles de madera sin pintar, ningún objeto de decoración ni grandes muebles que pudiesen acumular polvo.

El hogar noruego en la costa

“...Para nosotros nos parecía un sueño, pero los pasillos eran estrechos, las escaleras empinadas y las habitaciones pequeñas...”

El estado como educador

Para fomentar el cuidado de la salud los especialistas en higiene contaban con tres factores principales: Alimentación, condiciones de trabajo, vivienda. En los años 50 el teatro de marionetas para fomentar la alimentación y la higiene dental fue de gira por toda Noruega.

Hogar sami del interior del país



En el interior del país los incendios no fueron llevados a cabo de la misma forma sistemática como a lo largo de la costa. Por eso una buena parte de los materiales se conservaron como en este hogar sami.

Pérdida de la escolarización



Muchos de los colegios fueron cerrados por la guerra entre Finlandia y Rusia en 1939, y a partir de 1940 fueron usados por las tropas alemanas. El otoño de 1944 fueron quemadas la mayoría de las escuelas, y pasó mucho tiempo antes de que la enseñanza se reestableciera después de la guerra. Algunos perdieron 6-7 años de la escuela primaria a consecuencia de la guerra. Alumnos de lengua materna sami y finlandesa tuvieron grandes problemas para seguir el ritmo de la enseñanza noruega. Ellos notaron más la pérdida de la escolarización.

Con la guerra viene la reconstrucción



A través de la historia grandes valores histórico-culturales se han perdido en las guerras. En algunos lugares las autoridades han apostado concientemente en continuar con la arquitectura tradicional y las antiguas formas de vida. En otros lugares han aprovechado la circunstancia para modernizar y crear nuevos ambientes más de acuerdo con el espíritu de la época.

La diversidad cultural de la población en la sociedad moderna



Tras el despertar cultural de los años 70 la población empezó a volver a sus raíces. Con un cierto orgullo uno podía mostrar su identidad sami, kven o noruega del norte. Algo se perdió por el camino. De todas formas se da la diversidad cultural con patrimonio común en la actividad económica y el tiempo libre. También se lleva a debate en la

actualidad el derecho a la tierra y el agua, a la base económica y el futuro de los distritos.

¿El gran cambio?



La edificación de la reconstrucción – nuestro patrimonio cultural

La exposición de imágenes en la torre es una rica documentación sobre la arquitectura de la reconstrucción tras la guerra de Finnmark, así como la edificación antes de la guerra. La arquitectura de la reconstrucción representa la filosofía por la igualdad y tenía como meta hacer invisible las diferencias étnicas y sociales. ¿Rompe la arquitectura de la reconstrucción con las antiguas tradiciones o podemos encontrar una característica común con la arquitectura de antes de la guerra? Algunos investigadores piensan que los artesanos y la misma población transmitieron la antigua tradición de construir poniendo su toque característico en detalles de las casas. Otros sostienen que la casa de la reconstrucción representa algo totalmente nuevo, y que la arquitectura de la reconstrucción es la más homogénea jamás construida en el país.

¿Merece la pena salvar casas con 50 años de antigüedad?

La arquitectura de la época de la reconstrucción caracteriza a Finnmark y al norte de la provincia de Troms. También es la arquitectura más antigua en gran parte de la región. ¿Tenemos que conservar el tono característico de la

arquitectura por la simple razón de que es la más antigua? ¿Pertenece la edificación de la reconstrucción en Finnmark y el norte de la provincia de Troms a nuestro paisaje, nuestra infancia y a nuestros recuerdos? Actualmente la arquitectura de la reconstrucción se encuentra en peligro de desaparecer. ¿Eso es lo que queremos? Las casas de la reconstrucción fueron construidas desde después de la guerra hasta 1960. Las casas necesitan acondicionamiento después de 40 años. Hay variedad de opiniones sobre cómo puede hacerse. ¿Por qué no ha sido mantenida mejor la edificación de la reconstrucción?

Todas las fotos son de la exposición.

Foto: O.Kvivesen/El Museo de la Reconstrucción