

---

# Handlingsplan omsorg

Vefsn kommune

2017 - 2021

Vedtatt kommunestyret sak 109/17 den 16.11.2017



**VEFSN KOMMUNE**

*- et steg foran*

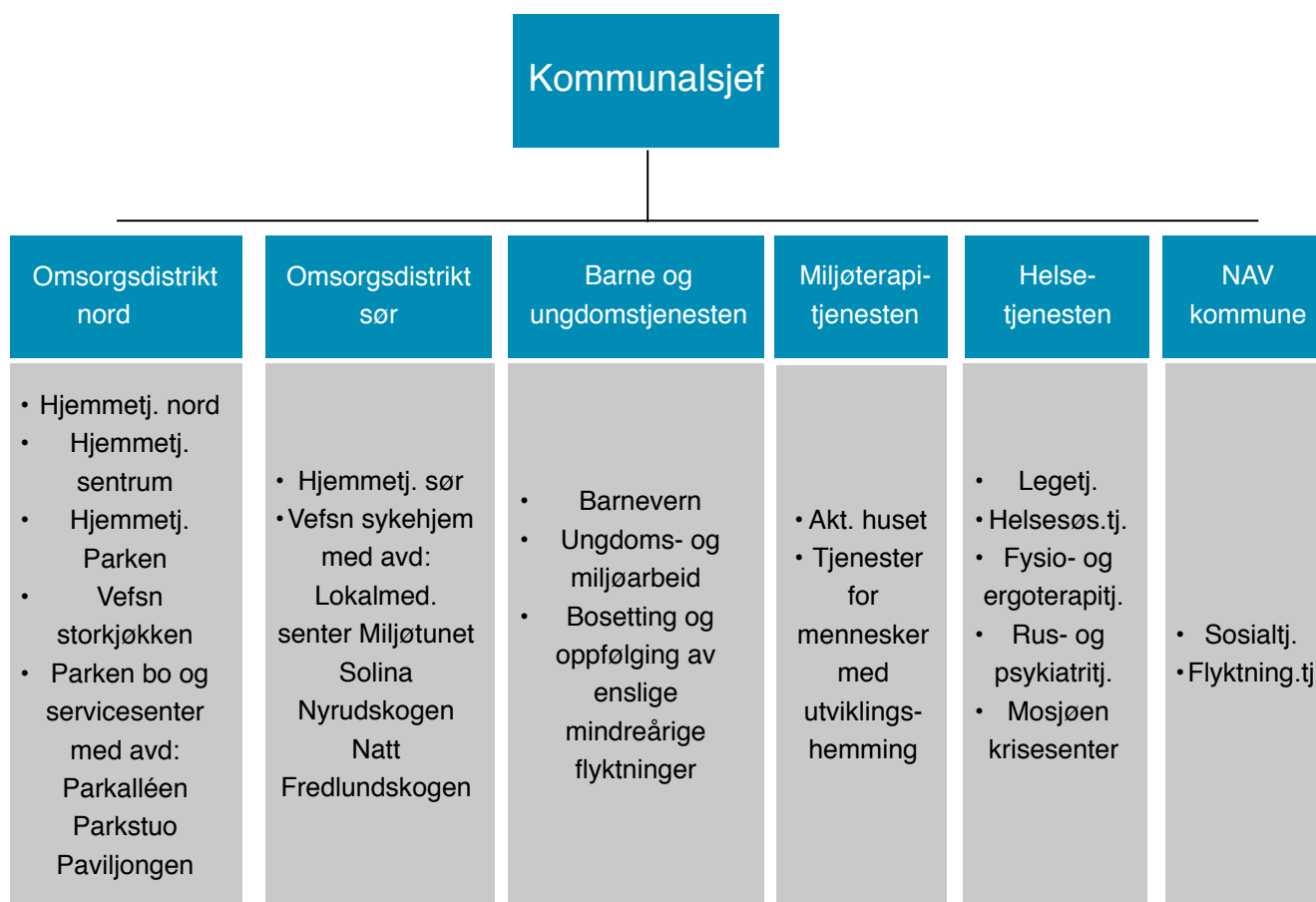
---

## Handlingsplan omsorg

Innledning	3
Slik leser du planen	6
Kommuneplanens samfunnsdel	7
Prioriterte tiltak	8
Fra ord til handling	13
Oppsummering	18

# Innledning

Tjenesteområdet omsorg består av 6 driftsenheter. Tjenesteområdet har oppgaver knyttet til hele aldersgruppen av innbyggere, fra de aller minste og til de aller eldste. Nedenfor vises er organisasjonskart over tjenesteområdet.



## Et paradigmeskifte i tjenesten

«De fleste utviklingstrekk og framskrivninger tyder på at morgendagens brukere blir flere enn før, de vil være i alle aldersgrupper og ha et mer sammensatt omsorgsbehov. De siste 20 år har ikke tallet på eldre brukere økt. Veksten har vært størst blant de som er under 67 år, med fokus på langvarige og kroniske sykdommer, funksjonsnedsettelse og psykiske og sosiale problemer<sup>1</sup>.»

De nærmeste årene er det sannsynligvis tallet på brukere i aldersgruppen 67-79 år som vil vokse, mens den sterke veksten i aldersgruppen over 80 år først kommer om 10-15 år. For Vefsn kommune viser tall fra SSB at andelen mennesker over 80 år, øker med ca 50 % fra 2017 til år 2030. Fra 2025 er økningen som størst.

<sup>1</sup> Stortingsmelding 29, Morgensdagens omsorg, 2012-2013

---

Framtidens brukere vil ha andre ressurser å møte sykdom, funksjonsnedsettelse og problemer med. Nye generasjoner eldre vil leve lenger og møte alderdommen med bedre økonomi, høyere utdanning, bedre helse og helt andre materielle forhold enn noen generasjon før dem.

Kommunal Rapport<sup>2</sup> har gjennomført en undersøkelse som viser at nær sagt alle kommuner vil møte det økende antallet eldre med mer hjemmetjenester, ikke flere sykehjemsplasser. Halvparten av omsorgslederne vil i stor grad vri innsatsen fra institusjons- til hjemmebasert omsorg de neste årene. Ytterligere 45 prosent vil gjøre dette i noen grad. 62% av kommunene i undersøkelsen kunne redegjøre for at kommunen har et politisk vedtak på å dreie innsatsen fra institusjon til hjemmebaserte tjenester.

### **Aktiv omsorg**

Fagmiljøer beskriver morgendagens omsorgstjeneste som et tjenestetilbud skapt sammen med brukerne, hvor det å samhandle med pårørende, ta i bruk velferdsteknologi og mobilisere lokalsamfunnet på nye måter blir viktig.

Det er derfor behov for et faglig omstillingsarbeid som både foredrer omsorgstjenestenes pleiefaglige arbeid og tar i bruk bredere tverrfaglig kompetanse på rehabilitering og sosialt nettverksarbeid.

Stortingsmelding 29 - Morgendagens omsorg, retter oppmerksomhet mot tre områder som noen av omsorgstjenestenes viktigste utfordringer og muligheter:

#### 1. Aktiv omsorg

Kultur, måltider, aktivitet og trivsel er helt sentrale og grunnleggende elementer i et helhetlig omsorgstilbud. For å utvikle en framtidsrettet og god omsorgstjeneste er det behov for å vektlegge aktivisering, både sosialt og fysisk, samt økt oppmerksomheten på brukeres sosiale behov.

#### 2. Hverdagsrehabilitering

Hverdagsrehabilitering er et eksempel på at tidlig innsats og rehabilitering i omsorgstjenestene bidrar til økt livskvalitet og bedre funksjonsnivå hos brukerne. Som metode og faglig tilnærming tar hverdagsrehabilitering utgangspunkt i å avdekke hvilke muligheter brukeren selv har til å bidra aktivt med å gjenopprette eller øke tidligere funksjonsnivå. Brukerens egne ressurser, ønsker og mål er utgangspunktet for tjenesten som leveres.

---

<sup>2</sup> Kommunal rapport, 17. august 2017. 50% av landets kommuner deltok i undersøkelsen.

---

Dette krever at de ansatte må arbeide sammen med , og ikke for, de ulike brukerne. Tidlig kartlegging av behov blir viktigere enn noen gang, og det å se potensialet hos den enkelte bruker tidlig.

### 3. Omsorg og død

Noen av omsorgstjenestens brukere vil ha behov for behandling og pleie i kortere perioder. Alvorlig eller uheldredelig syke skal ha tilgang til sikre og gode tjenester. Det å bli behandlet med verdighet og respekt blir fundamentalt.

Norge er et av de land i verden hvor færrest dør i eget hjem. Å legge til rette for at mennesker kan dø hjemme, kan hjelpe oss til å få et mer naturlig forhold til døden. Andelen som dør i norske sykehjem er økende.

#### **Lokalt**

Ny barnevernsreform er planlagt implementert fra tidligst år 2020. Hvordan eventuelle endringer i denne vil påvirke tjenesteområdet omsorg vites ikke i detalj, men ansvarsforholdet mellom stat og kommune står sentralt. Fra direktoratet opplyses det at det er forventet at de første vedtak om innhold i reformen gjøres i løpet av 2018.

Utvalget uttrykker en bekymring for manglende tilgang på internett rundt om i kommunen. For tjenesteområdet omsorg vil det kunne være avgjørende med stabil nettilgang for å kunne benytte velferdsteknologiske hjelpemidler i tjenesten, og kanskje spesielt i de mer grisgrendte strøk hvor teknologi kan avhjelpe for lange traansportetapper. Dette er i dag en utfordring.

Frivilligheten har stått og står fortsatt sterkt i Vefsn-samfunnet. I dag er det registrert nærmere 150 organisasjoner i Frivillighetsregisteret i Brønnøysund.

I tillegg til disse 150, regnes det å være ca 60 aktive organisasjoner som ikke er registrert i registeret. WHO beskriver i sin strategi<sup>3</sup> for sunn aldring et behov for frivillig hjelp og kapasitet i fremtidens omsorg.

Utvalget ber om at det utvikles en egen frivilligstrategi for kommunen, noe som også støttes av andre utvalg.

Fremtidig sykehusstruktur for Helgeland vil på lang sikt kunne ha betydning for helse- og omsorgstjenester i kommunene. Dette vil uansett valg av løsning, ikke ha vesentlig betydning for tjenesten i handlingsplanens periode.

Rådmannen har bedt om en tverrfaglig vurdering av fremtidens omsorgstjenester. Det vil i løpet av kort tid bli presentert en egen sak vedrørende dette for kommunestyret.

---

<sup>3</sup> Healthy ageing, WHO 2012

---

## Slik leser du planen

Handlingsplanen som du nå leser i skal være et verktøy for tjenesteområdet omsorg, kommunens administrasjon og de folkevalgte i kommunen. Planen skal være et verktøy for å realisere de mål og strategier som er vedtatt i kommuneplanens samfunnsdel.

Handlingsplanen viser til en rekke ulike tiltak, noen som krever ytterligere midler enn dagens ramme, men også en rekke tiltak som ikke gjør dette. Det er kun tiltak som krever nye midler som er prioritert fra utvalget i arbeidet. Totalen av alle tiltak skal bidra til å realisere mål og strategier fra samfunnsdelen.

Kapittelet *Kommuneplanens samfunnsdel* er en konkretisering av de målområder som er særlig relevante for tjenesteområdet omsorg. Handlingsplanen kobler seg spesielt mot disse.

Kapittelet *Prioriterte tiltak* viser til tiltak som krever nye midler, utover dagens ramme, og som er foretrukket fra utvalget i planarbeidet. De beskrives mer utfyllende i kapittelet.

Kapittelet *Fra ord til handling* viser i tabellform alle tiltak som er belyst i arbeidet med planen. Dette være seg både de nevnt i forrige kapittel, men også tiltak som ikke krever ytterligere midler for gjennomføring. Tiltakene presenteres under konkrete mål fra kommuneplanens samfunnsdel.

Tabellene peker på fire innhold: *Mål* (målsetting presentert i kommuneplanens samfunnsdel), *Handling* (hvilken handling/tiltak skal det fokuseres på), *Ansvar* (hvilken/hvilke enheter har et ansvar for at dette blir gjort) og *Nye midler* (krever tiltaket midler utover dagens ramme).

Tabellen *Oppsummering* avslutningsvis i dokumentet viser skjematisk de tiltak som er foreslått under tekstkapittelet *Prioriterte tiltak*.

---

## Kommuneplanens samfunnsdel

Kommuneplanens samfunnsdel presenterer tre (3) satsningsområder for en helhetlig samfunnsutvikling.

### Satsningsområde 1

Vefsn kommune skal være et naturlig bestemmelsessted for private næringsutviklere og offentlige arbeidsplasser. Kunnskap om fremtidens arbeidsplasser og trender er i så tilfelle avgjørende og må styrkes. Arbeidsplasser for unge voksne står sentralt.

### Satsningsområde 2

Vefsn kommune skal prioritere arbeidet med å beholde og rekruttere unge mennesker i etableringsfasen.

### Satsningsområde 3

Vefsn kommune skal utvikle de kommunale tjenester for å gi våre eldre et godt og verdig liv.

Under disse satsningsområder er det et utvalg av mål og strategier som er direkte rettet mot de tjenester som tjenesteområdet omsorg leverer.

- 1.2 Vi vil gjennomgå og strukturere virkemiddelapparatet for næringsaktører slik at det fremstår enhetlig, robust og fremtidsrettet.
- 1.5 Vi vil være en lærlingevennlig kommune på Helgeland. Lærlingeplasser må ses på som en viktig ressurs for rekruttering og tilflytting.
- 2.2 Vi vil sikre likeverdig og høy kvalitet på alt arbeid med barn og unge. Dette skal vises på resultater fra nasjonale prøver, trivsels- og brukerundersøkelser.
- 2.3 Vi vil sikre nulltoleranse mot mobbing i barnehage og skole. Arbeid med psykisk helse skal prioriteres.
- 2.7 Vi vil være en aktiv tilrettelegger for sosiale nettverk for tilflyttere og andre.
- 3.1 Vi vil utvikle en eldrestrategi som bygger på kunnskap fra forskning og praksis, og som tar i bruk et virkemiddelapparat tilpasset dagens og fremtidens generasjoner.
- 3.2 Vi vil være gode på å la eldre medvirke i utviklingen av fremtidens tjenester.
- 3.3 Vi vil utforme en tydelig boligpolitisk plan. I planen skal det redegjøres for fremtidens boligbehov knyttet til den økende graden av eldre i kommunen.
- 3.4 Vi vil sikre kontinuerlig rekruttering til tjenesten.

De fire fokusområdene i kommuneplanens samfunnsdel er også gjennomgått i arbeidet. Handlinger knyttet til disse områder er gjengitt i planen.



---

## Prioriterte tiltak

Her følger en kortfattet forklaring på de tiltak som er foreslått og som krever nye midler. Tiltakene er prioritert med utgangspunkt i kvalitet og behov.

### Investeringer

#### **Åpne 8 rom ved Vefsn sykehjem**

Behovet for flere tilgjengelige plasser er prekær. På grunn av kapasitetsutfordringer er 6 av disse rommene allerede tatt i bruk som overbelegg uten ekstra driftsmidler. Det foreslås å gjenåpne disse for normal drift for å ta imot utskrivningsklare pasienter fra sykehuset og dekke behovet for langtidsplasser. Dette vil raskt kunne løse og investeringskostnaden for å ta rommene i bruk er lav, anslagsvis kr 500.000.-

#### **Bygging av Fredlundskogen, byggetrinn 2**

Andelen eldre i kommunen har økt og vil fortsette å øke fremover. Behovet for flere tilgjengelige institusjonsplasser i årene som kommer er tydelig. Fredlundsskogen, byggetrinn 2, er tegnet og klart, men må bygges. Investeringskostnadene, pr plass, vil være vesentlig lavere enn ved første byggetrinn. Dette vil gi 8 nye plasser som netto tilvekst av plasser.

#### **Innkjøp av velferdsteknologiske løsninger**

Skal teknologi bli en integrert del av tjenesteporteføljen til omsorg, må det investeres i hjelpemidler suksessivt. Trygghetsteknologi, som kommunen kan utplassere i beboernes hjem, kan bidra til mestring og livsglede. Utstyr må kjøpes inn, oppdateres, vedlikeholdes og det må bygges kunnskap om bruk. Teknologisk utvikling går raskt og Vefsn kommune må prøve noe ut og akseptere en risiko ved å velge feil, ellers blir vi raskt akterutseilt. Viktig supplement for å styrke behovet for menneskelig kontakt til dem som trenger det mest.

#### **Bygging av omsorgsboliger for utviklingshemmede**

Bygging av 10 stk omsorgsboliger for utviklingshemmede, med heldøgnsbemanning. Det er idag ca 10 personer som det er søkt bolig for, men som kommunen ikke kan imøtekomme da det ikke finnes egnede boliger å benytte seg av. En utbygging vil avhjelpe situasjonen, normalisere livet for brukerne og hjelpe familier og foreldre. Tiltaket har blitt skøvet på ved flere anledninger i kommunens økonomiplan.

#### **Rehabilitering/ombygging av eksisterende omsorgsboliger**

Rehabiliter og tilpasse eksisterende omsorgsboligmasse til bruk for heldøgns bemanning. Ved å gjøre bygningsmessige justeringer kan flere boliger få nytt og endret formål. I Austerbygdveien må det bygges om for å sikre hensiktsmessige garderobe- og personalfasiliteter. I aldershjemskvartalet, Quales gate, Kirkegata og Håreksgate vil en sammenbygging av bygningsmassen gi nye muligheter. På Litlenget er det behov for fellesarealer for beboere, personalgarderober og personalrom. Sistnevnte må løses i samarbeid med borettslag/boligbyggerlag.



---

## Drift

### **Åpne 8 rom ved Vefsn sykehjem**

Driftsmidler for 8 sykehjems plasser.

### **Stilling ved Fredlundskogen**

Viderføring av stilling ved Fredlundskogen fra 2019. Stillingen ble opprettet ved kommunestyrets behandling av budsjettet for 2017 med varighet på to år. Stillingen ble etablert for å styrke bemanningen ved Fredlundskogen, som viste seg å være for lav etter ett års drift. Stillingen gjøres fast for å opprettholde kvaliteten og tjenestetilbudet for brukerne.

### **Stilling ved Nyrudskogen**

Nyrudskogen er en største sykehjemsavdelingen i Vefsn kommune og er lokalisert ved Vefsn sykehjem. For å styrke bemanningen ved avdelingen ble det opprettet en ny stilling ved kommunestyrets behandling av budsjett for 2017. Stillingen ble gjort varig i to år. Stillingen gjøres fast for å opprettholde kvaliteten og tjenestetilbudet for brukerne.

### **Styrking av hjemmetjenesten**

Det er slik at andelen av brukere som har rett og behov for tjenester i hjemmet øker. I dag er tjenesten sterkt presset på kapasitet, med bunden tid på 32,5 timer pr uke pr ansatt. Tid til dokumentasjon og matpauser kommer i tillegg. Nattskiftet håndteres av to personer, noen som tjenesten selv gir tilbakemelding på er lavt. For å imøtekomme økende behov og bidra til at flest mulig kan bo hjemme lengst mulig, må bemanningen styrkes vesentlig.

### **Avlastning for tenåringer og unge voksne**

Dagens avlastningsbolig er tilpasset barn. Samtidig er andelen av tenåringer og unge voksne som har et avlastningsbehov økende. Det anses ikke som hensiktsmessig å samkjøre tilbudet for en så variert aldersgruppe. Det er derfor foreslått å benytte spesialboligen i Dr. Ravns veg, som lokalitet for tjenester rettet mot med de eldre brukerne. Dette vil dekke et viktig behov for brukere og foreldre/foresatte.

### **Tilgang til miljøterapeuter ved alle skoler, samt en styrking av helsesøstertjenesten**

Det er en sterk sammenheng mellom elevenes utgangspunkt fra grunnskolen og sannsynligheten for å gjennomføre videregående opplæring<sup>4</sup>. For ungdommer og unge voksne tyder forskning på at tiltak rettet mot sosiale og emosjonelle ferdigheter har større effekter enn tiltak som bare er rettet mot skolefaglige ferdigheter.

I dag er det slik at det er tilgjengelige miljøterapeuter for ungdomstrinnene ved Kippermoen og Granmoen. I tillegg er det 50% stilling tilgjengelig ved Mosjøen skole, knyttet til at denne er mottaksskole. De andre skolene har ingen slik tjeneste. Som en forebyggende helse- og sosialfaglig tjeneste i skolen er tilgangen til miljøterapeuter et

---

<sup>4</sup> Frafall i videregående opplæring, Utdanningsdirektoratet, 2009

---

viktig supplement til skolens personell. Tverrfaglighet<sup>5</sup> er en styrke i arbeidet med barn og unge. Tilgang til miljøterapeuter i skolen er i gjeldende økonomiplan foreslått fjernet pr 1.1.2018.

### **Opplæring og brukerstøtte for velferdsteknologi**

Drifts- og lønnsmidler for en (1) stilling for implementering av teknologiske verktøy.  
Driftsmidler for opplæring, teknisk brukerstøtte og veiledning av brukere og personell.

### **Etablere et aktivitetssenter for eldre**

Det er behov for et tilrettelagt møtested for hjemmeboende eldre. Et lavtersketilbud med åpningstid på dagtid. Et slikt treffsted vil være viktig for å oppmuntre til aktivitet, sosialt fellesskap og at brukerne selv skaper seg en aktiv hverdag. I tillegg vil man kunne forebygge ensomhet og oppmuntre til deltagelse.

Rådet for eldre har understreket viktigheten av et slikt treffsted. Om Vefsn kommune ønsker å legge til rette for at eldre skal kunne bo hjemme lengst mulig, vil et dagtilbud for aktivitet være et viktig element i dette. Tilrettelagte dagtilbud for hjemmeboende er viktig for å utsette en institusjonsinnleggelse, og er samtidig en nødvendig avlastning for pårørende<sup>6</sup>. Dette er et forebyggende initiativ tilrettelagt for og med eldre. Driftsmidler for leie av lokaler og lønnsmidler for en (1) stilling.

### **Opprette stilling som helsesøster for eldre/eldrekonsulent**

Med de endringer som kommer i demografien i Vefsn blir det forebyggende arbeidet viktigere enn noen gang. Om det skal tilrettelegges for at eldre skal kunne bo hjemme så lenge som mulig, bør kommunen opprette en egen ressurs for forebyggende helsearbeid for eldre. Rollen skal operativt besøke eldre over 70 år, for samtaler om helsefremmende aktivitet og veiledning, eksempelvis knyttet til tilrettelegging av egen bolig, forebygging av helseplager, behov for hjelpemidler, informasjon om andre kommunale og frivillige tjenester, bruk av høreapparat og forebygging av fallulykker.

En slik tjeneste vil bygge kunnskap om fremtidige behov og være et viktig supplement til kommunens øvrige helsetjeneste og omsorgstjeneste. Her utføres ikke oppgaver som skal ivaretas av den enkeltes fastlege eller hjemmesykepleien.

### **Styrke dagtilbudet for utviklingshemmede**

Det er behov for å styrke dagtilbudet for utviklingshemmede. Dette gjelder både for nye ungdommer som trenger et tilbud, men også for eldre som tidligere har hatt tilbud ved eksempelvis HIAS. Tiltaket krever tilgang til egnede lokaler og miljøarbeiderressurser. En organisering av tjenestetilbudet i grupper, istedet for en til en i bolig, vil kunne effektivisere driften og frigjøre personellressurser for å drive dagtibus.

---

<sup>5</sup>Tverrfagleg samarbeid i skulen– god og trygg skulekvardag for alle elevar, Utdanningsforbundet/FO 2012

<sup>6</sup> Dagsenter gir økt livskvalitet, G.R. Rummelhoff, S.R. Nilsen og Siri Brynhildsen 2012

---

## **Driftsmidler ved rehabilitering/ombygging av omsorgsboliger**

Ved endring av eksisterende omsorgsboligmasse til boliger med heldøgns bemanning, vil dette utløse behov for driftsmidler.

## **Sikre arbeidet med De Utrolige Årene (DUÅ)**

DUÅ fordeler seg i et bredt spekter av typer foreldreveiledningstilbud gjeldende barn fra 0 - 12 år. Det er målrettede barnegrupper og forebyggende tiltak i skole, SFO og barnehage. Tilbudene er gruppebaserte og praktisk fokuserte, med mål om at deltakerne skal erfare gjennom konkrete øvelser og derigjennom opparbeide nye ferdigheter og økt trygghet.

Dette kan være foreldreferdigheter, barnas selvregulering, venneferdigheter eller nyttige ferdigheter for personell som arbeider med barn og unge. Relasjonsferdigheter står sentralt. Tilbudet er godt mottatt og oppleves fra oppvekst som svært relevant. Det er ansatt en person for å drive arbeidet videre. Tiltaket støttes med statlige midler. Kommunen må sikre fullfinansiering av stillingen, samt lønnsmidler etter at perioden for tilskudd er over.

## **Fortsette arbeidet med Driv**

Driv er et tiltak som tar sikte på å dyktiggjøre arbeidsledig ungdom til å kunne mestre livet og delta i utdanning, arbeid og fellesskap i samfunnet. Svært viktig tiltak for arbeidstrening og sysselsetting av ungdom. Det arbeides for permanent drift fra 1.1.2018. Tilbudet vil bli gitt ut fra lokaler hos Topic. Det finnes driftsmidler for første driftsår, men fra 2019 er det behov for midler til lønn.

## **Ettervern for barnevernsbarn etter fylte 18 år**

Noen barnevernsbarn gleder seg til 18-årsdagen og til de blir myndige og kan få bestemme over eget liv. Ofte kan det være vanskelig å se for seg at det kan bli ensomt og vanskelig på en hybel uten de tidligere omsorgspersonene som maste og la til rette for at hverdagen skulle fungere godt.

«En ungdom som skriver seg ut fra en plassering vil stå overfor en rekke problemer. Ofte er utskrivningen preget av ambivalens, og ofte har ungdommen mye tungt i bagasjen, som for eksempel psykiske problemer og brutte relasjoner. Uten tilstrekkelig støtte rundt seg kan veien bli kort inn i et dårlig miljø med rus, og frafall fra skolegang.»<sup>7</sup>

Forskning viser at kun 40 % av tidligere barnevernsbarn fullfører videregående opplæring<sup>8</sup>. Erfaring viser også at det ofte er for tidlig å slippe taket i unge i 18 - 20 årsalderen - særlig gjelder det de som har vært under offentlig omsorg store deler av oppveksten.

For Vefsn kommune er enslige mindreårige flyktninger en målgruppe som også må inkluderes i dette arbeidet. Det er behov for personellressurser for å styrke ettervernet.

---

<sup>7</sup>Barnevern og ettervern, NOVA Rapport 10/2009 v Lars B. Kristoffersen, om hjelpetiltak for 16–22-åringer og levekår for unge voksne.

<sup>8</sup>Barn og unge i fosterhjem – en kunnskapsstatus fra NOVA, 2010.

---

### **Øke stillingsandel som sykehjemslege**

Med samhandlingsreformen kom krav om øyeblikkelig hjelp-senger i kommunene. Det ble avsatt 10% sykehjemslegeressurs til håndtering av øyeblikkelig hjelp-sengene, men dette har vist seg å ikke være tilstrekkelig. Dette skyldes at det er kontinuerlig utskifting av pasienter, som alle skal skrives inn og ut, følges tett opp, og ha daglig legetilsyn.

I tillegg skrives pasientene nå tidligere ut fra sykehus enn før samhandlingsreformen, og flere har behov for kommunal korttids plass etter sykehusopphold. Institusjonspasienter er eldre og sykere enn før, trenger mer avansert behandling, og hyppigere legetilsyn. Dette gjelder særlig for pasienter på akutt plass og korttidsopphold. De sykeste må alltid behandles først, og dagens ressursmangel går derfor utover langtidsbeboere i sykehjem, som gradvis får færre timer legetilsyn pr uke.

Det er helt nødvendig med utvidet ressurs til legetilsyn i institusjon, for å tilby trygge og forsvarlige helsetjenester, tilpasset dagens behandlingstilbud i kommunen. 40 % økning av eksisterende 60% stilling, til full stilling.

### **Fredlundskogen, byggetrinn 2 - driftsmidler**

Etter at byggetrinn 2 står ferdig vil det være behov for driftsmidler knyttet til 8 nye plasser.

### **Ny stilling ved NAV**

Ny stilling for veiledning og rådgivning. Brukergruppene hos NAV er i endring og flere av disse har behov for annen og mer grundig hjelp. Nav har færre sosialhjelpsmottakere enn siste år, men med mer sammensatte problemer. Flere har behov for mer grundig hjelp som boveiledning, økonomihjelp og kunnskap om norsk kultur, rettigheter og forpliktelser.

### **Drift av omsorgsboliger for utviklingshemmede**

Det vil være behov for driftsmidler ved ferdigstilte omsorgsboliger for utviklingshemmede.

---

## Fra ord til handling

### Satsningsområde 1

Vefsn kommune skal være et naturlig bestemmelsessted for private næringsutviklere og offentlige arbeidsplasser. Kunnskap om fremtidens arbeidsplasser og trender er i så tilfelles avgjørende og må styrkes. Arbeidsplasser for unge voksne står sentralt.

Mål	Handling	Ansvar	Nye midler
1.2	Styrke samarbeidet mellom NAV, lokale bedrifter og arbeidstakerorganisasjoner	Enhetsledere	
	Utvikle kompetanseprogrammer knyttet til bohjelp og økonomi. Samarbeid med oppvekstsektor	Enh.leder NAV	
	Jobbe for å øke antall plasser for arbeidstrening og språkpraksis	Rådmann Enhetsledere Oppvekst	
	Arbeide for flere tiltaksplasser. Aktivitetsplikt ved sosialhjelp	Rådmann Enhetsledere	
	Fortsette arbeidet med Driv	Rådmann	Ja, drift
	Styrke ettervern for barnevernsbarn etter fylte 18 år.	Rådmann	Ja, drift
	Ny stilling NAV kommune. Veiledning og rådgivning	Rådmann	Ja, drift
1.5	Fortsette det gode arbeidet med lærlinger innen tjenesten. Beholde antallet øremerkede lærlingestillinger for tjenesteområdet	Rådmann Kommunalsjef Enhetsledere	

## Satsningsområde 2

Vefsn kommune skal prioritere arbeidet med å beholde og rekruttere unge mennesker i etableringsfasen.

Mål	Handling	Ansvar	Nye midler
2.2	Styrke dagsentertilbudet ved Skjervengan	Rådmann	Ja, drift
	Fortsette arbeidet med «De Utrolige Årene», foreldreveiledning	Rådmann	Ja, drift
	Styrke og utvide tilbudet for avlastning. Gjelder særlig for ungdom og unge voksne	Rådmann	Ja, drift
	Sikre at ansatte innen barne og ungdomstjenesten kan benytte relevant teknologi ved tjenestereiser	Kommunalsjef	
2.3	Tilgang til miljøterapeuter ved alle skoler, samt en utvidet helsesøstertjeneste	Rådmann	Ja, drift
	Det skal være programmer i skolen for psykisk helse. Viktig at elever får vurdere disse og erfaringene med de ulike programmer. Småskolen: Arbeidet med Zippys venner fortsetter 5. - 7. trinn: Program må etableres Ungdomstrinnet: Kurs i psykologisk førstehjelp fortsetter	Barne & ung.tj Helsesøstertj. Oppvekst	
	Fortsette arbeidet med PIS grupper for barn som lever i to hjem	Barne & ung.tj Helsesøstertj.	
	Utvikle tilbudet ved ungdomsklubben Topic	Barne & ung.tj	
2.7	Tilby flyktninger og asylsøkere muligheten for språkpraksis	Miljøterapi tj.	

### Satsningsområde 3

Vefsn kommune skal utvikle de kommunale tjenester for å gi våre eldre et godt og verdig liv.

Mål	Handling	Ansvar	Nye midler
3.1	Åpne 8 rom ved Vefsn sykehjem for å raskt øke kapasiteten på akutt plasser, kort tids hjelp osv	Rådmann	Ja, drift og investering
	Starte byggingen av Fredlundskogen, byggetrinn 2	Rådmann	Ja, investering
	Styrke hjemmetjenesten som et viktig akutt og forebyggende ledd i tjenesteproduksjonen	Rådmann	Ja, drift
	Etablere et aktivitetssenter for eldre. Transportbehov knyttet til et slikt senter må inkluderes i driften	Rådmann	Ja, drift
	Øke stilling som sykehjemslege fra 40 til 100%	Rådmann	Ja, drift
	Opprette stilling som eldrehelsesøster /eldrekonsulent	Rådmann	Ja, drift
	Bruke «Prosjekt velferdsteknologi» som grunnlag for investeringer og implementering av velferdsteknologiske løsninger i tjenesten	Rådmann	Ja. investering og drift
	Tverrfaglig kartlegging av fremtidens omsorgstjenester	Kommunalsjef	
	Sikre at måltider i institusjoner fremmer helse og en normal døgnrytme	Enhetsledere	
	Sikre eksisterende midlertidige stillinger ved Fredlundskogen og Nyrudskogen	Rådmann	Ja, drift
3.2	Bruke elderrådet aktivt i medvirkningsarbeid	Kommunalsjef	
	Samarbeide med enhet for folkehelse og frivillige organisasjoner om å arrangere årlig konferanse for og ved eldre	Enhetsledere	
	Utvikle samarbeidet med frivilligsentralen, Termik og andre viktige frivillige aktører	Kommunalsjef	
3.3	Bidra i arbeidet med boligpolitisk plan. Ansvar for planen ligger hos bygg og eiendom	Kommunalsjef	
	Drift og utbygging av omsorgsboliger for utviklingshemmede	Rådmann	Ja, drift og investering
	Rehabilitering/ ombygging og drift av eksisterende omsorgsboliger, til boliger med heldøgns bemanning	Rådmann	Ja, drift og investering



	Fokus på nærmiljøparker som en viktig aktivitetsarena for eldre, på samme måte som barn og unge	Kommunalsjef	
	I samarbeid med folkehelse utvikle en egen gåstrategi for Vefsn kommune	Kommunalsjef	
	Sikre at fysisk aktivitet og forebygging av ensomhet ivaretas ved nye bomiljøer	Kommunalsjef Plan og utv.	
3.4	Fortsette arbeidet med rekrutteringsstillinger som et viktig ledd i rekrutteringsarbeidet	Kommunalsjef	
	Vurdere fremtidige rekrutteringsbehov i sammenheng med vurdering av fremtidens eldreomsorg	Kommunalsjef	

## De fire fokusområdene

### Folkehelse

Handlinger	Ansvar
Invitere til samarbeid med folkehelse og kultursenteret om aktiviteter i og utenfor institusjonene	Enhetsledere
Tilrettelegge for at beboere i kommunale institusjoner i størst mulig grad får opprettholde «et normalt liv»	Enhetsledere
Delta i prosjekt «svømmeopplæring for nyankomne flyktninger»	Enhetsledere
Videreutvikle samarbeidet med Kippermoen idrettssenter med hensyn på fysisk aktivitet for brukere av ulike tjenester	Enhetsledere

---

## Vefsn kommune som organisasjon

Handlinger	Ansvar
Kontinuerlig vurdere om endringer i organisering av tjenesteområdet vil styrke oppgaveløsningen i tjenestene	Kommunalsjef Enhetsledere
Framsnakke og bygge omdømme om kommunen som arbeidsgiver	Alle
Fokusere på «kvalitet for innbyggeren» i vår tjenesteproduksjon. Vurdere hvordan hjelpemidler, organisering og oppgaveløsning best jobber sammen	Alle
Dele informasjon i egen organisasjon om erfaringer som andre kan trekke lærdom av	Alle
Styrke det tverrfaglige samarbeidet internt og mellom enheter	Alle
Videreutvikle samarbeidet rundt tjenester rettet mot barn og unge	Enhetsledere
Holde fokus på et høyt nærvær og god trivsel på arbeidsplassen	Enhetsledere

## Byutvikling, levende bysentrum

Handlinger	Ansvar
Fortetting av sentrum må ta hensyn til boligbehov for eldre og funksjonshemmede. Samarbeide med plan og utvikling om ny boligpolitisk plan	Kommunalsjef Plan og utvikling
Fremkommelighet vinterstid. Brøyting og strøing av sentrum og gangveier	Kommunalsjef
Synliggjøre viktigheten av at asfaltarbeid i områder hvor eldre og funksjonshemmede bor og beveger seg - må være av god kvalitet	Kommunalsjef

## Klima og miljø

Handlinger	Ansvar
Redusere søppelmengen ved institusjoner og boliger	Enhetsledere
Redusere forbruk av energi ved kommunale bygg	Enhetsledere

---

## Oppsummering

Her følger en liste over de tiltak som er foreslått i handlingsplanen og som krever nye midler. Tiltakene er i prioritert rekkefølge.

Grunnlaget for prioritet er faglig *kvalitet* og *behov*. Økonomi er ikke vurdert som et ledd i prioriteringen.

### Investeringer

Prioritet nr	Handling
1	Åpne 8 rom ved Vefsn sykehjem
2	Bygging av Fredlundskogen, byggetrinn 2
3	Innkjøp av velferdsteknologiske løsninger
4	Bygging av omsorgsboliger for funksjonshemmede
5	Rehabilitering/ombygging av omsorgsboliger for heldøgns bemanning

### Drift

Prioritet nr	Handling
1	Drift knyttet til nye 8 rom ved Vefsn sykehjem
2	Fredlundskogen, ett (1) årsverk
3	Nyrudskogen, ett (1) årsverk
4	Styrking av hjemmetjenesten, personellressurser
5	Avlastningsbolig for tenåringer og unge voksne
6	Tilgang til miljøterapeuter ved alle skoler, samt styrke helsesøstertjenesten
7	Inkludere/implementere velferdsteknologi i omsorgstjenester
8	Åpne et aktivitetssenter for eldre
9	Opprette stilling som helsesøster for eldre/eldrekonsulent
10	Styrket dagsentertilbud for utviklingshemmede
11	Drift ved rehabilitering/ombygging av omsorgsboliger

---

Prioritet nr	Handling
12	Fortsette arbeidet med De Utrolige Årene, foreldreveiledning
13	Fortsette arbeidet med Driv
14	Ettervern for barnevernsbarn etter fylte 18 år
15	Øke stillingsandel som sykehjemslege
16	Bygging av Fredlundskogen, byggetrinn 2
17	Ny stilling ved NAV
18	Drift av omsorgsboliger for utviklingshemmede