



Presentasjon av rapport

20. oktober 2025.

Utredning av interkommunal barnevernstjeneste i Sogn for følgende seks kommuner: Aurland kommune, Luster kommune, Lærdal kommune, Sogndal kommune, Vik kommune og Årdal kommune.

KS KONSULENT

Svein Helland Sivertsen

Utdannet barnevernspedagog, familieterapeut og har master i kunnskaps- og innovasjonsledelse.

Har over 20 års erfaring fra barnevern og barnevernsvakt i Oslo, Sandnes og Stavanger.

Har også jobbet 3 år som MST-terapeut i Bufetat og 7 år som SLT-koordinator i Stavanger kommune.

Har siden 2018 hatt fagansvar for barnevern i KSK.

Sitter som sakkyndig i barnevernsnemnda for perioden 2021 – 2024.



I utredningsarbeidet skal følgende punkter belyses:

- Kartlegge og analysere dagens organisering og tjenesteprofil i hver av de seks kommunene.
- Vurdere tjenesten opp mot relevante lover, nasjonale føringer og kunnskapsgrunnlag.
- Gjennomføre innsiktsintervjuer med ansatte og ledelse i kommunene.
- Identifisere gevinster og utfordringer ved ulike samarbeidsmodeller.
- Anbefale en modell for interkommunalt samarbeid, inkludert vurdering av økonomi, organisering, vertskommune, styring og videre utvikling.
- Utredningen skal også inneholde en vurdering av hva som er til barnets beste.
- Sikre politisk og administrativ forankring gjennom hele prosessen.

Mandat

Formålet med oppdraget er å vurdere dagens organisering av barnevernstjenestene i de seks kommunene, identifisere muligheter og utfordringer ved en interkommunal løsning, og anbefale en hensiktsmessig modell for fremtidig samarbeid.

Teoretisk grunnlag



Lovverk, kunnskapsgrunnlag, nasjonale og lokale føringer

- Kommuneloven
- Det handler om Norge, NOU 2020:15
- Interkommunalt arbeid i Norge
- Oppvekstreformen
- Mer kunnskap – bedre barnevern
- Rapporter om kommunalt barnevern

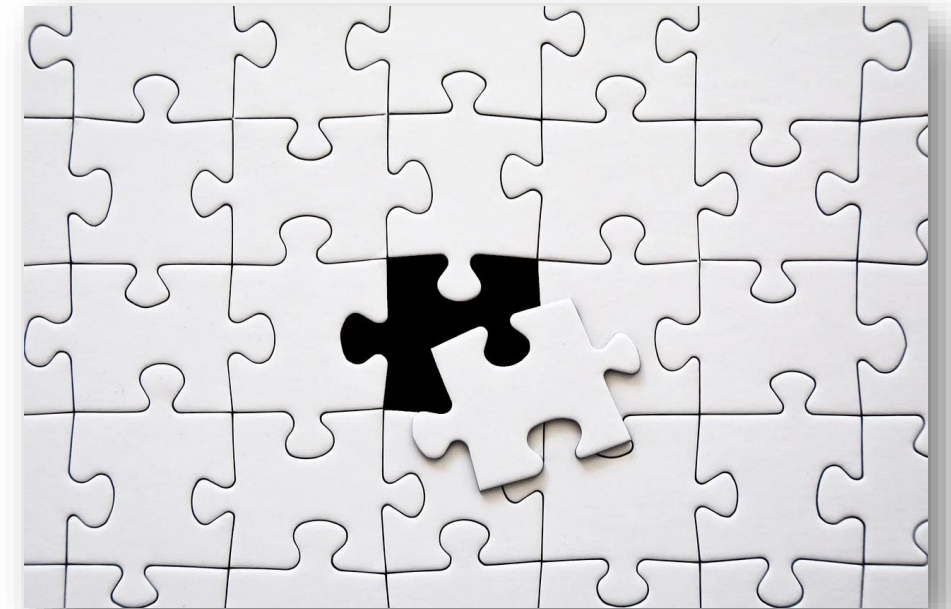


Innsikt



Vi har hentet innsikt fra:

- Barnevernsledere
- Ansatte i barnevern
- Tillitsvalgte/verneombud
- Overordnet ledelse
- (Samarbeidspartnere)



Organisatorisk samarbeidsløsning

Hvis det blir en sammenslåing av dagens tre barnevernstjenester, så anbefales et «administrativt vertskommunesamarbeid».

Hvorfor?

- Myndighetslinjer
- Helhetlig kvalitetsutvikling
- Opplevelse av å være en tjeneste
- Erfaringer fra andre tjenester i landet

Økonomi



Økonomisk fordeling mellom kommunene:

- **Administrative utgifter:** fordeles etter en kostandsnøkkel som tar utgangspunkt i antall barn i kommunen fra 0-18 eller 0-25 år
- **Hjelpetiltak og plasserte barn:** dette anbefaler vi å kostnadsføre den respektive kommune fordi det gir lokal forutsigbarhet og det oppleves ofte som hensiktsmessig at kostnader fordeles den kommunen kostnaden gjelder. Utgiftene vil da være knyttet til kommunens barn.
- **Harmonisering av arbeidsavtaler**



To alternativer



Videreføre dagens ordning

- Nærhet til brukerne
- Mindre reisebelastninger
- Færre samarbeidspartnere, og trolig et mer oversiktlig samarbeidsbilde
- Unngår svekket ansvar og styring i kommuner som ikke har vertskommuneansvaret
- Slipper å bruke tid og ressurser på flytting og eventuelt ombygging av nye lokaler.
- Imøtegår ønsket fra alle ansatte i Årdal barnevernstjeneste, og barnevernsleder i Aurland/Lærdal barnevernstjeneste

Administrativt vertskommune samarbeid:

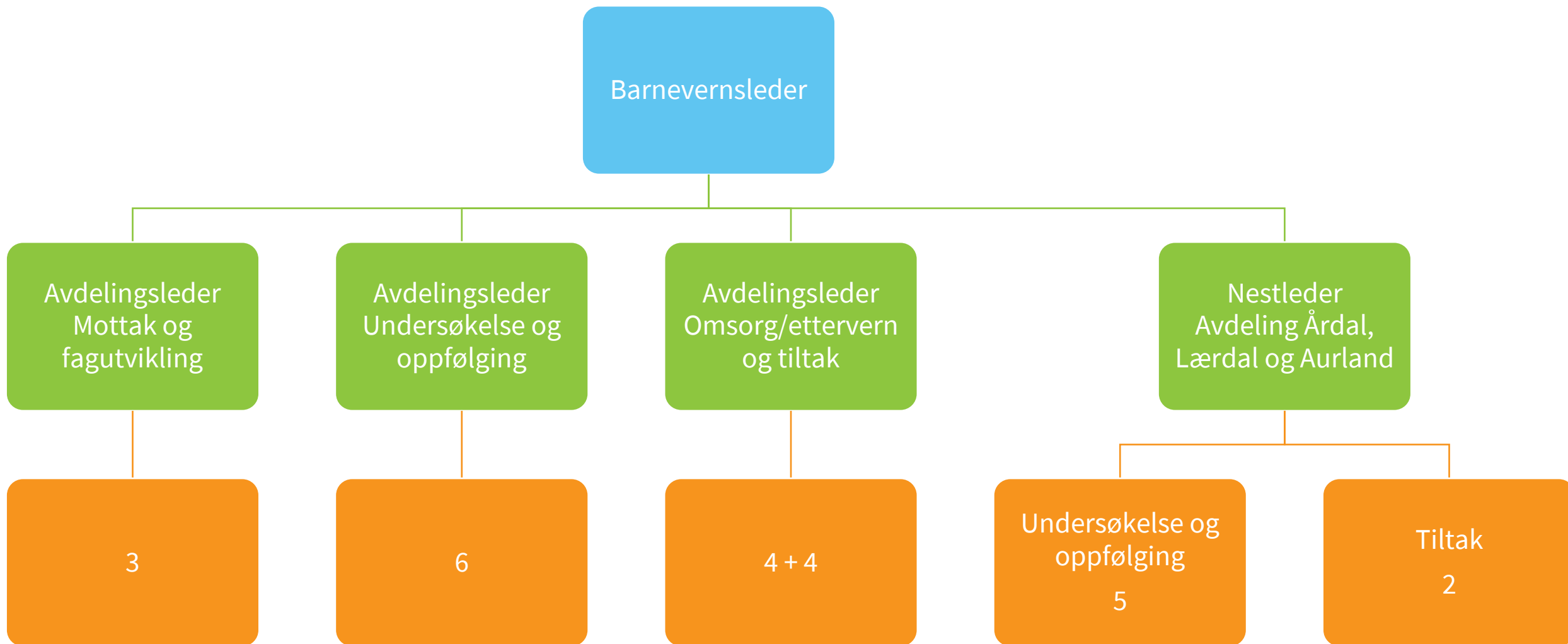
- Mulighet til å bygge og utvikle en større ledergruppe.
- I en større tjeneste får du et mer tydelig skille mellom lederstillinger og kontaktpersoner.
- Fagmiljøene blir styrket ved at de blir flere og at samarbeidet fører til en mer stabil tjeneste.
- Mer attraktiv arbeidsplass, med flere lederstillinger og fagstillinger.
- Mindre sårbare ved sykdom og turnover.
- Kan frigjøre mer ressurser til fagutvikling og veiledning.
- Flere saker totalt gir mer mengdetrening i krevende saker.
- Habilitet og større avstand til de man skal hjelpe.
- Større mulighet til å spisse enkelte fagområder uten å bli personalmessig sårbar.
- Kommuner som går inn i interkommunale samarbeid på barnevernsområdet øker ofte omfanget av aktivitet etter at samarbeidet er etablert, og det tas tak i flere saker der saksbehandlingen tidligere har vært preget av relativt lav intensitet.
- Mer profesjonalisert barnevernsvakt og akuttberedskap.



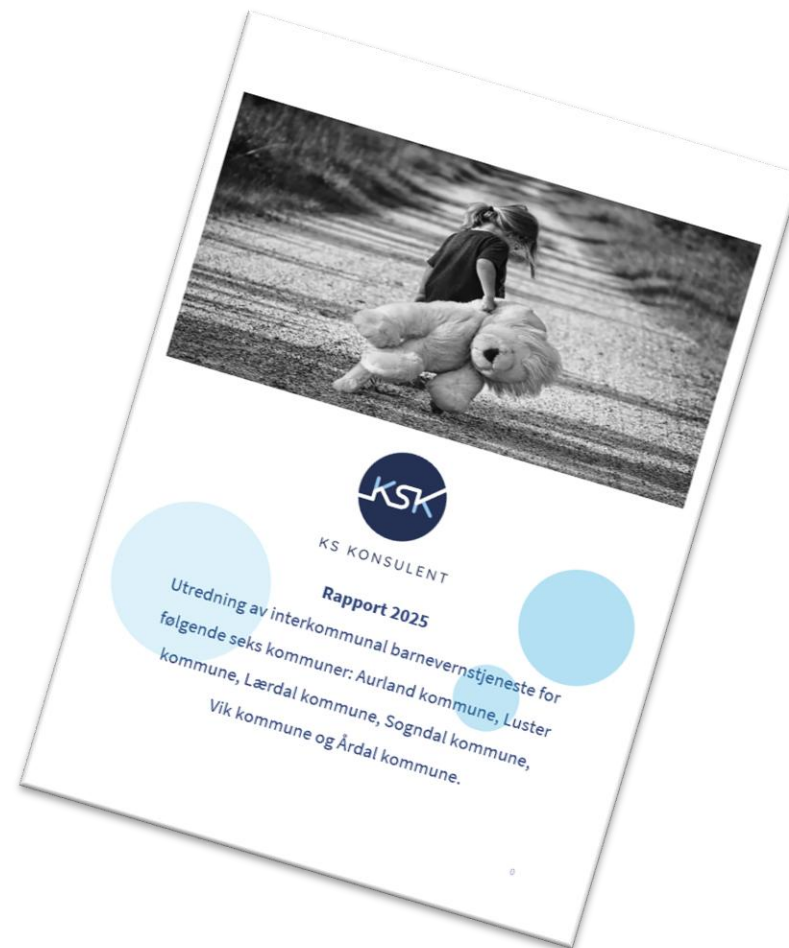
Vår anbefaling:

- Aurland kommune, Luster kommune, Lærdal kommune, Sogndal kommune, Vik kommune og Årdal kommune inngår et vertskommunesamarbeid med Sogndal kommune som vertskommune.
- Tjenesten bør få nytt navn for å signalisere oppstart av en helt ny barnevernstjeneste.
- Den nye tjenesten etableres med to barnevernkontor. Et hovedkontor i Sogndal kommune, og et kontor i Årdal kommune eller Lærdal kommune.
- Alle kommunene i samarbeidet må stille med tilgjengelig kontorplass/møterom for at innbyggerne i den enkelte kommune kan få valget om å avholde møter med barnevernstjenesten i egen kommune.

Forslag til ny organisering



Gevinster



Mulige gevinster:

I tjenesten:

- Bredere fagmiljø
- Høyere kompetanse
- Mulighet for spesialisering
- Økt mengdetrening i komplekse saker
- Høyere måloppnåelse i forhold til lovkrav
- Et lederteam som kan sette av tid til helhetlig ledelse og kvalitetsutvikling
- Mindre habilitets utfordringer

For bruker og ansatt:

- Bruker opplever økt kvalitet og dermed økt rettsikkerhet
- Mindre habilitet/kjenne noen
- Stabilitet gir kontinuitet for bruker
- Større og mer presis tiltaksvifte
- Bredere fagmiljø oppleves utviklende for ansatte
- Flere kollegaer/godt arbeidsmiljø
- Trivsel gjennom kompetansemobilisering og utvikling
- Spesialisering/utnytte spisskompetanse
- Mulighet for å balansere saksmengde

For samfunnet:

- Snu drift fra reparasjon til forebygging
- Økt kvalitet for de mest sårbare barna

Økonomi:

- Ved en koordinert og godt planlagt sammenslåing tilsier saksmengden at tjenesten allerede ved sammenslåing kan driftes forsvarlig med 29 årsverk. Dette er en innsparing på 1 årsverk før den nye organiseringen har begynt å gi resultater.
- KSK mener at det bør forventes en ytterligere innsparing på 1 årsverk etter første året med ny organisering, dvs. fra 29 til 28 årsverk, og ytterlige 1 årsverk fra 28 til 27 årsverk etter to år. Dette er basert dagens saksmengde, og på FO sin anbefaling om 0,9 ansatte pr. 1000 innbyggere.
- Sogn barnevern sin akuttberedskap utenom ordinær åpningstid vil dekke behovet for akuttberedskap i alle seks kommunene. Dette betyr at samarbeidet rundt akuttberedskap i Årdal kommune, Lærdal kommune og Aurland kommune kan avvikles.



Lokalisering av kontoret i Årdal kommune eller Lærdal kommune

Objektive kriterier:

- Dagens saksmengde i de tre barnevernstjenestene
- Avstand for bruker
- Tilgjengelighet/transport
- Reisevei for ansatte
- Rekruttering
- Lokaliteter
- Befolkningsframskrivninger
- Fordeling av ansvar for interkommunale samarbeid mellom kommuner, politiske samarbeidavtaler

Sakstype, saksmengde og innbyggertall i dagens tre tjenester

Type saker	Sogn barnevern (13.10.25) 21 000 innbyggere	Årdal barnevern (09.10.25) 5300 innbyggere	Aurland/Lærdal barnevern (29.09.25) 4250 innbyggere
Meldinger	106	41	52
Pågående undersøkelser	16	11	12
Tiltakssaker	65	52	19
Plasserte barn (frivillig og tvang)	16	13	X*
Institusjons- plasseringer	X*	X*	X*
Ettervern	9	6	X*



* X = < 5

Fagutvikling og samarbeid med Høgskulen på Vestlandet

Universitetsbarnevernet i Sogn?

- Høgskulen på Vestlandet har tatt kontakt med Sogn barnevern, og vil etablere; Universitetsbarnevernet i Sogn.
- Samarbeidet skal sikre gjensidig fagutvikling, tjenesteinnovasjon og et godt samarbeid rundt praksis, undervisning og forskning.



Veien videre

Forutsetninger for å lykkes:

- Politisk forankring
- Tidsplan med tydelig milepæler
- Informasjon
- Aktivt samarbeid med tillitsvalgte/verneombud
- Ansattinvolvering
- ROS analyser under sammenslåingsprosessen
- Åpne og ryddige prosesser i forhold til nye roller
- Kvalitet og kompetanse i implementeringsarbeid



Spørsmål eller andre innspill?





KS KONSULENT